

Projekt

Uchwała Nr
Rady Gminy Ełk
z dnia.....

W sprawie:

przystąpienia do sporządzenia zmiany „Studium Uwarunkowań i Kierunków Zagospodarowania Przestrzennego gm. Ełk” dla obszaru obejmującego część obrębów Nowa Wieś Ełcka i obrębów Maleczewo pod lokalizację Stacji Elektroenergetycznej 400/110 kV „Ełk Bis” oraz napowietrznej dwutorowej linii elektroenergetycznej 110 kV.

Na podstawie art. 18 ust. 2 pkt. 15 ustawy z dnia 8 marca 1990 r. o samorządzie gminnym (Dz. U. z 2001 r. Nr 142 poz. 1591; z 2002 r. Nr 23 poz. 220, Nr 62 poz. 558, Nr 113 poz. 984, Nr 153 poz. 1271, Nr 214 poz. 1806; z 2003 r. Nr 80 poz. 717, Nr 162 poz. 1568; z 2004 r. Nr 102 poz. 1055, Nr 116 poz. 1203, Nr 167 poz. 1759; z 2005 r. Nr 172 poz. 1441, Nr 175 poz. 1457; z 2006 r. ?Nr 17 poz. 128, Nr 181 poz. 1337; 2007 r. Nr 48 poz. 327, Nr 138 poz. 974, Nr 173, poz. 1218; z 2008 r. Nr 180, poz. 1111, Nr 223, poz. 1458; z 2009 r. Nr 52, poz. 420, Nr 157, poz. 1241; z 2010 r. Nr 28, poz. 142 i 146, Nr 40 poz. 230, Nr 106 poz. 675 i z 2011 r. Nr 21 poz. 113, Nr 117, poz. 679, Nr 134, poz. 777 i Nr 217, poz. 1281) oraz art. 9 ust. 1 ustawy z dnia 27 marca 2003 r. o planowaniu i zagospodarowaniu przestrzennym (Dz. U. z 2003 r. Nr 80 poz. 717; z 2004 r. Nr 6, poz. 41, Nr 141, poz. 1492, z 2005 r. Nr 113, poz. 954, Nr 130, poz. 1087, z 2006 r. Nr 45, poz. 319, Nr 225, poz. 1635, z 2007 r. Nr 127, poz. 880, z 2008 r. Nr 199, poz. 1227, Nr 201, poz. 1237, Nr 220, poz. 1413, z 2010 r. Nr 24, poz. 124, Nr 75, poz. 474, Nr 106, poz. 675, Nr 119, poz. 804, Nr 130, poz. 871, Nr 149, poz. 996, Nr 155, poz. 1043 oraz z 2011 r. Nr 32, poz. 159; Nr 153 poz. 901, Dz.U.2012.647 j.t.)

Rada Gminy Ełk

uchwała co następuje:

§1

1. Przystępuje się do sporządzenia zmiany „Studium Uwarunkowań i Kierunków Zagospodarowania Przestrzennego gm. Ełk” dla obszaru obejmującego część obrębów Nowa Wieś Ełcka i obrębów Maleczewo pod lokalizację Stacji Elektroenergetycznej 400/110 kV „Ełk Bis” oraz napowietrznej dwutorowej linii elektroenergetycznej 110 kV.
2. Granice obszaru objętego zmianą „Studium” określono na załączniku graficznym nr 1 do niniejszej uchwały.

§2

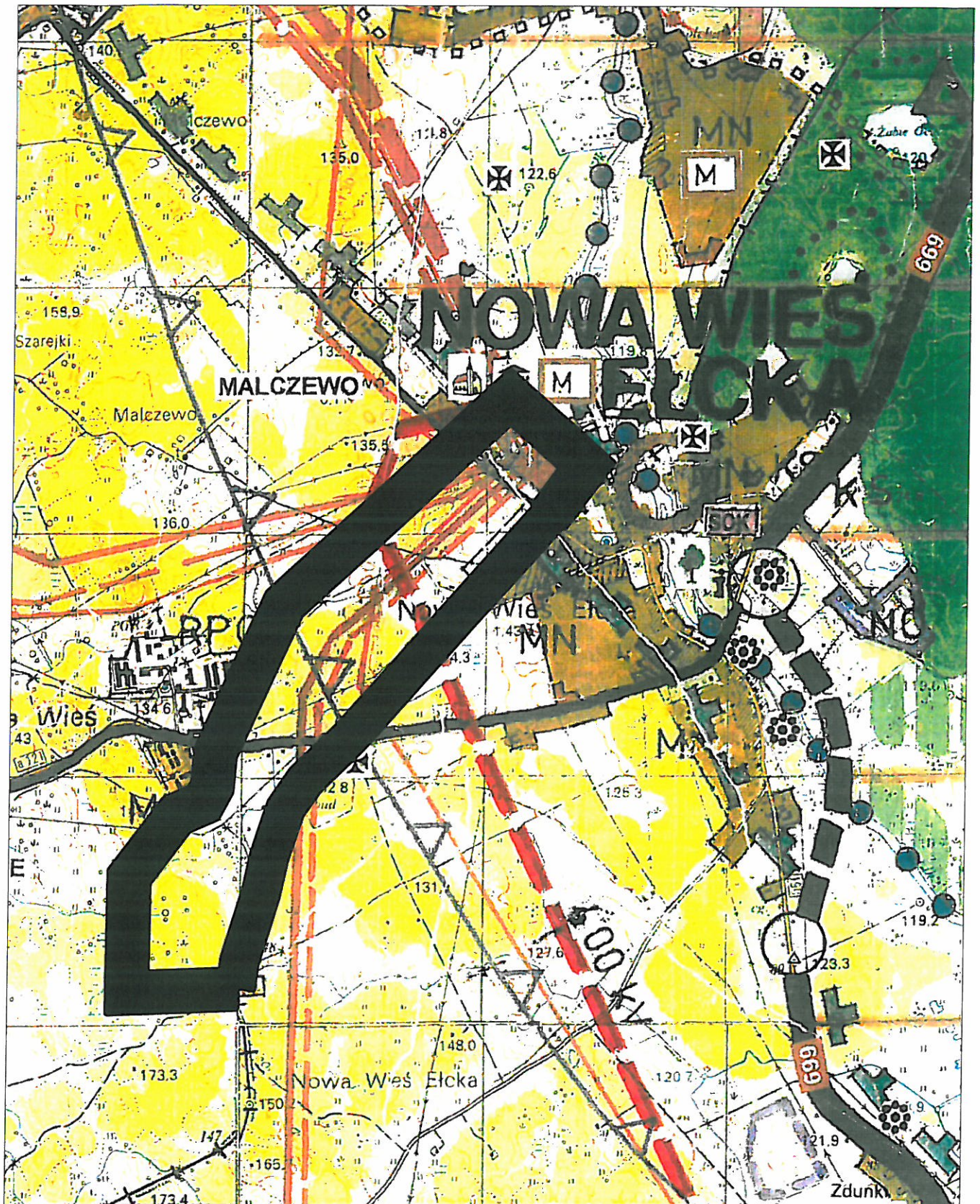
Wykonanie uchwały powierza się Wójtowi Gminy Ełk

§3

Uchwała wchodzi w życie z dniem podjęcia.

RADCA PRAWNY
Mariusz Kozłowski

**ZAŁĄCZNIK NR 1 DO UCHWAŁY NR
RADY GMINY EŁK Z DNIA.....**



GRANICA OBSZARU OBJĘTEGO ZMIANĄ STUDIUM (...)

UZASADNIENIE

W ramach umów międzynarodowych realizowany będzie tranzyt energii elektrycznej pomiędzy Polską a Litwą. W tym celu na terenie północno – wschodniej Polski planuje się budowę infrastruktury energetycznej w postaci urządzeń, budowli i sieci elektroenergetycznych najwyższych i wysokich napięć.

Planowana stacja elektroenergetyczna 400/110 kV „Ełk Bis” jest częścią programu rozbudowy krajowego systemu przesyłowego w zakresie połączenia Polska – Litwa, który został zakwalifikowany, jako indywidualny projekt kluczowy na liście podstawowej Programu Operacyjnego Infrastruktura i Środowisko pod numerem 10.1 – 1.1 pod nazwą: „Budowa stacji 400/110 kV Ełk Bis etap I i II”.

Do planowanej stacji elektroenergetycznej 400/110 kV „Ełk Bis”, od południa włączona będzie projektowana napowietrzna linia elektroenergetyczna 400 kV relacji Ełk Bis -Łomża, zaś od północy linia elektroenergetyczna 400 kV relacji Ełk Bis – Alytus (Litwa) – stanowiącą połączenie transgraniczne Polska-Litwa.

Przewiduję się połączenie istniejącej stacji elektroenergetycznej 220/110 kV Ełk, zlokalizowanej w Nowej Wsi Ełckiej z planowaną stacją elektroenergetyczną 400/110 kV „Ełk Bis”, dwutorową linią napowietrzną 110 kV .

Realizacja inwestycji dla tranzytu energii elektrycznej na Litwę stanowi inwestycję wysokiej wagi i zadanie priorytetowe rządów obu krajów.

Zgodnie z art. 9 ust. 1 ustawy z dnia 27 marca 2003 r. o planowaniu przestrzennym i zagospodarowaniu przestrzennym (Dz.U.2012.647) oraz art. 18 ust. 2 pkt. 5 ustawy z dnia 8 marca 1990 r. o samorządzie gminnym (Dz. U. z 2001 r. Nr 142 poz. 1591 z późniejszymi zmianami), uchwalanie studium uwarunkowań i kierunków zagospodarowania przestrzennego gminy oraz miejscowych planów zagospodarowania przestrzennego należy do właściwości rady gminy.

Z uwagi na powyższe, podjęcie uchwały w sprawie przedmiotowej zmiany Studium jest w pełni uzasadnione.

Uchwała Nr
Rady Gminy Ełk
z dnia.....

W sprawie:

przystąpienia do sporządzenia miejscowego planu zagospodarowania przestrzennego dla obszaru obejmującego część obrębów Nowa Wieś Ełcka i obrębów Maleczewo pod lokalizację Stacji Elektroenergetycznej 400/110 kV „Ełk Bis” oraz napowietrznej dwutorowej linii elektroenergetycznej 110 kV.

Na podstawie art. 18 ust. 2 pkt. 15 ustawy z dnia 8 marca 1990 r. o samorządzie gminnym (Dz. U. z 2001 r. Nr 142 poz. 1591; z 2002 r. Nr 23 poz. 220, Nr 62 poz. 558, Nr 113 poz. 984, Nr 153 poz. 1271, Nr 214 poz. 1806; z 2003 r. Nr 80 poz. 717, Nr 162 poz. 1568; z 2004 r. Nr 102 poz. 1055, Nr 116 poz. 1203, Nr 167 poz. 1759; z 2005 r. Nr 172 poz. 1441, Nr 175 poz. 1457; z 2006 r. ?Nr 17 poz. 128, Nr 181 poz. 1337; 2007 r. Nr 48 poz. 327, Nr 138 poz. 974, Nr 173, poz. 1218; z 2008 r. Nr 180, poz. 1111, Nr 223, poz. 1458; z 2009 r. Nr 52, poz. 420, Nr 157, poz. 1241; z 2010 r. Nr 28, poz. 142 i 146, Nr 40 poz. 230, Nr 106 poz. 675 i z 2011 r. Nr 21 poz. 113, Nr 117, poz. 679, Nr 134, poz. 777 i Nr 217, poz. 1281) oraz art. 14 ust. 1 i 2 ustawy z dnia 27 marca 2003 r. o planowaniu i zagospodarowaniu przestrzennym (Dz. U. z 2003 r. Nr 80 poz. 717; z 2004 r. Nr 6, poz. 41, Nr 141, poz. 1492, z 2005 r. Nr 113, poz. 954, Nr 130, poz. 1087, z 2006 r. Nr 45, poz. 319, Nr 225, poz. 1635, z 2007 r. Nr 127, poz. 880, z 2008 r. Nr 199, poz. 1227, Nr 201, poz. 1237, Nr 220, poz. 1413, z 2010 r. Nr 24, poz. 124, Nr 75, poz. 474, Nr 106, poz. 675, Nr 119, poz. 804, Nr 130, poz. 871, Nr 149, poz. 996, Nr 155, poz. 1043 oraz z 2011 r. Nr 32, poz. 159; Nr 153 poz. 901, Dz.U.2012.647 j.t.)

Rada Gminy Ełk

uchwała co następuje:

§1

1. Przystępuje się do sporządzenia miejscowego planu zagospodarowania przestrzennego dla obszaru obejmującego część obrębów Nowa Wieś Ełcka i obrębów Maleczewo pod lokalizację Stacji Elektroenergetycznej 400/110 kV "Ełk Bis" oraz napowietrznej dwutorowej linii elektroenergetycznej 110 kV.
2. Granice obszaru objętego planem określono na kopi mapy ewidencyjnej, stanowiącej załącznik nr 1 do niniejszej uchwały.

§2

Wykonanie uchwały powierza się Wójtowi Gminy Ełk

§3

Uchwała wchodzi w życie z dniem podjęcia.

RADCA PRAWNY
Mariusz Ozmián



Skala 1:10 000



Legenda:

- projektowana trasa napowietrznej dwutorowej linii 110 kV
- projektowana stacja elektroenergetyczna 400/110 kV "ELK BIS"
- istniejąca stacja elektroenergetyczna 220/110 kV "ELK"
- granice działek ewidencyjnych
- granice terenu objętego uchwałą

UZASADNIENIE

W ramach umów międzynarodowych realizowany będzie tranzyt energii elektrycznej pomiędzy Polską a Litwą. W tym celu na terenie północno – wschodniej Polski planuje się budowę infrastruktury energetycznej w postaci urządzeń, budowli i sieci elektroenergetycznych najwyższych i wysokich napięć.

Planowana stacja elektroenergetyczna 400/110 kV „Ełk Bis” jest częścią programu rozbudowy krajowego systemu przesyłowego w zakresie połączenia Polska – Litwa, który został zakwalifikowany jako indywidualny projekt kluczowy na liście podstawowej Programu Operacyjnego Infrastruktura i Środowisko pod numerem 10.1 – 1.1 pod nazwą: „Budowa stacji 400/110 kV Ełk Bis etap I i II”.

Do planowanej stacji elektroenergetycznej 400/110 kV „Ełk Bis”, od południa włączona będzie projektowana napowietrzna linia elektroenergetyczna 400 kV relacji Ełk Bis - Łomża, zaś od północy linia elektroenergetyczna 400 kV relacji Ełk Bis – Alytus (Litwa) – stanowiącą połączenie transgraniczne Polska-Litwa.

Przewiduję się połączenie istniejącej stacji elektroenergetycznej 220/110 kV Ełk, zlokalizowanej w Nowej Wsi Ełckiej z planowaną stacją elektroenergetyczną 400/110 kV „Ełk Bis”, dwutorową linią napowietrzną 110 kV .

Realizacja inwestycji dla tranzytu energii elektrycznej na Litwę stanowi inwestycję wysokiej wagi i zadanie priorytetowe rządów obu krajów.

Zgodnie z art. 9 ust. 1 ustawy z dnia 27 marca 2003 r. o planowaniu przestrzennym i zagospodarowaniu przestrzennym (Dz.U.2012.647) oraz art. 18 ust. 2 pkt. 5 ustawy z dnia 8 marca 1990 r. o samorządzie gminnym (Dz. U. z 2001 r. Nr 142 poz. 1591 z późniejszymi zmianami), uchwalanie studium uwarunkowań i kierunków zagospodarowania przestrzennego gminy oraz miejscowych planów zagospodarowania przestrzennego należy do właściwości rady gminy.

W świetle wyżej wymienionych okoliczności uchwalenie miejscowego planu zagospodarowania przestrzennego dla ww. inwestycji jest uzasadnione.

U C H W A Ł A Nr
Rady Gminy Ełk
z dnia 13 września 2012

w sprawie zmiany uchwały Nr XXX/255/2008 Rady Gminy Ełk z dnia 22 lutego 2008 r. w sprawie gospodarowania nieruchomościami stanowiącymi własność Gminy Ełk .

Na podstawie art.13 ust.1, art.34 ust.1 pkt 3, ust.6, 6a, 6b i art.67 , art.68 ust.1, art.70 ust.2 i 4 ustawy z dnia 21 sierpnia 1997 r. o gospodarce nieruchomościami (Dz. U. z 2010 r. Nr 102, poz.651, z późn. zm.) i art.18 ust.2 pkt.9 lit. a i art.40 ust.2 pkt 3 ustawy z dnia 8 marca 1990 r. o samorządzie gminnym(Dz. U. z 2001 r. Nr 142,poz.1591, z późn. zm.- Rada Gminy Ełk uchwała, co następuje:

§1.W uchwale Nr XXX/255/2008 Rady Gminy Ełk z dnia 22 lutego 2008 roku w sprawie gospodarowania nieruchomościami stanowiącymi własność Gminy Ełk wprowadza się następujące zmiany:

§1 otrzymuje brzmienie:

„1.Przyznaje się pierwszeństwo w nabywaniu lokali użytkowych, chlewików oraz pozostałych budynków gospodarczych ich najemcom. W przypadku realizacji pierwszeństwa dotyczącego zbycia w całości budynków mieszkalnych, użytkowych, chlewików oraz pozostałych budynków gospodarczych stanowiących przedmiot najmu lub dzierżawy, przedmiotem zbycia jest nieruchomość wraz z gruntem niezbędnym do racjonalnego korzystania z budynku .

2.Ustala się bonifikatę w wysokości 90 % ceny nieruchomości dla najemców lokali mieszkalnych w przypadku, gdy sprzedaż odbywa się bez rozłożenia na raty i 70 % ceny nieruchomości przy sprzedaży na raty.

3.Przy sprzedaży lokali mieszkalnych oraz innych nieruchomości w drodze bezprzetargowej mogą być stosowane rozłożenia na raty na zasadach określonych w art.70 ust.2 ustawy o gospodarce nieruchomościami z zastrzeżeniem, że pierwsza rata winna wynosić nie mniej niż 20 % ceny. Rozłożona na raty niespłacona część ceny podlega oprocentowaniu przy zastosowaniu stopy procentowej równej stopie redyskonta weksli stosowanej przez Narodowy Bank Polski.

4.Przy zbywaniu nieruchomości z gminnych zasobów kosztami sporządzenia operatu szacunkowego oraz wyrysu geodezyjnego obciąża się nabywcę.”.

§2.Wykonanie uchwały powierza się Wójtowi Gminy Ełk.

§3.Traci moc uchwała Nr XXXV/271/2012 Rady Gminy Ełk z dnia 2 lipca 2012 r. w sprawie zmiany uchwały Nr XXX/255/2008 Rady Gminy Ełk z dnia 22 lutego 2008 r. w sprawie gospodarowania nieruchomościami stanowiącymi własność Gminy Ełk.

§4. Uchwała wchodzi w życie po upływie 14 dni od dnia ogłoszenia jej w Dzienniku Urzędowym Województwa Warmińsko-Mazurskiego.

Przewodniczący Rady Gminy Ełk
Dariusz Kordyś