

UCHWAŁA Nr
RADY GMINY EŁK

w sprawie miejscowego planu zagospodarowania przestrzennego
dla dwutorowej, napowietrznej linii elektroenergetycznej 400kV Ełk – granica RP
w gminie Ełk

Na podstawie art. 18 ust. 2 pkt 5 ustawy z dnia 8 marca 1990 r. o samorządzie gminnym (Dz.U.z 2001r. Nr 142, poz. 1591; z 2002 r. Nr 23, poz. 220, Nr 62, poz. 558, Nr 113, poz. 984, Nr 153, poz. 1271 i Nr 214, poz. 1806; z 2003 r. Nr 80, poz. 717 i Nr 162, poz. 1568; z 2004 r. Nr 102, poz. 1055, Nr 116, poz. 1203 i Nr 167, poz.1759 i Nr 214, poz.1806; z 2005r. Nr 172, poz.1441 i Nr 175, poz.1457; z 2006r. Nr 17, poz.128 , Nr 175, poz.1457 i Nr 181, poz.1337; z 2007r. Nr 48, poz.327, Nr 138, poz.974 i Nr 173, poz.1218; z 2008r. Nr 180, poz.1111; z 2009r. Nr 223, poz.1458 i Nr 52, poz.420 i Nr 157, poz. 1241, z 2010 r. Nr 28, poz. 142 i poz. 146, Nr 106, poz. 675, Nr 40, poz. 230; z 2011r. Nr 117, poz.679, Nr 134, poz. 777, Nr 21, poz.113, Nr 149, poz.887, Nr 217, poz.1281, z 2012 r., poz. 567, z 2013 r., poz. 153), oraz art. 20 ust. 1 ustawy z dnia 27 marca 2003 r. o planowaniu i zagospodarowaniu przestrzennym (Dz. U. Z 2012 r. poz.647 j.t., poz. 951, poz. 1445, z 2013 r., poz. 21), Rada Gminy Ełk uchwala co następuje:

§ 1.

1. Granice opracowania planu określono w uchwale Nr XXXIV/246/2012 Rady Gminy Ełk z dn. 15 czerwca 2012 r. w sprawie przystąpienia do sporządzenia miejscowego planu zagospodarowania przestrzennego dla dwutorowej, napowietrznej linii elektroenergetycznej 400kV Ełk – granica RP w gminie Ełk.
2. Stwierdza się, że plan nie narusza ustaleń „Studium uwarunkowań i kierunków zagospodarowania przestrzennego gminy Ełk” uchwalonego Uchwałą Nr XXXII/207/2001 Rady Gminy Ełk z dnia 30 listopada 2001 r. (z późniejszymi zmianami).
3. Uchwala się miejscowy plan zagospodarowania przestrzennego dla dwutorowej napowietrznej linii elektroenergetycznej 400kV Ełk – granica RP w gminie Ełk, zwany dalej planem.
4. Obszar opracowania planu obejmuje powierzchnię ok. 180 ha

§ 2.

1. Plan składa się z ustaleń stanowiących treść niniejszej uchwały oraz następujących załączników podlegających uchwaleniu i opublikowaniu:
 - 1) rysunku planu w skali 1:2000, na który składa się 12 arkuszy ponumerowanych od 1 do 12, stanowiącego załącznik nr 1;
 - 2) rozstrzygnięcia dotyczące sposobu rozpatrzenia uwag do projektu planu, (w tym lista nieuwzględnionych uwag do projektu planu), stanowiącego załącznik nr 2;
 - 3) rozstrzygnięcia o sposobie realizacji i zasadach finansowania zapisanych w planie inwestycji z zakresu infrastruktury technicznej należących do zadań własnych gminy oraz zasadach ich finansowania, stanowiącego załącznik nr 3.

§ 3.

1. Plan przeznaczają na cele nieleśne 12,9574 ha gruntów leśnych, na podstawie zgód wyrażonych decyzjami:
 - 1) Marszałka Województwa Warmińsko-Mazurskiego, z dn. 9 stycznia 2013 r., znak IG.I.7151.60.2012;
 - 2) Marszałka Województwa Warmińsko-Mazurskiego, z dn. 4 marca 2013 r., znak IG.I.7151.11.3013;
 - 3) Ministra Środowiska, z dn. 11 lutego 2013 r., znak ZS-W02120-21-2/2013;
 - 4) Ministra Środowiska, z dn. 15 lutego 2013 r., znak DLPnpsl-6501-13/6288/13/JS.

ROZDZIAŁ 1.
przepisy ogólne

§ 4.

1. Celem regulacji prawnych zawartych w ustaleniach planu jest:
 - 1) umożliwienie realizacji inwestycji celu publicznego o znaczeniu ponadlokalnym, jakim jest dwutorowa, napowietrzna linia elektroenergetyczna 400kV Elk – granica RP;
 - 2) ustalenie przeznaczenia i zasad zagospodarowania terenów oraz form ochrony terenów, z zachowaniem warunków określonych w ustawach i postanowieniach przepisów szczególnych;
 - 3) ustalenie ograniczeń w zagospodarowaniu terenów w pasie technologicznym linii 400kV.

§ 5.

1. W niniejszym planie, stosownie do jego problematyki, określa się:
 - 1) przeznaczenie terenów oraz linie rozgraniczające tereny o różnym przeznaczeniu lub różnych zasadach zagospodarowania (rysunek planu);
 - 2) zasady ochrony i kształtowania ładu przestrzennego;
 - 3) zasady ochrony środowiska, przyrody i krajobrazu kulturowego (Rozdział 1);
 - 4) zasady ochrony dziedzictwa kulturowego i zabytków oraz dóbr kultury współczesnej (Rozdział 1);
 - 5) wymagania wynikające z potrzeb kształtowania przestrzeni publicznych (Rozdział 1);
 - 6) zasady kształtowania zabudowy oraz wskaźniki zagospodarowania terenu, maksymalną i minimalną intensywność zabudowy jako wskaźnik powierzchni całkowitej zabudowy w odniesieniu do powierzchni działki budowlanej, minimalny udział procentowy powierzchni biologicznie czynnej w odniesieniu do powierzchni działki budowlanej, maksymalną wysokość zabudowy, minimalną liczbę miejsc do parkowania i sposób ich realizacji oraz linie zabudowy i gabaryty obiektów (Rozdział 2);
 - 7) granice i sposoby zagospodarowania terenów lub obiektów podlegających ochronie, ustalonych na podstawie odrębnych przepisów, w tym terenów górniczych, a także obszarów szczególnego zagrożenia powodzią oraz obszarów osuwania się mas ziemnych;
 - 8) szczególne warunki zagospodarowania terenów oraz ograniczenia w ich użytkowaniu, w tym zakaz zabudowy;
 - 9) zasady modernizacji, rozbudowy i budowy systemów komunikacji i infrastruktury technicznej (Rozdział 1);
 - 10) sposób i termin tymczasowego zagospodarowania, urządzania i użytkowania terenów;
 - 11) stawki procentowe, na podstawie których ustala się opłatę, o której mowa w art. 36 ust. 4 ustawy z dnia 27 marca 2003 r. o planowaniu i zagospodarowaniu przestrzennym;
 - 12) granice terenów inwestycji celu publicznego o znaczeniu ponadlokalnym, umieszczonych w „Planie zagospodarowania przestrzennego województwa warmińsko-mazurskiego” zatwierdzonym Uchwałą Nr XXXIII/505/02 Sejmiku Województwa Warmińsko-Mazurskiego z dnia 12 lutego 2002 r., jaką jest dwutorowa napowietrzna linia elektroenergetyczna 400kV Elk – granica RP (Rozdział 1);
 - 13) Granice terenów inwestycji celu publicznego o znaczeniu ponadlokalnym, umieszczonych w „Planie zagospodarowania przestrzennego województwa warmińsko-mazurskiego” zatwierdzonym Uchwałą Nr XXXIII/505/02 Sejmiku Województwa Warmińsko-Mazurskiego z dnia 12 lutego 2002 r., jaką jest stacja elektroenergetyczna 400/110 kV Elk Bis oraz napowietrzna linia elektroenergetyczna 110kV łącząca ją ze stacją elektroenergetyczną 220/110 kV Elk;
 - 14) granice terenów zamkniętych (rysunek planu).
2. Na obszarze objętym planem nie zachodzą przesłanki do określenia:
 - 1) szczegółowych zasad i warunków scalania i podziału nieruchomości objętych planem miejscowym.

§ 6.

1. Ilekroć w niniejszej uchwale jest mowa o:
 - 1) **przepisach odrębnych** – należy przez to rozumieć obowiązujące przepisy ustaw wraz z aktami wykonawczymi;
 - 2) **rysunku planu** – należy przez to rozumieć rysunek, sporządzony na odpowiednim podkładzie geodezyjnym w skali 1:2000, zawarty w granicach obszaru objętego planem wraz z informacjami i oznaczeniami obrazującymi ustalenia niniejszego planu, stanowiący załącznik nr 1 do niniejszej uchwały;

- 3) **terenie** – należy przez to rozumieć obszar wyznaczony na rysunku planu liniami rozgraniczającymi, o określonym przeznaczeniu, oznaczony symbolem literowym, odpowiadającym temu przeznaczeniu, zgodnie z § 7;
 - 4) **linii 400 kV** – należy przez to rozumieć dwutorową, napowietrzną linię elektroenergetyczną o napięciu znamionowym 400kV, składającą się z konstrukcji wsporczych i podwieszonych na nich przewodów;
 - 5) **linii 110 kV** – należy przez to rozumieć dwutorową, napowietrzną linię elektroenergetyczną o napięciu znamionowym 110 kV, składającą się z konstrukcji wsporczych i podwieszonych na nich przewodów.
 - 6) **pasie technologicznym linii 400 kV** – należy przez to rozumieć obszar o szerokości 70,0 m, po 35,0 m po obu stronach osi linii 400 kV;
 - 7) **osi linii 400 kV** – należy przez to rozumieć linię wyznaczającą środek konstrukcji wsporczych linii 400 kV,
 - 8) **pasie technologicznym linii 110 kV** - należy przez to rozumieć pas terenu oznaczony na rysunku planu;
 - 9) **zieleni wysokiej** – roślinności przekraczającej wysokość 5,0 m od poziomu terenu;
 - 10) **pozostałe definicje** – wynikające ze specyfikacji poszczególnych.
2. Pojęcia i określenia użyte w planie, a nie zdefiniowane powyżej, należy rozumieć zgodnie z obowiązującymi przepisami prawa, a w przypadku ich braku zgodnie z ich ogólnym rozumieniem słownikowym.

§ 7.

1. Ustala się następujące przeznaczenia terenów:
 - 1). teren obiektów infrastruktury elektroenergetycznej, oznaczony na rysunku planu symbolem **E**;
 - 2) teren rolniczy, oznaczony na rysunku planu symbolem **R**;
 - 3) teren lasów, oznaczony na rysunku planu symbolem **ZL**;
 - 4) teren zabudowy zagrodowej, oznaczony na rysunku planu symbolem **RM**;
 - 5) teren wód powierzchniowych, oznaczony na rysunku planu symbolem **WS**;
 - 6) teren komunikacji kolejowej, oznaczony na rysunku planu symbolem **KK**;
 - 7) teren drogi publicznej, klasy ekspresowej, oznaczony symbolem **KDS**;
 - 8) teren drogi publicznej, klasy głównej ruchu przyspieszonego, oznaczony na rysunku planu symbolem **KDGP**;
 - 9) teren drogi publicznej, klasy głównej, oznaczony na rysunku planu symbolem **KDG**;
 - 10) teren drogi publicznej, klasy zbiorczej, oznaczony na rysunku planu symbolem **KDZ**;
 - 11) teren drogi publicznej, klasy lokalnej, oznaczony na rysunku planu symbolem **KDL**;
 - 12) teren drogi publicznej, klasy dojazdowej, oznaczony na rysunku planu symbolem **KDD**;
 - 13) teren drogi wewnętrznej, oznaczony na rysunku planu symbolem **KDW**;

§ 8.

1. Następujące oznaczenia graficzne na rysunku planu są obowiązującymi ustaleniami planu:
 - 1) granice obszaru objętego planem;
 - 2) linie rozgraniczające tereny o różnym przeznaczeniu lub różnych zasadach zagospodarowania;
 - 3) pas technologiczny linii 400kV;
 - 4) pas technologiczny linii 110 kV;
 - 5) symbole literowe określające przeznaczenie terenów oraz ich numery porządkowe;
 - 6) wymiarowanie;
 - 7) aleje przydrożne, objęte ochroną konserwatorską.
2. Oznaczenia graficzne znajdujące się na rysunku planu, niewymienione w ust. 1, mają charakter informacyjny.
3. Oznaczenia granic obszaru objętego planem, biegnące wzdłuż linii rozgraniczających, należy traktować jako biegnące w osi tych linii.

§ 9.

Zasady ochrony i kształtowania ładu przestrzennego:

- 1) podstawą ustaleń miejscowego planu jest zasada zrównoważonego rozwoju, przez którą rozumie się taki rozwój społeczno-gospodarczy, w którym następuje proces integrowania

działań politycznych, gospodarczych i społecznych, z zachowaniem równowagi przyrodniczej oraz trwałości podstawowych procesów przyrodniczych, w celu zagwarantowania możliwości zaspokajania podstawowych potrzeb poszczególnych społeczności lub obywateli zarówno współczesnego pokolenia, jak i przyszłych pokoleń;

- 2) obiekty budowlane, których realizacja nie wymaga pozwolenia na budowę, należy realizować wyłącznie na terenach przeznaczonych w planie pod zabudowę, zgodnie z zasadami określonymi w planie, z zastrzeżeniem § 15 pkt 3;
- 3) pozostałe zasady ochrony i kształtowania ładu przestrzennego ustalone są w przepisach planu.

§ 10.

Zasady ochrony środowiska, przyrody i krajobrazu kulturowego:

- 1) teren objęty planem położony jest częściowo w Obszarze Chronionego Krajobrazu Pojezierza Elckiego, w którym obowiązują przepisy odrębne dotyczące ochrony przyrody wraz z aktami wykonawczymi;
- 2) tereny wymienione w pkt 1, oznaczono na rysunku planu;
- 3) teren objęty planem położony jest częściowo w Obszarze Chronionego Krajobrazu Doliny Legi, w którym obowiązują przepisy odrębne dotyczące ochrony przyrody wraz z aktami wykonawczymi;
- 4) tereny wymienione w pkt 3, oznaczono na rysunku planu;
- 5) zgodnie z przepisami Prawa Ochrony Środowiska, dotyczącymi dopuszczalnych poziomów hałasu w środowisku, tereny określone w § 7 pkt. 4, zalicza się do kategorii terenów przeznaczonych pod zabudowę zagrodową;
- 6) dopuszczalne poziomy natężenia pola elektrycznego, pola magnetycznego oraz wartość progowa poziomu hałasu – powinna być określana z przepisami odrębnymi dotyczącymi ochrony środowiska.

§ 11.

Zasady ochrony dziedzictwa kulturowego i zabytków oraz dóbr kultury współczesnej:

- 1) na terenie objętym planem nie występują obiekty wpisane do rejestru zabytków;
- 2) na terenie objętym planem występują obiekty wpisane do gminnej ewidencji zabytków:
 - a) aleja przydrożna przy drodze wojewódzkiej nr 667 (tereny oznaczone jako 1KDG i 4R),
 - b) aleja przydrożna przy drodze powiatowej nr 1872N (teren oznaczony jako 1KDD);
- 3) W przypadku inwestycji budowlanych w odniesieniu do obiektów i obszarów ujętych w ewidencji zabytków, ale nie objętych wpisem do rejestru zabytków, o których mowa w ust. 2, istnieje konieczność uzgodnienia projektu budowlanego przez właściwego wojewódzkiego konserwatora zabytków na zasadach określonych w przepisach odrębnych;
- 4) ustala się ochronę konserwatorską alei wymienionych w pkt 2 i zaznaczonych na rysunku planu;
- 5) przedmiotem ochrony konserwatorskiej o której mowa w pkt 4 są zadrzewienia, które tworzą jako aleje przydrożne, ujęte są w ewidencji zabytków jako obiekty typowane do ochrony krajobrazowej;
- 6) w przypadku wszelkich inwestycji na obiektach objętych ochroną konserwatorską, ustala się konieczność uzyskania opinii właściwego wojewódzkiego konserwatora zabytków;
- 7) na terenie objętym planem nie występują udokumentowane stanowiska archeologiczne;
- 8) w przypadku odkrycia podczas prowadzenia robót ziemnych lub budowlanych przedmiotu, co do którego istnieje przypuszczenie, że jest on zabytkiem, należy wstrzymać wszelkie roboty mogące uszkodzić lub zniszczyć odkryty przedmiot, zabezpieczyć ten przedmiot i miejsce jego odkrycia przy pomocy dostępnych środków oraz niezwłocznie zawiadomić o tym właściwego wojewódzkiego konserwatora zabytków, a jeśli nie jest to możliwe wójta.

§ 12.

Wymagania wynikające z potrzeb kształtowania przestrzeni publicznych:

- 1) za tereny przestrzeni publicznych uznaje się tereny dróg, oznaczone symbolami: KDS KDGP, KDG, KDZ i KDD;
- 2) wymagania wynikające z potrzeb kształtowania przestrzeni publicznych określono w ustaleniach szczegółowych, dotyczących terenów wymienionych w pkt 1.

§ 13.

Granice i sposoby zagospodarowania terenów lub obiektów podlegających ochronie, ustalonych na podstawie odrębnych przepisów, w tym terenów górniczych, a także obszarów szczególnego zagrożenia powodzią oraz obszarów osuwania się mas ziemnych:

- 1) granice i sposoby zagospodarowania terenów lub obiektów podlegających ochronie na podstawie przepisów o ochronie przyrody ustalono w § 10 uchwały;
- 2) granice i sposoby zagospodarowania terenów leśnych, podlegających ochronie na podstawie przepisów o lasach, określono w ustaleniach szczegółowych planu, dotyczących terenów oznaczonych symbolem ZL;
- 3) w granicach opracowania planu, nie występują tereny górnicze;
- 4) obszar szczególnego zagrożenia powodzią występuje na terenach położonych poniżej rzędnej 120,13 m n.p.m.;
- 5) oznaczenie na rysunku planu obszaru wymienionego w pkt 4, stanowi oznaczenie informacyjne;
- 6) obszar wymieniony w pkt 4, stanowi zasięg zalewu bezpośredniego wodą o prawdopodobieństwie 1%, na którym obowiązują przepisy odrębne dotyczące prawa wodnego;
- 7) w granicach opracowania planu, nie występują obszary osuwania się mas ziemnych.

§ 14.

Szczególne warunki zagospodarowania terenów oraz ograniczenia w ich użytkowaniu, w tym zakaz zabudowy:

- 1) szczególne warunki i ograniczenia obowiązujące w granicach pasa technologicznego linii 400 kV oraz pasa technologicznego linii 110 kV, określono w § 18 i § 19;
- 2) zasady lokalizacji zabudowy w sąsiedztwie terenów komunikacji kolejowej, oznaczonych symbolem KK, regulują przepisy odrębne dotyczące transportu kolejowego.

§ 15.

Zasady modernizacji, rozbudowy i budowy systemów komunikacji i infrastruktury technicznej:

- 1) ustalenia w zakresie zasad modernizacji, rozbudowy i budowy systemów komunikacji określono w ustaleniach szczegółowych dla terenów dróg, oznaczonych symbolami: KDS, KDGP, KDG, KDZ, KDL, KDD, KDW oraz dla terenów komunikacji kolejowej, oznaczonych symbolem KK;
- 2) w granicach planu, ustala się lokalizację linii 400kV, zgodnie z zapisami § 18;
- 3) na całym obszarze planu dopuszcza się lokalizację inwestycji celu publicznego związanych z infrastrukturą techniczną;
- 4) realizacja inwestycji, o których mowa w pkt 3, na poszczególnych terenach musi być zgodna z przepisami odrębnymi;
- 5) system zaopatrzenia w media terenów budowlanych, wymaga wykorzystania, rozbudowy i ewentualnej przebudowy istniejących sieci infrastruktury technicznej (wodociągowej, kanalizacyjnej, elektroenergetycznej, telefonicznej, teleinformatycznej itp.) przebiegających przez obszar niniejszego planu;
- 6) budowa, przebudowa, rozbudowa oraz podłączenie do sieci infrastruktury technicznej są możliwe na podstawie niniejszego planu, w oparciu o warunki techniczne wydane przez administratora sieci, zgodnie z przepisami odrębnymi;
- 7) dla terenów bez dostępu do sieci infrastruktury technicznej, dopuszcza się rozwiązania indywidualne, zgodnie z przepisami odrębnymi;
- 8) nie ogranicza się możliwości realizacji inwestycji telekomunikacyjnych, w tym związanych z sieciami szerokopasmowymi, zgodnie z przepisami o wspieraniu rozwoju usług i sieci telekomunikacyjnych, pod warunkiem przestrzegania pozostałych zapisów planu.

§ 16.

Sposób i termin tymczasowego zagospodarowania, urządzania i użytkowania terenów:

- 1) ustala się, że do chwili rozpoczęcia realizacji inwestycji objętych ustaleniami planu, poszczególne tereny będą użytkowane w sposób dotychczasowy;

- 2) dopuszcza się tymczasowe zajęcie terenów objętych planem, na cele związane z budową linii 400kV;
- 3) po zakończeniu robót budowlanych, w części nie zajętej przez obiekty linii 400kV, ustala się obowiązek bezzwłocznego przywrócenia terenu do stanu zgodnego z jego dotychczasowym użytkowaniem lub przeznaczeniem ustalonym w niniejszym planie.

§ 17.

Ustala się stawki procentowe, na podstawie których ustala się opłatę, o której mowa w art. 36 ust. 4 ustawy z dnia 27 marca 2003r. o planowaniu i zagospodarowaniu przestrzennym:

- 1) ze względu na charakter przeznaczenia terenów objętych planem, stawka nie ma zastosowania.

§ 18.

Granice terenów inwestycji celu publicznego o znaczeniu ponadlokalnym, umieszczonych w „Planie zagospodarowania przestrzennego województwa warmińsko-mazurskiego” zatwierdzonym Uchwałą Nr XXXIII/505/02 Sejmiku Województwa Warmińsko-Mazurskiego z dnia 12 lutego 2002 r., jaką jest dwutorowa, napowietrzna linia elektroenergetyczna 400kV Ełk – granica RP.

1. Ustala się przebieg pasa technologicznego linii 400kV.
2. Zasady budowy linii 400 kV określają przepisy odrębne.
3. w granicach pasa technologicznego:
 - 1) ustala się zakaz budowy i eksploatacji obiektów budowlanych z pomieszczeniami przeznaczonymi na stały pobyt ludzi;
 - 2) lokalizacja obiektów niewymienionych w pkt 1, nie może spowodować narażenia ich użytkowników na:
 - a) pola elektromagnetyczne o natężeniu składowej elektrycznej przekraczającym wartość dopuszczalną dla miejsc dostępnych dla ludności,
 - b) pola elektromagnetyczne o natężeniu składowej magnetycznej przekraczającym wartość dopuszczalną dla miejsc dostępnych dla ludności,
 - c) hałas o natężeniu wyższym od dopuszczalnego poziomu hałasu w środowisku, dla danego rodzaju zabudowy, odpowiednio do projektowanej funkcji budynków;
 - 3) ustala się zakaz nasadzeń zieleni wysokiej;
 - 4) zakaz, o którym mowa w pkt 3, nie obowiązuje na terenach oznaczonych symbolem ZL;
 - 5) pozostałe obiekty budowlane należy lokalizować w oparciu o przepisy odrębne, w szczególności dotyczące odległości od linii elektroenergetycznych;
 - 6) budowę, przebudowę, rozbudowę i eksploatację dróg i urządzeń infrastruktury technicznej nie związanej z linią 400kV, należy realizować zgodnie z przepisami odrębnymi.

§ 19.

Granice terenów inwestycji celu publicznego o znaczeniu ponadlokalnym, umieszczonych w „Planie zagospodarowania przestrzennego województwa warmińsko-mazurskiego” zatwierdzonym Uchwałą Nr XXXIII/505/02 Sejmiku Województwa Warmińsko-Mazurskiego z dnia 12 lutego 2002 r., jaką jest stacja elektroenergetyczna 400/110 kV Ełk Bis oraz napowietrzna linia elektroenergetyczna 110kV łącząca ją ze stacją elektroenergetyczną 220/110 kV Ełk.

1. Ustala się lokalizację części terenu stacji 400/110 Ełk Bis w granicach niniejszego planu, na terenie 1E.
2. Ustalenia szczegółowe dotyczące stacji 400/110 Ełk Bis znajdują się w § 20.
3. Ustala się przebieg pasa technologicznego linii 110kV.
4. w granicach pasa technologicznego:
 - 1) ustala się zakaz budowy i eksploatacji obiektów budowlanych z pomieszczeniami przeznaczonymi na stały pobyt ludzi;
 - 2) ustala się zakaz nasadzeń zieleni wysokiej;
 - 3) pozostałe obiekty budowlane należy lokalizować w oparciu o przepisy odrębne, w szczególności dotyczące odległości od linii elektroenergetycznych;
 - 4) budowę, przebudowę, rozbudowę i eksploatację dróg i urządzeń infrastruktury technicznej nie związanej z linią 110kV, należy realizować zgodnie z przepisami odrębnymi.

ROZDZIAŁ 2. **przepisy szczegółowe**

§ 20.

Ustalenia szczegółowe dla terenu oznaczonego symbolem 1E:

- 1) przeznaczenie – teren obiektów infrastruktury elektroenergetycznej;
- 2) ustala się lokalizację stacji elektroenergetycznej 400/110 kV Ek Bis wraz z wprowadzeniami 400 kV i 110 kV;
- 3) na terenach o których mowa w ust.1 ustala się lokalizację obiektów budowlanych wraz z niezbędną infrastrukturą techniczną do obsługi stacji dostosowanej do transformowania energii elektrycznej o napięciu 400 kV do napięcia 110 kV, pod warunkiem zachowania warunków wynikających z przepisów odrębnych;
- 4) na przedmiotowym terenie zakazuje się lokalizacji mieszkalnych obiektów budowlanych przeznaczonych na pobyt ludzi nie związanych z obsługą stacji;
- 5) na terenach o których mowa w ust. 1 dopuszcza się:
 - a) lokalizację obiektów tymczasowych,
 - b) lokalizację zbiornika przeciwpożarowego,
 - c) lokalizację infrastruktury telekomunikacyjnej i teleinformatycznej;
- 6) teren znajduje się w granicach pasa technologicznego linii 400kV – obowiązują ustalenia §18.

§ 21.

Ustalenia szczegółowe dla terenów oznaczonych symbolami 2-53E:

- 1) przeznaczenie – tereny obiektów infrastruktury elektroenergetycznej;
- 2) tereny realizacji dwutorowej, napowietrznej linii elektroenergetycznej 400 kV;
- 3) dopuszcza się geodezyjne wydzielenie terenów;
- 4) dojazd do poszczególnych terenów należy zapewnić poprzez istniejące dukty leśne i tereny rolnicze;
- 5) tereny znajdują się w granicach pasa technologicznego linii 400kV – obowiązują ustalenia §18.

§ 22.

Ustalenia szczegółowe dla terenów oznaczonych symbolami 1-24 R:

- 1) przeznaczenie – tereny rolnicze;
- 2) w przypadku lokalizacji, na mocy przepisów odrębnych, budynków na terenach rolniczych, obowiązują następujące parametry:
 - a) dla budynków mieszkalnych:
 - wysokość - do dwóch kondygnacji nadziemnych, w tym poddasze użytkowe; nie więcej niż 9,0 m,
 - dachy symetryczne, dwuspadowe, o nachyleniu połaci od 38° do 45°, kryte dachówką ceramiczną lub materiałem dachówkopodobnym w kolorze ceglastej czerwieni, odcieniach brązu lub szarości;
 - poziom rzędnej parteru nie może być wyższy niż 45 cm od poziomu terenu mierzonego w najwyższym jego punkcie po obrysie budynku;
 - b) dla budynków garażowych, gospodarczych i garażowo-gospodarczych:
 - wysokość - jedna kondygnacja nadziemna; nie więcej niż 6,0 m,
 - dachy symetryczne dwuspadowe, o nachyleniu połaci od 38° do 45°, kryte dachówką ceramiczną lub materiałem dachówkopodobnym w kolorze ceglastej czerwieni, odcieniach brązu lub szarości;
 - c) dla budynków inwentarskich:
 - wysokość - jedna kondygnacja nadziemna; nie więcej niż 12,0 m,
 - dachy symetryczne dwuspadowe, o nachyleniu połaci od 38° do 45°, kryte dachówką ceramiczną lub materiałem dachówkopodobnym w kolorze ceglastej czerwieni, odcieniach brązu lub szarości;

- 3) część terenów, zgodnie z rysunkiem planu, znajduje się w granicach pasa technologicznego linii 400 kV – obowiązują ustalenia §18;
- 4) część terenu 4R, znajduje się w granicach pasa technologicznego linii 110kV – obowiązują ustalenia §19;
- 5) część terenów 8R i 9R znajduje się w strefie szczególnego zagrożenia powodzią – obowiązują ustalenia §13, pkt 4-6;
- 6) na terenie 4 R zlokalizowana jest część alei przydrożnej przy drodze wojewódzkiej nr 667 – obowiązują ustalenia § 11, pkt 2-6.

§ 23.

Ustalenia szczegółowe dla terenów oznaczonych symbolami 1-41ZL:

- 1) przeznaczenie – tereny lasów;
- 2) obowiązują przepisy odrębne dotyczące lasów;
- 3) część terenów, zgodnie z rysunkiem planu, znajduje się w granicach pasa technologicznego linii 400 kV – obowiązują ustalenia §18;
- 4) część terenów 4ZL i 5ZL znajduje się w strefie szczególnego zagrożenia powodzią – obowiązują ustalenia §13, pkt 4-6.

§ 24.

Ustalenia szczegółowe dla terenów oznaczonych symbolami 1-2RM:

- 1) przeznaczenie – tereny zabudowy zagrodowej;
- 2) adaptuje się istniejącą zabudowę zagrodową;
- 3) dla budynków mieszkalnych, z uwzględnieniem ust. 3, obowiązują parametry:
 - a) wysokość - do dwóch kondygnacji nadziemnych, w tym poddasze użytkowe; nie więcej niż 9,0 m,
 - b) dachy symetryczne, dwuspadowe, o nachyleniu połaci od 38° do 45°, kryte dachówką ceramiczną w kolorze ceglastej czerwieni lub materiałem dachówkopodobnym w kolorze ceglastej czerwieni,
 - c) poziom rzędnej parteru nie może być wyższy niż 45 cm od poziomu terenu mierzonego w najwyższym jego punkcie po obrysie budynku;
- 4) dla budynków garażowych, gospodarczych i garażowo-gospodarczych, z uwzględnieniem ust. 3, obowiązują parametry:
 - a) wysokość - jedna kondygnacja nadziemna; nie więcej niż 6,0 m,
 - b) dachy symetryczne dwuspadowe, o nachyleniu połaci od 38° do 45°, kryte dachówką ceramiczną w kolorze ceglastej czerwieni lub materiałem dachówkopodobnym w kolorze jak wyżej;
- 5) dla budynków inwentarskich, z uwzględnieniem ust. 3, obowiązują parametry:
 - a) wysokość - jedna kondygnacja nadziemna, nie więcej niż 12,0 m,
 - b) dachy symetryczne dwuspadowe, o nachyleniu połaci od 38° do 45°, kryte dachówką ceramiczną lub materiałem dachówkopodobnym w kolorze ceglastej czerwieni;
- 6) powierzchnia zabudowy nie może być mniejsza niż 5% i nie może przekraczać 30% powierzchni działki budowlanej;
- 7) powierzchnia biologicznie czynna nie może być mniejsza niż 40% powierzchni działki budowlanej;
- 8) nieprzekraczalne linie zabudowy, 6,0 m od linii rozgraniczającej drogi 1KDD;
- 9) nie określa się liczby miejsc parkingowych.

§ 25.

Ustalenia szczegółowe dla terenu oznaczonego symbolem 1WS:

- 1) przeznaczenie – teren wód powierzchniowych;
- 2) grunty pod wodami rzeki Elk;
- 3) obowiązują przepisy prawa wodnego;
- 4) część terenu, zgodnie z rysunkiem planu, znajduje się w granicach pasa technologicznego linii 400 kV – obowiązują ustalenia §18.

§ 26.

Ustalenia szczegółowe dla terenów oznaczonych symbolami 1-4KK:

- 1) przeznaczenie – tereny komunikacji kolejowej;
- 2) tereny oznaczone symbolami 1KK, 2KK, i 3KK stanowią tereny zamknięte;
- 3) dla terenów wymienionych w pkt 2 nie wyznacza się stref ochronnych;
- 4) plan nie ogranicza zagospodarowania terenów, zgodnie z przepisami odrębnymi dotyczącymi transportu kolejowego;
- 5) część terenów, zgodnie z rysunkiem planu, znajduje się w granicach pasa technologicznego linii 400 kV – obowiązują ustalenia §18;
- 6) na terenach zakazuje się lokalizacji konstrukcji wsporczych linii 400 kV;

§ 27.

Ustalenia szczegółowe dla terenów oznaczonych symbolami 1-4KDS:

- 1) przeznaczenie – tereny dróg publicznych, klasy ekspresowej;
- 2) tereny stanowią pasy drogowe projektowanej drogi krajowej S-61 z uwzględnieniem jej wariantowości;
- 3) część terenów, zgodnie z rysunkiem planu, znajduje się w granicach pasa technologicznego linii 400 kV – obowiązują ustalenia §18;
- 4) na terenach zakazuje się lokalizacji konstrukcji wsporczych linii 400 kV;
- 5) część terenu oznaczonego symbolem 3KDS stanowi obecnie drogę powiatową klasy lokalnej;
- 6) drogę wymienioną w pkt 5 adaptuje się w istniejących granicach, do czasu realizacji drogi klasy ekspresowej;
- 7) część terenu oznaczonego symbolem 4KDS stanowi obecnie drogę krajową nr 16;
- 8) drogę wymienioną w pkt 7 adaptuje się w istniejących granicach, do czasu realizacji drogi klasy ekspresowej.

§ 28.

Ustalenia szczegółowe dla terenu oznaczonego symbolem 1KDGP:

- 1) przeznaczenie – teren drogi publicznej, klasy głównej ruchu przyspieszonego;
- 2) teren stanowi przebieg drogi krajowej nr 65;
- 3) ustala się poszerzenie pasów drogowych do szerokości 30, 0 m, zgodnie z rysunkiem planu.
- 4) część terenu, zgodnie z rysunkiem planu, znajduje się w granicach pasa technologicznego linii 400 kV – obowiązują ustalenia §18;
- 5) na terenie zakazuje się lokalizacji konstrukcji wsporczych linii 400 kV.

§ 29.

Ustalenia szczegółowe dla terenu oznaczonego symbolem 1KDG:

- 1) przeznaczenie – teren drogi publicznej, klasy głównej;
- 2) teren stanowi przebieg drogi wojewódzkiej nr 667;
- 3) część terenu, zgodnie z rysunkiem planu, znajduje się w granicach pasa technologicznego linii 400 kV – obowiązują ustalenia §18;
- 4) na terenie 4 R zlokalizowana jest część alei przydrożnej przy drodze wojewódzkiej nr 667 – obowiązują ustalenia § 11, pkt 2-6.
- 5) na terenie zakazuje się lokalizacji konstrukcji wsporczych linii 400 kV.

§ 30.

Ustalenia szczegółowe dla terenu oznaczonego symbolem 1KDZ:

- 1) przeznaczenie – teren drogi publicznej, klasy zbiorczej;
- 2) szerokość w liniach rozgraniczających, zgodnie z rysunkiem planu;
- 3) część terenu, zgodnie z rysunkiem planu, znajduje się w granicach pasa technologicznego linii 400 kV – obowiązują ustalenia §18;
- 4) na terenie zakazuje się lokalizacji konstrukcji wsporczych linii 400 kV.

§ 31.

Ustalenia szczegółowe dla terenu oznaczonego symbolem 1KDL:

- 1) przeznaczenie – teren drogi publicznej, klasy lokalnej;
- 2) szerokość w liniach rozgraniczających, zgodnie z rysunkiem planu;
- 3) część terenu, zgodnie z rysunkiem planu, znajduje się w granicach pasa technologicznego linii 400 kV – obowiązują ustalenia §18;
- 4) na terenie zakazuje się lokalizacji konstrukcji wsporczych linii 400 kV.

§ 32.

Ustalenia szczegółowe dla terenów oznaczonych symbolami 1-3KDD:

- 1) przeznaczenie – tereny dróg publicznych klasy dojazdowej;
- 2) szerokość w liniach rozgraniczających, zgodnie z rysunkiem planu;
- 3) część terenów, zgodnie z rysunkiem planu, znajduje się w granicach pasa technologicznego linii 400 kV – obowiązują ustalenia §18;
- 4) na terenie 1KDD zlokalizowana jest część alei przydrożnej przy drodze powiatowej nr 1872N – obowiązują ustalenia § 11, pkt 2-6.
- 5) na terenach zakazuje się lokalizacji konstrukcji wsporczych linii 400 kV.

§ 33.

Ustalenia szczegółowe dla terenów oznaczonych symbolami 1-15KDW:

- 1) przeznaczenie – tereny dróg wewnętrznych;
- 2) szerokość w liniach rozgraniczających, zgodnie z rysunkiem planu;
- 3) część terenów, zgodnie z rysunkiem planu, znajduje się w granicach pasa technologicznego linii 400 kV – obowiązują ustalenia §18;
- 4) na terenach zakazuje się lokalizacji konstrukcji wsporczych linii 400 kV.

ROZDZIAŁ 3. przepisy końcowe

§ 34.

Wykonanie uchwały powierza się Wójtowi Gminy Elk.

§ 35.

Uchwała wchodzi w życie po upływie 14 dni od daty ogłoszenia w Dzienniku Urzędowym Województwa Warmińsko-Mazurskiego.

Przewodniczący Rady

Uzasadnienie

Do uchwały nr ...

Rady Gminy Ełk

z dn. ...

Przedłożony do uchwalenia miejscowy zagospodarowania przestrzennego dla dwutorowej, napowietrznej linii elektroenergetycznej 400kV Ełk – granica RP w gminie Ełk, został sporządzony zgodnie z procedurą planistyczną, wynikającą z ustawy z dn. 27 marca 2003 roku o planowaniu i zagospodarowaniu przestrzennym.

Plan służy realizacji inwestycji celu publicznego o znaczeniu ponadlokalnym, jaką jest budowa dwutorowej, napowietrznej linii elektroenergetycznej 400kV Ełk – granica RP.

Zgodnie z art. 17 ustawy, niniejsza uchwała stanowi zakończenie procedury sporządzania miejscowego planu zagospodarowania przestrzennego:

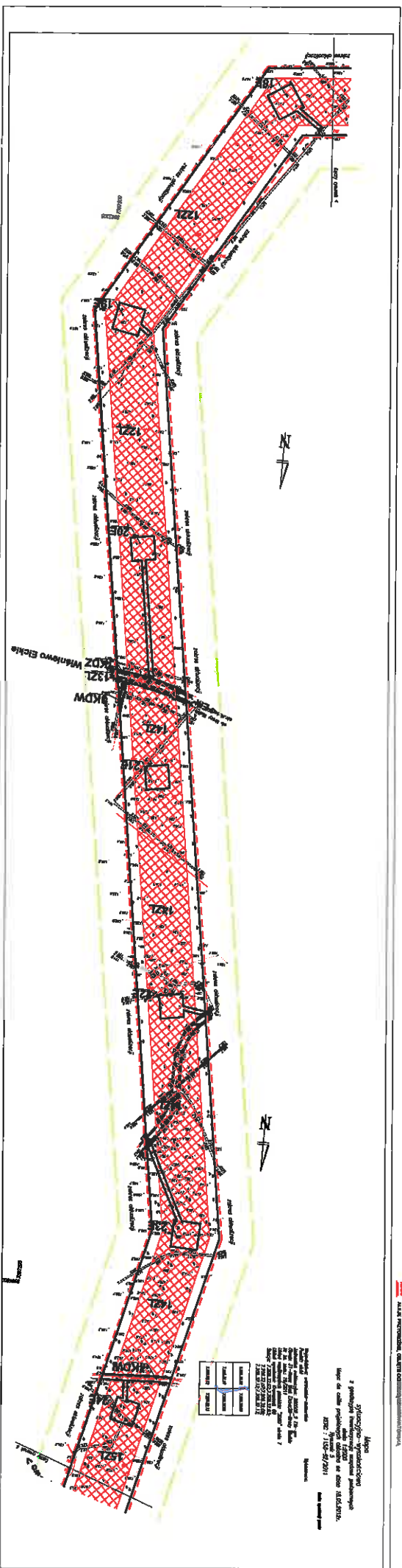
- Rada Gminy Ełk, w dn. 15 czerwca 2012 roku, podjęła uchwałę w sprawie przystąpienia do sporządzenia miejscowego planu zagospodarowania przestrzennego dla przebiegu dwutorowej, napowietrznej linii elektroenergetycznej 400kV Ełk – granica RP w gminie Ełk,
- projekt planu uzyskał pozytywne opinie i uzgodnienia w wymaganym zakresie,
- projekt planu został wyłożony do publicznego wglądu w dniach od 18 marca 2013 r. do 17 kwietnia 2013 r.,
- do wyłożonego projektu planu, w ustawowym terminie, tj. do dn. 1 maja 2013 r., wpłynęła jedna uwaga, która została odrzucona przez Wójta oraz Radę Gminy.

Ustalenia planu nie naruszają ustaleń Studium uwarunkowań i kierunków zagospodarowania przestrzennego gminy Ełk.

W związku z powyższym Wójt Gminy Ełk kieruje projekt miejscowego planu zagospodarowania przestrzennego dla dwutorowej, napowietrznej linii elektroenergetycznej 400kV Ełk – granica RP w gminie Ełk, do uchwalenia przez Radę Gminy Ełk.

**MIEJSKOWY PLAN ZAGOSPODAROWANIA PRZESTRZENNEGO DLA DWUTOROWEJ,
NAPOWIETRZNEJ LINII ELEKTROENERGETYCZNEJ 400 KV ELK - GRANICA RP
skala 1:2000**

1:2000

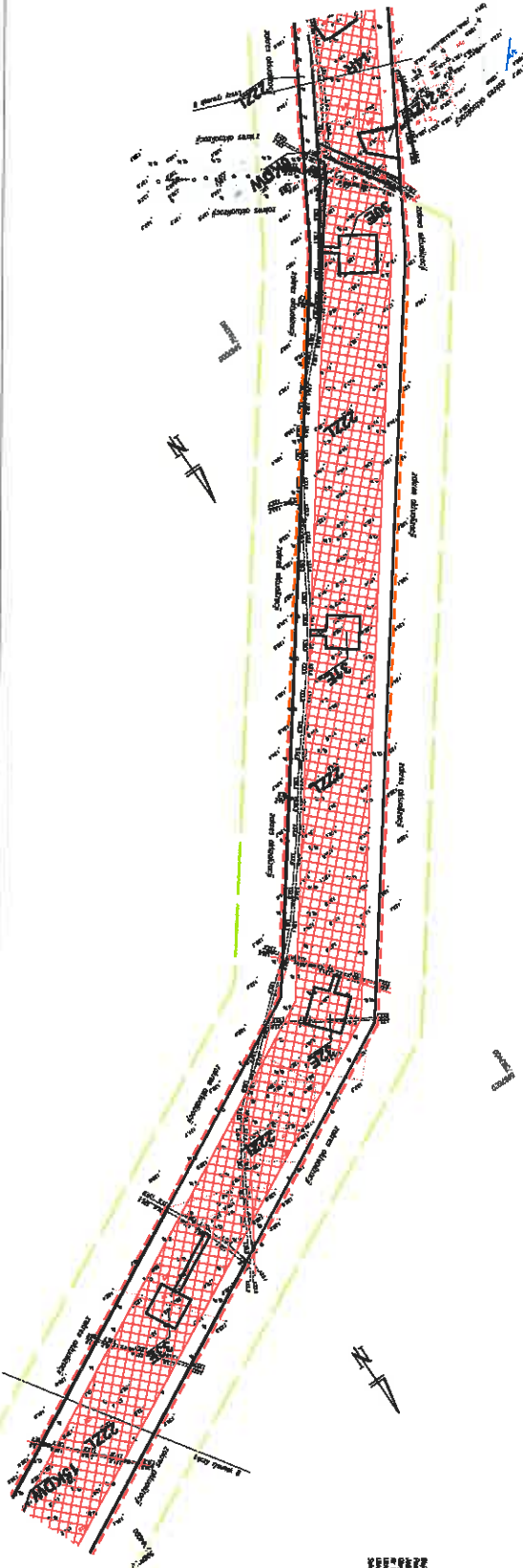


- OSZCZEGÓLNOŚĆ:**
- 1. Oznaczenia ogólne
 - 2. Oznaczenia szczegółowe
 - 3. Oznaczenia techniczne
 - 4. Oznaczenia eksploatacyjne
 - 5. Oznaczenia informacyjne
 - 6. Oznaczenia dodatkowe
 - 7. Oznaczenia specjalne
 - 8. Oznaczenia uzupełniające
 - 9. Oznaczenia pomocnicze
 - 10. Oznaczenia techniczne
 - 11. Oznaczenia eksploatacyjne
 - 12. Oznaczenia informacyjne
 - 13. Oznaczenia dodatkowe
 - 14. Oznaczenia specjalne
 - 15. Oznaczenia uzupełniające
 - 16. Oznaczenia pomocnicze
 - 17. Oznaczenia techniczne
 - 18. Oznaczenia eksploatacyjne
 - 19. Oznaczenia informacyjne
 - 20. Oznaczenia dodatkowe
 - 21. Oznaczenia specjalne
 - 22. Oznaczenia uzupełniające
 - 23. Oznaczenia pomocnicze
 - 24. Oznaczenia techniczne
 - 25. Oznaczenia eksploatacyjne
 - 26. Oznaczenia informacyjne
 - 27. Oznaczenia dodatkowe
 - 28. Oznaczenia specjalne
 - 29. Oznaczenia uzupełniające
 - 30. Oznaczenia pomocnicze
 - 31. Oznaczenia techniczne
 - 32. Oznaczenia eksploatacyjne
 - 33. Oznaczenia informacyjne
 - 34. Oznaczenia dodatkowe
 - 35. Oznaczenia specjalne
 - 36. Oznaczenia uzupełniające
 - 37. Oznaczenia pomocnicze
 - 38. Oznaczenia techniczne
 - 39. Oznaczenia eksploatacyjne
 - 40. Oznaczenia informacyjne
 - 41. Oznaczenia dodatkowe
 - 42. Oznaczenia specjalne
 - 43. Oznaczenia uzupełniające
 - 44. Oznaczenia pomocnicze
 - 45. Oznaczenia techniczne
 - 46. Oznaczenia eksploatacyjne
 - 47. Oznaczenia informacyjne
 - 48. Oznaczenia dodatkowe
 - 49. Oznaczenia specjalne
 - 50. Oznaczenia uzupełniające
 - 51. Oznaczenia pomocnicze
 - 52. Oznaczenia techniczne
 - 53. Oznaczenia eksploatacyjne
 - 54. Oznaczenia informacyjne
 - 55. Oznaczenia dodatkowe
 - 56. Oznaczenia specjalne
 - 57. Oznaczenia uzupełniające
 - 58. Oznaczenia pomocnicze
 - 59. Oznaczenia techniczne
 - 60. Oznaczenia eksploatacyjne
 - 61. Oznaczenia informacyjne
 - 62. Oznaczenia dodatkowe
 - 63. Oznaczenia specjalne
 - 64. Oznaczenia uzupełniające
 - 65. Oznaczenia pomocnicze
 - 66. Oznaczenia techniczne
 - 67. Oznaczenia eksploatacyjne
 - 68. Oznaczenia informacyjne
 - 69. Oznaczenia dodatkowe
 - 70. Oznaczenia specjalne
 - 71. Oznaczenia uzupełniające
 - 72. Oznaczenia pomocnicze
 - 73. Oznaczenia techniczne
 - 74. Oznaczenia eksploatacyjne
 - 75. Oznaczenia informacyjne
 - 76. Oznaczenia dodatkowe
 - 77. Oznaczenia specjalne
 - 78. Oznaczenia uzupełniające
 - 79. Oznaczenia pomocnicze
 - 80. Oznaczenia techniczne
 - 81. Oznaczenia eksploatacyjne
 - 82. Oznaczenia informacyjne
 - 83. Oznaczenia dodatkowe
 - 84. Oznaczenia specjalne
 - 85. Oznaczenia uzupełniające
 - 86. Oznaczenia pomocnicze
 - 87. Oznaczenia techniczne
 - 88. Oznaczenia eksploatacyjne
 - 89. Oznaczenia informacyjne
 - 90. Oznaczenia dodatkowe
 - 91. Oznaczenia specjalne
 - 92. Oznaczenia uzupełniające
 - 93. Oznaczenia pomocnicze
 - 94. Oznaczenia techniczne
 - 95. Oznaczenia eksploatacyjne
 - 96. Oznaczenia informacyjne
 - 97. Oznaczenia dodatkowe
 - 98. Oznaczenia specjalne
 - 99. Oznaczenia uzupełniające
 - 100. Oznaczenia pomocnicze

Projektant: **Instytut Energetyki**
 ul. **Prusa 15**, **00-611 Warszawa**
 tel. **22 629 33 00**, **22 629 33 01**
 fax **22 629 33 02**
 e-mail **energetyka@ie.pl**
 Data: **12.12.2011**

Symbol	Opis
1	Linia przesyłowa
2	Linia rozdzielnicowa
3	Linia kablowa
4	Linia słupowa
5	Linia transformatorowa
6	Linia sterownicza
7	Linia sygnałowa
8	Linia telekomunikacyjna
9	Linia wodociągowa
10	Linia kanalizacyjna
11	Linia gazowa
12	Linia ciepłownicza
13	Linia drogowo-transportowa
14	Linia kolejowa
15	Linia kolejowa elektryfikowana
16	Linia kolejowa turystyczna
17	Linia kolejowa towarowa
18	Linia kolejowa pasażerska
19	Linia kolejowa specjalna
20	Linia kolejowa historyczna
21	Linia kolejowa muzealna
22	Linia kolejowa rekreacyjna
23	Linia kolejowa turystyczna
24	Linia kolejowa towarowa
25	Linia kolejowa pasażerska
26	Linia kolejowa specjalna
27	Linia kolejowa historyczna
28	Linia kolejowa muzealna
29	Linia kolejowa rekreacyjna
30	Linia kolejowa turystyczna

MIEJSCOWY PLAN ZAGOSPODAROWANIA PRZESTRZENNEGO DLA DWUTOROWEJ, NAPOWIETRZNEJ LINII ELEKTROENERGETYCZNEJ 400 KV ELK - GRANICA RP skala 1:2000



OZNACZENIA:

	GRAZDZISKA, CUDOBYTNE
	GRANICA OBSZARU OCHRONY I ADAMU
	LEJNY OROZKOWANIA NA TERENIE I OBYWATEL PRZEMISLOWY
PRZESTRZENNE OZNACZENIA	
	TEREN REZERWY
	TEREN ADAMU
	TEREN NIEWYKONYWANYCH WYKONAWCZYCH PRAC
	TEREN PODLECY
	TERENY ZAMOWIENIOWYCH PRAC
	TERENY OCHRONY PRZEMISLOWEJ
	TERENY OCHRONY PRZEMISLOWEJ
	TERENY OCHRONY PRZEMISLOWEJ
	TERENY OCHRONY PRZEMISLOWEJ
	TERENY OCHRONY PRZEMISLOWEJ
	TERENY OCHRONY PRZEMISLOWEJ
	TERENY OCHRONY PRZEMISLOWEJ
	TERENY OCHRONY PRZEMISLOWEJ
	TERENY OCHRONY PRZEMISLOWEJ
	TERENY OCHRONY PRZEMISLOWEJ
	TERENY OCHRONY PRZEMISLOWEJ
	TERENY OCHRONY PRZEMISLOWEJ
	TERENY OCHRONY PRZEMISLOWEJ
	TERENY OCHRONY PRZEMISLOWEJ
	TERENY OCHRONY PRZEMISLOWEJ
	TERENY OCHRONY PRZEMISLOWEJ
	TERENY OCHRONY PRZEMISLOWEJ
	TERENY OCHRONY PRZEMISLOWEJ
	TERENY OCHRONY PRZEMISLOWEJ
	TERENY OCHRONY PRZEMISLOWEJ
	TERENY OCHRONY PRZEMISLOWEJ
	TERENY OCHRONY PRZEMISLOWEJ
	TERENY OCHRONY PRZEMISLOWEJ
	TERENY OCHRONY PRZEMISLOWEJ
	TERENY OCHRONY PRZEMISLOWEJ
	TERENY OCHRONY PRZEMISLOWEJ
	TERENY OCHRONY PRZEMISLOWEJ
	TERENY OCHRONY PRZEMISLOWEJ
	TERENY OCHRONY PRZEMISLOWEJ
	TERENY OCHRONY PRZEMISLOWEJ
	TERENY OCHRONY PRZEMISLOWEJ
	TERENY OCHRONY PRZEMISLOWEJ
	TERENY OCHRONY PRZEMISLOWEJ
	TERENY OCHRONY PRZEMISLOWEJ
	TERENY OCHRONY PRZEMISLOWEJ
	TERENY OCHRONY PRZEMISLOWEJ
	TERENY OCHRONY PRZEMISLOWEJ
	TERENY OCHRONY PRZEMISLOWEJ
	TERENY OCHRONY PRZEMISLOWEJ
	TERENY OCHRONY PRZEMISLOWEJ

Mapa
zgodnie z projektem z dnia 31.05.2018.
Mapa do celów projektowych wykonana w dniu 31.05.2018.
1:2000 (1:2000)

Podpis: *[Signature]*

Wzrost: *[Value]*

Miejscowość: *[Location]*

Teraz: *[Date]*

Skala: *[Scale]*



Załącznik Nr 2

do Uchwały Nr

Rady Gminy Ełk

z dnia 2013 r.

**Sposób rozpatrzenia uwag wniesionych do wyłożonego do publicznego
wglądu projektu miejscowego planu zagospodarowania przestrzennego**

Do wyłożonego w dniach od 18 marca 2013r. do 17 kwietnia 2013r. projektu planu wpłynęła uwaga wniesiona przez mieszkańca gminy Ełk, dotycząca negatywnego wpływu tego przedsięwzięcia.

Uwaga została rozstrzygnięta odrębną Uchwałą Nr Rady Gminy Ełk z dnia
Uwaga została uwzględniona / nieuwzględniona w całości.

Załącznik Nr 3
do uchwały Nr
Rady Gminy Ełk
z dnia

**Rozstrzygnięcie w sprawie sposobu realizacji i finansowania gminnych inwestycji
z zakresu infrastruktury technicznej.**

Na podstawie art. 20 ust. 1 ustawy z dnia 27 marca 2003 r. o planowaniu i zagospodarowaniu przestrzennym (Dz. U. z 2012 roku, poz. 647 j.t. z późn. zm.), art. 7 pkt. 1, 2 i 3 ustawy z dnia 8 marca 1990 r. o samorządzie gminnym (Dz. U. z 2001 r. Nr 142, poz. 1591 j.t., z późn. zm.), Rada Gminy Ełk, rozstrzyga, co następuje:

1. Realizacja podstawowych założeń miejscowego planu zagospodarowania przestrzennego, ze względu na charakter inwestycji, jaką jest linia elektroenergetyczna 400 kV, nie stanowi zadań własnych gminy.
2. Pozostałe, dopuszczone ustaleniami planu, zadania z zakresu infrastruktury technicznej oraz infrastruktury komunikacyjnej w pasach dróg publicznych, będą realizowane ze środków:
 - a) własnych budżetu gminy,
 - b) środków zewnętrznych (w tym dotacji UE).