

PROJEKT

**PROJEKT UCHWAŁY
RADA GMINY EŁK
NR 286/2017
11.01.2017 r.**

**UCHWAŁA NR
RADY GMINY EŁK
z dniar.**

w sprawie przystąpienia do sporządzenia miejscowego planu zagospodarowania przestrzennego terenu położonego w obrębie Straduny, obejmującego działkę o nr ewid. 590/2 oraz część działki o nr ewid. 590/1.

Na podstawie art. 18 ust. 2 pkt 15 ustawy z dnia 8 marca 1990 r. o samorządzie gminnym (t. j. Dz. U. z 2016r. poz. 446 z późn. zm.) oraz art. 14 ustawy z dnia 27 marca 2003 r. o planowaniu i zagospodarowaniu przestrzennym (t. j. Dz. U. 2016, poz. 778 z późn. zm.) Rada Gminy Ełk stanowi, co następuje:

§1. 1. Przystępuje się do sporządzenia miejscowego planu zagospodarowania przestrzennego terenu położonego w obrębie Straduny, obejmującego działkę o nr ewid. 590/2 oraz część działki o nr ewid. 590/1, określonym w załączniku graficznym do niniejszej uchwały.

2. Celem sporządzenia planu miejscowego jest w szczególności przeznaczenie terenu pod zabudowę mieszkaniową jednorodzinną.

3. Miejscowy plan zagospodarowania przestrzennego powinien zawierać obowiązkowo ustalenia wynikające z treści art. 15 ust. 2 ustawy z dnia 27 marca 2003 r. o planowaniu i zagospodarowaniu przestrzennym.

§ 2. Wykonanie uchwały powierza się Wójtowi Gminy Ełk.

§ 3. Uchwała wchodzi w życie z dniem podjęcia.

Przewodniczący Rady Gminy Ełk
Miroslaw Radywoniuk

Pod względem prawnym
uwag nie wnoszę
RADCA PRAWNY
Łukasz Oniśko
Łukasz Oniśko

KOPIA MAPY EWIDENCJI GRUNTÓW

SKALA 1 : 5 000

WOJEWÓDZTWO: Warmińsko- Mazurskie
POWIAT: elkki
JEDNOSTKA EWIDENCYJNA: Elk-gm
OBRĘB: Straduny

ZAŁĄCZNIK
DO UCHWAŁY NR
RADY GMINY ELK
Z DNIA



----- granice terenu objętego uchwałą.

PROJEKT

**UCHWAŁA NR
RADY GMINY EŁK
z dnia 2016r.**

**w sprawie przystąpienia do zmiany Studium uwarunkowań i kierunków
zagospodarowania przestrzennego Gminy Ełk dla terenu położonego w obrębie
Szeligi-Buczki.**

Na podstawie art. 18 ust. 2 pkt 15 ustawy z dnia 8 marca 1990 r. o samorządzie gminnym (t. j. Dz. U. z 2016r. poz. 446 ze zm.) oraz art. 9, w związku z art. 27 ustawy z dnia 27 marca 2003 r. o planowaniu i zagospodarowaniu przestrzennym (t. j. Dz. U. z 2016r., poz. 778 ze zm.), Rada Gminy Ełk uchwala, co następuje:

§1.

1. Przystępuje się do zmiany Studium uwarunkowań i kierunków zagospodarowania przestrzennego gminy Ełk, uchwalonego uchwałą Nr XXXII/207/01 Rady Gminy Ełk z dnia 30 listopada 2001 r. z późn. zm., dla terenu położonego w obrębie Szeligi-Buczki, określonego w załączniku graficznym do niniejszej uchwały.

2. Celem zmiany Studium jest w szczególności umożliwienie przeznaczenia ww. terenu wskazanego w ust. 1, położonego w obrębie Szeligi-Buczki, obejmującego działki o nr ewid. 10/3, 10/4, 10/5, 10/6, 10/7, 10/8, 10/9, 10/10, 10/11, 10/13, 10/14, 11, 12, 13, 14/1, 14/2, 15, 16, 17, 18, 19, 20 21, 22/1, pod zabudowę techniczno – produkcyjną i usługową oraz tereny zieleni.

§ 2.

Wykonanie uchwały powierza się Wójtowi Gminy Ełk.

§ 3.

Uchwała wchodzi w życie z dniem podjęcia.

Przewodniczący Rady Gminy Ełk

Mirosław Radywoniuk

**Uchwała Nr /2017
Rady Gminy Elk
z dnia2017 r.**

w sprawie przyjęcia Gminnego Programu Przeciwdziałania Przemocy w Rodzinie oraz Ochrony Ofiar Przemocy w Rodzinie Gminy Elk na lata 2017 – 2021.

Na podstawie art. 6 ust.1 i 2 pkt. 1 ustawy z dnia 29 lipca 2005 r. o przeciwdziałaniu przemocy w rodzinie (Dz. U. z 2015 r., poz. 1390) oraz art. 18 ust.2 pkt. 15 ustawy z dnia 8 marca 1990 r. o samorządzie gminnym (tj. Dz. U. z 2016 r., poz. 446 ze zm.) Rada Gminy Elk, uchwała co następuje:

§ 1

Przyjmuje się Gminny Program Przeciwdziałania Przemocy w Rodzinie oraz Ochrony Ofiar Przemocy w Rodzinie na lata 2017 – 2021 w brzmieniu stanowiącym Załącznik Nr 1 niniejszej uchwały.

§ 2

Wykonanie uchwały powierza się Wójtowi Gminy Elk.

§ 3

Uchwała wchodzi w życie z dniem podjęcia, z mocą obowiązującą od dnia 01 stycznia 2017 r.

Przewodniczący Rady Gminy Elk

Mirosław Radywoniuk

RADCA PRAWNY
Majewski Sebastian

Załącznik Nr 1
do uchwały
Nr/...../2017
Rady Gminy Ełk
z dnia 2017 r.

**GMINNY PROGRAM PRZECIWDZIAŁANIA
PRZEMOCY W RODZINIE
ORAZ
OCHRONY OFIAR PRZEMOCY W RODZINIE
NA LATA 2017 - 2021**

EŁK, grudzień 2016

Sporządził:

Marzanna Ratyńska 

Barbara Danilewicz 

I. WSTĘP

Gminny Program Przeciwdziałania Przemocy w Rodzinie oraz Ochrony Ofiar Przemocy w Rodzinie na lata 2017 – 2021 jest realizacją ustawy z dnia 29 lipca 2005 roku o przeciwdziałaniu przemocy w rodzinie (Dz. U. z 2015 r., poz. 1390), zgodnie z którą do zadań własnych gminy należy m.in. opracowanie i realizacja gminnego programu przeciwdziałania przemocy w rodzinie oraz ochrona ofiar przemocy.

W związku z tym, że przemoc występuje bardzo często w rodzinach dotkniętych problemem alkoholowym kwestie przemocy reguluje również ustawa z dnia 26 października 1982 r. o wychowaniu w trzeźwości i przeciwdziałaniu alkoholizmowi (tj. Dz. U. z 2016 r., poz. 487). Nakłada ona na samorząd gminny obowiązek udzielania rodzinom, w których występują problemy alkoholowe, pomocy psychospołecznej i prawnej oraz obrony przed przemocą w rodzinie.

Natomiast ustawa z dnia 12 marca 2004 roku o pomocy społecznej (tj. Dz. U. z 2016r., poz. 930 ze zm.) określa kompetencje jednostek i pracowników pomocy społecznej, których zadaniem jest udzielanie wszelkiej pomocy osobom i rodzinom dotkniętym problemem przemocy w rodzinie. Przemoc w rodzinie jest jednym z powodów przyznawania pomocy społecznej.

Program ten ma charakter profilaktyczny i edukacyjny, a jego celem jest przeciwdziałanie zjawisku przemocy w rodzinie, natomiast jego realizacja powinna przyczynić się do poprawy stanu bezpieczeństwa ofiar przemocy w rodzinie oraz ich rodzin.

Opracowanie Programu poprzedzone zostało diagnozą problemu w Gminie Ełk. Ma on wieloletnią perspektywę, a jego adresatami są służby, instytucje, organizacje pozarządowe, społeczność lokalna oraz wszyscy, którzy na co dzień są świadkami przemocy, doznają jej lub ją stosują.

Według polskich regulacji prawnych przemoc jest przestępstwem. W zależności od tego, czy przemoc ma charakter jednorazowy, czy powtarza się, jest ścigana. W kodeksie karnym zawartych jest wiele unormowań prawnych. W sytuacji, gdy przemoc ma charakter ciągły, kwalifikuje się jako przestępstwo znęcania się nad rodziną, zgodnie z art. 207 ustawy z dnia 6 czerwca 1997 r. Kodeksu karnego (Dz. U. z 2016r. poz. 1137 ze zm.) i jest ścigane z urzędu.

Ściganie z urzędu polega na tym, że prokurator i policja prowadzą postępowanie niezależnie od woli i zgody osoby pokrzywdzonej. Wycofanie skargi lub odmowa zeznań nie jest podstawą do umorzenia postępowania, jeśli istnieje uzasadnione przypuszczenie, że popełniono przestępstwo.

Artykuł 207 Kodeksu karnego stanowi:

- „§1. Kto znęca się fizycznie lub psychicznie nad osobą najbliższą lub inną osobą pozostającą w stałym lub przemijającym stosunku zależności od sprawcy albo nad małoletnim lub osobą nieporadną ze względu na jej stan psychiczny i fizyczny, podlega karze pozbawienia wolności od 3 miesięcy do 5 lat.

- „§2. Jeżeli czyn określony w §1 połączony jest ze stosowaniem szczególnego okrucieństwa, sprawca podlega karze pozbawienia wolności od roku do 10 lat .
- „§3. Jeżeli następstwem czynu określonego w §1 lub 2 jest targnięcie się pokrzywdzonego na własne życie, sprawca podlega karze pozbawienia wolności od lat 2 do 12 ”.

Zgodnie z art. 9d ustawy o przeciwdziałaniu przemocy w rodzinie podejmowanie interwencji w środowisku wobec rodziny dotkniętej przemocą odbywa się w oparciu o procedurę „Niebieskie Karty”. Od sierpnia 2010 r. nie wymaga zgody osoby dotkniętej przemocą w rodzinie. Procedura NK obejmuje ogół czynności podejmowanych i realizowanych przez przedstawicieli jednostek organizacyjnych pomocy społecznej, gminnych komisji rozwiązywania problemów alkoholowych, policji, oświaty i ochrony zdrowia, w związku z uzasadnionym podejrzeniem zaistnienia przemocy w rodzinie. Przedstawiciele podmiotów, o których mowa wyżej, realizują procedurę „Niebieskie Karty” w oparciu o zasadę współpracy i przekazują informacje o podjętych działaniach przewodniczącemu zespołu interdyscyplinarnego. W przypadku powzięcia w toku prowadzonych czynności służbowych lub zawodowych, podejrzenia stosowania przemocy wobec członków rodziny lub w wyniku zgłoszenia dokonanego przez członka rodziny lub osobą będącą świadkiem przemocy w rodzinie, wszczęcie procedury NK następuje przez wypełnienie formularza „Niebieska Karta”.

Wszystkie instytucje państwowe i samorządowe, które w związku ze swoją działalnością dowiedziały się o popełnieniu przestępstwa ściganego z urzędu są zobowiązane niezwłocznie poinformować o tym prokuraturę lub policję. Zaniechanie tego obowiązku może skutkować odpowiedzialnością karną.

II. TEORETYCZNE PODSTAWY ZJAWISKA PRZEMOCY W RODZINIE

Przemocą w rodzinie jest „każde zachowanie skierowane wobec osoby bliskiej, którego celem jest utrzymanie nad nią kontroli i władzy. Przemoc w rodzinie to zamierzone, wykorzystujące przewagę sił działanie przeciwko członkowi rodziny naruszające jego godność oraz podstawowe prawa i wolności, powodujące cierpienie i szkody”.

Ustawa z dnia 29 lipca 2005r. o przeciwdziałaniu przemocy w rodzinie (Dz. U. z 2015r., poz. 1390) definiuje przemoc w rodzinie jako jednorazowe lub powtarzające się umyślne działanie lub zaniechanie naruszające prawa lub dobra osobiste członków rodziny, w szczególności narażające te osoby na niebezpieczeństwo utraty życia, zdrowia, naruszające ich godność, nietykalność cielesną, wolność, w tym seksualną, powodujące szkody na ich zdrowiu fizycznym lub psychicznym, a także wywołujące cierpienia i krzywdy moralne u osób dotkniętych przemocą.

Rodzina jest najważniejszym środowiskiem w życiu człowieka, kształtującym osobowość, system wartości, poglądy i styl życia. Ważną rolę w prawidłowo funkcjonującej

rodzinie odgrywają wzajemne relacje pomiędzy rodzicami, oparte na miłości i zrozumieniu. W przypadku dezorganizacji rodzina nie jest w stanie realizować podstawowych zadań. Role wewnątrzrodzinne ulegają zaburzeniu, łamane są reguły, a zachowania poszczególnych członków rodziny stają się coraz bardziej niezgodne z normami prawnymi i moralnymi oraz oczekiwaniami społecznymi. Przemoc domowa może być zarówno skutkiem, jak i przyczyną dysfunkcji w rodzinie. Należy ją zaklasyfikować do kategorii zachowań negatywnych o dużej szkodliwości społecznej. Prowadzi do poważnych naruszeń norm moralnych i prawnych, tragicznych skutków psychologicznych, a w skrajnych przypadkach do poważnych okaleczeń czy zabójstw.

Wokół przemocy narosło wiele mitów. Jednym z nich jest przekonanie, że jest to zjawisko marginalne, występujące wyłącznie w patologicznych środowiskach. Tymczasem według danych statystycznych przemoc w rodzinie jest zjawiskiem powszechnym i stanowi poważny problem społeczny. Znęcanie się nad rodziną jest najczęściej popełnianym przestępstwem w Polsce, zaraz po przestępstwach przeciwko mieniu i życiu.

Przemoc ze strony najbliższej osoby jest doświadczeniem traumatycznym, okaleczającym psychikę. Przemoc w rodzinie przybiera różne formy: od przemocy fizycznej, przez przemoc psychiczną i seksualną, po przemoc ekonomiczną. Przemoc w rodzinie rzadko jest incydem jednorazowym. Zazwyczaj ma ona charakter długotrwały i cykliczny.

Tabela 1. Rodzaje przemocy w rodzinie.

Rodzaje przemocy	Katalog zachowań
Przemoc fizyczna	Popychanie, odpychanie, obezwładnianie, przytrzymywanie, policzkowanie, szczypanie, kopanie, duszenie, bicie otwartą ręką i pięściami, bicie przedmiotami, ciskanie w kogoś przedmiotami, parzenie, polewanie substancjami żrącymi, użycie broni, porzucanie w niebezpiecznej okolicy, nieudzielenie koniecznej pomocy itp
Przemoc psychiczna	Wyśmiewanie poglądów, religii, pochodzenia, narzucanie własnych poglądów, karanie przez odmowę uczuć, zainteresowania, szacunku, stała krytyka, wmawianie choroby psychicznej, izolacja społeczna (kontrolowanie i ograniczanie kontaktów z innymi osobami), domaganie się posłuszeństwa, ograniczanie snu i pożywienia, degradacja werbalna (wyzywanie, poniżanie, upokarzanie, zawstydzanie), stosowanie gróźb, itp
Przemoc seksualna	Wymuszanie pożycia seksualnego, wymuszanie nieakceptowanych pieścizot i praktyk seksualnych, wymuszanie seksu z osobami trzecimi, sadystyczne formy współżycia seksualnego, demonstrowanie zazdrości, krytyka zachowań seksualnych kobiety, itp
Przemoc ekonomiczna	Odbieranie zarobionych pieniędzy, uniemożliwianie podjęcia pracy zarobkowej, niezaspakajanie podstawowych materialnych potrzeb

	rodziny, itp
Zaniedbanie (odnosi się do relacji dziecko-rodzic)	<p>Ciągłe niezaspakajanie podstawowych potrzeb fizycznych i emocjonalnych dziecka oraz brak zapewnienia właściwej uwagi i troski rodzicielskiej m.in.:</p> <ul style="list-style-type: none"> -w zakresie emocjonalnego kontaktu i więzi; -reagowania na trudności, które przeżywa dziecko; -okazywania wsparcia, troski, zainteresowania i opieki; -otwartości na potrzeby dziecka, zapewnienie odpowiednich warunków materialnych, socjalnych; -właściwego ubioru, który będzie dostosowany do wieku i pory roku; -opieka medyczna i edukacja; -odpowiednie pokierowanie rozwojem.

Źródło: Opracowanie własne Gminnego Ośrodka Pomocy Społecznej w Elku.

Sprawcy przemocy są bezwzględni, zniewalający swoje ofiary, stosują wobec nich groźby i demonstrują swoją siłę. Doznawanie przemocy prowadzi do niskiej samooceny, poczucia bezsilności, ciągłego niepokoju, depresji, chorób somatycznych związanych ze stresem.

Cykle przemocy:

1. Faza narastania napięcia – początkiem cyklu jest zwykle wyczuwalny wzrost napięcia, narastają sytuacje konfliktowe,
2. Faza ostrej przemocy – następuje wybuch agresji, sprawca przemienia się w kata, może dokonać strasznych czynów nie zwracając uwagi na krzywdę innych,
3. Faza miodowego miesiąca – to czas skrucy i okazywania miłości. Sprawca zaczyna dostrzegać to, co się wydarzyło. Próbuje załagodzić sytuację, przeprosza, obiecuje poprawę, staje się uczynny i miły. Pozwala ofiarom uwierzyć, że teraz będzie inaczej.

Przemoc w rodzinie ma tragiczne konsekwencje. Prowadzi nie tylko do uszkodzeń ciała ofiary, ale także do zaburzeń emocjonalnych oraz zaburzeń w sposobie, w jaki postrzega ona sama siebie, sprawcę oraz innych ludzi. Narastanie zjawiska przemocy w rodzinie wymaga niezwłocznego podjęcia działań zawartych w niniejszym Programie.

III. ANALIZA SWOT

Tabela 2. Analiza SWOT

Mocne strony	Słabe strony
Przygotowana specjalistyczna kadra	Występowanie „białych plam” w regionie- nieumiejętność podejmowania współpracy, brak specjalistów i punktów konsultacyjnych
Funkcjonowanie Zespołu Interdyscyplinarnego	Ograniczony dostęp do poradnictwa specjalistycznego (psychologów, w tym dziecięcy), terapeutów, psychiatrów

przy Gminie Ełk	dziecięcy)
Infrastruktura społeczna	Brak superwizji dla członków zespołu interdyscyplinarnego i grup roboczych
Współpraca między instytucjami (dobre praktyki)	Zbyt mała ilość godzin dyżurujących specjalistów
Upowszechnianie informacji o zjawisku przemocy	Zbyt małe włączenie prokuratorów i sędziów w kierowanie na program korekcyjno- edukacyjny, brak informacji zwrotnych dotyczących zakończonych postępowań karnych
Realizacja programów korekcyjno- edukacyjnych	Brak szkoleń dla prokuratorów i sędziów
Zatrudnieni asystenci rodziny	Zbyt małe zaangażowanie przedstawicieli ochrony zdrowia w działalność na rzecz zespołu interdyscyplinarnego
znajomość środowiska, zaangażowanie środowisk lokalnych	Niewystarczające wsparcie rodziców i dzieci w uświadomieniu przyczyn zachowań agresywnych
znajomość zagrożeń wynikających z problemów społecznych (w tym z przemocy)	Niewystarczające środki finansowe na działalność zespołu interdyscyplinarnego
Wzrost świadomości społecznej mieszkańców gminy na temat zjawiska przemocy	strach ze strony ofiar przemocy przed opinią społeczną i agresją ze strony innych osób
Współpraca z instytucjami	niewystarczający przepływ informacji dotyczących problemu przemocy pomiędzy poszczególnymi instytucjami
Możliwości wzięcia udziału w szkoleniach dotyczących zjawiska przemocy	niewystarczająca wiedza i umiejętności praktyczne w zakresie zjawiska przemocy

Źródło: Opracowanie własne Gminnego Ośrodka Pomocy Społecznej w Ełku.

Innymi ważnymi problemami Gminy Ełk utrudniającymi skuteczną walkę ze zjawiskiem przemocy w rodzinie są:

- brak możliwości izolowania sprawców przemocy,
- niska świadomość społeczna funkcjonowanie stereotypów na temat przemocy,
- brak specjalistów dostępnych na terenie gminy przy jednoczesnej niechęci osób dotkniętych przemocą do poszukiwania wsparcia w miejscu zamieszkania,
- długi okres rozstrzygania spraw w sądach.

IV. DIAGNOZA ZJAWISKA PRZEMOCY W RODZINIE W GMINIE EŁK

Gminny Ośrodek Pomocy Społecznej w Ełku zajmuje się między innymi diagnozą sytuacji i pomocą rodzinom i osobom dotkniętym przemocą, przygotowuje plan pomocy, monitoruje efekty podjętych działań, podejmuje interwencje w środowisku lokalnym. Ponadto, wskazuje i współpracuje z instytucjami i organizacjami pozarządowymi udzielającymi pomocy ofiarom, a także sprawcom przemocy w rodzinie. Ocena skali zjawiska przemocy jest przedsięwzięciem niezwykle trudnym. Społeczeństwo zwykle niechętnie mówi o negatywnych zjawiskach, jakie występują w ich rodzinach.

Tabela 3. Liczba rodzin z terenu Gminy Ełk, w których wszczęto procedurę Niebieskiej Karty w okresie od 2013 r. do 2016 r.

2013	2014	2015	2016
29	34	73	49

Źródło: Opracowanie własne Gminnego Ośrodka Pomocy Społecznej w Ełku.

W 2015 roku na terenie Gminy Ełk wszczęto w 73 rodzinach procedury Niebieskich Kart. Jest to najwięcej założonych w okresie od 2013r. do 2016 roku. W wielu rodzinach przemoc powtarzała się, co skutkowało zakładaniem kolejnych NK część A.

Tabela 4. Liczba rodzin z terenu Gminy Ełk, w których wszczęto procedury NK przez poszczególne instytucje w latach 2013 - 2016.

l.p.	Instytucja wszczynająca	2013	2014	2015	2016
1	OPS	2	-	-	3
2	PCPR	-	1	-	-
3	GKRPA	-	-	-	-
4	KPP	27	33	73	45
5	Oświata	-	-	-	-
6	Ochrona zdrowia	-	-	-	1
	Łącznie	29	34	73	49

Źródło: Opracowanie własne Gminnego Ośrodka Pomocy Społecznej w Ełku.

Najbardziej aktywna w identyfikacji problemu przemocy w rodzinie jest policja. Jak wynika z danych zawartych w tabeli nr 4, na przełomie lat 2013 – 2016, najwięcej zostało założonych Niebieskich Kart przez pracowników Komendy Powiatowej Policji w Ełku. W 2016 roku pracownicy ośrodków pomocy społecznej wszczęli 3 procedury NK, zaś pracownicy służby zdrowia – 1.

Tabela 5. Porady w Punkcie Konsultacyjnym dla Osób Uzależnionych i ich Rodzin oraz Osób Dotkniętych Przemocą w Rodzinie w latach 2013 – 2016.

Pomoc udzielana w Punkcie Konsultacyjnym dla Osób Uzależnionych i ich Rodzin oraz Osób Dotkniętych Przemocą w Rodzinie/ liczba osób, które skorzystały z pomocy	Rok				Ogółem
	2013	2014	2015	2016	
Psycholog	83	49	32	50	214
Terapeuta (grupa wsparcia dla osób współuzależnionych)	20	21	21	53	115
Terapeuta- terapia dla sprawców i ofiar przemocy	66	74	45	70	255
Razem	169	144	98	173	584

Źródło: Opracowanie własne Gminnego Ośrodka Pomocy Społecznej w Elku

Z powyższych danych wynika, że wzrasta liczba osób korzystających z pomocy specjalistów dyżurujących w Punkcie Konsultacyjnym dla Osób Uzależnionych i ich Rodzin oraz Osób Dotkniętych Przemocą w Rodzinie.

Statystyki - jak przyznają policjanci - nie odzwierciedlają jednak w pełni rzeczywistości. Wiele ofiar przemocy domowej - przede wszystkim kobiety - nie zgłasza żadnej instytucji problemu, żyjąc latami ze swoim katem. Powody są różne. Czasem wstydzą się, czasem boją, że nie poradzą sobie np. finansowo. Łudzą się też nadzieją, że w końcu coś się zmieni lub obarczają się winą za kolejne pobicie. Nawet jeśli dojdzie do zgłoszenia sprawy, ofiara często się wycofuje.

Z informacji uzyskanych od pracowników szkół, pracowników socjalnych, kuratorów sądowych, policji, a także z procedur Niebieskich Kart prowadzonych przez Zespół Interdyscyplinarny wynika, że najczęściej stosowanym rodzajem przemocy w rodzinie to przemoc fizyczna i psychiczna, sprawcą przemocy był partner, a czynnikiem determinującym przemoc był alkohol.

V. ZADANIA GMINNEGO OŚRODKA POMOCY SPOŁECZNEJ W ELKU W ZAKRESIE PRZECIWDZIAŁANIA PRZEMOCY W RODZINIE

Pomoc społeczna

Celem działań pomocy społecznej jest umożliwienie osobom i rodzinom przezwycięzenie trudnych sytuacji życiowych, których same nie są w stanie pokonać, a także zapobieganie powstawaniu tych sytuacji. Pomoc społeczna jest udzielana między innymi w przypadku przemocy w rodzinie. Bezpośrednią pomocą rodzinom i osobom potrzebującym zajmują się pracownicy socjalni zgodnie z obowiązującą rejonizacją.

W ramach swoich kompetencji i zadań pracownik socjalny:

- diagnozuje sytuację i potrzeby osoby, co do której istnieje podejrzenie, że jest dotknięta przemocą w rodzinie,
- udziela kompleksowych informacji o możliwościach uzyskania pomocy, w szczególności psychologicznej, prawnej, socjalnej i pedagogicznej, oraz wsparcia, w tym o instytucjach i podmiotach świadczących specjalistyczną pomoc na rzecz osób dotkniętych przemocą w rodzinie, formach pomocy dzieciom doznającym przemocy w rodzinie oraz o instytucjach i podmiotach świadczących tę pomoc, możliwościach podjęcia dalszych działań mających na celu poprawę sytuacji osoby, co do której istnieje podejrzenie, że jest dotknięta przemocą w rodzinie,
- organizuje niezwłocznie dostęp do pomocy medycznej, jeżeli wymaga tego stan zdrowia osoby, co do której istnieje podejrzenie, że jest dotknięta przemocą w rodzinie,
- zapewnia osobie, co do której istnieje podejrzenie, że jest dotknięta przemocą w rodzinie, w zależności od potrzeb, schronienie w całodobowej placówce świadczącej pomoc, w tym w szczególności w specjalistycznym ośrodku wsparcia dla ofiar przemocy w rodzinie,
- może prowadzić rozmowy z osobami, wobec których istnieje podejrzenie, że stosuje przemoc w rodzinie, na temat konsekwencji stosowania przemocy w rodzinie oraz informuje te osoby o możliwościach podjęcia leczenia lub terapii i udziale w programach korekcyjno – edukacyjnych dla osób stosujących przemoc w rodzinie,
- wszczyna procedurę „Niebieskiej Karty” zgodnie z rozporządzeniem Rady Ministrów z dnia 13.09.2011 r. w sprawie procedury „Niebieskiej Karty” oraz wzorów formularzy NK.

Pracownicy socjalni, przedstawiciele pomocy społecznej są członkami Zespołu Interdyscyplinarnego lub grup roboczych współpracujących z Zespołem Interdyscyplinarnym. W razie bezpośredniego zagrożenia życia lub zdrowia dziecka w związku z przemocą w rodzinie pracownik socjalny wykonujący obowiązki służbowe wspólnie z funkcjonariuszem Policji, a także lekarzem lub ratownikiem medycznym lub pielęgniarzką ma prawo podjąć decyzję o odebraniu dziecka z rodziny i umieszczeniu go u innej niezamieszkującej wspólnie osoby najbliższej, w rodzinie zastępczej lub całodobowej placówce opiekuńczo - wychowawczej. Pracownik socjalny ma obowiązek niezwłocznego powiadomienia sądu opiekuńczego o tym fakcie, nie później jednak niż w ciągu 24 godzin.

Zespół Interdyscyplinarny i grupy robocze

Gmina podejmuje działania na rzecz przeciwdziałania przemocy w rodzinie, w szczególności w ramach pracy Zespołu Interdyscyplinarnego lub grupy roboczej. Głównym celem ZI jest udzielanie wsparcia rodzinom w kryzysie, głównie w sytuacji zagrożenia dobra dzieci. Zadaniem zespołu jest integrowanie i koordynowanie działań jednostek organizacyjnych pomocy społecznej, gminnej komisji rozwiązywania problemów alkoholowych, policji, oświaty, ochrony zdrowia, organizacji pozarządowych oraz specjalistów w zakresie przeciwdziałania przemocy w rodzinie w szczególności poprzez:

- ☞ diagnozowanie problemu przeciwdziałania przemocy w rodzinie,

- podejmowanie działań w środowisku zagrożonym przemocą w rodzinie mających na celu przeciwdziałanie temu zjawisku,
- inicjowanie interwencji w środowiskach dotkniętych przemocą w rodzinie,
- rozpowszechnianie informacji o instytucjach, osobach i możliwościach udzielania pomocy w środowisku lokalnym,
- inicjowanie działań w stosunku do osób stosujących przemoc.

Do zadań grupy roboczej należy, w szczególności:

- opracowanie i realizacja planu pomocy w indywidualnych przypadkach wystąpienia przemocy w rodzinie,
- monitorowanie sytuacji w rodzin, w których dochodzi do przemocy oraz rodzin zagrożonych wystąpieniem przemocy,
- dokumentowanie działań podejmowanych wobec rodzin, w których dochodzi do przemocy oraz efektów tych działań.

VI. CELE PROGRAMU

Cel główny

Przeciwdziałanie zjawisku przemocy w rodzinie w Gminie Ełk i zapewnienie ochrony jej ofiarom.

Cele szczegółowe programu

1. Udzielanie pomocy dzieciom i młodzieży z rodzin zagrożonych i dotkniętych przemocą w rodzinie.
2. Podejmowanie działań profilaktycznych w zakresie przeciwdziałania przemocy w rodzinie.
3. Podejmowanie działań mających na celu poprawę sytuacji rodzin zagrożonych i dotkniętych zjawiskiem przemocy w rodzinie.
4. Umożliwienie podnoszenia kompetencji osób pracujących z osobami doświadczającymi przemocy w rodzinie lub osobami stosującymi przemoc w rodzinie.

Cele szczegółowe będą realizowane m.in. przez:

- 1) Podnoszenie wrażliwości społecznej wobec przemocy w rodzinie,
- 2) Wsparcie rodzin dotkniętych przemocą w rodzinie,
- 3) Edukację społeczeństwa w zakresie problematyki przeciwdziałania przemocy w rodzinie,
- 4) Podnoszenie kompetencji służb zajmujących się problematyką przeciwdziałania przemocy w rodzinie,

5) Oddziaływanie na sprawców przemocy w rodzinie.

VII. PODSTAWA PRAWNA

Podstawą prawną działań związanych z przeciwdziałaniem przemocy w rodzinie jest:

- Krajowy Program Przeciwdziałania Przemocy w Rodzinie,
- Wojewódzki Program Przeciwdziałania Przemocy w Rodzinie w Województwie Warmińsko – Mazurskim na lata 2015 – 2020 (przyjęty uchwałą Nr 4/30/15/V z dnia 20 stycznia 2015 r. Zarządu Województwa Warmińsko – Mazurskiego).
- Ustawa z dnia 29 lipca 2005 r. o przeciwdziałaniu przemocy w rodzinie (Dz. U. z 2015r., poz. 1390),
- Ustawa z dnia 12 marca 2004 r. o pomocy społecznej (tj. Dz. U. z 2016 r., poz. 930 ze zm.),
- Ustawa z dnia 26 października 1982 r. o wychowaniu w trzeźwości i przeciwdziałaniu alkoholizmowi (tj. Dz. U. z 2016r., poz. 487),
- gminne programy profilaktyki i rozwiązywania problemów alkoholowych oraz przeciwdziałania narkomanii.

VIII. ADRESACI PROGRAMU

1. Ofiary i sprawcy przemocy.
2. Rodzice i opiekunowie krzywdzonych dzieci.
3. Rodziny i osoby dotknięte zjawiskiem przemocy.
4. Przedstawiciele instytucji i służb pracujących z osobami i rodzinami dotkniętymi przemocą (pedagodzy, psychologzy, nauczyciele, pracownicy socjalni, pracownicy Sądu, policjanci, wychowawcy, nauczyciele, terapeuci, socjoterapeuci, kuratorzy, pracownicy służby zdrowia, duchowni).
5. Przedstawiciele władz lokalnych (radni, sołtysi).
6. Społeczeństwo.

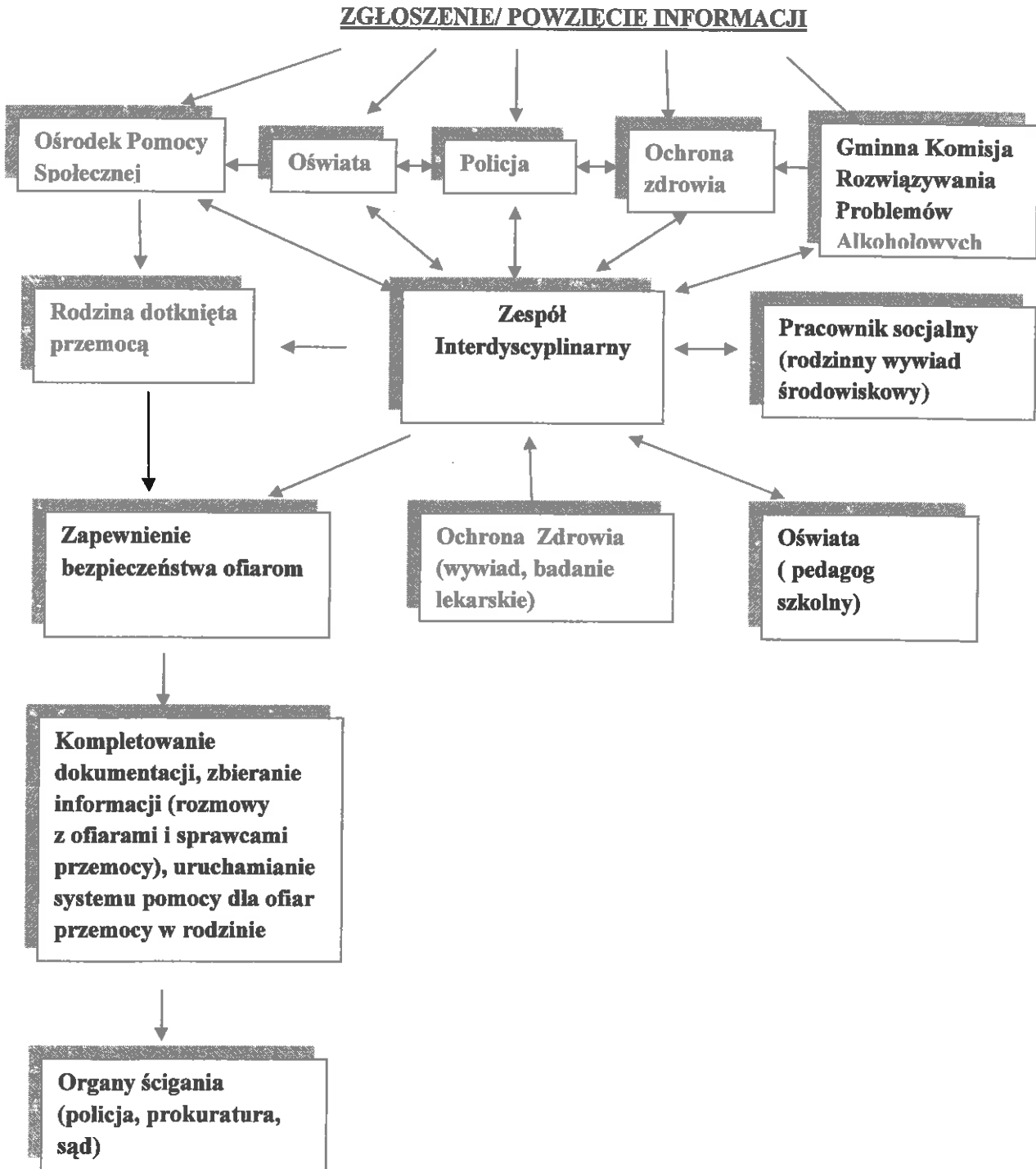
IX. REALIZATORZY PROGRAMU

Realizatorem Programu jest Wójt Gminy Ełk za pośrednictwem Koordynatora Programu, tj. Gminnego Ośrodka Pomocy Społecznej w Ełku przy współpracy z Zespołem Interdyscyplinarnym, a także:

- 1) Podmioty działające na rzecz przeciwdziałania przemocy w rodzinie,
- 2) Komenda Powiatowa Policji w Ełku,
- 3) Gminna Komisja Rozwiązywania Problemów Alkoholowych,
- 4) Placówki Oświatowe,
- 5) Służba zdrowia,

- 6) Powiatowe Centrum Pomocy Rodzinie w Ełku,
- 7) Sąd Rejonowy w Ełku
- 8) Prokuratura Rejonowa w Ełku.

Wykres 1. Gminny System Przeciwdziałania Przemocy w Rodzinie w Gminie Ełku.



Źródło: Opracowanie własne Gminnego Ośrodka Pomocy Społecznej w Ełku.

X. PRZEWIDYWANE EFEKTY REALIZACJA PROGRAMU

- 1) Zmniejszenie poczucia bezradności ofiar przemocy,
- 2) Zwiększenie wiedzy instytucji zajmujących się przemocą w rodzinie na temat zjawiska przemocy – diagnoza rzeczywistego rozmiaru zjawiska na terenie Gminy Ełk,
- 3) Zwiększenie skuteczności działań,
- 4) Zmiana postaw społecznych wobec przemocy,
- 5) Udzielanie profesjonalnej pomocy ofiarom przemocy w rodzinie.

XI. MIEJSCE I CZAS REALIZACJI PROGRAMU

Tabela 7. Realizacja Gminnego Programu Przeciwdziałania Przemocy w Rodzinie oraz Ochrony Ofiar Przemocy w Gminie Ełk na lata 2017-2021.

l.p	Zadanie/działanie	Termin realizacji	Realizatorzy	Finansowanie
1	Zmniejszenie poczucia bezradności ofiar przemocy	2017 - 2021	GOPS, ZI, GKRPA, KPP, PCPR, Oświata, Służba zdrowia,	GKRPA, GOPS, środki zewnętrzne
2	Zwiększenie wiedzy instytucji zajmujących się przemocą w rodzinie na temat zjawiska przemocy – diagnoza rzeczywistego rozmiaru zjawiska na terenie Gminy Ełk,	2017 - 2021	GOPS, ZI GKRPA, PCPR KPP, Oświata, Służba zdrowia,	GKRPA, GOPS, środki zewnętrzne
3	Zwiększenie skuteczności działań	2017 - 2021	GOPS, ZI GKRPA, PCPR KPP, Oświata, Służba zdrowia,	GKRPA, GOPS, środki zewnętrzne
4	Zmiana postaw społecznych wobec przemocy	2017 - 2021	GOPS, ZI GKRPA, KPP, PCPR, Oświata, Służba zdrowia,	GKRPA, GOPS, środki zewnętrzne
5	Udzielanie profesjonalnej pomocy ofiarom przemocy w rodzinie	2017 - 2021	GOPS, ZI GKRPA, KPP, PCPR, Oświata, Służba zdrowia,	GKRPA, GOPS, środki zewnętrzne

Źródło: Opracowanie własne Gminnego Ośrodka Pomocy Społecznej w Ełku.

Gminny Program ma charakter ramowy, natomiast poszczególne działania, sposób i czas ich realizacji, podmioty realizujące w znacznej mierze uzależnione będzie od wielkości środków finansowych. Działania zaplanowane do realizacji wprowadzane będą w formie ciągłej. Program będzie realizowany na terenie Gminy Ełk w latach 2017 - 2021.

XII. ŹRÓDŁA FINANSOWANIA

Źródłem finansowania zadań zawartych w Gminnym Programie Przeciwdziałania Przemocy w Rodzinie oraz Ochrony Ofiar Przemocy w Gminie Ełk na lata 2017 - 2021 będą środki własne gminy na dany rok budżetowy, znajdujące się w budżecie Gminnego Ośrodka Pomocy Społecznej w Ełku przeznaczone na realizację zadań przeciwdziałania przemocy w rodzinie, środki zewnętrzne pochodzące z programów krajowych i projektów finansowanych przez Unię Europejską oraz środki finansowe gminy z wpływu, z opłat za korzystanie z zezwoleń na sprzedaż napojów alkoholowych.

XIII. TERMIN REALIZCJI

1 stycznia 2017 roku – 31 grudnia 2021 roku

XIV. MONITORING I EWALUACJA PROGRAMU

Koordynatorem działań związanych z realizacją Gminnego Programu Przeciwdziałania Przemocy w Rodzinie oraz Ochrony Ofiar Przemocy w Rodzinie na lata 2017 – 2021 będzie Gminny Ośrodek Pomocy Społecznej w Ełku. Zespół Interdyscyplinarny będzie odpowiedzialny za monitorowanie programu. Monitorowanie odbywać się będzie na bieżąco, ponadto raz w roku, w oparciu o materiały dostarczane przez partnerów programu będzie dokonywał analizy jakościowej i ilościowej realizacji Programu. Zespół Interdyscyplinarny będzie sporządzał sprawozdanie z realizacji programu i przekazywał Koordynatorowi Programu.

Całościowy monitoring i ewaluację pracy Zespołu Interdyscyplinarnego będzie prowadzić Koordynator Programu:

1. Raz w roku Koordynator Programu składać będzie Radzie Gminy sprawozdanie z realizacji Programu i działań Zespołu Interdyscyplinarnego.
2. W trakcie realizacji Programu istnieje możliwość dokonywania zmian wynikających ze zdiagnozowanych potrzeb. Powstałe zmiany Koordynator Programu będzie przedstawiał Radzie Gminy do zatwierdzenia.

Program powyższy podlega ewaluacji. Ewaluacją nazywa się systematyczne zbieranie, analizę i interpretację danych, w celu oceny wartości programu, jego celów, sposobów i form realizacji oraz zasobów.

Formy ewaluacji:

- sprawozdania z prac Zespołu Interdyscyplinarnego i grup roboczych,
- protokoły z posiedzeń Zespołu Interdyscyplinarnego.

Zespół do spraw opracowania Gminnego Programu Przeciwdziałania Przemocy w Rodzinie oraz Ochrony Ofiar Przemocy w Rodzinie na lata 2017 – 2021 powołany Zarządzeniem Nr 505/2016 Wójta Gminy Ełk z dnia 21 listopada 2016 r.:

1. Adam Ostrowski
2. Barbara Danilewicz
3. Marzanna Ratyńska
4. Marta Waszkiewicz
5. Monika Jasińska
6. Artur Cuper
7. Karolina Wiloch-Has
8. Krzysztof Łapiński
9. Maria Piotrowska
10. Bogumiła Mirkowicz
11. Elżbieta Zatowska.

**UCHWAŁA Nr XXXIX/ /2017
Rady Gminy Elk
z dnia 27 stycznia 2017 r.**

w sprawie udzielenia pomocy finansowej w formie dotacji celowej Powiatowi Elckiemu

Na podstawie art. 10 ust. 1 i 2, art. 18 ust. 2 pkt 15 ustawy z dnia 8 marca 1990 r. o samorządzie gminnym (j.t. Dz. U. z 2016 roku poz. 446.), art. 216 ust. 2 pkt 5 i art. 220 ust. 1 ustawy z dnia 27 sierpnia 2009 r. o finansach publicznych (t.j. Dz. U. 2016 r., poz. 1870), Rada Gminy Elk uchwala, co następuje:

§ 1. 1. Udziela się Powiatowi Elckiemu dotacji celowej w 2017 r. w wysokości 229 500,00 złotych (słownie: dwieście dwadzieścia dziewięć tysięcy pięćset złotych 00/100) na realizację zadania pn. „Przebudowa drogi powiatowej nr 1857 N - dr. woj. nr 655 - Orłowo - Wronki - Połom - Straduny (dr. kraj. nr 65) na odc. Sajzy-Piaski od km 23+421 do km 24+247”.

2. Szczegółowe zasady i termin przekazania dotacji celowej na realizację zadania, o którym mowa w ust. 1 zostaną określone w umowie.

§ 2. Wykonanie uchwały powierza się Wójtowi Gminy Elk.

§ 3. Uchwała wchodzi w życie z dniem podjęcia.

**Uchwała Nr/2017
Rady Gminy Elk
z dnia 27 stycznia 2017 r.**

w sprawie zmian Wieloletniej Prognozy Finansowej Gminy Elk.

Na podstawie art. 226, art. 227, art. 228, art.230 ust. 6 i art.243 ustawy z dnia 27 sierpnia 2009 r. o finansach publicznych (t.j. Dz. U. z 2016 r., poz. 1870) oraz art. 18 ust.2 pkt 6 ustawy z dnia 08 marca 1990 r. o samorządzie gminnym (t.j. Dz. U. z 2016 r. poz. 446), **Rada Gminy Elk uchwala, co następuje:**

§ 1

W uchwale Nr XXXVII/270/2016 Rady Gminy Elk z dnia 20 grudnia 2016 r. w sprawie uchwalenia wieloletniej prognozy finansowej Gminy Elk na lata 2017-2033, wprowadza się następujące zmiany:

- 1) Dokonuje się zmian w Wieloletniej Prognozie Finansowej na lata 2017-2033, zgodnie z załącznikiem nr 1 do niniejszej uchwały.
- 2) Dokonuje się zmian w wykazie przedsięwzięć realizowanych w latach 2017-2033, zgodnie z załącznikiem nr 2 do niniejszej uchwały.

§ 2

Wykonanie uchwały powierza się Wójtowi Gminy Elk.

§ 3

Uchwała wchodzi w życie z dniem podjęcia i podlega ogłoszeniu.

Przewodniczący Rady Gminy Elk

Mirosław Radywoniuk

**Objaśnienie zmian w Wieloletniej Prognozie Finansowej na lata 2017-2033
do Uchwały Rady Gminy Elk nr z dnia 27 stycznia 2017 r.**

W WPF wprowadzono następujące zmiany:

1. Zwiększono dochody ogółem o kwotę 840.000,00 zł, w tym
 - zwiększono bieżące o kwotę 1.868.874,18 zł
 - zmniejszono majątkowe o kwotę 1.028.874,18 zł

2. Zwiększono wydatki ogółem o kwotę 840.000,00 zł, w tym
 - zwiększono bieżące o kwotę 2.178.924,63 zł
 - zmniejszono majątkowe o kwotę 1.338.924,63 zł

Po wprowadzonych zmianach deficyt nie uległ zmianie i wynosi 13.680.000,00 zł.

Deficyt planuje się pokryć przychodami, jak niżej:

- 12.680.000,00 zł pochodzące z emisji obligacji komunalnych,
- 1.000.000,00 zł pożyczka z Europejskiego Funduszu Wsi Polskiej

Rozchody budżetu wynoszą 1.240.000,00 zł.

> wykup obligacji komunalnych - 1.240.000,0 zł.

Wieloletnia Prognoza Finansowa dla Gminy Elk na lata 2017-2033 spełnia relacje określone w art.242 i art. 243 ustawy o finansach publicznych

W załączniku Nr 1 zastały uaktualnione dane, dotyczące planu budżetu na rok 2017.

W załączniku Nr 2 dotyczącym przedsięwzięć wieloletnich dostosowano do zmian uchwały budżetowej.

Wieloletnia Prognoza Finansowa
1)
Załącznik Nr 1
do Uchwały nr/2017
Rady Gminy Elk
z dnia 27 stycznia 2017 r.

Wyszczególnienie	Dochody ogółem*	z tego:							w tym:		
		1.1	1.1.1	1.1.2	1.1.3	1.1.3.1	1.1.4	1.1.5	1.2	1.2.1	1.2.2
LP	1	1.1	1.1.1	1.1.2	1.1.3	1.1.3.1	1.1.4	1.1.5	1.2	1.2.1	1.2.2
Formula	(1.1)+(1.2)										
2017	56 720 000,00	50 979 014,18	6 844 253,00	90 000,00	14 404 281,00	9 864 945,00	10 457 195,00	17 514 401,00	5 740 985,82	3 056 166,85	4 779 860,00
2018	51 754 000,00	49 254 000,00	6 700 000,00	90 000,00	14 550 000,00	9 684 000,00	10 100 000,00	17 814 000,00	2 500 000,00	2 500 000,00	0,00
2019	52 371 000,00	50 371 000,00	6 750 000,00	90 000,00	14 470 000,00	9 687 000,00	10 105 000,00	18 956 000,00	2 000 000,00	2 000 000,00	0,00
2020	53 883 000,00	51 883 000,00	6 770 000,00	90 000,00	14 470 000,00	9 689 000,00	10 110 000,00	20 443 000,00	2 000 000,00	2 000 000,00	0,00
2021	55 620 000,00	53 440 000,00	6 790 000,00	90 000,00	14 590 000,00	9 700 000,00	10 110 000,00	21 860 000,00	2 180 000,00	2 180 000,00	0,00
2022	57 404 000,00	55 044 000,00	6 810 000,00	90 000,00	14 600 000,00	9 755 000,00	10 115 000,00	23 429 000,00	2 360 000,00	2 360 000,00	0,00
2023	58 695 000,00	56 695 000,00	6 830 000,00	90 000,00	14 650 000,00	9 758 000,00	10 120 000,00	25 005 000,00	2 000 000,00	2 000 000,00	0,00
2024	60 395 000,00	58 395 000,00	6 850 000,00	90 000,00	14 650 000,00	9 760 000,00	10 120 000,00	26 675 000,00	2 000 000,00	2 000 000,00	0,00
2025	62 140 000,00	60 140 000,00	6 900 000,00	90 000,00	14 670 000,00	9 768 000,00	10 125 000,00	28 355 000,00	2 000 000,00	2 000 000,00	0,00
2026	63 944 000,00	61 944 000,00	6 970 000,00	90 000,00	14 670 000,00	9 800 000,00	10 125 000,00	30 089 000,00	2 000 000,00	2 000 000,00	0,00
2027	65 802 000,00	63 802 000,00	7 050 000,00	90 000,00	14 675 000,00	9 810 000,00	10 130 000,00	31 857 000,00	2 000 000,00	2 000 000,00	0,00
2028	67 216 000,00	65 716 000,00	7 070 000,00	90 000,00	14 680 000,00	9 815 000,00	10 135 000,00	33 741 000,00	1 500 000,00	1 500 000,00	0,00
2029	69 187 000,00	67 687 000,00	7 110 000,00	90 000,00	14 680 000,00	9 820 000,00	10 138 000,00	35 671 000,00	1 500 000,00	1 500 000,00	0,00
2030	68 887 000,00	67 687 000,00	7 130 000,00	95 000,00	14 680 000,00	9 825 000,00	10 140 000,00	35 842 000,00	1 200 000,00	120 000,00	0,00
2031	68 200 000,00	67 000 000,00	7 180 000,00	97 000,00	14 680 000,00	9 830 000,00	10 145 000,00	34 898 000,00	1 200 000,00	1 200 000,00	0,00
2032	68 000 000,00	67 000 000,00	7 230 000,00	97 000,00	14 680 000,00	9 832 000,00	10 150 000,00	34 843 000,00	1 000 000,00	1 000 000,00	0,00
2033	68 000 000,00	67 000 000,00	7 320 000,00	97 000,00	14 680 000,00	9 835 000,00	1 015 500,00	23 045 500,00	1 000 000,00	1 000 000,00	0,00

- 1) Wzór może być stosowany także w układzie pionowym, w którym poszczególne pozycje są przedstawione w kolumnach, a lata w wierszach.
- 2) Zgodnie z art. 227 ustawy z dnia 27 sierpnia 2009 r. o finansach publicznych (Dz. U. z 2013 r. poz. 885 z póź. zm.) zwanej dalej „ustawą”, wieloletnia prognoza finansowa obejmuje okres roku budżetowego oraz co najmniej trzech kolejnych lat. W sytuacji dłuższego okresu prognozowania finansowego wzór stosuje się także dla lat wykraczających poza minimalny (4 letni) okres prognozy, wynikający z art. 227 ustawy.
- 3) W pozycji wykazuje się kwoty wszystkich podatków i opłat pobieranych przez jednostki samorządu terytorialnego, a nie tylko podatków i opłat lokalnych.

Lp	Wyszczególnienie	Wydatki ogółem ^x	z tego:										Wydatki majątkowe
			Wydatki bieżące ^x		na sferę przejętych zobowiązań samodzielnego publicznego zakładu opieki	wydatki na obsługę długu ^x	określone w art. 243 ust. 1 ustawy ^x	w tym:		w tym:		2.1.3.1.2	
			2.1	2.1.1				2.1.1.1	2.1.2	2.1.3	2.1.3.1		
2017		70 400 000,00	50 937 499,06	0,00	0,00	0,00	722 000,00	712 000,00	0,00	0,00	0,00	0,00	19 482 510,94
2018		50 034 000,00	45 684 000,00	0,00	0,00	0,00	1 300 000,00	1 300 000,00	0,00	0,00	0,00	0,00	4 350 000,00
2019		50 651 000,00	47 651 000,00	0,00	0,00	0,00	1 250 000,00	1 250 000,00	x	0,00	0,00	0,00	3 000 000,00
2020		52 163 000,00	48 328 728,00	0,00	0,00	0,00	1 187 000,00	1 187 000,00	x	0,00	0,00	0,00	3 833 272,00
2021		53 800 000,00	50 600 000,00	0,00	0,00	0,00	1 030 000,00	1 030 000,00	x	0,00	0,00	0,00	3 200 000,00
2022		55 594 000,00	52 394 000,00	0,00	0,00	0,00	987 000,00	987 000,00	x	0,00	0,00	0,00	3 200 000,00
2023		56 475 000,00	53 375 000,00	0,00	0,00	0,00	930 000,00	930 000,00	x	0,00	0,00	0,00	3 100 000,00
2024		58 175 000,00	55 075 000,00	0,00	0,00	0,00	877 000,00	877 000,00	x	0,00	0,00	0,00	3 100 000,00
2025		59 920 000,00	56 820 000,00	0,00	0,00	0,00	810 000,00	810 000,00	x	0,00	0,00	0,00	3 100 000,00
2026		61 744 000,00	58 644 000,00	0,00	0,00	0,00	780 000,00	780 000,00	x	0,00	0,00	0,00	3 100 000,00
2027		64 017 000,00	60 947 000,00	0,00	0,00	0,00	705 000,00	705 000,00	x	0,00	0,00	0,00	3 070 000,00
2028		63 916 000,00	62 216 000,00	0,00	0,00	0,00	637 000,00	637 000,00	x	0,00	0,00	0,00	1 700 000,00
2029		66 097 000,00	64 187 000,00	0,00	0,00	0,00	550 000,00	550 000,00	x	0,00	0,00	0,00	1 910 000,00
2030		66 297 000,00	63 507 000,00	0,00	0,00	0,00	278 000,00	278 000,00	x	0,00	0,00	0,00	2 790 000,00
2031		66 200 000,00	63 200 000,00	0,00	0,00	0,00	150 000,00	150 000,00	x	0,00	0,00	0,00	3 000 000,00
2032		65 500 000,00	62 500 000,00	0,00	0,00	0,00	75 000,00	75 000,00	x	0,00	0,00	0,00	3 000 000,00
2033		65 500 000,00	62 500 000,00	0,00	0,00	0,00	50 000,00	50 000,00	x	0,00	0,00	0,00	3 000 000,00

4) W pozycji wykazuje się kwoty dla lat budżetowych 2013-2018.

Wyszczególnienie	Wynik budżetu ^x	Przychody ^x budżetu	z tego:							w tym:
			4.1	4.1.1	4.2	4.2.1	4.3	4.3.1	4.4	
3	4	[4.1] + [4.2] + [4.3] + [4.4]	4.1	4.1.1	4.2	4.2.1	4.3	4.3.1	4.4	4.4.1
Formuła	[1] - [2]	[4.1] + [4.2] + [4.3] + [4.4]								
2017	-13 680 000,00	14 920 000,00	0,00	0,00	0,00	0,00	14 920 000,00	13 680 000,00	0,00	0,00
2018	1 720 000,00	0,00	0,00	0,00	0,00	0,00	0,00	0,00	0,00	0,00
2019	1 720 000,00	0,00	0,00	0,00	0,00	0,00	0,00	0,00	0,00	0,00
2020	1 720 000,00	0,00	0,00	0,00	0,00	0,00	0,00	0,00	0,00	0,00
2021	1 820 000,00	0,00	0,00	0,00	0,00	0,00	0,00	0,00	0,00	0,00
2022	1 820 000,00	0,00	0,00	0,00	0,00	0,00	0,00	0,00	0,00	0,00
2023	2 220 000,00	0,00	0,00	0,00	0,00	0,00	0,00	0,00	0,00	0,00
2024	2 220 000,00	0,00	0,00	0,00	0,00	0,00	0,00	0,00	0,00	0,00
2025	2 220 000,00	0,00	0,00	0,00	0,00	0,00	0,00	0,00	0,00	0,00
2026	2 200 000,00	0,00	0,00	0,00	0,00	0,00	0,00	0,00	0,00	0,00
2027	1 785 000,00	0,00	0,00	0,00	0,00	0,00	0,00	0,00	0,00	0,00
2028	3 300 000,00	0,00	0,00	0,00	0,00	0,00	0,00	0,00	0,00	0,00
2029	3 090 000,00	0,00	0,00	0,00	0,00	0,00	0,00	0,00	0,00	0,00
2030	2 590 000,00	0,00	0,00	0,00	0,00	0,00	0,00	0,00	0,00	0,00
2031	2 000 000,00	0,00	0,00	0,00	0,00	0,00	0,00	0,00	0,00	0,00
2032	2 500 000,00	0,00	0,00	0,00	0,00	0,00	0,00	0,00	0,00	0,00
2033	2 500 000,00	0,00	0,00	0,00	0,00	0,00	0,00	0,00	0,00	0,00

5) W pozycji wykazuje się w szczególności kwoty przychodów z tytułu prywatyzacji majątku oraz spłaty pożyczek udzielonych ze środków jednostki.

Wyszczególnienie	Rozchody budżetu	Spłaty rat kapitałowych kredytów i pożyczek oraz wykup papierów wartościowych *	w tym łączna kwota przypadających na dany rok kwot: ustawowych wyłączeń z limitu spłaty zobowiązań, o którym mowa w art. 243 ustawy	z tego:			Inne rozchody niezwiązane ze spłatą długu
				w tym:			
				kwota przypadających na dany rok kwot ustawowych wyłączeń określonych w art. 243 ust. 3 ustawy	kwota przypadających na dany rok kwot ustawowych wyłączeń określonych w art. 243 ust. 3a ustawy	kwota przypadających na dany rok kwot ustawowych wyłączeń innych niż określone w art. 243 ustawy	
Lp	5	5.1	5.1.1	5.1.1.1	5.1.1.2	5.1.1.3	5.2
Formula	[5.1] + [5.2]		[5.1.1.1] + [5.1.1.2] + [5.1.1.3]				
2017	1 240 000,00	1 240 000,00	0,00	0,00	0,00	0,00	0,00
2018	1 720 000,00	1 720 000,00	0,00	0,00	0,00	0,00	0,00
2019	1 720 000,00	1 720 000,00	0,00	0,00	0,00	0,00	0,00
2020	1 720 000,00	1 720 000,00	0,00	0,00	0,00	0,00	0,00
2021	1 820 000,00	1 820 000,00	0,00	0,00	0,00	0,00	0,00
2022	1 820 000,00	1 820 000,00	0,00	0,00	0,00	0,00	0,00
2023	2 220 000,00	2 220 000,00	0,00	0,00	0,00	0,00	0,00
2024	2 220 000,00	2 220 000,00	0,00	0,00	0,00	0,00	0,00
2025	2 220 000,00	2 220 000,00	0,00	0,00	0,00	0,00	0,00
2026	2 200 000,00	2 200 000,00	0,00	0,00	0,00	0,00	0,00
2027	1 785 000,00	1 785 000,00	0,00	0,00	0,00	0,00	0,00
2028	3 300 000,00	3 300 000,00	0,00	0,00	0,00	0,00	0,00
2029	3 090 000,00	3 090 000,00	0,00	0,00	0,00	0,00	0,00
2030	2 590 000,00	2 590 000,00	0,00	0,00	0,00	0,00	0,00
2031	2 000 000,00	2 000 000,00	0,00	0,00	0,00	0,00	0,00
2032	2 500 000,00	2 500 000,00	0,00	0,00	0,00	0,00	0,00
2033	2 500 000,00	2 500 000,00	0,00	0,00	0,00	0,00	0,00

6) W pozycji wykazuje się w szczególności wyłączenia wynikające z art. 36 ustawy z dnia 7 grudnia 2012 r. o zmianie niektórych ustaw w związku z realizacją ustawy budżetowej (Dz.U. poz. 1456 oraz z 2013 r. poz. 1199) oraz kwoty wykupu obligacji przychodowych.

Wyszczególnienie	Kwota długu	Kwota zobowiązań wynikających z przejęcia przez jednostkę samorządu terytorialnego zobowiązań, po likwidowanych i przekształcanych jednostkach zaliczanych do sektora finansów publicznych	Relacja zrównowazenia wydatków bieżących, o której mowa w art. 242 ustawy	
			Różnica między dochodami bieżącymi a wydatkami bieżącymi	Różnica między dochodami bieżącymi, skorygowanymi o środki ⁷⁾ a wydatkami bieżącymi, pomniejszonymi o wydatki ⁸⁾
Lp	6	7	8.1	8.2
Formuła			[1.1] - [2.1]	[1.1] + (4.1) + (4.2) - (2.1) - (2.1.2b)
2017	35 425 000,00	0,00	41 525,12	41 525,12
2018	33 705 000,00	0,00	3 570 000,00	3 570 000,00
2019	31 985 000,00	0,00	2 720 000,00	2 720 000,00
2020	30 265 000,00	0,00	3 553 272,00	3 553 272,00
2021	28 445 000,00	0,00	2 840 000,00	2 840 000,00
2022	26 625 000,00	0,00	2 660 000,00	2 660 000,00
2023	24 405 000,00	0,00	3 320 000,00	3 320 000,00
2024	22 185 000,00	0,00	3 320 000,00	3 320 000,00
2025	19 965 000,00	0,00	3 320 000,00	3 320 000,00
2026	17 765 000,00	0,00	3 300 000,00	3 300 000,00
2027	15 960 000,00	0,00	2 855 000,00	2 855 000,00
2028	12 660 000,00	0,00	3 500 000,00	3 500 000,00
2029	9 560 000,00	0,00	3 500 000,00	3 500 000,00
2030	7 000 000,00	0,00	4 180 000,00	4 180 000,00
2031	5 000 000,00	0,00	3 800 000,00	3 800 000,00
2032	2 500 000,00	0,00	4 500 000,00	4 500 000,00
2033	0,00	0,00	4 500 000,00	4 500 000,00

7) Skorygowanie o środki określone w przepisach dotyczy w szczególności powiększenia o nadwyżkę budżetową z lat ubiegłych, zgodnie z art. 242 ustawy.

8) Pomniejszenie wydatków bieżących, zgodnie z art. 36 ust. 1 pkt 1 ustawy z dnia 7 grudnia 2012 r. o zmianie niektórych ustaw w związku z realizacją ustawy budżetowej, dotyczy lat 2013-2015.

Wyszczególnienie	Finansowanie programów, projektów lub zadań realizowanych z udziałem środków, o których mowa w art. 5 ust. 1 pkt 2 i 3 ustawy													
	12.1		12.2		12.2.1		12.2.1.1		12.3		12.3.1		12.3.2	
	Dochody bieżące na programy, projekty lub zadania finansowane z udziałem środków, o których mowa w art. 5 ust. 1 pkt 2 i 3 ustawy		Dochody majątkowe na programy, projekty lub zadania finansowane z udziałem środków, o których mowa w art. 5 ust. 1 pkt 2 i 3 ustawy		środki określone w art. 5 ust. 1 pkt 2 ustawy		środki określone w art. 5 ust. 1 pkt 2 ustawy wyłącznie z zawartych umów na realizację programu, projektu lub zadania ¹⁴⁾		Wydatki bieżące na programy, projekty lub zadania finansowane z udziałem środków, o których mowa w art. 5 ust. 1 pkt 2 i 3 ustawy		w tym: finansowane środkami określonymi w art. 5 ust. 1 pkt 2 ustawy		Wydatki bieżące na realizację programu, projektu lub zadania wynikające wyłącznie z zawartych umów z podmiotem dysponującym środkami, o których mowa w art. 5 ust. 1 pkt 2 ustawy	
Lp	12.1		12.2		12.2.1		12.2.1.1		12.3		12.3.1		12.3.2	
Formuła														
2017	0,00	0,00	1 543 607,00	1 543 607,00	1 543 607,00	0,00	1 543 607,00	1 543 607,00	2 198 780,18	0,00	0,00	0,00	0,00	0,00
2018	0,00	0,00	0,00	0,00	0,00	0,00	0,00	0,00	815 644,22	0,00	0,00	0,00	0,00	0,00
2019	0,00	0,00	0,00	0,00	0,00	0,00	0,00	0,00	0,00	0,00	0,00	0,00	0,00	0,00
2020	0,00	0,00	0,00	0,00	0,00	0,00	0,00	0,00	0,00	0,00	0,00	0,00	0,00	0,00
2021	0,00	0,00	0,00	0,00	0,00	0,00	0,00	0,00	0,00	0,00	0,00	0,00	0,00	0,00
2022	0,00	0,00	0,00	0,00	0,00	0,00	0,00	0,00	0,00	0,00	0,00	0,00	0,00	0,00
2023	0,00	0,00	0,00	0,00	0,00	0,00	0,00	0,00	0,00	0,00	0,00	0,00	0,00	0,00
2024	0,00	0,00	0,00	0,00	0,00	0,00	0,00	0,00	0,00	0,00	0,00	0,00	0,00	0,00
2025	0,00	0,00	0,00	0,00	0,00	0,00	0,00	0,00	0,00	0,00	0,00	0,00	0,00	0,00
2026	0,00	0,00	0,00	0,00	0,00	0,00	0,00	0,00	0,00	0,00	0,00	0,00	0,00	0,00
2027	0,00	0,00	0,00	0,00	0,00	0,00	0,00	0,00	0,00	0,00	0,00	0,00	0,00	0,00
2028	0,00	0,00	0,00	0,00	0,00	0,00	0,00	0,00	0,00	0,00	0,00	0,00	0,00	0,00
2029	0,00	0,00	0,00	0,00	0,00	0,00	0,00	0,00	0,00	0,00	0,00	0,00	0,00	0,00
2030	0,00	0,00	0,00	0,00	0,00	0,00	0,00	0,00	0,00	0,00	0,00	0,00	0,00	0,00
2031	0,00	0,00	0,00	0,00	0,00	0,00	0,00	0,00	0,00	0,00	0,00	0,00	0,00	0,00
2032	0,00	0,00	0,00	0,00	0,00	0,00	0,00	0,00	0,00	0,00	0,00	0,00	0,00	0,00
2033	0,00	0,00	0,00	0,00	0,00	0,00	0,00	0,00	0,00	0,00	0,00	0,00	0,00	0,00

14) W pozycji 12.1.1, 12.2.1.1, 12.3.2, 12.4.2, 12.5.1, 12.6.1, 12.7.1 oraz 12.8.1, wykazuje się wyłącznie kwoty wynikające z umów na realizację programu, projektu lub zadania zawartych na dzień uchwalenia prognozy, a nieplanowanych do zawarcia w okresie prognozy.

Wyszczególnienie	Wydatki majątkowe na programy, projekty lub zadania finansowane z udziałem środków, o których mowa w art. 5 ust. 1 pkt 2 i 3 ustawy	w tym:		Wydatki majątkowe na realizację programu, projektu lub zadania wynikające wyłącznie z zawartych umów z podmiotem dysponującym środkami, o których mowa w art. 5 ust. 1 pkt 2 ustawy	12.5	w tym:		Wydatki na wkład krajowy w związku z umową na realizację programu, projektu lub zadania finansowanego z udziałem środków, o których mowa w art. 5 ust. 1 pkt 2 ustawy bez względu na stopień finansowania tymi środkami	12.6	w tym:		Przychody z tytułu kredytów, pożyczek, emisji papierów wartościowych powstałe w związku z umową na realizację programu, projektu lub zadania finansowanego z udziałem środków, o których mowa w art. 5 ust. 1 pkt 2 ustawy bez finansowania tymi środkami	w tym:
		finansowane środkami określonymi w art. 5 ust. 1 pkt 2 ustawy	12.4.1			12.4.2	12.5.1			12.6.1	12.7		
Lp	12.4	12.4.1	12.4.2	12.5	12.5.1	12.6	12.6.1	12.7	12.7.1				
Formuła													
2017	970 986,00	0,00	0,00	0,00	0,00	0,00	0,00	0,00	0,00	0,00	0,00	0,00	0,00
2018	201 160,00	0,00	0,00	0,00	0,00	0,00	0,00	0,00	0,00	0,00	0,00	0,00	0,00
2019	0,00	0,00	0,00	0,00	0,00	0,00	0,00	0,00	0,00	0,00	0,00	0,00	0,00
2020	0,00	0,00	0,00	0,00	0,00	0,00	0,00	0,00	0,00	0,00	0,00	0,00	0,00
2021	0,00	0,00	0,00	0,00	0,00	0,00	0,00	0,00	0,00	0,00	0,00	0,00	0,00
2022	0,00	0,00	0,00	0,00	0,00	0,00	0,00	0,00	0,00	0,00	0,00	0,00	0,00
2023	0,00	0,00	0,00	0,00	0,00	0,00	0,00	0,00	0,00	0,00	0,00	0,00	0,00
2024	0,00	0,00	0,00	0,00	0,00	0,00	0,00	0,00	0,00	0,00	0,00	0,00	0,00
2025	0,00	0,00	0,00	0,00	0,00	0,00	0,00	0,00	0,00	0,00	0,00	0,00	0,00
2026	0,00	0,00	0,00	0,00	0,00	0,00	0,00	0,00	0,00	0,00	0,00	0,00	0,00
2027	0,00	0,00	0,00	0,00	0,00	0,00	0,00	0,00	0,00	0,00	0,00	0,00	0,00
2028	0,00	0,00	0,00	0,00	0,00	0,00	0,00	0,00	0,00	0,00	0,00	0,00	0,00
2029	0,00	0,00	0,00	0,00	0,00	0,00	0,00	0,00	0,00	0,00	0,00	0,00	0,00
2030	0,00	0,00	0,00	0,00	0,00	0,00	0,00	0,00	0,00	0,00	0,00	0,00	0,00
2031	0,00	0,00	0,00	0,00	0,00	0,00	0,00	0,00	0,00	0,00	0,00	0,00	0,00
2032	0,00	0,00	0,00	0,00	0,00	0,00	0,00	0,00	0,00	0,00	0,00	0,00	0,00
2033	0,00	0,00	0,00	0,00	0,00	0,00	0,00	0,00	0,00	0,00	0,00	0,00	0,00

15) Przez program, projekt lub zadanie finansowane w co najmniej 60% środkami, o których mowa w art. 5 ust. 1 pkt 2 ustawy, należy rozumieć także taki program, projekt lub zadanie przynoszące dochód, dla których poziom finansowania ze środków, o których mowa w art. 5 ust. 1 pkt 2 ustawy, ustala się po odliczeniu zdyskontowanego dochodu obliczanego zgodnie z przepisami Unii Europejskiej dotyczącymi takiego programu, projektu lub zadania.

Wyszczególnienie	Kwoty dotyczące przejęcia i spłaty zobowiązań po samodzielnym publicznym zakładach opieki zdrowotnej oraz pokrycia ujemnego wyniku							
	Przychody z tytułu kredytów, pożyczek, emisji papierów wartościowych powstałe w budżecie 2013 w art. 109 ust. 1 pkt 26 ustawy o finansowaniu i realizacji programu, projektu lub zadania finansowanego w całości lub w części z budżetu państwa, o którym mowa w art. 5 ust. 1 pkt 2 ustawy	w tym:	Kwota zobowiązań wynikających z przejęcia przez jednostkę samorządu terytorialnego zobowiązań po likwidowanych i przekształconych samodzielnych zakładach opieki zdrowotnej	13.2	13.3	13.4	13.5	13.6
		Docho- dów z tytułu dotacji celowej z budżetu państwa, o której mowa w art. 196 ustawy z dnia 15 kwietnia 2011 r. o działalności leczniczej (Dz. U. z 2013 r. poz. 217, z późn. zm.)	Wysokość zobowiązań podlegających umorzeniu, o którym mowa w art. 190 ustawy o działalności leczniczej	Wydatki na spłatę przejętych zobowiązań samodzielnego publicznego zakładu opieki zdrowotnej przekształconego na zasadach określonych w przepisach o działalności leczniczej	Wydatki na spłatę przejętych zobowiązań samodzielnego publicznego zakładu opieki zdrowotnej likwidowanego na zasadach określonych w przepisach o działalności leczniczej	Wydatki na spłatę zobowiązań samodzielnego publicznego zakładu opieki zdrowotnej przejętych do końca 2011 r. na podstawie przepisów o zakładach opieki zdrowotnej	Wydatki bieżące na pokrycie ujemnego wyniku finansowego samodzielnego publicznego zakładu opieki zdrowotnej	
Łp	12.8	13.2	13.3	13.4	13.5	13.6	13.7	
Formula								
2017	0,00	0,00	0,00	0,00	0,00	0,00	0,00	
2018	0,00	0,00	0,00	0,00	0,00	0,00	0,00	
2019	0,00	0,00	0,00	0,00	0,00	0,00	0,00	
2020	0,00	0,00	0,00	0,00	0,00	0,00	0,00	
2021	0,00	0,00	0,00	0,00	0,00	0,00	0,00	
2022	0,00	0,00	0,00	0,00	0,00	0,00	0,00	
2023	0,00	0,00	0,00	0,00	0,00	0,00	0,00	
2024	0,00	0,00	0,00	0,00	0,00	0,00	0,00	
2025	0,00	0,00	0,00	0,00	0,00	0,00	0,00	
2026	0,00	0,00	0,00	0,00	0,00	0,00	0,00	
2027	0,00	0,00	0,00	0,00	0,00	0,00	0,00	
2028	0,00	0,00	0,00	0,00	0,00	0,00	0,00	
2029	0,00	0,00	0,00	0,00	0,00	0,00	0,00	
2030	0,00	0,00	0,00	0,00	0,00	0,00	0,00	
2031	0,00	0,00	0,00	0,00	0,00	0,00	0,00	
2032	0,00	0,00	0,00	0,00	0,00	0,00	0,00	
2033	0,00	0,00	0,00	0,00	0,00	0,00	0,00	

Wyszczególnienie	Dane uzupełniające o długu i jego spłacie						Wynik operacji niekasowych wpływających na kwotę długu (m.in. umorzenia, różnice kursowe) x
	Splaty rat kapitałowych oraz wykup papierów wartościowych, o których mowa w pkt. 5.1., wynikające wyłącznie z tytułu zobowiązań już zaciągniętych	Kwota długu, którego planowana spłata dokonana się z wydatków budżetu x	Wydatki zmniejszające dług x	spłata zobowiązań wymagalnych z lat poprzednich, innych niż w poz. 14.3.3 x	związane z umowami zaliczonymi do tytułów dłużnych wliczanych do państwowego długu publicznego	wypłaty z tytułu wymagalnych poręczeń i gwarancji x	
Lp	14.1	14.2	14.3	14.3.1	14.3.2	14.3.3	14.4
Formuła	w tym:						
2017	1 240 000,00	0,00	0,00	0,00	0,00	0,00	0,00
2018	1 520 000,00	0,00	0,00	0,00	0,00	0,00	0,00
2019	1 520 000,00	0,00	0,00	0,00	0,00	0,00	0,00
2020	1 520 000,00	0,00	0,00	0,00	0,00	0,00	0,00
2021	1 620 000,00	0,00	0,00	0,00	0,00	0,00	0,00
2022	1 620 000,00	0,00	0,00	0,00	0,00	0,00	0,00
2023	1 620 000,00	0,00	0,00	0,00	0,00	0,00	0,00
2024	1 620 000,00	0,00	0,00	0,00	0,00	0,00	0,00
2025	1 620 000,00	0,00	0,00	0,00	0,00	0,00	0,00
2026	1 600 000,00	0,00	0,00	0,00	0,00	0,00	0,00
2027	1 185 000,00	0,00	0,00	0,00	0,00	0,00	0,00
2028	1 000 000,00	0,00	0,00	0,00	0,00	0,00	0,00
2029	0,00	0,00	0,00	0,00	0,00	0,00	0,00
2030	0,00	0,00	0,00	0,00	0,00	0,00	0,00
2031	0,00	0,00	0,00	0,00	0,00	0,00	0,00
2032	0,00	0,00	0,00	0,00	0,00	0,00	0,00
2033	0,00	0,00	0,00	0,00	0,00	0,00	0,00

* Informacja o spełnieniu wskaźnika spłaty zobowiązań określonego w art. 243 ustawy po uwzględnieniu zobowiązań związanych z tytułu emisji dłużnych papierów wartościowych, oraz po uwzględnieniu ustawowych wyłączeń zostanie automatycznie wygenerowana przez aplikację wskazaną przez Ministra Finansów, o której mowa w § 4 ust. 1 rozporządzenia Ministra Finansów z dnia 10 stycznia 2013 r. w sprawie wieloletniej prognozy finansowej jednostki samorządu terytorialnego (Dz U poz 86, z późn zm). Automatyczne wyciszczenie danych na podstawie wartości historycznych i prognozowanych przez jednostkę samorządu terytorialnego dotyczą w szczególności także poz. 9.6-9.6.1 i pozycji z sekcji nr 16.

** Należy wskazać jedną z następujących podstaw prawnych: art. 240a ust. 4 / art. 240a ust. 8 / art. 240b ustawy określającej procedurę jaką objęta jest jednostka samorządu terytorialnego.

x - pozycje oznaczone symbolem „x” sporządza się na okres, na który zaciągnięto oraz planuje się zaciągnąć zobowiązania dłużne (prognoza kwoty długu). Okres ten nie podlega wydłużeniu w sytuacji planowania wydatków z tytułu niewymagalnych poręczeń i gwarancji. W przypadku planowania wydatków z tytułu niewymagalnych poręczeń i gwarancji w okresie dłuższym niż okres, na który zaciągnięto oraz planuje się zaciągnąć zobowiązania dłużne, informację o wydatkach z tytułu niewymagalnych poręczeń i gwarancji, wykraczających poza wspomniany okres, należy zamieścić w objaśnieniach do wieloletniej prognozy finansowej. W przypadku, gdy kwoty wydatków wynikające z limitów wydatków na przedsięwzięcia wykraczają poza okres prognozy kwoty długu to pozycje oznaczone symbolem „x” sporządza się do ostatniego roku, na który ustalono limit wydatków na realizację przedsięwzięć

16) Pozycje sekcji 15 są wykazywane wyłącznie przez jednostki samorządu terytorialnego emitujące obligacje przychodowe.

17) Pozycje sekcji 16 wykazują wyłącznie jednostki objęte procedurą wynikającą z art. 240a lub art. 240b ustawy

L.p.	Nazwa i cel	Jednostka odpowiedzialna lub koordynująca	Okres realizacji		Łączne nakłady finansowe	Limit 2017	Limit 2018	Limit 2019	Limit 2020	Limit zobowiązań
			od	do						
1.2.1	- wydatki bieżące				0,00	0,00	0,00	0,00	0,00	0,00
1.2.2	- wydatki majątkowe				0,00	0,00	0,00	0,00	0,00	0,00
1.3	Wydatki na programy, projekty lub zadania pozostałe (inne niż wymienione w pkt 1.1 i 1.2), z tego				15 016 603,11	4 497 921,00	3 526 896,00	2 868 364,00	3 833 272,00	14 581 934,00
1.3.1	- wydatki bieżące				88 332,00	55 987,00	18 532,00	0,00	0,00	0,00
1.3.1.1	Edukacja szkolna - ERASMUS+ - poprawa edukacji w SP Rękusy	Szkoła Podstawowa im. rtm. Wifolda Piłckiego w Rękusach	2016	2018	88 332,00	55 987,00	18 532,00	0,00	0,00	0,00
1.3.2	- wydatki majątkowe				14 928 271,11	4 441 934,00	3 508 364,00	2 868 364,00	3 833 272,00	14 581 934,00
1.3.2.1	Budowa sieci wodociągowej Malczewo-Nowa Wieś Elcka - poprawa warunków życia mieszkańców gminy	Urząd Gminy Elk	2017	2018	290 000,00	20 000,00	270 000,00	0,00	0,00	290 000,00
1.3.2.2	Budowa sieci wodociągowej Miluki-Krokocie - poprawa życia mieszkańców gminy	Urząd Gminy Elk	2017	2018	325 000,00	25 000,00	275 000,00	0,00	0,00	300 000,00
1.3.2.3	Budowa stacji uzdatniania wody wraz z infrastrukturą towarzyszącą w Nowej Wsi Elckiej - poprawa jakości wody	Urząd Gminy Elk	2016	2020	2 879 399,36	1 800 000,00	400 000,00	600 000,00	0,00	2 800 000,00
1.3.2.4	Modernizacja Stacji Uzdatniania wody w Wifynach - poprawa warunków życia mieszkańców gminy	Urząd Gminy Elk	2017	2020	1 580 000,00	70 000,00	100 000,00	10 000,00	1 400 000,00	1 510 000,00
1.3.2.5	Rozbudowa sieci wodociągowej w miejscowości Buczki - poprawa warunków życia mieszkańców	Urząd Gminy Elk	2017	2018	212 399,00	202 399,00	5 000,00	0,00	0,00	207 399,00
1.3.2.6	Budowa sieci wodociągowej na ul. Wrzosowej w Stradunach - poprawa warunków życia mieszkańców	Urząd Gminy Elk	2017	2018	158 000,00	8 000,00	150 000,00	0,00	0,00	158 000,00
1.3.2.7	Rozbudowa sieci wodociągowej na kolonie w m. Zduńki - poprawa warunków życia mieszkańców	Urząd Gminy Elk	2016	2017	185 683,91	180 000,00	0,00	0,00	0,00	180 000,00
1.3.2.8	Przebudowa drogi gminnej nr 177007N oraz odcinka na działce nr 111 m. Oracze - poprawa infrastruktury komunikacyjnej	Urząd Gminy Elk	2016	2017	1 300 970,32	1 252 239,00	0,00	0,00	0,00	1 252 239,00

L.p.	Nazwa i cel	Jednostka odpowiedzialna lub koordynująca	Okres realizacji		Łączne nakłady finansowe	Limit 2017	Limit 2018	Limit 2019	Limit 2020	Limit zobowiązań
			od	do						
1.3.2.9	Rozbudowa sieci wodociągowej na ul. Sportowej w m. Nowa Wieś Etcka - poprawa warunków życia mieszkańców	Urząd Gminy Elk	2017	2018	104 000,00	4 000,00	100 000,00	0,00	0,00	104 000,00
1.3.2.10	Budowa chodnika dla pieszych w miejscowości Barany - poprawa infrastruktury komunikacyjnej	Urząd Gminy Elk	2016	2017	132 522,52	120 000,00	0,00	0,00	0,00	120 000,00
1.3.2.11	Przebudowa I etapu drogi gminnej, ulicy Olszńskiej w m. Elk Osada - poprawa infrastruktury komunikacyjnej	Urząd Gminy Elk	2017	2020	1 540 000,00	30 000,00	5 000,00	1 013 364,00	491 636,00	1 540 000,00
1.3.2.12	Przebudowa drogi gminnej na odcinku od drogi krajowej nr 16 do m. Talusy Osada - poprawa infrastruktury komunikacyjnej	Urząd Gminy Elk	2017	2019	1 000 000,00	500 000,00	255 000,00	245 000,00	0,00	1 000 000,00
1.3.2.13	Przebudowa ulicy Krasnali na drogę z kostki betonowej w m. Siedliskaj - poprawa infrastruktury komunikacyjnej	Urząd Gminy Elk	2017	2018	130 000,00	10 000,00	120 000,00	0,00	0,00	130 000,00
1.3.2.14	Rozbudowa kanalizacji sanitarnej na ul. Wrzosowej w Stradunach - poprawa warunków życia mieszkańców	Urząd Gminy Elk	2017	2018	212 000,00	12 000,00	100 000,00	0,00	0,00	112 000,00
1.3.2.15	Rozbudowa kanalizacji sanitarnej w m. Straduny w celu podłączenia Spółdzielni Mieszkaniowej w Stradunach do kanalizacji gminnej - poprawa życia mieszkańców	Urząd Gminy Elk	2016	2018	270 000,00	20 000,00	250 000,00	0,00	0,00	270 000,00
1.3.2.16	Rozbudowa sieci wodociągowej na działkach gminnych w m. Bartosze - poprawa warunków życia mieszkańców	Urząd Gminy Elk	2017	2018	132 000,00	12 000,00	120 000,00	0,00	0,00	132 000,00
1.3.2.17	Budowa kanalizacji sanitarnej na ul. Lipowej w m. Nowa Wieś Etcka - poprawa warunków życia mieszkańców	Urząd Gminy Elk	2017	2018	165 000,00	5 000,00	160 000,00	0,00	0,00	165 000,00
1.3.2.18	Budowa oświetlenia drogowego w miejscowości Sajzy - poprawa bezpieczeństwa	Urząd Gminy Elk	2017	2018	219 000,00	19 000,00	200 000,00	0,00	0,00	219 000,00
1.3.2.19	Rozbudowa kanalizacji sanitarnej na działkach gminnych w m. Bartosze - poprawa życia mieszkańców	Urząd Gminy Elk	2017	2018	258 000,00	18 000,00	240 000,00	0,00	0,00	258 000,00
1.3.2.20	Budowa kanalizacji sanitarnej na ul. Sportowej w m. Nowa Wieś Etcka - poprawa warunków życia mieszkańców	Urząd Gminy Elk	2017	2018	156 000,00	6 000,00	150 000,00	0,00	0,00	156 000,00

L.p.	Nazwa i cel	Jednostka odpowiedzialna lub koordynująca	Okres realizacji		Łączne nakłady finansowe	Limit 2017	Limit 2018	Limit 2019	Limit 2020	Limit zobowiązań
			od	do						
1.3.2.21	Budowa kanalizacji sanitarnej na trasiew Barany-Chruściele oraz wieś Chruściele - poprawa warunków życia mieszkańców	Urząd Gminy Elk	2017	2020	1 085 000,00	85 000,00	108 364,00	500 000,00	391 636,00	1 085 000,00
1.3.2.22	Przebudowa drogi gminnej Elk-Szeligi na drogę asfaltową	Urząd Gminy Elk	2016	2020	2 593 296,00	43 296,00	500 000,00	500 000,00	1 550 000,00	2 593 296,00

w sprawie: zmian w budżecie Gminy Elk na 2017 rok.

Na podstawie art. 18 ust. 2 pkt. 4 ustawy z dnia 08 marca 1990 roku o samorządzie gminnym (Dz.U z 2016 r., poz. 446 ze zm.) oraz art. 211, art.212, art. 214, art. 215 art.217, art. 235 i art. 236 ustawy z dnia 27 sierpnia 2009 r. o finansach publicznych (t.j. Dz. U. z 2016 r. poz. 1870) Rada Gminy Elk uchwała, co następuje:

§ 1

Dokonuje się zmian budżetu Gminy Elk na 2017 rok uchwalonego Uchwałą Nr XXXVII/271/2016 z dnia 20 grudnia 2016 r., polegających na:

1. **Zwiększeniu budżetu** po stronie dochodów o kwotę - 840.000,00 zł
Zgodnie z załącznikiem nr 1.
2. **Zwiększeniu budżetu** po stronie wydatków o kwotę - 840.000,00 zł
Zgodnie z załącznikiem nr 2.

§ 2

Budżet po dokonanych zmianach wynosi:

- plan dochodów ogółem -	56.720.000,00 zł
w tym: dochody bieżące	50.979.014,18 zł
dochody majątkowe	5.740.985,82 zł
- plan wydatków ogółem -	70.400.000,00 zł
w tym: wydatki bieżące	50.937.489,06 zł
wydatki majątkowe	19.462.510,94 zł

§ 3

1. Przychody budżetu wynoszą **14.920.000,00 zł**, rozchody w wysokości **1.240.000,00 zł** zgodnie z załącznikiem *Źródła sfinansowania deficytu lub rozdysponowania nadwyżki budżetowej w 2017 r. -przychody i rozchody budżetu*, stanowiącym załącznik nr 3 do niniejszej uchwały.
2. **Źródłem pokrycia deficytu budżetowego w wysokości 13.380.000,00 zł są przychody**, jak niżej:
 - 12.680.000,00 zł emisja obligacji komunalnych,
 - 1.000.000,00 zł pożyczka z Europejskiego Funduszu Wsi Polskiej

§ 4

1. Dokonuje się zmian w planie *Zadania inwestycyjne (roczne i wieloletnie) przewidziane do realizacji w 2017 roku*, zgodnie z załącznikiem nr 4 do niniejszej uchwały.
2. Dokonuje się zmian w planie *Wydatki na programy i projekty realizowane ze środków pochodzących z funduszy strukturalnych i Funduszu Spójności w 2017 roku*, zgodnie z załącznikiem nr 5 do niniejszej uchwały.
3. Dokonuje się zmian w planie *Dochody i wydatki związane z realizacją zadań wspólnych, realizowanych na podstawie porozumień (umów) między jednostkami samorządu terytorialnego w 2017 roku*, zgodnie z załącznikiem nr 6 do niniejszej uchwały.

§ 5

Dokonuje się zmian nazw sołectw w *Wydatkach jednostek pomocniczych w 2017 roku (Fundusz Sołecki)*, zgodnie z załącznikiem nr 7 do niniejszej uchwały.

§ 6

Uchwała wchodzi w życie z dniem podjęcia i podlega ogłoszeniu w Dzienniku Urzędowym Województwa Warmińsko-Mazurskiego.

Przewodniczący Rady Gminy Elk

Mirosław Radywoniuk

Uzasadnienie
do Uchwały Nr/2017
Rady Gminy Elk
z dnia 27 stycznia 2017 r.

ZMIANY W PLANIE DOCHODÓW

Dział 700 Gospodarka mieszkaniowa

Zwiększa się plan dochodów majątkowych o kwotę 1.066.166,85 zł z tytułu sprzedaży nieruchomości gruntowych.

Dział 754 Bezpieczeństwo publiczne i ochrona przeciwpożarowa

Zwiększa się plan dochodów majątkowych o kwotę 20.000,00 zł w związku z otrzymaną informacją z Powiatu Elckiego o planowaniu przekazania dotacji w formie pomocy finansowej na zakup samochodu terenowego na potrzeby OSP w Szeligach.

Dział 801 Oświata i wychowanie

Zmniejsza się plan dochodów o kwotę 246.166,85 zł, dostosowując pozyskane środki do podpisanej umowy na zewnętrzne źródła finansowania z UE RPO Województwa Warmińsko-Mazurskiego 2014-2020 Projektu pn.: „Tik-Tak Nowoczesna, bezpieczna szkoła dla uczniów”.

ZMIANY W PLANIE WYDATKÓW

Wydatki bieżące

Dział 400 Wytwarzanie i zaopatrywanie w energię elektryczną, gaz i wodę

Zmniejsza się plan wydatków bieżących związanych z administrowaniem sieci wodociągowej o kwotę 23.334,39 zł w związku z obsługą we własnym zakresie przez Referat ZUG.

Dział 750 Administracja publiczna

Zwiększa się plan wydatków o kwotę 96.764,84 zł, w tym:

- 4.064,84 zł na wsparcie funkcjonowania Biura Związku ZIT;
- 92.700,00 zł na zapewnienie trwałości Projektu „Cyfrowa Gmina Elk” (ubezpieczenie sprzętu, opłata za łącze internetowe, pokrycie kosztów dzierżawy infrastruktury związanej z udostępnieniem internatu oraz zapewnienie ciągłości pracy sprzętu).

Dział 900 Gospodarka komunalna i ochrona środowiska

Zwiększa się plan wydatków o kwotę 52.000,00 zł na wynajem pomieszczeń do garażowania pojazdów gminnych wraz z zapleczem socjalnym dla pracowników ZUG.

Wydatki majątkowe

Dział 010 Infrastruktura wodociągowa i sanitacyjna wsi

1. Zmniejsza się plan wydatków o kwotę 62.745,77 zł na zadanie inwestycyjne pn.: **Budowa sieci wodociągowej na trasie Elk - Szeligi-Buczki I etap (Projekt Ochrona jeziora Selment Wielki).**
2. Wprowadza się do budżetu zadanie pn.: **„Budowa sieci wodociągowej w miejscowości Sajzy”** – plan 150.000,00 zł.
3. Zwiększa się plan wydatków o kwotę 101.000,00 zł na zadanie inwestycyjne pn.: **„Rozbudowa sieci wodociągowej na ul. Sportowej w miejscowości Nowa Wieś Elcka”.**

W br zostanie sporządzona dokumentacja projektowa wraz z wykonaniem.

Dział 400 Wytwarzanie i zaopatrywanie w energię elektryczną, gaz i wodę

Wprowadza się do budżetu **„Zakup agregatu prądotwórczego o mocy 20 KW”** – plan 30.000,00 zł. Zakup jest niezbędny do obsługi sieci wodociągowej.

- wprowadza się do budżetu **„Zakup samochodu osobowego wraz z wymianą instalacji na gazową ”** – plan 20.000,00 zł. Zakup jest niezbędny do przeprowadzania odczytów wodomierzy.

Dział 600 Transport i łączność

1. Zwiększa się plan wydatków o kwotę 8.000,00 zł na zadanie inwestycyjne pn.: **„Przebudowa drogi gminnej Elk-Szeligi na drogę o nawierzchni asfaltowej”**

- w celu doprojektowania odcinka linii oświetlenia ulicznego nie będącej w podstawowym zakresie zamówienia.
2. Wprowadza się do budżetu „Budowę chodnika w Borkach z kostki brukowej na drodze gminnej, działka nr 40” – plan 9.451,60 zł. Przesunięcie terminu wykonania z roku 2016.
 3. Wprowadza się do budżetu „Utwardzenie kostką brukową drogi gminnej w Chelchach” – plan 17.958,00 zł. Przesunięcie terminu wykonania z roku 2016.
 4. Wprowadza się do budżetu „Wykonanie chodnika na ul. Szkolnej w miejscowości Woszczele” – plan 15.978,19 zł. Przesunięcie terminu wykonania z roku 2016.
 5. Wprowadza się do budżetu zadanie pn.: „Przebudowa drogi gminnej nr 177009N na drogę o nawierzchni asfaltowej w miejscowości Siedliska” – plan 418.299,84 zł.
 6. Wprowadza się do budżetu zadanie pn.: „Przebudowa drogi gminnej w miejscowości Przytuły na odcinku od drogi krajowej nr 65 w stronę wsi” – plan 20.000,00 zł. Zadanie inwestycyjne wieloletnie. Zaplanowana kwota w br dotyczy opracowania dokumentacji projektowej.
 7. Wprowadza się do budżetu zadanie pn.: „Przebudowa drogi gminnej w kierunku do cmentarza na drogę o nawierzchni asfaltowej w miejscowości Bajtkowo” – plan 250.000,00 zł.

Dział 750 Administracja publiczna

Zwiększa się plan wydatków o kwotę 64.300,00 zł, w tym:

- 60.000,00 – zakup samochodu osobowego na potrzeby Wydziału mienia komunalnego;
- 4.300,00 zł – zakup testera komputerowej sieci logicznej do serwera.

Dział 754 Bezpieczeństwo publiczne i ochrona przeciwpożarowa

Zwiększa się plan wydatków o kwotę 20.000,00 zł na „Zakup samochodu terenowego na potrzeby OSP w Szeligach”, w związku z otrzymaną informacją z Powiatu Elckiego o planowaniu przekazania dotacji w formie pomocy finansowej.

Dział 900 Gospodarka komunalna i ochrona środowiska

1. Wprowadza się do budżetu „Zakup agregatu trójfazowego” – plan 30.000,00 zł. Zakup jest niezbędny do obsługi sieci kanalizacyjnej.
2. Wprowadza się do budżetu zadanie pn.: „Budowa oświetlenia ulicznego w miejscowości Sędki wzdłuż drogi krajowej” – plan 30.000,00 zł. Zwiększenie planu dokonano na podstawie pisma z GDDK i A w Olsztynie.
3. Wprowadza się do budżetu zadanie pn.: „Oświetlenie drogi w miejscowości Sajzy” – plan 19.000 zł na opracowanie dokumentacji projektowej. Zadanie przesunięto do realizacji z roku 2016.
4. Wprowadza się do budżetu zadanie pn.: „Zakup lamp wraz z montażem w miejscowościach Straduny, Sajzy, Nowa Wieś Elcka” – plan 17.000,00 zł. Zadanie przesunięto do realizacji z roku 2016.
5. Wprowadza się do budżetu „Zabezpieczenie skarpy przy placu zabaw w Przykopce” – plan 4.083,67 zł.
6. Zmniejsza się plan wydatków o kwotę 319.989,13 zł na zadanie inwestycyjne pn.: Budowa kanalizacji sanitarnej na trasie Elk – Szeligi - Buczki I etap (Projekt Ochrona jeziora Selment Wielki).
7. Wprowadza się do budżetu zadanie pn.: „Budowa kanalizacji sanitarnej w drodze gminnej nr 177009N w miejscowości Siedliska” – plan 70.000,00 zł.

Przewodniczący Rady Gminy Elk

Mirosław Radywoniuk

Załącznik Nr 1
do Uchwały Nr/2017
Rady Gminy Elk z dnia 27 stycznia 2017 r

Plan dochodów budżetu Gminy Elk na 2017 rok

Dział	Rozdział	Paragraf	Treść	Przed zmianą	Zmiana	Po zmianie
010	01095		Rolnictwo i leśnictwo	1 003 155,00	1 066 166,85	2 069 321,85
			Pozostała działalność	1 003 155,00	1 066 166,85	2 069 321,85
		0770	Wpłaty z tytułu odpłatnego nabycia prawa własności oraz prawa użytkowania wieczystego nieruchomości	998 500,00	1 066 166,85	2 064 666,85
754	75412		Bezpieczeństwo publiczne i ochrona przeciwpożarowa	0,00	20 000,00	20 000,00
			Ochotnicze strażne pożarne	0,00	20 000,00	20 000,00
801	80195	6300	Dotacja celowa otrzymana z tytułu pomocy finansowej udzielanej między jednostkami samorządu terytorialnego na dofinansowanie własnych zadań inwestycyjnych i zakupów inwestycyjnych	0,00	20 000,00	20 000,00
			Oświata i wychowanie	2 463 939,00	- 246 166,85	2 217 772,15
			Pozostała działalność	2 383 901,00	- 246 166,85	2 137 734,15
		2057	Dotacje celowe w ramach programów finansowanych z udziałem środków europejskich oraz środków, o których mowa w art. 5 ust. 3 pkt 5 lit. a i b ustawy, lub płatności w ramach budżetu środków europejskich, realizowanych przez jednostki samorządu terytorialnego	0,00	1 868 874,18	1 868 874,18
	6257		Dotacje celowe w ramach programów finansowanych z udziałem środków europejskich oraz środków, o których mowa w art. 5 ust. 3 pkt 5 lit. a i b ustawy, lub płatności w ramach budżetu środków europejskich, realizowanych przez jednostki samorządu terytorialnego	2 383 901,00	- 2 115 041,03	268 859,97
Razem:				55 880 000,00	840 000,00	56 720 000,00

Załącznik Nr 2
do Uchwały Nr/2017

Plan wydatków budżetu Gminy Elk na 2017 rok

Dział	Rozdział	Paragraf	Treść	Przed zmianą	Zmiana	Po zmianie
010			Rolnictwo i łowiectwo	4 314 007,68	184 254,23	4 498 261,91
	01010		Infrastruktura wodociągowa i sanitacyjna wsi	4 276 458,86	184 254,23	4 460 713,09
		6050	Wydatki inwestycyjne jednostek budżetowych	4 276 458,86	184 254,23	4 460 713,09
400			Wytworzenie i zaopatrzenie w energię elektryczną, gaz i wodę	1 881 039,01	26 665,61	1 907 704,62
	40002		Dostarczanie wody	1 875 039,01	26 665,61	1 901 704,62
		4300	Zakup usług pozostałych	450 000,00	- 3 334,39	446 665,61
		4530	Podatek od towarów i usług (VAT).	100 000,00	- 20 000,00	80 000,00
		6060	Wydatki na zakupy inwestycyjne jednostek budżetowych	0,00	50 000,00	50 000,00
600			Transport i łączność	10 799 979,23	774 687,63	11 574 666,86
	60016		Drogi publiczne gminne	8 068 444,78	774 687,63	8 843 132,41
		6050	Wydatki inwestycyjne jednostek budżetowych	6 737 610,63	739 687,63	7 477 298,26
		6060	Wydatki na zakupy inwestycyjne jednostek budżetowych	0,00	35 000,00	35 000,00
750			Administracja publiczna	5 957 690,68	166 764,84	6 124 455,52
	75023		Urzędy gmin (miast i miast na prawach powiatu)	4 406 758,68	60 000,00	4 466 758,68
		4210	Zakup materiałów i wyposażenia	123 833,68	- 4 300,00	119 533,68
		6060	Wydatki na zakupy inwestycyjne jednostek budżetowych	0,00	64 300,00	64 300,00
	75099		Pozostała działalność	278 149,00	96 764,84	374 913,84
		2319	Dotacje celowe przekazane gminie na zadania bieżące realizowane na podstawie porozumień (umów) między jednostkami samorządu terytorialnego	0,00	4 064,84	4 064,84
		4300	Zakup usług pozostałych	0,00	44 000,00	44 000,00
		4360	Opłaty z tytułu zakupu usług telekomunikacyjnych	0,00	44 400,00	44 400,00
		4430	Różne opłaty i składki	13 749,00	4 300,00	18 049,00
754			Bezpieczeństwo publiczne i ochrona przeciwpożarowa	430 339,00	20 000,00	450 339,00
	75412		Ochotnicze służby pożarne	388 339,00	20 000,00	408 339,00
		6060	Wydatki na zakupy inwestycyjne jednostek budżetowych	195 000,00	20 000,00	215 000,00
801			Oświata i wychowanie	14 753 815,00	- 246 166,85	14 507 648,15
	80195		Pozostała działalność	2 531 511,00	- 246 166,85	2 285 344,15

3247	Stypendia dla uczniów	0,00	77 718,00	77 718,00	77 718,00
4177	Wynagrodzenia bezosobowe	0,00	150 000,00	150 000,00	150 000,00
4217	Zakup materiałów i wyposażenia	0,00	903 466,38	903 466,38	903 466,38
4307	Zakup usług pozostałych	0,00	732 689,80	732 689,80	732 689,80
4417	Podróże służbowe krajowe	0,00	5 000,00	5 000,00	5 000,00
6057	Wydatki inwestycyjne jednostek budżetowych	2 383 901,00	- 2 383 901,00	0,00	0,00
6067	Wydatki na zakupy inwestycyjne jednostek budżetowych	0,00	268 859,97	268 859,97	268 859,97
853	Pozostałe zadania w zakresie polityki społecznej	1 139 906,00	0,00	0,00	1 139 906,00
85395	Pozostała działalność	1 139 906,00	0,00	0,00	1 139 906,00
4217	Zakup materiałów i wyposażenia	0,00	85 000,00	85 000,00	85 000,00
4219	Zakup materiałów i wyposażenia	0,00	25 000,00	25 000,00	25 000,00
4307	Zakup usług pozostałych	0,00	50 082,00	50 082,00	50 082,00
4309	Zakup usług pozostałych	0,00	8 838,00	8 838,00	8 838,00
6057	Wydatki inwestycyjne jednostek budżetowych	968 920,00	- 135 082,00	- 135 082,00	833 838,00
6059	Wydatki inwestycyjne jednostek budżetowych	170 986,00	- 33 838,00	- 33 838,00	137 148,00
900	Gospodarka komunalna i ochrona środowiska	8 122 859,12	- 76 205,46	- 76 205,46	8 046 653,66
90001	Gospodarka ściekowa i ochrona wód	4 954 711,89	- 199 288,13	- 199 288,13	4 755 422,76
6050	Wydatki inwestycyjne jednostek budżetowych	3 524 341,89	- 255 989,13	- 255 989,13	3 268 352,76
6060	Wydatki na zakupy inwestycyjne jednostek budżetowych	93 300,00	56 700,00	56 700,00	150 000,00
90015	Oświetlenie ulic, placów i dróg	536 658,67	47 000,00	47 000,00	583 658,67
6050	Wydatki inwestycyjne jednostek budżetowych	111 939,47	30 000,00	30 000,00	141 939,47
6060	Wydatki na zakupy inwestycyjne jednostek budżetowych	0,00	17 000,00	17 000,00	17 000,00
90095	Pozostała działalność	755 496,56	76 083,67	76 083,67	831 580,23
4400	Opłaty za administrowanie i czynsze za budynki, lokale i pomieszczenia garażowe	0,00	52 000,00	52 000,00	52 000,00
4530	Podatek od towarów i usług (VAT)	0,00	20 000,00	20 000,00	20 000,00
6050	Wydatki inwestycyjne jednostek budżetowych	42 532,38	4 083,67	4 083,67	46 616,05
	Razem:	69 560 000,00	840 000,00	840 000,00	70 400 000,00

Załącznik Nr 3
do Uchwały Nr...../2017
Rady Gminy Elk
z dnia 27 stycznia 2017 r.

**Źródła sfinansowania deficytu lub rozdysponowanie nadwyżki budżetowej
w 2017 r. - przychody i rozchody budżetu**

w złotych

L.p.	Treść	Klasyfikacja	Kwota
		§	Plan 2017 r.
1	2	3	4
1.	Planowane dochody		56 720 000,00
	- dochody bieżące		50 979 014,18
	- dochody majątkowe		5 740 985,82
2.	Planowane wydatki		70 400 000,00
	- wydatki bieżące		50 937 489,06
	- wydatki majątkowe		19 462 510,94
	Nadwyżka (1-2)		
	Deficyt (1-2)		-13 680 000,00
I.	Finansowanie (Przychody - Rozchody)		13 680 000,00
	Przychody ogółem:		14 920 000,00
1.	Kredyty	§ 952	
2.	Pożyczki	§ 952	1 000 000,00
3.	Pożyczki na finansowanie zadań realizowanych z udziałem środków pochodzących z budżetu UE	§ 903	
4.	Spląty pożyczek udzielonych	§ 951	
5.	Prywatyzacja majątku j.s.t.	§ 941 do 944	
6.	Nadwyżka budżetu z lat ubiegłych	§ 957	
7.	Inne papiery wartościowe (obligacje komunalne)	§ 911	13 920 000,00
8.	Inne papiery wartościowe	§ 931	
9.	Inne źródła (wolne środki)	§ 950	
	Rozchody ogółem :		1 240 000,00
1.	Spląty kredytów	§ 992	
2.	Spląty pożyczek	§ 992	
3.	Spląty pożyczek otrzymanych na finansowanie zadań realizowanych z udziałem środków pochodzących z budżetu UE	§ 963	
4.	Udzielone pożyczki	§ 991	
5.	Lokaty	§ 994	
6.	Wykup papierów wartościowych (obligacji komunalnych)	§ 982	1 240 000,00
7.	Wykup obligacji	§ 971	
8.	Rozchody z tytułu innych rozliczeń	§ 995	

Zadania inwestycyjne (roczne i wieloletnie) przewidziane do realizacji w roku 2017

Lp	Dział	Rozdz.	§	Nazwa zadania inwestycyjnego realizowanego w 2017 roku	Planowane wydatki na inwestycje zaliczane do przedsięwzięcia w 2017 roku	Planowane wydatki roczne							Jednostka realizująca zadanie lub koordynująca program	
						rok budżetowy	dotychczasowe	na 2017 r.		na 2018 r.				inne źródła finansowania
								planowane	dotychczasowe	planowane	dotychczasowe	inne źródła finansowania		
1.	010	01010	6050	Budowa stacji uzdatniania wody wraz z infrastrukturą towarzyszącą w miejscowości Nowa Wieś Eicka, Gmina Eik	1 800 000,00	7	B	B	10	11	12	Urząd Gminy Eik		
2.	010	01010	6050	Budowa sieci wodociągowej Maleczewo - Nowa Wieś Eicka (opracowanie dokumentacji projektowej)	20 000,00							Urząd Gminy Eik		
3.	010	01010	6050	Budowa sieci wodociągowej Miluki - Krokocle (opracowanie dokumentacji projektowej)	25 000,00							Urząd Gminy Eik		
4.	010	01010	6050	Modernizacja stacji uzdatniania wody w miejscowości Wityny (opracowanie dokumentacji projektowej)	70 000,00							Urząd Gminy Eik		
5.	010	01010	6050	Budowa sieci wodociągowej na trasie Eik - Szełgi - Buczki I-etap (Projekt Ochrona jeziora Selment Wielki), wraz z aktualizacją dokumentacji	1 822 314,09	7	1 822 314,09					Urząd Gminy Eik		
6.	010	01010	6050	Rozbudowa sieci wodociągowej w miejscowości Buczki (nowe działy)	202 399,00							Urząd Gminy Eik		
7.	010	01010	6050	Budowa przyłącza wodociągowego w celu zabezpieczenia przeciwpożarowego na ulicy Akacjowej w Mrozach Wielkich			30 000,00					Urząd Gminy Eik		
8.	010	01010	6050	Budowa sieci wodociągowej na ulicy Wrzosowej w Stradunach (opracowanie dokumentacji projektowej)	8 000,00							Urząd Gminy Eik		
9.	010	01010	6050	Rozbudowa sieci wodociągowej na działkach gminnych w m. Bartosze (opracowanie dokumentacji projektowej)	12 000,00							Urząd Gminy Eik		
10.	010	01010	6050	Rozbudowa sieci wodociągowej na kolonie w m. Zdumki	180 000,00							Urząd Gminy Eik		
11.	010	01010	6050	Rozbudowa sieci wodociągowej na ul. Sportowej w miejscowości Nowa Wieś Eicka (opracowanie dokumentacji projektowej)			101 000,00					Urząd Gminy Eik		
12.	010	01010	6050	Przebudowa sieci wodociągowej na ulicy Lipowej w Nowej Wsi Eickiej wraz z opracowaniem dokumentacji projektowej			40 000,00					Urząd Gminy Eik		
13.	010	01010	6050	Budowa sieci wodociągowej w miejscowości Sajzy	150 000,00							Urząd Gminy Eik		
14.	400	40002	6050	Wykonanie studni pomiarowej (wodomierzowej) na dz. nr 1/5 w m. Rożyńsk przy granicy z gminą Stare Juchy			20 000,00					Urząd Gminy Eik		
15.	400	40002	6060	Zakup agregatu prądowłczego o mocy 20 KW			30 000,00					Urząd Gminy Eik		

w złotych

39.	600	60016	6050	Przebudowa drogi gminnej Elk - Szeligi na drogę o nawierzchni asfaltowej	51 296,00							Urząd Gminy Elk
41.	600	60016	6050	Utworzenie kostki brukowej drogi gminnej w miejscowości Chetichy		17 958,00			17 958,00			Urząd Gminy Elk
42.	600	60016	6050	Przebudowa drogi gminnej nr 177009N na drogę o nawierzchni asfaltowej w miejscowości Siedliska	418 299,84							Urząd Gminy Elk
43.	600	60016	6050	Przebudowa drogi gminnej w miejscowości Przytuły na odcinku od drogi krajowej nr 65 w stronę wsi (opracowanie dokumentacji)	20 000,00							Urząd Gminy Elk
44.	600	60016	6050	Przebudowa drogi gminnej w kierunku oświetlenia na drogę o nawierzchni asfaltowej w miejscowości Bajtkowo		250 000,00			250 000,00			Urząd Gminy Elk
45.	600	60016	6060	Zakup kosiarki bijakowej		35 000,00			35 000,00			Urząd Gminy Elk
46.	600	60095	6050	Zakup z montażem wiat przystankowych w miejscowości: Mostofy, Krokocie, Nowa Wieś Elcka, Bajtkowo, Suczki, Kalęczyny, Rożyńsk, Siedliska		38 000,00			38 000,00			Urząd Gminy Elk
47.	600	60095	6050	Budowa chodnika oraz ciągu pieszo-rowerowego w ciągu DK nr 65 na odcinku Elk-Nowa Wieś Elcka oraz miejscowości Przytuły wraz z zatokami autobusowymi		70 000,00			70 000,00			Urząd Gminy Elk
48.	700	70005	6050	Rozbudowa systemu klimatyzacji na poddaszu budynku Urzędu Gminy Elk przy ul. T. Kościuszki 28A w Elku		10 000,00			10 000,00			Urząd Gminy Elk
49.	700	70005	6050	Wykonanie izolacji przeciwwilgociowej ścian piwnicy budynku Urzędu Gminy Elk		30 000,00			30 000,00			Urząd Gminy Elk
50.	700	70005	6050	Roboty budowlano naprawcze w budynku mieszkalnym ze świetlicą wiejską w miejscowości Mostofy 11		172 000,00			172 000,00			Urząd Gminy Elk
51.	700	70005	6060	Zakup i montaż wyposażenia pomieszczeń biurowych w siedzibie Urzędu Gminy Elk przy ul. T. Kościuszki 28A w Elku		67 900,00			67 900,00			Urząd Gminy Elk
52.	700	70005	6060	Opłatne nabycie działek na powiększenie działki gminnej nr 10 pod budynek Centrum Kultury i Sportu, Bibliotekę Publiczną oraz Centrum Integracji Społecznej w Nowej Wsi Elckiej		150 000,00			150 000,00			Urząd Gminy Elk
53.	700	70005	6060	Zakup mieszkania do zasobów komunalnych - Rożyńsk 1		67 000,00			67 000,00			Urząd Gminy Elk
54.	750	75023	6060	Zakup testera komputerowej sieci logicznej do serwera		4 300,00			4 300,00			Urząd Gminy Elk
55.	750	75023	6060	Zakup samochodu osobowego na potrzeby Wydziału mienia komunalnego Gminy Elk		60 000,00			60 000,00			Urząd Gminy Elk
56.	750	75085	6060	Zakup 2 zestawów komputerowych do Centrum Usług Wspólnych Gminy Elk		8 600,00			8 600,00			Centrum Usług Wspólnych w Elku
57.	754	75412	6050	Wymiana instalacji elektrycznej w Remizie OSP Straduny		7 000,00			7 000,00			Urząd Gminy Elk
58.	754	75412	6060	Zakup samochodu strażackiego do OSP Nowa Wieś Elcka		150 000,00			150 000,00			Urząd Gminy Elk
59.	754	75412	6060	Zakup samochodu terenowego na potrzeby OSP w Szelligach		65 000,00			65 000,00			Urząd Gminy Elk
60.	801	80101	6050	Termomodernizacja Szkoły Podstawowej w Mrozach Wielkich		100 000,00			100 000,00	20 000,00		Szkoła Podstawowa w Mrozach Wielkich

61.	801	80101	6050	Ogrodzenie boiska przy Szkole Podstawowej w Mrozach Wielkich		20 000,00	20 000,00					Szkola Podstawowa w Mrozach Wielkich
62.	801	80101	6050	Adaptacja lokalu komunalnego z przeznaczeniem na cele edukacyjne w budynku Szkoły w Mrozach Wielkich		8 330,00	8 330,00					Szkola Podstawowa w Mrozach Wielkich
63.	801	80101	6050	Rozbudowa parkingu przy Zespole Szkół Samorządowych w Woszczelach		30 000,00	30 000,00					Zespół Szkół Samorządowych w Woszczelach
64.	801	80195	6067	Projekt "Tik-Tak"- zakup drukarek szt 6 ksero-drukarka+skan) szt 6		58 320,01	58 320,01					Centrum Usług Wspólnych w Elk
65.	801	80195	6067	Projekt "Tik-Tak"- zakup drukarek 3D szt 6		49 800,02	49 800,02					Centrum Usług Wspólnych w Elk
66.	801	80195	6067	Projekt "Tik-Tak"- zakup Tablic Interaktywnych szt 6		53 579,98	53 579,98					Centrum Usług Wspólnych w Elk
67.	801	80195	6067	Projekt "Tik-Tak"- zakup wideoprojektorów szt 6		53 579,98	53 579,98					Centrum Usług Wspólnych w Elk
68.	801	80195	6067	Projekt "Tik-Tak"- zakup ekranów dotykowych szt 6		53 579,98	53 579,98					Centrum Usług Wspólnych w Elk
65.	853	85395	6057	Zwalczanie wykluczenia społecznego i ubóstwa - Projekt "Zdrowe sąsiedztwo - Integracja poprzez aktywność fizyczną szansą na zdrowe życie"	970 986,00							Urząd Gminy Elk
66.	900	90001	6050	Budowa kanalizacji sanitarnej na trasie Elk-Szaligi-Buczki I etap (Projekt Ochrona jezior Selment Wielki)		2 440 622,76	2 440 622,76					Urząd Gminy Elk
67.	900	90001	6050	Rozbudowa kanalizacji sanitarnej w m. Buczki (nowe działki)		487 730,00	487 730,00					Urząd Gminy Elk
68.	900	90001	6050	Budowa kanalizacji sanitarnej na ulicy Wrzosowej w Stradunach (opracowanie dokumentacji projektowej)	12 000,00							Urząd Gminy Elk
69.	900	90001	6050	Rozbudowa kanalizacji sanitarnej w m. Straduny w celu podłączenia Spółdzielni Mieszkaniowej w Stradunach do kanalizacji gminnej (opracowanie dokumentacji projektowej)	20 000,00							Urząd Gminy Elk
70.	900	90001	6050	Rozbudowa kanalizacji sanitarnej na działkach gminnych w m. Bartosze (opracowanie dokumentacji projektowej)	18 000,00							Urząd Gminy Elk
71.	900	90001	6050	Budowa kanalizacji sanitarnej na trasie Barany - Chrusciele oraz wies Chrusciele (opracowanie dokumentacji projektowej)	85 000,00							Urząd Gminy Elk
72.	900	90001	6050	Budowa kanalizacji sanitarnej na ul. Lipowej w miejscowości Nowa Wieś Elcka	5 000,00							Urząd Gminy Elk
73.	900	90001	6050	Budowa kanalizacji sanitarnej w drodze gminnej nr 17709N w miejscowości Siedliska		70 000,00	70 000,00					Urząd Gminy Elk
74.	900	90001	6050	Budowa kanalizacji deszczowej na ulicy Wyszyńskiego w Nowej Wsi Elckiej		130 000,00	130 000,00					Urząd Gminy Elk
75.	900	90001	6060	Zakup agregatu trójfazowego		30 000,00	30 000,00					Urząd Gminy Elk
76.	900	90001	6060	Zakup beczki asenizacyjnej		120 000,00	120 000,00					Urząd Gminy Elk
77.	900	90015	6050	Budowa oświetlenia drogowego w miejscowości Sajzy (opracowanie dokumentacji projektowej)	19 000,00							Urząd Gminy Elk
78.	900	90015	6050	Rozbudowa oświetlenia ulicznego w miejscowości Chrusciele w ilości 13 lamp wraz z przewodem oświetleniowym.		25 000,00	25 000,00					Urząd Gminy Elk

79.	900	90015	6050	Rozbudowa oświetlenia ulicznego w miejscowości Rozyńsk w ilości 4 lamp wraz z przewodem oświetleniowym	8 000,00	8 000,00	8 000,00				Urząd Gminy Eik
80.	900	90015	6050	Rozbudowa oświetlenia ulicznego w miejscowości Szarek w ilości 6 lamp wraz z przewodem oświetleniowym	12 000,00	12 000,00	12 000,00				Urząd Gminy Eik
81.	900	90015	6050	Rozbudowa oświetlenia ulicznego w miejscowości Szarejki w ilości 7 lamp wraz z przewodem oświetleniowym	14 000,00	14 000,00	14 000,00				Urząd Gminy Eik
82.	900	90015	6050	Rozbudowa oświetlenia ulicznego w miejscowości Karbowskie w ilości 6 lamp wraz z przewodem oświetleniowym.	12 000,00	12 000,00	12 000,00				Urząd Gminy Eik
83.	900	90015	6050	Rozbudowa oświetlenia ulicznego w miejscowości Siedliska w ilości 4 lamp wraz z przewodem oświetleniowym.	8 000,00	8 000,00	8 000,00				Urząd Gminy Eik
84.	900	90015	6050	Budowa oświetlenia ulicznego w miejscowości Sędko, wzdłuż drogi krajowej	30 000,00	30 000,00	30 000,00				Urząd Gminy Eik
85.	900	90015	6080	Zakup lamp wraz z montażem w miejscowościach: Sajzy, Straduny, Nowa Wieś Elcka	17 000,00	17 000,00	17 000,00				Urząd Gminy Eik
86.	900	90095	6050	Zabezpieczenie skarpy przy placu zabaw w miejscowości Przekopka	4 083,67	4 083,67	4 083,67				Urząd Gminy Eik
87.	921	92109	6050	Przebudowa i zmiana sposobu użytkowania budynku gospodarczego na świetlicę wiejską w miejscowości Regielnica	356 944,78	356 944,78	356 944,78			574 687,00	Urząd Gminy Eik
88.	921	92109	6050	Ogrozienie placu przy świetlicy gminnej w miejscowości Kateczyny	8 000,00	8 000,00	8 000,00				Urząd Gminy Eik
89.	921	92109	6059	Infrastruktura socjalna - Projekt "Poprawa dostępu do infrastruktury socjalnej poprzez adaptację budynku na świetlicę wiejską i jej wyposażenie w miejscowości Ruska Wieś"	676 104,00	101 417,00	101 417,00				Urząd Gminy Eik
90	926	92601	6060	Zakup wraz z montażem słupków z siatką do siatkówki w miejscowości Płociczno	3 600,00	3 600,00	3 600,00				Urząd Gminy Eik
				Razem	8 603 230,84	10 297 777,06	9 703 690,06	0,00	0,00	20 000,90	574 687,00
				Zadania inwestycyjne realizowane w ramach Funduszu Sołectego							Urząd Gminy Eik
1	600	60016	6050	Budowa chodnika od drogi 667 do miejscowości Śniepie w sołectwie Bajkowo	6 292,74	6 292,74	6 292,74				Urząd Gminy/Sołectwo Bajkowo
2	600	60016	6050	Budowa chodnika dla pieszych z miejscowości Barany (w kierunku do szpitala Pro-Medica Eik)	12 986,65	12 986,65	12 986,65				Urząd Gminy/Sołectwo Barany
3	600	60016	6050	Budowa chodnika z kostki brukowej na drodze gminnej, działka nr 40 w sołectwie Borki	9 775,27	9 775,27	9 775,27				Urząd Gminy/Sołectwo Borki
4	600	60016	6050	Wykonanie części chodnika z kostki brukowej w sołectwie Rymki	10 033,90	10 033,90	10 033,90				Urząd Gminy/Sołectwo Regielnica
5	600	60016	6050	Budowa drogi asfaltowej do drogi krajowej do wsi Talusy (ok. 120 mb)	12 916,07	12 916,07	12 916,07				Urząd Gminy/Sołectwo Talusy

6	600	60095	6050	Ułożenie polbruku pod wiaty autobusowe w miejscowości Nowa Wieś Elcka			4 000,00	4 000,00				Urząd Gminy/Sołectwo Nowa Wieś Elcka
7	600	60095	6060	Zakup z montażem dwóch wiat autobusowych w miejscowości Nowa Wieś Elcka			7 000,00	7 000,00				Urząd Gminy/Sołectwo Nowa Wieś Elcka
8	600	60095	6060	Zakup z montażem wiaty przystankowej w miejscowości Bajtkowo			4 000,00	4 000,00				Urząd Gminy/Sołectwo Bajtkowo
9	600	60095	6060	Zakup z montażem wiaty przystankowej w miejscowości Zdunki			4 000,00	4 000,00				Urząd Gminy/Sołectwo Bobry
10	600	60095	6060	Zakup z montażem wiaty przystankowej (MZK) w miejscowości Lega			4 000,00	4 000,00				Urząd Gminy/ Sołectwo Nowa Wieś Elcka
11	600	60095	6060	Zakup z montażem wiaty przystankowej w miejscowości Malinówka			4 200,00	4 200,00				Urząd Gminy/Sołectwo Malinówka
12	600	60095	6060	Zakup z montażem wiaty przystankowej w miejscowości Mostofy-Tracze			4 000,00	4 000,00				Urząd Gminy/Sołectwo Mostofy
13	600	60095	6060	Zakup z montażem wiaty przystankowej w miejscowości Przytuły-Rydzewo			3 600,00	3 600,00				Urząd Gminy/Sołectwo Przytuły
14	600	60095	6060	Zakup z montażem wiaty przystankowej w miejscowości Rożyńsk			4 000,00	4 000,00				Urząd Gminy/Sołectwo Rożyńsk
15	600	60095	6060	Zakup z montażem wiaty przystankowej w miejscowości Szarejki			3 987,01	3 987,01				Urząd Gminy/Sołectwo Szarejki
16	600	60095	6060	Zakup z montażem wiaty przystankowej w miejscowości Kałęczyny			4 000,00	4 000,00				Urząd Gminy/Sołectwo Kałęczyny
17	600	60095	6060	Zakup z montażem wiaty przystankowej w miejscowości Guzki			4 000,00	4 000,00				Urząd Gminy/Sołectwo Guzki
18	630	63095	6050	Budowa pomostu pływającego sołectwie Buczki-Szeligi			9 492,81	9 492,81				Urząd Gminy/Sołectwo Buczki
19	900	90015	6050	Rozbudowa oświetlenia we wsi Nowa Wieś Elcka-Szosa Bajtkowska			13 939,47	13 939,47				Urząd Gminy/Sołectwo NWE Szosa Bajtkowska
20	900	90095	6050	Budowa wiaty wraz z wyposażeniem na działce gminnej w miejscowości Płociczno			10 410,49	10 410,49				Urząd Gminy/Sołectwo Płociczno
21	900	90095	6050	Wykonanie ogrodzenia dz. Nr 73/5 w miejscowości Pistki			9 775,27	9 775,27				Urząd Gminy/Sołectwo Pistki
22	900	90095	6050	Utworzenie placu zabaw na osiedlu w miejscowości Rożyńsk			11 512,65	11 512,65				Urząd Gminy/Sołectwo Rożyńsk

23	900	90095	6050	Zagospodarownie dz. Nr 5/97 w miejscowości Sajzy	10 833,97	10 833,97					Urząd Gminy/Sołectwo Sajzy
24	900	90095	6060	Zakup karuzeli na plac zabaw w sołectwie Chojniak	5 500,00	5 500,00					Urząd Gminy/Sołectwo Chojniak
25	900	90095	6060	Urządzenie terenu sportowo-rekreacyjnego (siłownia zewnętrzna) w miejscowości Krokocie	10 516,36	10 516,36					Urząd Gminy/Sołectwo Krokocie
26	900	90095	6060	Zakup kosiarki typu traktor z koszem w sołectwie Lega	10 500,00	10 500,00					Urząd Gminy/Sołectwo Lega
27	900	90095	6060	Zakup z montażem siłowni na świeżym powietrzu w sołectwie Mostoły-Tracze	6 133,82	6 133,82					Urząd Gminy/Sołectwo Mostoły
28	900	90095	6060	Urządzenie terenu sportowo-rekreacyjnego (siłownia zewnętrzna) w miejscowości Przykópka	11 474,91	11 474,91					Urząd Gminy/Sołectwo Przykópka
29	900	90095	6060	Zakup urządzeń zabawowych na plac zabaw w miejscowości Ruska Wieś	5 000,00	5 000,00					Urząd Gminy/Sołectwo Ruska Wieś
30	900	90095	6060	Zakup urządzeń zabawowych /stożek metalowy/ przy ul. Nadzecznej w m. Straduny	4 920,00	4 920,00					Urząd Gminy/Sołectwo Straduny
31	900	90095	6060	Zakup z montażem huśtawek metalowych w miejscowości Straduny	4 428,00	4 428,00					Urząd Gminy/Sołectwo Straduny
32	900	90095	6060	Urządzenie terenu sportowo-rekreacyjnego (siłownia zewnętrzna) w miejscowości Woszczele	18 056,13	18 056,13					Urząd Gminy/Sołectwo Woszczele
33	926	92601	6050	Wykonanie ogrodzenia wokół boiska szkolnego w Mrozach Wielkich	19 585,84	19 585,84					Urząd Gminy/Sołectwo Mrozy
34	926	92601	6050	Budowa boiska do koszykówki w sołectwie Oracze-Wityny	19 250,04	19 250,04					Urząd Gminy/Sołectwo Oracze
35	926	92601	6050	Ogrodzenie boiska sportowego w miejscowości Ruska Wieś	10 421,64	10 421,64					Urząd Gminy/Sołectwo Ruska Wieś
Razem Fundusz Sołeczki					0,00	294 543,04	0,00	0,00	0,00	0,00	0,00
OGÓLEM					8 603 290,84	10 592 320,10	0,00	0,00	0,00	0,00	574 687,00

Wydatki* na programy i projekty realizowane ze środków pochodzących z funduszy strukturalnych i Funduszu Spójności

Lp.	Projekt	Kategoria interwencji funduszy strukturalnych	Klasyfikacja (dział, rozdział)	Wydatki w okresie realizacji Projektu (całkowita wartość Projektu) (6+7+8)	w tym:											
					Środki z budżetu krajowego				Środki z budżetu UE				z tego, źródła finansowania:			
					Wydatki razem (10+11+12)				Wydatki razem (14+15+16+17)				z tego, źródła finansowania:			
					5	6	7	8	9	10	11	12	13	14	15	16
1	2	3	4	5	6	7	8	9	10	11	12	13	14	15	16	17
1	Wydatki bieżące razem:			2 254 787,18	170 986,00	2 083 781,18	2 254 787,18	170 986,00	0,00	0,00	170 986,00	2 083 781,18	0,00	0,00	0,00	2 083 781,18
1.1	Program:			Program Operacyjny Pomoc Techniczna 2007-2013												
	Priorytet:			Konkurs dotacji na działania wspierające jednostki samorządu terytorialnego												
	Nazwa projektu:			Wsparcie funkcjonowania biura Związku ZIT MOF Elk												
	Razem wydatki:		Dz. 750 Roz. 75085	23 079,84	23 079,84	0,00	23 079,84	0,00	0,00	0,00	23 079,84	0,00	0,00	0,00	0,00	0,00
	2013 r.			1 198,22	1 198,22		1 198,22				1 198,22					
	2014 r.			3 829,78	3 829,78		3 829,78				3 829,78					
	2015 r.			9 065,00	9 065,00		9 065,00				9 065,00					
	2016 r.			5 122,00	5 122,00		5 122,00				5 122,00					
	2017 r.			4 064,84	4 064,84		4 064,84				4 064,84					
	Program:			Fundacja Rozwoju Systemu Edukacji (FRSE)												
	Priorytet:			Partnerstwa strategiczne - współpraca szkół												
	Nazwa projektu:			Beneficjent Szkoła Podstawowa Im. rtm. Witolda Piłckiego w Rękusach - Nazwa projektu - Edukacja szkolna - ERASMUS+												
1.2	Razem wydatki:			88 332,00	0,00	88 332,00	88 332,00					88 332,00	0,00	0,00	0,00	88 332,00
	2016 r.		Dz. 801 Roz. 80195	13 813,00	0,00	13 813,00	13 813,00					13 813,00				13 813,00
	2017 r.			55 987,00	0,00	55 987,00	55 987,00					55 987,00				55 987,00
	2018 r.			18 532,00	0,00	18 532,00	18 532,00					18 532,00				18 532,00
	Program:			RPO Województwa Warmińsko - Mazurskiego 2014-2020												
	Priorytet:			Działanie - Poddziałanie 2.2.1												
1.3	Nazwa projektu:			Tik-Tak Nowoczesna, bezpieczna szkoła dla uczniów												
	Razem wydatki:			2 483 358,40	0,00	2 483 358,40	2 483 358,40					2 483 358,40	0,00	0,00	0,00	2 483 358,40
	2017 r.		Dz. 801 Roz. 80195	1 868 874,18	0,00	1 868 874,18	1 868 874,18					1 868 874,18				1 868 874,18
	2018 r.			614 484,22	0,00	614 484,22	614 484,22					614 484,22				614 484,22
	Program:			Interreg V-A Litwa-Polska 2014-2020												
	Działanie:			Działanie 3.1 Zwalczanie wykluczenia społecznego, walka z ubóstwem i wszelką dyskryminacją												
	Nazwa projektu:			Zdrowe sąsiedztwo - Integracja społeczna poprzez aktywność fizyczną szansa na zdrowe życie												
	Razem wydatki:			531 066,00	201 160,00	329 906,00	329 906,00	170 986,00	0,00	0,00	201 160,00	329 906,00	0,00	0,00	0,00	329 906,00
	2017 r.			329 906,00	170 986,00	158 920,00	158 920,00	170 986,00			170 986,00	158 920,00				158 920,00
	2018 r.			201 160,00	30 174,00	170 986,00	30 174,00				30 174,00	170 986,00				170 986,00
	Wydatki majątkowe razem:			1 915 949,97	748 873,00	1 170 276,97	1 915 949,97	272 403,00	0,00	0,00	272 403,00	1 643 546,97	0,00	0,00	0,00	1 643 546,97
	Program:			RPO Województwa Warmińsko - Mazurskiego 2014-2020												
	Działanie:			Działanie - Poddziałanie 2.2.1												
2.1	Nazwa projektu:			Tik-Tak Nowoczesna, bezpieczna szkoła dla uczniów												
	Razem wydatki:			268 859,97	0,00	268 859,97	268 859,97	0,00	0,00	0,00	0,00	268 859,97	0,00	0,00	0,00	268 859,97
	2017 r.			268 859,97	0,00	268 859,97	268 859,97	0,00	0,00	0,00	0,00	268 859,97	0,00	0,00	0,00	268 859,97
	Program:			Interreg V-A Litwa-Polska 2014-2020												
	Działanie:			Działanie 3.1 Zwalczanie wykluczenia społecznego, walka z ubóstwem i wszelką dyskryminacją												
	Nazwa projektu:			Zdrowe sąsiedztwo - Integracja społeczna poprzez aktywność fizyczną szansa na zdrowe życie												

Razem wydatki:		1 172 146,00	201 160,00	970 986,00	1 001 160,00	170 986,00	0,00	0,00	201 160,00	970 986,00	0,00	0,00	970 986,00
2017 r.		970 986,00	170 986,00	800 000,00	970 986,00	170 986,00			170 986,00	800 000,00			800 000,00
2018 r.		201 160,00	30 174,00	170 986,00	30 174,00				30 174,00	170 986,00			170 986,00
Program:	RPO Województwa Warmińsko - Mazurskiego 2014-2020												
Priorytet:	Działanie 9.2 Infrastruktura społeczna; Priorytet 9 Dostęp do wysokiej jakości usług publicznych												
Nazwa projektu:	Poprawa dostępu do infrastruktury społecznej poprzez adaptację budynku na świetlicę wiejską i jej wyposażenie w miejscowości Ruśka Wieś												
Razem wydatki:		676 104,00	574 687,00	101 417,00	676 104,00	101 417,00	0,00	0,00	101 417,00	574 687,00	0,00	0,00	574 687,00
2017 r.		676 104,00	574 687,00	101 417,00	676 104,00	101 417,00			101 417,00	574 687,00			574 687,00
Razem wydatki :		4 170 717,15	916 689,00	3 254 028,16	4 170 717,15	443 389,00	0,00	0,00	443 389,00	3 727 328,15	0,00	0,00	3 727 328,15

Dochody i wydatki związane z realizacją zadań wspólnych, realizowanych na podstawie porozumień (umów) między jednostkami samorządu terytorialnego w 2017 r.

Lp	Klasyfikacja			Nazwa	Wydatki ogółem (7+11)	Wydatki bieżące	z tego:			Wydatki majątkowe		
	Dział	Rozdział	§*				Dotacje otrzymane	Wynagrodzenia	w tym:			
									Pochodnie od wynagrodzeń		dotacje	
1	2	3	4	5	6	7	8	9	10	11	12	
1.	600	60004	2310	Dotacja celowa dla Gminy Miasto Elk na realizację przewozów pasażerskich na terenie Gminy Elk	2 127 000,00	2 127 000,00						
2.	600	60014	2710	Dotacja celowa na pomoc finansową przekazana do Powiatu Eickiego na wsparcie bieżącego utrzymania dróg powiatowych zlokalizowanych na terenie Gminy Elk	160 000,00	160 000,00					2 127 000,00	
3.	600	60014	6300	Dotacja celowa na pomoc finansową przekazana do Powiatu Eickiego na realizację zadania pn. "Przebudowa drogi powiatowej nr 1857 N - dr. woj. Nr 655-Orłowo-Wronki-Polom-Straduny (dr. kraj. nr 65) na odc. Sajzy-Piąski od km 23+421 do km 24+247"	229 500,00						160 000,00	229 500,00
4.	600	60016	6300	Dotacja celowa na pomoc finansową z Powiatu Eickiego na partycypację finansową zadania pn. "Przebudowa drogi gminnej na drogę o nawierzchni asfaltowej w miejscowości Oracze"			160 000,00					
5.	754	75412	6300	Dotacja celowa na pomoc finansową z Powiatu Eickiego na partycypację finansową zadania pn. "Zakup samochodu terenowego na potrzeby OSP w Szelligach"			20 000,00					
6.	801	80146	2320	Dokształcanie i doskonalenie nauczycieli -dotacja dla Powiatu Eickiego	10 000,00	10 000,00			0,00		10 000,00	0,00
RAZEM:					2 526 500,00	2 297 000,00	0,00	0,00	0,00	0,00	2 297 000,00	229 500,00

*1 - kol. 3 do wykorzystania fakultatywnego

WYDATKI JEDNOSTEK POMOCNICZYCH W 2017 ROKU
(FUNDUSZ SOLECKI)

L.p.	Nazwa sołectwa	Kwota w zł
1	Bajtkowo	11 292,74
2	Barany	12 986,65
3	Bartosze	19 727,00
4	Białojany	9 281,22
5	Bienie	7 834,34
6	Bobry	11 398,61
7	Borki	9 775,27
8	Buczki	10 692,81
9	Chelchy	22 867,79
10	Chojniak	17 150,84
11	Chruściele	19 974,03
12	Chrzanowo	12 069,11
13	Ciernie	8 716,58
14	Elk Osada	11 716,21
15	Gize	8 116,65
16	Guzki	7 869,63
17	Janisze	7 940,21
18	Kałęczyny	12 386,72
19	Karbowskie	9 739,98
20	Konieczki	11 081,00
21	Krokocie	10 516,36
22	Lega	17 891,93
23	Lepaki	8 998,90
24	Maleczewo	9 881,14
25	Malinówka	9 492,96
26	Małkinie	7 799,05
27	Mącze	8 681,29
28	Mąki	8 187,23
29	Miluki	9 069,48
30	Mołdzie	9 422,38
31	Mostoły	12 033,82
32	Mrozy	19 585,84
33	Nowa Wieś Elcka	35 289,80
34	Nowa Wieś Elcka - Szosa Bajtkowska	13 939,47
35	Oracze-	23 750,04
36	Piaski	11 151,58
37	Pistki	9 775,27
38	Płociczno	10 410,49
39	Przykopka	12 774,91
40	Przytuły	9 492,96
41	Regiel	17 715,48
42	Regielnica	15 915,70
43	Rękusy	9 316,51
44	Rostki Bajtkowskie	8 469,55
45	Rożyńsk	21 632,65
46	Ruska Wieś	15 421,64
47	Rymki	11 433,90
48	Sajzy	10 833,97
49	Sędki	10 939,84
50	Siedliska	28 337,71
51	Sordachy	9 881,14
52	Straduny	35 289,80
53	Suczki	10 763,39
54	Szarejki	9 987,01
55	Szarek	10 092,88
56	Śniepie	7 869,63
57	Talusy	12 916,07
58	Woszczele	22 056,13
	OGÓLEM:	769 635,29

UCHWAŁA NR XXXIX/ /2017

RADY GMINY EŁK

z dnia 27 stycznia 2017 r.

w sprawie zmiany Statutu Gminy Ełk

Na podstawie art. 18 ust. 2 pkt 1 ustawy z dnia 8 marca 1990 r. o samorządzie gminnym (t.j. Dz. U. z 2016 r., poz. 446) Rada Gminy Ełk, uchwala co następuje:

§ 1. W załączniku nr 4 do Statutu Gminy Ełk, stanowiącego załącznik do uchwały Nr XXXI/218/2016 Rady Gminy Ełk z dnia 26 sierpnia 2016 r. w sprawie Statutu Gminy Ełk (Dz. Urz. Woj. Warm.-Maz. poz. 3741) pkt 11 otrzymuje brzmienie:

„11. Centrum Usług Wspólnych Gminy Ełk”.

§ 2. Uchwała wchodzi w życie po upływie 14 dni od ogłoszenia w Dzienniku Urzędowym Województwa Warmińsko – Mazurskiego.

Przewodniczący Rady Gminy Ełk

Mirosław Radywoniuk