

**Uchwała Nr / / 2012
Rady Gminy Elk
z dnia marca 2012r.**

w sprawie nadania nazwy ulicy w części wsi Buczki, Gmina Elk.

Na podstawie art.18 ust.2 pkt 13 ustawy z 8 marca 1990r o samorządzie gminnym (Dz. U. z 2001r Nr 142 poz.1591 zmiany: Dz. U. z 2002r. Nr 23 poz.220. Nr 62 poz.558, Nr 113 poz.984, Nr 153 poz.1271, Nr 214 poz.1806, z 2003r. Nr 80 poz.717, Nr 162, poz.1568, z 2004r Nr 102, poz. 1055, Nr 116,poz.1203 ,Nr 167 poz.1759, z 2005r, Nr 172 poz.1441 , Nr 175, poz.1457, z 2006r. Nr 17, poz.128, Nr 181 poz.1337, z 2007r. Nr 48 ,poz.327) Rada Gminy Elk uchwala co następuje:

§ 1

Dla terenu w części wsi Chruściele przeznaczonego pod budownictwo mieszkaniowe zgodnie z załącznikiem graficznym do niniejszej uchwały, nadaje się nazwę:
ulica „Wakacyjna” – działka o nr geod. 154, 155, 156

§ 2

Wykonanie uchwały powierza się Wójtowi Gminy Elk.

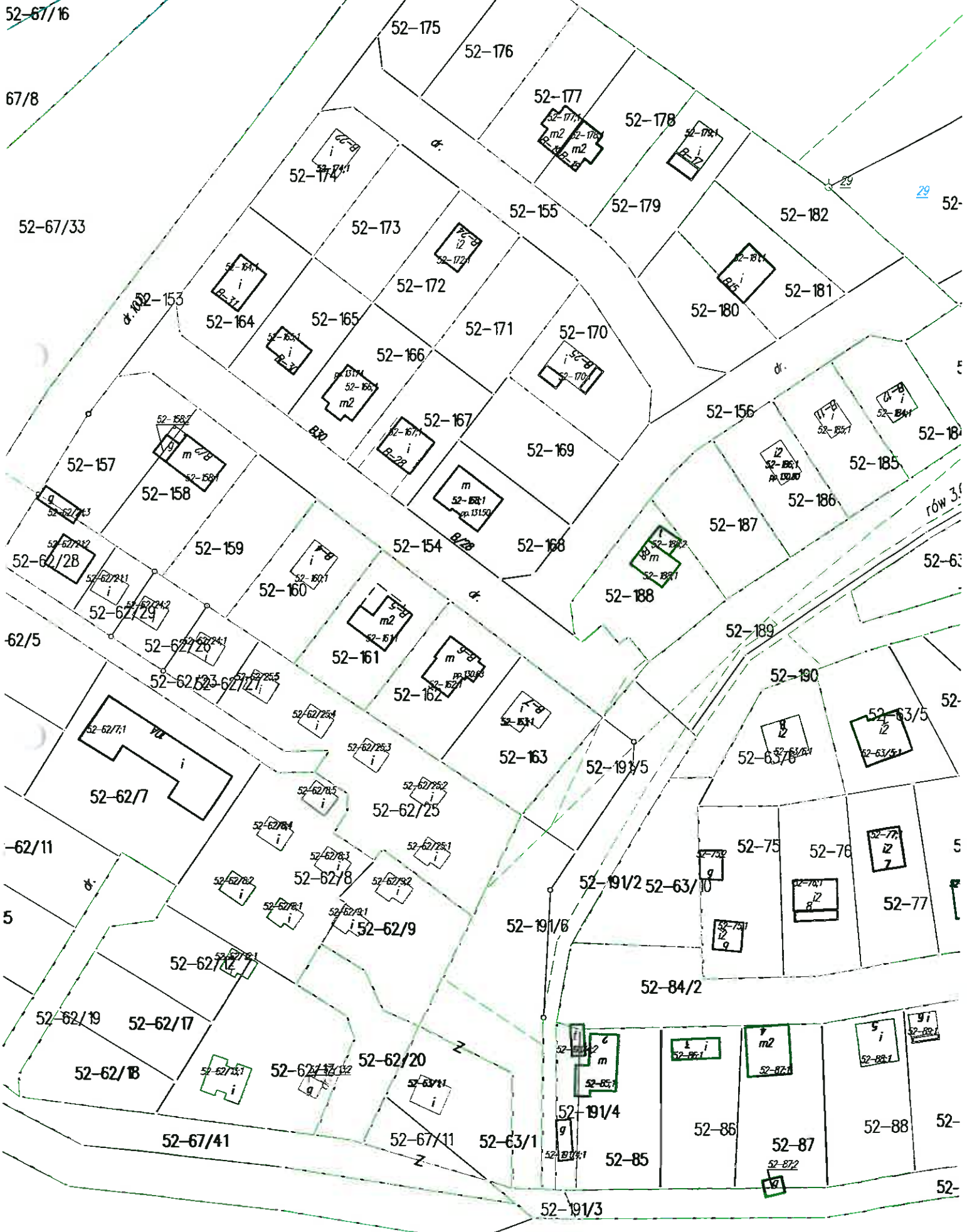
§ 3

Uchwała wchodzi w życie po upływie 14 dni od daty ogłoszenia w Dzienniku Urzędowym Województwa Warmińsko-Mazurskiego.

Przewodniczący Rady Gminy Elk

Dariusz Kordyś

RADCA PRAWNY
Marek Bismia



UCHWAŁA Nr /2012
Rady Gminy Elk
z dnia 2012 r.

w sprawie uchwalenia „Wieloletniego Programu Gospodarowania Mieszkaniowym
Zasobem Gminy Elk na lata 2012-2016 „

Na podstawie art.18 ust.2 pkt 15 w związku z art.7 ust.1 pkt 7 ustawy z dnia 8 marca 1990 r. o samorządzie gminnym.(Dz..U. z 2001 r. Nr 142, poz.1591ze zmianami) oraz art. 21 ust. 1 pkt 1 i ust. 2 ustawy z dnia 21 czerwca 2001 r.o ochronie praw lokatorów, mieszkaniowym zasobie gminy i o zmianie Kodeksu cywilnego(Dz. U. z 2005 r. Nr 31, poz.266 ze zmianami) Rada Gminy w Elku uchwała, co następuje:

§ 1 Przyjmuje się „Wieloletni Program Gospodarowania Mieszkaniowym Zasobem Gminy Elk na lata 2012-2016” w brzmieniu stanowiącym załącznik do niniejszej uchwały.

§ 2 Wykonanie uchwały powierza się Wójtowi Gminy Elk.

§ 3 Uchwała wchodzi w życie po upływie 14 dni od dnia jej ogłoszenia w Dzienniku Urzędowym Województwa Warmińsko-Mazurskiego.

Przewodniczący Rady Gminy Elk

Dariusz Kordyś

**WIELOLETNI PROGRAM GOSPODAROWANIA MIESZKANIOWYM
ZASOBEM GMINY EŁK NA LATA 2012-2016**

**Rozdział 1
Zasady ogólne.**

§ 1.1. Uchwalony program ustala się na lata 2012-2016 na podstawie art.18 ust.2 pkt 15, art.40 ust.1 i art.41 ust.1 ustawy z dnia 8 marca 1990 r. o samorządzie gminnym (Dz.U.z 2001 r. Nr 142,poz.1591, z późn. zm.) oraz art.4, art.21 ust.1 pkt 1 i art.21 ust.2 ustawy z dnia 21 czerwca 2001 r. o ochronie praw lokatorów, mieszkaniowym zasobie gminy o zmianie Kodeksu cywilnego (DZ.U z 2005 r.Nr 31, poz.266, z późn. zm.)

2. Celem programu jest określenie podstawowego kierunku działania Gminy Ełk w gospodarowaniu zasobem mieszkaniowym.

**Rozdział 2.
Obecna wielkość mieszkaniowego zasobu Gminy Ełk**

§ 2. Zasób mieszkaniowy Gminy tworzą lokale stanowiące własność Gminy Ełk.

1. Aktualnie Gmina Ełk posiada 32 lokale mieszkalne. Łączna powierzchnia użytkowa lokali wynosi :1585,93m²

2. Aktualnie Gmina Ełk posiada 10 lokali socjalnych. Łączna powierzchnia użytkowa lokali wynosi:330,50m²

3. Stan techniczny lokali mieszkalnych przedstawia się następująco:

- stan 18 lokali można uznać jako dobry
- stan 20 lokali można uznać jako średni
- stan 4 lokali można uznać jako niezadowolający

4. Aktualnie Gmina Ełk posiada 9 lokali użytkowych. Łączna powierzchnia użytkowa tych lokali wynosi: 445,97 m².

Rozdział 3.

Prognoza dotycząca wielkości oraz stanu technicznego zasobu mieszkaniowego Gminy Ełk, z podziałem na lokale socjalne i pozostałe lokale mieszkalne.

§ 3.1. Wielkość zasobu mieszkaniowego Gminy Ełk, ulegać będzie zmianie w wyniku sprzedaży budynków i lokali mieszkalnych.

2. Z uwagi na fakt, że w okresie 2012-2016 Gmina Ełk nie przewiduje budowy nowych budynków mieszkalnych, wielkość zasobu mieszkaniowego ulegnie znacznemu zmniejszeniu.

3. Zmiana istniejącego stanu technicznego zasobu mieszkaniowego gminy może nastąpić tylko i wyłącznie poprzez zaangażowanie nakładów finansowych na jego poprawę tj. konserwację, remonty i modernizację budynków i lokali mieszkalnych.

4. Gmina Ełk w latach 2012-2016 prowadzić będzie politykę mieszkaniową w taki sposób, aby stan techniczny komunalnego zasobu mieszkaniowego nie uległ pogorszeniu.

Rozdział 4.

Analiza potrzeb oraz plan remontów i modernizacji wynikający ze stanu technicznego budynków i lokali.

§ 4.1. Potrzeby Gminy w zakresie gospodarki mieszkaniowej wynikają przede wszystkim z następujących przyczyn:

- 1) stale wzrastającej ilości rodzin oczekujących na mieszkania;
 - 2) ograniczonego zasobu mieszkaniowego Gminy Ełk;
 - 3) stanu technicznego budynków i lokali mieszkalnych.
2. Stale wzrastająca liczba rodzin oczekujących na mieszkania wywołuje potrzebę pozyskania dodatkowej ilości lokali mieszkalnych.
3. Prognozowana liczba rodzin oczekujących na mieszkania każdego roku to około 20 rodzin.
4. Analiza potrzeb oraz plan remontów i modernizacji wynikających ze stanu technicznego budynków i lokali wskazuje konieczność poprawy warunków mieszkaniowych około 70 % ogólnego zasobu.
5. W skład prac remontowych wchodzi:
- naprawa pokrycia dachu,
 - wymiana instalacji elektrycznej,
 - naprawa i wymiana stolarki okiennej,
 - naprawa systemów grzewczych,
 - naprawa elewacji zewnętrznych.
6. Realizacja w poszczególnych latach planu remontów i modernizacji uzależniona będzie od posiadanych środków finansowych w danym roku budżetowym. Gmina Ełk dążyć będzie do utrzymania zasobów mieszkaniowych w stanie technicznym co najmniej nie pogorszonym.

Rozdział 5

Planowana sprzedaż lokali w kolejnych latach

§5. Sprzedaż lokali mieszkalnych i gospodarczych w okresie objętym Programem będą przedstawiały się następująco:

- 1) 2012 rok - 2 / lokal mieszkalny i gospodarczy w Bajtkowie nr 8/2, budynek gospodarczy w Bajtkowie nr 8A /.
- 2) 2013 rok – 2 / budynki gospodarcze w Borkach 1/.
- 3) 2014 rok - 3 / lokal mieszkalny w Chrzanowie nr 6/2, lokal mieszkalny w Mostołtach nr 5/2 wraz z pomieszczeniem gospodarczym, lokal mieszkalny w Rymkach nr 8/1 wraz z pomieszczeniem gospodarczym /.
- 4) 2015 – 3 / 2 lokale mieszkalne w Chełchach nr 3/4 i nr 3/5 z pomieszczeniami gospodarczymi/.
- 5) 2016 – 3 / lokal mieszkalny w Stradunach ul. Kajki 9/5 wraz z pomieszczeniem gospodarczym, lokal mieszkalny w Chojniaku 10/4 oraz lokal mieszkalny w Talusach 9/1 /.

Rozdział 6.

Zasady polityki czynszowej oraz warunki czynszu

§6.1 Stawki czynszu w gminnym zasobie mieszkaniowym zróżnicowane są ze względu na wyposażenie lokalu w urządzenia techniczne, instalacje i ich stan oraz ogólny stan techniczny budynku lub lokalu, położenie budynku oraz położenie lokalu w budynku.

2. Czynsz obejmuje następujące wydatki ponoszone przez wynajmującego: koszty administracji, koszty konserwacji, koszty utrzymania powierzchni wspólnych w tym drobnych napraw i energii zużytej na tej części.

3. Najemca oprócz czynszu jest zobowiązany do płacenia opłat za świadczenia związane z eksploatacją mieszkania, opłat niezależnych od wynajmującego tj. opłat za dostawę do lokalu energii, wody oraz odbioru ścieków, odpadów i nieczystości ciekłych.

4. Stawka bazowa czynszu za 1m² powierzchni użytkowej lokalu będzie ulegać:

- a) zwiększeniu w przypadku dostawę ciepłej wody i centralnego ogrzewania do lokalu ,
- b). zwiększeniu lub zmniejszeniu w zależności od wyposażenia lokalu w instalacje wodociągowe i urządzenia sanitarne.

5 Stawka czynszu miesięcznego za 1m² powierzchni użytkowej lokalu ustala Wójt Gminy Ełk z uwzględnieniem czynników podwyższających lub zmniejszających ich wartość.

6.Regulacje dotyczące warunków obniżania czynszu dla najemców o niskich dochodach ;

- a. złożenie przez najemcę stosownego wniosku oraz deklaracji o wysokości dochodów członków gospodarstwa domowego,
- b. nieprzekroczenia progów dochodowych określonych w tabelach w przeliczeniu na członka gospodarstwa domowego najemcy,
- c. brak zaległości w opłatach za używanie lokalu (czynsz oraz opłaty niezależne od właściciela) oraz realizowania zgodnie z określonymi warunkami ewentualnego porozumienia w sprawie spłat zaległości w ratach zawartego z podmiotem pełniący rolę wynajmującego,
- d. stawka czynszu najmu po zastosowania obniżki i uwzględnieniu dodatku mieszkaniowego, w przypadku jego przyznania, nie jest niższa niż stawka czynszu za lokal wynajmowany jako socjalny.

Rozdział 7.

Sposób i zasady zarządzania lokalami i budynkami wchodzącymi w skład zasobu gminy

§7. Zarządzanie mieszkaniowym zasobem gminy prowadzi Wójt Gminy Ełk przy pomocy Urzędu Gminy. W urzędzie prowadzi się ewidencję lokali, dokumentację związaną z najmem lokali, obsługę finansową w zakresie poboru i windykacji należności z tytułu najmu oraz dokonuje się niezbędnych prac remontowo-adaptacyjnych.

Prowadzona w latach poprzednich sprzedaż lokali komunalnych spowodowała powstanie Wspólnot Mieszkaniowych. Gmina Ełk, jako jedna ze współwłaścicieli w tych nieruchomościach, ma obowiązek ponosić wydatki związane z utrzymaniem nieruchomości wspólnej. Wspólnoty mieszkaniowe automatycznie decydują o zarządzie nieruchomością wspólną, zlecając go uprawnionym osobom fizycznym lub prawnym.

Rozdział 8. Źródła finansowania gospodarki mieszkaniowej w kolejnych latach

§8.1. Źródłem finansowania gospodarki mieszkaniowej w kolejnych latach objętych Programem będą środki pieniężne:

- 1) przewidziane w budżecie gminy uchwalonym na poszczególne lata,
- 2) uzyskane z zarządzania mieszkaniowym zasobem gminy- czynszów za lokale mieszkalne w tym socjalne i użytkowe,
- 3) ewentualne wpływy za lokale użytkowe,
- 4) inne środki.

Wysokość wydatków w latach 2012-2016 z podziałem na koszty bieżącej eksploatacji, koszty remontów oraz koszty modernizacji lokali i budynków wchodzących w skład mieszkaniowego zasobu gminy, koszty zarządu nieruchomościami wspólnymi, których gmina jest jednym ze współwłaścicieli, a także wydatki inwestycyjne gminy Elk.

| Lata objęte programem | Koszty w tys. zł. | | | | Razem |
|-----------------------|----------------------|-----------------|-------------------|------------|-------|
| | Bieżąca eksploatacja | Remonty bieżące | Remonty kapitalne | Inwestycje | |
| 2012 | 40 | 65 | - | - | 105 |
| 2013 | 42 | 30 | - | - | 72 |
| 2014 | 44 | 30 | - | - | 74 |
| 2015 | 46 | 30 | 100 | - | 176 |
| 2016 | 50 | 30 | - | - | 80 |

* bieżąca eksploatacja- przeglądy techniczne /budowlane, elektryczne, kominiarskie/, czyszczenie przewodów kominiarskich, opłata za energię elektryczną w części wspólnych budynku.

Rozdział 9. Inne działania mające na celu poprawę wykorzystania i realizację gospodarowania mieszkaniowym zasobem Gminy Elk.

§8.1. Przewiduje się następujące działania zmierzające do poprawy gospodarowania komunalnym zasobem mieszkaniowym:

- 1) dotacje dla wspólnot mieszkaniowych wykonujących prace remontowe w budynkach wpisanych do rejestru zabytków,
- 2) sprzedaż wszystkich lokali mieszkalnych stanowiących własność Gminy Elk w budynkach wspólnot mieszkaniowych.

2. Ponadto przewiduje się kompleksowe działania mające na celu zmniejszenia kosztów utrzymania nieruchomości, w tym racjonalne wykorzystanie energii.

**Uchwała Nr
Rady Gminy Ełk
z dnia**

w sprawie zatwierdzenia Planu Odnowy miejscowości Woszczele lata 2012 – 2017, gm. Ełk

Na podstawie art. 18 ust. 2 pkt. 6 ustawy z dnia 8 marca 1990 roku o samorządzie gminnym /tekst jednolity Dz. U. z 2001 r. Nr 142, poz. 1591 z późniejszymi zmianami/ – Rada Gminy uchwała co następuje:

§1

Zatwierdza się Plan Odnowy miejscowości Woszczele lata 2012 – 2017, stanowiący załącznik do niniejszej uchwały.

§2

Wykonanie uchwały powierza się Wójtowi Gminy Ełk.

§ 3

Uchyla się uchwałę Nr LXIX/578/2010 Rady Gminy Ełk z dnia 19 lutego 2010 r. w sprawie zatwierdzenia Planu Odnowy miejscowości Woszczele, gm. Ełk

§4

Uchwała wchodzi w życie z dniem podjęcia.

Przewodniczący Rady Gminy Ełk

Dariusz Kordyś

UZASADNIENIE

Przyjęcie przez Radę Gminy Elk Planu Odnowy Miejscowości Woszczele lata 2012 – 2017 umożliwi sołectwu perspektywę ubiegania się o dofinansowanie zadań realizowanych w ramach programu Rozwoju Obszarów Wiejskich 2007 – 2013 oraz innych programów związanych ze środkami finansowymi z Unii Europejskiej.

Przewodniczący Rady Gminy Elk

Dariusz Kordyś



PLAN ODNOWY

**Miejscowości Woszczele
LATA 2012 - 2017**



OPRACOWANIE:
TOMASZ MAKOWSKI
EWA KORZENIECKA
Urząd Gminy ELK

14 marca 2012 r.

Wprowadzenie

Rozwój Woszczel zawiera się w idei odnowy wsi, której celem jest poprawa jakości życia poprzez zaspakajanie potrzeb społecznych i kulturalnych oraz promowanie obszarów wiejskich. Siła tożsamyh działań pobudzać ma rozwój ludności wiejskiej, przyczyniając się do zachowania dziedzictwa i lokalnej specyfiki oraz wzrostu poziomu autonomii mieszkańców. Plan Odnowy Miejscowości jest opracowaniem strategicznym, które harmonizuje założenia określone w ramach odnowy wsi, nadając im uporządkowany charakter. Zakres rzeczowy dokumentu wypływa z potrzeb samych mieszkańców i został opracowany przy znacznym ich udziale. Plan określa najważniejsze działania, które sami zainteresowani uznali za istotne dla swojej miejscowości, działania, które pomogą im rozwiązać problemy, pokonać bariery, osiągnąć stawiane cele. Proponowane przedsięwzięcia mieszkańcy uznali za realne i możliwe do realizacji, przy założeniu ich własnej aktywności oraz przy zaangażowaniu władz samorządowych.

Plan Odnowy Miejscowości Woszczele dotyczy lat 2012 – 2017. Podstawowa jego część stanowi opis zasobów wsi, tkwiącego w niej potencjału oraz możliwości organizacyjnych mieszkańców. Na tej podstawie przeprowadzona została analiza słabych i mocnych stron wsi oraz analiza szans i zagrożeń. Pozwoliła ona na określenie kierunków rozwoju miejscowości, nakreślenie priorytetów oraz wyszczególnienie zadań, które będą w ich ramach realizowane. Włączenie mieszkańców w proces współdecydowania o kierunkach rozwoju miejscowości przełamuje stereotyp planowania odgórnego, wyłącznie poprzez władze gminy, pobudzając jednocześnie całą społeczność lokalną do bardziej aktywnej pracy na rzecz wsi. Ważnym czynnikiem decydującym o sukcesie, jest wszechstronna współpraca i partnerskie podejście wszystkich podmiotów zaangażowanych w realizację przewodniej idei. Zbiorcza ocena działań zawartych w Planie Odnowy Miejscowości, została przeprowadzona przy wykorzystaniu badań ankietowych. Wyznaczone narzędzie społecznej analizy zapotrzebowania stanowi gwarancje otrzymania miarodajnych wyników, które wyznaczają politykę rozwoju Woszczel na terenie Gminy Ełk w określonej perspektywie czasowej.

Plan Odnowy Miejscowości Woszczele posłuży jako załącznik do projektów zgłaszanych w celu uzyskania pomocy finansowej w ramach Działania „Odnowa i Rozwój Wsi”, III Osi priorytetowej Programu Rozwoju Obszarów Wiejskich na lata 2007 – 2013 (PROW). W ramach zaplanowanych celów i priorytetów rozwojowych, w okresie najbliższych siedmiu lat, które obejmuje Plan Odnowy Miejscowości Woszczele podejmowane będą zarówno działania inwestycyjne, a także inne o charakterze szkoleniowym czy rekreacyjno-sportowym.



Rys 1. Mapa Gminy Elk

1. Komplementarność kierunków rozwoju miejscowości z celami strategicznymi gminy, powiatu i województwa.

Plan Odnowy Miejscowości Woszczele opracowany został zgodnie z wytycznymi zawartymi w Rozporządzeniu Ministra Rolnictwa i Rozwoju Wsi z dnia 14 lutego 2008 roku, w sprawie szczegółowych warunków i trybów przyznania pomocy finansowej w ramach działania „Odnowa i rozwój wsi” objętego Programem Rozwoju Obszarów Wiejskich na lata 2009-2013.

Plan Odnowy Miejscowości Woszczele został przyjęty Uchwałą nr 1/2010 Zebrania Wiejskiego w Woszczelach z dnia 18 lutego 2010 roku w sprawie Przyjęcia Planu Odnowy Miejscowości Woszczele.

Plan Odnowy Miejscowości Woszczele został zatwierdzony Uchwałą nr LXIX/578/2010 z dnia 19 lutego 2010 roku w sprawie Zatwierdzenia Planu Odnowy Miejscowości Woszczele.

Plan Rozwoju Miejscowości Woszczele zawiera cele, priorytety oraz poszczególne zadania, które są komplementarne i wpisują się w kierunki rozwoju Gminy Elk opisane w następujących dokumentach strategicznych:

- Plan Rozwoju Lokalnego Gminy Elk przyjęty Uchwałą Rady Gminy Elk Nr XX/169/2004/ z dnia 1 lipca 2004 oraz Nr XXVII/224/2007 z dnia 28 grudnia 2007 roku.

Plan Odnowy Miejscowości Woszczele jest również zgodny z dokumentami o znaczeniu ponadlokalnym i regionalnym:

- Strategia Rozwoju Społeczno – Gospodarczego Powiatu Ełckiego, przyjęta Uchwałą Nr XXIV/185/08/ Rady Powiatu Ełckiego z dnia 30 października 2008 roku
- Strategia Rozwoju Społeczno-Gospodarczego Województwa Warmińsko- Mazurskiego do roku 2020, przyjęta Uchwałą XXXIV/474/05 Sejmiku Województwa Warmińsko - Mazurskiego z dnia 31 sierpnia 2005 r.

2. Szczegółowa analiza zasobów miejscowości

2.1. Historia i obiekty zabytkowe.

2.1.1. Historia

Zarys historyczny obszaru miejscowości

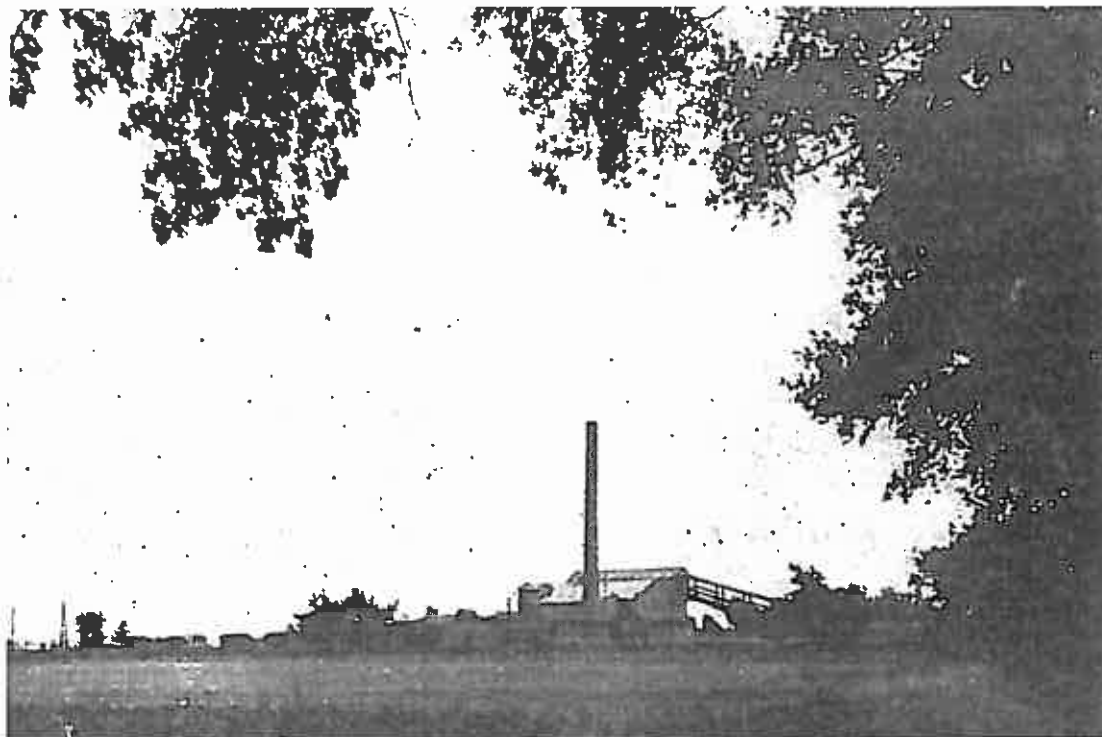
Początkowo nazwa wsi brzmiała Nowy Małkiń, potem zaczęto nazywać ją od nazwiska sołtysa. W 1538 roku Marcin Woszczelko otrzymał 3 włóki sołeckie celem założenia wsi na 30 włókach między Małkiniami, Chrzanowem, Siedliskami i jeziorem Sawindą. Mieszkańcom wsi przysługiwało prawo połowu ryb, nie było im jednak stawiać sieci na rzekach. Byli oni zobowiązani do pomocy przy budowie zamku w Ełku, dostarczania podwód i miodu dla zamku, oddawania skór ubitej zwierzyny. Na Św. Marcina (11 listopada) mieli płacić 1 fenig chełmiński albo 5 feningów pruskich od włókni na zamek oraz dostarczać 1 korzec pszenicy i koło wosku.

W 1783 roku we wsi były dwadzieścia dwa domy, w 1821 roku liczyła ona 130 mieszkańców, a w 1939 r. – 467. Szkołę założono tu dopiero w 1840 roku. Nazwę urzędową miejscowości – Woszellen zmieniono w 1938 roku Neumalken.

Lata 1945 – 1949 były okresem żywiołowej odbudowy istniejących przed wojną zakładów i warsztatów rzemieślniczych. W pierwszym rzędzie tych, których rozmiar zniszczenia pozwolił na odbudowę. Trudno było w obliczu olbrzymich potrzeb i ograniczonych środków inwestycyjnych określać z góry strukturę produkcji i dostosować do niej budowę lub rozbudowę określonych zakładów pracy. Szybko narastające w wyniku silnej fali osadnictwa potrzeby społeczne domagały się szybkiego przyrostu stanowisk pracy oraz zaopatrzenia w artykuły pierwszej potrzeby i podstawowe usługi.

Żywiółowa odbudowa potencjału produkcyjnego z lat 1945 – 1949 ustąpiła planowej rozbudowie w latach 1950 – 1955. W okresie tym zbudowano zakład przemysłowy cegielnię wapienno – paskową w Woszczelach.

W latach 1975-1998 miejscowość administracyjnie należała do województwa suwalskiego.



Rys 2. Cegielnia w Woszczelach

Poniższe tabele podają podstawowe dane liczbowe o powiecie ełckim w rozbiciu na gromady, według stanu na 1967 r.

Tabela nr 1 Struktura agrarna w 1967 roku

| Gromada | Powierzchnia geograficzna w ha | Struktura w % | Użytki rolne w ha | % użytków rolnych do powierzchni ogólnej Powierzchnia jezior i rzek w ha | Powierzchnia jezior i rzek w ha | % powierzchni wód do powierzchni ogólnej |
|-----------------|--------------------------------|---------------|-------------------|---|---------------------------------|--|
| Borzyny | 6 736 | 7,01 | 4 001,86 | 59,18 | 734,62 | 10,86 |
| Chelchy | 6 591 | 6,83 | 3 239,01 | 49,14 | 145,46 | 2,21 |
| Kalinowo | 4 929 | 5,11 | 4 109,23 | 83,37 | 37,19 | 0,76 |
| Kałęczyny | 5 182 | 5,37 | 2 944,37 | 56,82 | 1 449,35 | 27,97 |
| Milewo | 5 426 | 5,62 | 3 950,29 | 72,80 | 36,10 | 0,67 |
| Moldzie | 6 728 | 6,97 | 3 152,95 | 46,86 | 1 091,94 | 16,23 |
| Nowa Wieś | 7 987 | 8,28 | 3 904,37 | 48,88 | 445,51 | 5,58 |
| Pisanica | 5 860 | 6,07 | 3 655,77 | 62,38 | 482,89 | 8,24 |
| Skomack Wielki | 5 193 | ,38 | 3 646,09 | 70,21 | 291,46 | 5,62 |
| Stare Juchy | 11 147 | 11,5 | 6 618,16 | 59,37 | 2 052,56 | 18,41 |
| Straduny | 6 310 | 6,54 | 4 345,70 | 68,87 | 547,91 | 8,68 |
| Suczki | 3 457 | 3,58 | 2 584,08 | 74,75 | 123,81 | 3,58 |
| Wiśniowo Ełckie | 6 212 | 6,44 | 4 716,77 | 75,93 | 137,52 | 2,21 |
| Woszczele | 6 763 | 7,01 | 3 870,61 | 57,23 | 511,27 | 7,56 |
| Wysokie | 5 028 | 5,21 | 3 164,30 | 62,94 | 297,11 | 5,91 |
| Razem gromady | 93 576 | 96,97 | 57 903,56 | 61,88 | 8 384,70 | 8,96 |
| Miasto Ełk | 2 923 | 3,02 | 850,12 | 29,10 | 468,63 | 16,03 |
| Razem Powiat | 96 499 | 100,00 | 58 753,68 | 60,88 | 8 850,33 | 9,17 |

Tabela nr 2 Ludność w 1967 roku

| Gromada | Ludność ogółem | Ludność na 1 km ² | Zatrudnienie | | % zatrudnienia w rolnictwie do zatrudnienia ogółem |
|-----------------|----------------|------------------------------|--------------|-----------------|--|
| | | | w rolnictwie | poza rolnictwem | |
| Borzymy | 1 642 | 24,3 | 699 | 70 | 90,90 |
| Chelchy | 1 402 | 21,3 | 501 | 160 | 75,79 |
| Kalinowo | 2 042 | 41,5 | 765 | 207 | 78,70 |
| Kałęczyny | 1 454 | 28,1 | 527 | 167 | 75,94 |
| Milewo | 1 577 | 29,1 | 735 | 54 | 93,16 |
| Moldzie | 1 540 | 22,9 | 608 | 123 | 83,17 |
| Nowa Wieś | 2 088 | 26,1 | 771 | 219 | 77,88 |
| Pisanica | 2 200 | 37,5 | 797 | 185 | 81,16 |
| Skomack Wielki | 1 668 | 32,1 | 642 | 83 | 88,55 |
| Stare Juchy | 3 336 | 29,9 | 1 180 | 441 | 72,29 |
| Straduny | 2 356 | 37,3 | 741 | 273 | 73,08 |
| Suczki | 1 128 | 32,6 | 436 | 71 | 86,00 |
| Wiśniowo Elckie | 2 114 | 34,0 | 934 | 194 | 82,80 |
| Woszczele | 2 345 | 34,7 | 724 | 342 | 67,92 |
| Wysokie | 1 262 | 25,1 | 534 | 39 | 93,20 |
| Razem gromady | 28 432 | 30,04 | 10 594 | 2 628 | 80,12 |
| Miasto Elk | 25 136 | 85,6 | 536 | 9 990 | 5,00 |
| Razem Powiat | 53 598 | 55,4 | 11 130 | 12 618 | 48,86 |

Wieś Woszczele jest dużą wsią letniskową. Można tu dotrzeć autobusami MZK i PKS oraz pociągami.



Rys. 4 Komunikacja Woszczele

We wsi znajduje się kilka sklepów, punkt gastronomiczny, ośrodek zdrowia, kaplica, poczta, biblioteka, Zespół Szkół Samorządowych, jednostka Ochotniczej Straży Pożarnej.

W pobliżu znajdują się dwa jeziora: Woszczelskie (180 ha) oraz Sawinda Wielka (227 ha).



Rys. 5 Jezioro Woszczelskie

We wsi Woszczele usytuowany jest kompleks leśny z pięknymi pejzażami. Często można tu spotkać spacerowiczów, którzy upajają się przepięknymi widokami fauny i flory. Niedaleko lasu mieści się plaża, która cieszy się ogromnym zainteresowaniem w sezonie letnim i nie tylko oraz domki letniskowe usytuowane blisko jeziora Sawinda Wielka.



Rys. 6 Jezioro Sawinda Wielka

Funkcjonuje tu tartak który produkuje tarcicy, drewna budowlanego, parkietów oraz boazerii.

2.3. Funkcje, jakie pełni miejscowość

- mieszkalna,
- rolnicza,
- turystyczna (potencjalna).

O wyborze poszczególnych funkcji, jakie pełni miejscowość przesądza:

- **funkcja mieszkalna** - w skali gminy Woszczele dysponują znaczną powierzchnią zasobów mieszkaniowych. Poprawa rozwiązań infrastrukturalnych oraz zagospodarowanie przestrzeni publicznej stanowi warunek poprawy jakości życia na obszarze miejscowości. Wzrost znaczenia funkcji mieszkalnej jest zależny od właściwego wykorzystania naturalnego potencjału rozwojowego wsi.

- **funkcja rolnicza** - na obszarze miejscowości funkcjonuje 5 indywidualnych gospodarstw rolnych. Według danych opisujących aktywność gospodarczą mieszkańców uprawa ziemi i produkcja zwierzęca stanowią podstawowe źródła dochodów. Z uwagi na korzystne warunki gospodarowania wieś posiada dobre warunki do rozwoju rolnictwa.
- **funkcja turystyczna** - na możliwość rozwoju funkcji turystycznej wskazuje: położenie miejscowości w obszarze jeziora Woszczelskiego oraz Sawinda Wielka. Dla mieszkańców rozwój funkcji turystycznej miejscowości oznaczać będzie możliwość uzyskania dodatkowego źródła dochodu, przyczyniając się tym samym do pobudzenia aktywności gospodarczej wsi. W tym celu konieczny będzie rozwój niezbędnej infrastruktury oraz zaplecza, bez którego nie możliwe jest sprostanie wymaganiom rynku stawianym przed branżą turystyczną.

2.4. Charakterystyka mieszkańców

2.4.1. Liczba ludności i gęstość zaludnienia

Pod względem wielkości zaludnienia Woszczele stanowią średnią miejscowością na obszarze gminy Ełk. Według danych na dzień 01 stycznia 2010 r. liczba mieszkańców wsi wyniosła 427 osób, co stanowiło 7,4 % populacji zamieszkującej obszar całej jednostki terytorialnej.

Dane dotyczące zmian wielkości populacji mieszkańców wskazują stałą tendencją rosnącą. Liczba mieszkańców wsi w latach 2003-2010, zwiększyła się o 4,1 %.

Tabela nr 3 Liczba mieszkańców wsi Woszczele w latach 2002-2008

| Rok | Liczba osób |
|------|-------------|
| 2003 | 380 |
| 2004 | 384 |
| 2005 | 389 |
| 2006 | 392 |
| 2007 | 404 |
| 2008 | 411 |
| 2009 | 420 |
| 2010 | 427 |

Wzrost liczby mieszkańców na obszarze miejscowości jest zjawiskiem odwrotnym w stosunku do procesu występującego na obszarze całej gminy Ełk i zależny jest od dwóch elementów. Przyrost naturalny na przestrzeni ostatnich lat pomimo tendencji malejącej, przyjmuje nadal wartości dodatnie, ponadto czynnik migracji, który na obszarach wiejskich województwa warmińsko-mazurskiego przyjmuje wartości ujemne, w przypadku Woszczel nie ma znaczenia wiodącego. Odpływ ludności ze wsi powodowany jest względami ekonomicznymi. W przypadku miejscowości z dominującą funkcją rolniczą mamy do czynienia ze stabilizacją rynku pracy, która wpływa jednocześnie na zmniejszenie mobilności siły roboczej. Zaistniała sytuacja oddziałuje korzystnie na procesy demograficzne w Woszczelach, stwarzając jednocześnie zagrożenie ubożeniem ludności prowadzącej gospodarstwa o niższym potencjale ekonomicznym. Aby zapobiec niekorzystnym procesom należy wprowadzać inicjatywy mające na celu dywersyfikację dochodów gospodarstw rolnych.

Gęstość zaludnienia wynosi 4 osoby/km² i jest niższa do średniej gęstości zaludnienia w gminie Ełk (22 osoby/km²), niższa do średniej gęstości zaludnienia powiatu ełckiego (32 osoby/km²) oraz regionu Warmii i Mazur (59 osób/km²).

2.4.2. Struktura wiekowa i płciowa ludności

Strukturę wiekową społeczeństwa charakteryzują trzy grupy ekonomiczne:

1. wiek przedprodukcyjny - osoby w wieku 0-17 lat,
2. wiek produkcyjny - osoby w wieku 18-65 lat (mężczyźni 18-65 lat, kobiety 18-60 lat),
3. wiek poprodukcyjny - mężczyźni po 65 roku życia, kobiety po 60 roku życia.

W Woszczelach największy udział w ogóle społeczeństwie stanowią osoby w wieku produkcyjnym 51%. Jednocześnie ludność w wieku nieprodukcyjnym (przed i poprodukcyjnym) stanowi 49% całej populacji. Należy zwrócić uwagę na relacje pomiędzy grupą nieprodukcyjną, a grupą produkcyjną. Stosunek ten wyraża wskaźnik obciążenia demograficznego, który dla Woszczel przyjmuje wartości niekorzystne.

Tabela nr 4 Struktura wiekowa ludności według grup ekonomicznych

| Rok | Ogółem | Dzieci | Mężczyźni | Kobiety | Wiek produkcyjny | | Wiek poprodukcyjny | |
|------|--------|--------|-----------|---------|------------------|-----|--------------------|----|
| | | | | | M | K | M | K |
| 2008 | 411 | 56 | 224 | 187 | 114 | 375 | 95 | 92 |

Znaczny udział ludności w grupie nieprodukcyjnej (wyższy niż wartość średnia przyjęta dla gminy - 38,7%) wynika ze zwiększonej liczby osób w wieku poprodukcyjnym i nie świadczy o ograniczeniu potencjale rozwojowym miejscowości w dłuższej perspektywie czasowej. Procentowy udział ludności w wieku przedprodukcyjnym na terenie Woszczel (14%) jest niższy niż wartość średnia przyjęta dla gminy (22,6%). Znaczny odsetek ludności poniżej 18 roku życia zwraca uwagę na potrzebę zagwarantowania właściwego rozwoju najmłodszym mieszkańcom Woszczel.

Według danych za rok 2008 mężczyźni stanowili 51,9%, kobiety 48,1% ogółu. Tym samym na 100 mężczyzn przypada 93 kobiet. Współczynnik feminizacji określający liczbę kobiet przypadających na 100 mężczyzn wskazuje wartości niższe od przyjętych dla obszarów wiejskich województwa warmińsko - mazurskiego.

2.4.3. Struktura zatrudnienia, bezrobocie i problemy społeczne

Z informacji na dzień 01.01.2010 (Powiatowy Urząd Pracy w Ełku) wynika, że na terenie Gminy Ełk zarejestrowanych było 1358 osób w tym 645 kobiet. Z prawa do zasiłku korzysta 367 osób, w tym 156 kobiet. Stopa bezrobocia pod koniec grudnia 2009 r. na terenie Gminy Ełk wskazywała 23,6%. W miejscowości Woszczel zarejestrowanych było 30 osób bezrobotnych, w tym 7 kobiety. Jedynie 1 osoba spośród ogólnej liczby bezrobotnych posiadała prawo do zasiłku. Stopa bezrobocia zarejestrowanego, obliczanego na podstawie liczby bezrobotnych w stosunku do liczby ludności w wieku produkcyjnym, na obszarze miejscowości wynosi 7,9%. Nieznana jest skala bezrobocia ukrytego (agrarnego) dość często występującego na terenach wiejskich.

Należy uznać, że w rzeczywistości faktyczna liczba osób bezrobotnych jest większa niż wynika z informacji PUP Ełk, jednak ogólna sytuacja na rynku pracy kształtuje się korzystnie. Potwierdzeniem tego są wyniki badania ankietowego przeprowadzonego na grupie 30 dorosłych mieszkańców Woszczel (19% populacji miejscowości powyżej 18 roku życia), gdzie bezrobocie nie zostało zaliczone do obszarów problemowych

o najwyższym znaczeniu. Na zaistniałą sytuację ma wpływ rolniczy charakter miejscowości. Na obszarze wsi występują niekorzystne zjawiska społeczne, które dotyczą w szczególności osób bezrobotnych o niskim wykształceniu i kwalifikacjach zawodowych. Wśród tych osób powszechna jest niska aktywność zawodowa przejawiająca się brakiem jakiejkolwiek motywacji do podniesienia kwalifikacji i podjęcia zatrudnienia. Problemy społeczne przekładają się na niską jakość życia nie są zjawiskiem powszechnym i dotyczą stosunkowo niewielkiej liczby rodzin.

Pomoc oferowana przez Gminny Ośrodek Pomocy Społecznej w Ełku występuje w następujących formach:

- ✓ pomoc finansowa w formie zasiłków stałych dla osób niepełnosprawnych,
- ✓ zasiłków okresowych dla osób i rodzin, gdzie występuje bezrobocie i długotrwała
- ✓ choroba,
- ✓ zasiłków celowych na zaspokojenie niezbędnych potrzeb życiowych,
- ✓ finansowanie dożywiania dzieci i młodzieży w szkołach podstawowych i gimnazjum,
- ✓ pomoc rzeczowa,
- ✓ usługi opiekuńcze w miejscu zamieszkania.

Na terenie miejscowości Woszczele z pomocy finansowej i rzeczowej świadczonej przez GOPS korzysta stale 10 rodzin.

Należy podejmować bardziej zintensyfikowane działania ukierunkowane na aktywizację zawodową osób zagrożonych wykluczeniem społecznym.

2.4.4. Poziom organizacji mieszkańców i ich osiągnięcia

Ruchy przesiedleńcze zaistniałe po II wojnie światowej oraz późniejszy rozwój wsi sprawiły, że znaczny odsetek mieszkańców stanowi ludność napływowa. Wynikiem powyższego faktu jest rozmycie tradycyjnych form relacji sąsiedzkich. Ludność Woszczel podejmuje jednak chętnie inicjatywy stymulowane czynnikiem zewnętrznym, dlatego też niezwykle ważna jest rozbudowa infrastruktury skierowanej na poprawę relacji społecznych (plac zabaw, ogólnodostępne miejsce spotkań, boiska sportowe, świetlica). Mieszkańcy Woszczel aktywnie uczestniczą w życiu wsi. Wszystkie wątpliwości i problemy rozwiązywane są na zebraniach wiejskich oraz podczas spotkań organizowanych z członkami Rady Sołectkiej i władzami gminy.

Sołtysiem Woszczel jest Pan Czajka Roman.

Miejscowość posiada jednoosobową reprezentację w Radzie Gminy Ełk:

- Dariusz Kordyś – Przewodniczący Rady Gminy Ełk

Działalność organizacji pozarządowych

W Woszczelach działa Stowarzyszenie Ochotniczej Straży Pożarnej, które ma swoją siedzibę na ulicy Zielonej 9B, 19 – 300 Woszczele. OSP Woszczele jest włączona do Krajowego Systemu Ratowniczo – Gaśniczego. Terenem działania OSP Woszczele jest: miejscowość będąca jej siedzibą, miejscowości położone w gminie oraz w rejonie pomocy wzajemnej. Jednostka OSP dysponuje 3 wozami bojowymi.

Celami i zadaniami OSP są:

- prowadzenie działalności mającej na celu zapobieganie pożarom oraz współdziałanie
- w tym zakresie z Państwową Strażą Pożarną, organami samorządowymi i innymi podmiotami,
- udział w akcjach ratowniczych przeprowadzanych w czasie pożarów, zagrożeń ekologicznych związanych z ochroną środowiska oraz innych klęsk i zdarzeń,
- informowanie ludności o istniejących zagrożeniach pożarowych i ekologicznych oraz sposobach ochrony przed nimi,
- wykonywanie innych zadań wynikających z przepisów o ochronie działania na rzecz ochrony środowiska,
- wspomaganie rozwoju społeczności lokalnych na terenie Woszczel i okolic.

Działalność sportowa na obszarze miejscowości

Działalność sportowa na terenie Woszczel realizowana jest wyłącznie w formie amatorskiej i ma zdecydowanie większe znaczenie dla rozwoju środowisk dziecięco młodzieżowych, niż dla osób dorosłych. W Gminie Ełk funkcjonuje klub, zrzeszenie Ludowe Zespoły, które mają za cel statutowy szerzenie kultury fizycznej. Niekorzystną sytuację pogłębia fakt peryferyjnego położenia miejscowości względem ośrodków dysponujących zapleczem rekreacyjno-sportowym.

We wsi znajduje się boisko, które jest usytuowane przez Zespole Szkół Samorządowych. Obecne boisko, znajdujące się w stanie znacznie ograniczającą jego pełne wykorzystanie. Należy poczynić szereg prac modernizacyjnych i budowlanych, aby na dostępnym terenie utworzyć kompleks sportowo-rekreacyjny.

Poprawa jakości oraz rozbudowa infrastruktury sportowej wewnątrz miejscowości przyczyni się do promocji prosportowych nawyków wśród mieszkańców wsi. Możliwość

czynnego uprawiania sportu, na poziomie amatorskim, wpłynie aktywizująco na lokalną społeczność przyczyniając się jednocześnie do poprawy stanu zdrowia mieszkańców.

Ocena możliwości prowadzenia działalności kulturalnej, rozrywkowej i rekreacyjnej

Na obszarze miejscowości brakuje podstawowej infrastruktury umożliwiającej organizowanie się lokalnej społeczności. Centrum Kultury i Sportu Gminy Ełk znajduje się w Stradunach (ok. 14 km od Woszczel). Mieszkańcy wsi mają możliwość korzystania z wielu kulturalnych poczynąń CKiS w Stradunach. W miejscowości Woszczele znajduje się punkt biblioteczny i wymaga modernizacji bazy lokalowej, obecnie posiada on znaczne ograniczenia dla pełnionej funkcji.

Podstawowym zadaniem CKiS Gminy Ełk jest zaspokajanie i rozwijanie potrzeb w zakresie kultury, czytelnictwa i wiedzy o społeczeństwie poprzez promocje i upowszechnianie różnych dziedzin życia oraz prezentacje lokalnej spuścizny historycznej.

Dla zaspokojenia rozszerzonych potrzeb społeczności lokalnej, obecnemu pomieszczeniu CKiS Gminy Ełk należy nadać profilowane funkcje. Lokalne warunki wymagają szczególnej dbałości o pozaszkolne formy rozwoju intelektualnego i promowanie wiedzy. Niedostatki sprzętowe w znaczący sposób ograniczają prowadzoną działalność. Obecna baza jest szczątkowa i nie stanowi narzędzia aktywizacji społeczności wiejskiej. Doposażenie i modernizacja CKiS Gminy Ełk umożliwi rozwijanie dotychczasowej aktywności i podjęcie projektów do tej pory niedostępnych.

W Woszczelach nie ma miejsca, gdzie mieszkańcy mogliby spędzać wolny czas organizując spotkania i imprezy plenerowe. Utworzenie miejsce spotkań wraz z placem zabaw umożliwi organizację większych imprez wiejskich, co będzie stanowić uzupełnienie funkcji kulturalno – rozrywkowej CKiS Gminy Ełk.

Działalność kulturalno-rozrywkowa we wsi będzie rozwijana również poprzez wybudowanie świetlicy - miejsca spotkań oraz dobrego jej wyposażenia. Podstawowym zadaniem świetlicy jest zaspokajanie i rozwijanie potrzeb w zakresie kultury. Miejsce spotkań służy również integracji społeczności lokalnej, przyczynia się również do eliminowania negatywnych zjawisk społecznych. Powstanie świetlicy mogłoby stanowić narzędzie aktywizacji społeczności wiejskiej.

2.5. Dostęp mieszkańców do usług z zakresu ochrony zdrowia

Usługi z zakresu opieki medycznej dla mieszkańców miejscowości Woszczele świadczy Niepubliczny Zakład Opieki Zdrowotnej Grupowa Praktyka Lekarska

W ramach ośrodka funkcjonuje:

- poradnia lekarza podstawowej opieki medycznej
- gabinet pielęgniarki środowiskowo - rodzinnej,
- gabinet zabiegowy,
- gabinet stomatologiczny.

Lecznictwo stacjonarne zamknięte i część otwartego leczenia specjalistycznego realizowane jest przez Szpital Miejski w Ełku.

2.6. Bezpieczeństwo publiczne

Za zapewnienie bezpieczeństwa mieszkańców miejscowości odpowiedzialny jest Posterunek Policji w Ełku, funkcjonujący w strukturach Komendy Powiatowej Policji w Ełku.

2.7. Oświata i wychowanie

W Woszczelach funkcjonuje placówka edukacyjna, dzieci i młodzież uczęszczają do Zespołu Szkół Samorządowych. W szkole mieści się gimnazjum i szkoła podstawowa. W gimnazjum uczy się 110 uczniów, natomiast w szkole podstawowej 125 uczniów. Liczba dzieci i młodzieży z każdym rokiem rośnie, w związku z czym rodzi się potrzeba rozbudowy placówki o nowe sale lekcyjne. Obecny obiekt nie jest w stanie pomieścić wszystkich uczniów. Pomieszczenia będą nowocześnie wyposażone w potrzebne pomoce naukowe co podniesie poziom edukacji dzieci i młodzieży wiejskiej. Poprawa warunków w szkole zwiększy komfort nauki, czego efektem będzie większa wydajność pracy nauczycieli oraz uczniów. Starsza młodzież, po ukończeniu Zespołu Szkół Samorządowych kontynuuje naukę w szkołach ełckich (czynnik decydujący o wyborze stanowi dostępność komunikacyjna). Najczęściej wybór pada na technika profilowane, licea ogólnokształcące oraz szkoły zawodowe. Po zakończeniu edukacji na poziomie szkół średnich nieznaczny odsetek absolwentów kontynuuje naukę na uczelniach wyższych.

Instrument towarzyszący wyrównywaniu szans edukacyjnych i podnoszeniu jakości kształcenia na poziomie gminy powinien być wdrażany poprzez program pomocy stypendialnej dla uczniów szczególnie uzdolnionych, którym trudna sytuacja materialna uniemożliwia rozwój edukacyjny. Dodatkowo pomocą stypendialną należy objąć uczniów

szkół ponadgimnazjalnych w przypadku, których dalsza edukacja wiąże się z czasowym zamieszkaniem w bursach i internatach szkolnych, ulokowanych poza granicami gminy Ełk. Pomoc tego rodzaju będzie miała szczególnie istotne znaczenie w sytuacjach, gdy barierą w dostępie do szkolnictwa ponadgimnazjalnego jest brak środków finansowych na kontynuację nauki.

Na poziomie miejscowości należy wdrożyć mechanizmy promujące wiedzę, które przyczynia się do wsparcia procesu kształcenia na poziomie podstawowym i gimnazjalnym. Przedmiotowe działanie wymaga dostosowania i modernizacji istniejącej bazy lokalowej. Wsparciem powinni zostać objęci także dorośli mieszkańcy wsi, którzy z powodu dezaktualizacji posiadanych umiejętności, pozostają poza rynkiem pracy (szkolenia, kursy).

2.8. Stan otoczenia środowiska naturalnego

2.8.1. Warunki klimatyczne

Miejscowość Woszczele tak jak i cała Polska, znajduje się w strefie klimatycznej umiarkowanej, która leży między strefą klimatu morskiego (Europa Zachodnia) i strefą klimatu kontynentalnego (Europa Wschodnia). Napływ różnorodnych mas powietrza (od podzwrotnikowego do arktycznego) powoduje, że teren ten odznacza się dużą zmiennością pogody oraz dużymi wahaniami przebiegu typów pogody w kolejnych latach i poszczególnych porach roku. Częstość napływu mas powietrza z kierunku zachodniego wynosi prawie 37%, podczas gdy ze wschodniego 28%. Przeważają tu wiatry z kierunku zachodniego i południowo-zachodniego. Średnia roczna częstość występowania ciszy i wiatru o prędkości poniżej 2 m/s wynosi od 21 do 31%, podczas gdy średnia ilość dni z wiatrem silnym o prędkości powyżej 10 m/s wynosi od 40 do 50 dni. Występuje duży udział wiatrów o prędkościach umiarkowanych. Analizowany teren należy do obszarów o dobrej ekspozycji wiatrowej.

Czas, w ciągu którego bezpośrednio promieniowanie słoneczne dociera do powierzchni ziemi wynosi powyżej 1600 h/rok. Rozkład usłonecznienia w skali roku jest bardzo nierównomierny; w okresie grudzień - luty usłonecznienie jest najniższe, podczas gdy w okresie czerwiec - sierpień najwyższe. Średnie całkowite promieniowanie słoneczne w roku wynosi około 9,75 MJ/m² dobę (duża przydatność dla potrzeb energetyki słonecznej).

Średnia roczna suma opadów wynosi około 700 mm. Rozkład opadów na przestrzeni roku nie jest równomierny. Miesiącami o najwyższych średnich są czerwiec i sierpień, przy czym w lipcu średnia wynosi 85 mm. Najniższa ilość opadów przypada na miesiące: styczeń, luty, marzec i wynosi 35 mm.

2.8.2. Gleby

Po ustąpieniu zlodowacenia obszar gminy Ełk pokryty był świeżym materiałem akumulacyjnym lodowca i jego wód roztopowych. Na skutek zmian klimatycznych, ekspansji roślinności, wykształcenia się sieci wód powierzchniowych, a wreszcie działalności człowieka na przestrzeni ostatnich tysięcy lat, wytworzyła się wierzchnia warstwa utworów - gleba. Jej podłożem były polodowcowe gliny, piaski i żwiry zwałowe, ropy i mułki zastoiskowe, utwory piaszczysto-żwirowe i pyłowe. W okolicach miejscowości Woszczele przeważają dość żyzne gleby brunatne właściwe. Gleby brunatne to gleby o dobrze wykształconym profilu orno próchnicznym, bogactwie składników pokarmowych, dobrej strukturalności. Uprawa mechaniczna na tego rodzaju gruncie nie sprawia trudności. Jedynie w okresach suszy na utworach bardziej zwięzłych, jak ropy i gliny ciężkie, jest utrudniona. Tereny przeznaczone pod uprawy, w okolicy wsi, posiadają wysokie wskaźniki rolniczej przestrzeni produkcyjnej.

2.8.3. Wody powierzchniowe

Jeziro Sawinda Wielka położona jest w dorzeczu rzeki Ełk, na terenie Pojezierza Ełckiego, łącząc się z Jeziorem Ełckim poprzez jeziora Woszczelskie i Sunowo.

Powierzchnia zwierciadła wody według różnych źródeł wynosi od 191,0 ha do 224,8 ha. Zwierciadło wody położone jest na wysokości 123,6 m n.p.m. lub 124,6 m n.p.m. Średnia głębokość jeziora wynosi 4,7 m, natomiast głębokość maksymalna 9,5 m. Powierzchni zlewni całkowitej jeziora wynosi 43,1 km².

W oparciu o badania przeprowadzone w 1997 roku wody jeziora zaliczono do II klasy czystości. Jezioro typu leszczowego, poza użytkowaniem rybackim, wykorzystywany także do celów rekreacyjnych. W otoczeniu jeziora przeważają lasy, punktowych źródeł zanieczyszczeń nie zarejestrowano. Woda ze zlewni jeziora, spływająca trzema głównymi dopływami, odprowadzana jest do Jeziora Woszczelskiego. Jezioro jest umiarkowanie podatne na degradację, z uwagi na małą głębokość średnią, stosunek objętości jeziora do długości linii brzegowej zbiornika, brak stratyfikacji wody. Duże obszary lasów hamują spływ zanieczyszczeń. Korzystny wpływ powoduje także niewielka powierzchnia dna

czynnego w stosunku do objętości epilimnionu oraz stosunkowo mała powierzchnia zlewni jeziora.

Bardzo ważną rolę w ochronie jeziora przed degradacją spełniają występujące w zlewni bezpośredniej jeziora duże obszary pasów hamujące spływ zanieczyszczeń. Korzystny wpływ ma także niewielka powierzchnia dna czynnego w stosunku do objętości epilimnionu oraz stosunkowo mała powierzchnia zlewni jeziora. Wiosną wartości wskaźników zanieczyszczeń odpowiadają I klasie czystości, jedynie zawartość soli rozpuszczonych przekracza normy. Latem następuje całkowite odtlenienie wody w warstwie naddennej, z czym związany jest wzrost zawartości azotu amonowego i związków fosforu.



Rys. 7 Jezioro Sawinda Wielka

Jezioro Woszczelskie to jezioro o powierzchni zwierciadła wody 172,6 ha, głębokości maksymalnej 10,6 m; głębokości średniej 3,4 m i objętości wód 5849,2 tys. m³, o powierzchni zlewni całkowitej 56,6 km². Leży na obszarze Pojezierza Ełckiego w dorzeczu rzeki Ełk.

Zachodnia część jeziora wyraźnie głębsza, wschodnia znacznie płytsza z dużymi połaciami dna pokrytymi łakami podwodnymi tworzonymi głównie przez ramienice. W południowo - zachodniej części znajduje się Wyspa Łabędzia.

Jezioro typu leszczowego dzierżawione przez Gospodarstwo Rybackie Sp. z o.o. w Ełku. Jezioro podatne na degradację, wpływa jego mała głębokość średnia, znikomy udział hypolimnionu w całej objętości, stosunek objętości wody do długości linii brzegowej i wysoki stosunek powierzchni dna czynnego do objętości epilimnionu. Przy brzegu rozwinięta zabudowa rekreacyjna, nie stwierdzono punktowych źródeł zanieczyszczeń.

W roku 1997 dopływy niosły wodę drugoklasową, głównie o nieznacznie podwyższonym ChZT. Wody jeziora miały według różnych kryteriów od I do III klasy czystości, co dało ogólną ocenę II klasy. W roku 2008 nastąpiło obniżenie poziomu wody.



Rys. 8 Jezioro Woszczelskie

2.8.4. Charakterystyka flory i fauny

Charakterystyka flory

Na obszarze przyległym do miejscowości świat roślinny przybiera wyjątkowo bogato formę, co jest wynikiem zróżnicowania siedlisk. Charakterystyczne zespoły roślinne związane są z poszczególnymi skupiskami. Około 33% powierzchni sołectwa zajmują siedliska leśne. Na południe od Woszczel zlokalizowany jest duży kompleks liściasty z domieszką drzew iglastych. Najczęściej spotykanym gatunkiem drzew jest dąb szypułkowy, lipa drobnolistna, buk zwyczajny, jesion wyniosły, kasztanowiec zwyczajny oraz brzoza brodawkowata. Domieszkę stanowią drzewa iglaste, głównie sosna zwyczajna oraz świerk pospolity.

Na terenach nadrzecznych występują tzw. łęgi oraz zarośla łozowe, których podstawowym składnikiem są: topola osika, topola czarna i różne gatunki wierzby.

Istotnym składnikiem przyrodniczym okolic Woszczel jest roślinność synantropijna, związana z życiem i działalnością człowieka. W minionych wiekach, kiedy większość tych ziem porastały puszcze, rola roślinności synantropijnej była nieznaczna. Natomiast obecnie jest ona ogromna, a wraz z rozwojem cywilizacji będzie niewątpliwie wzrastać, są to nie tylko duże arealy rolnicze, ale również obiekty o wysokiej randze przyrodniczej.

Na obszarze wsi zlokalizowany jest zespół leśny o pow. 3,72 ha, reprezentowany przez liczne gatunki drzew.

Na obszarze Gminy Ełk występują 3 pomniki przyrody i 1 rezerwat przyrody faunistyczny „Ostoja bobrów”, które usytuowane są w miejscowości Nowa Wieś Ełcka około 15 km od wsi Woszczele. Większość z nich usytuowanych jest w zespole leśnym. Są to najczęściej pojedyncze twory przyrody żywej o szczególnej wartości naukowej, kulturowej, historyczno - pamiątkowej i krajobrazowej oraz odznaczające się indywidualnymi cechami wyróżniającymi, w szczególności sędziwe i okazałych rozmiarów drzewa.

Tabela nr 5 Pomniki przyrody oraz rezerwat przyrody na obszarze Gminy Ełk

| Lp. | Gatunek /Nazwa/ | Wymiary (m) | | Lokalizacja |
|-----|--|-------------------|----------|---|
| | | Obwód w pierśnicy | Wysokość | |
| 1. | dąb szypułkowy (quercus robur) | 4,70 | 23 | POHZ- Nowa Wieś Ełcka gospodarstwo Szarek (1962) |
| 2. | lipa drobnolistna (tilia cordata) | 1,65-3,30 | 22-24 | POHZ- Nowa Wieś Ełcka gospodarstwo Szarek (1962) |
| 3. | żywotnik olbrzymi (thuja plicata) | 2,30 | 20 m | POHZ- Nowa Wieś Ełcka gospodarstwo Szarek (1962) |
| 4. | Rezerwat przyrody „Ostoja bobrów Bartosze” | pow. 190 ha | | POHZ- Nowa Wieś Ełcka teren Bartosze utworzony w 1964r. |

Charakterystyka fauny

W okolicach Woszczel spotkać można kilka gatunków dużych ssaków, jak: jelen, dzik, sarna. Z mniejszych ssaków występuje wiewiórka, kuna, wydra, tchórz, norka. Ponadto, licznie występują gatunki pospolitych ptaków.

2.9. Sfera gospodarcza

2.9.1. Rolnictwo i rolnicza przestrzeń produkcyjna

Wieś Woszczele jest wsią rolniczą, na obszarze której do podstawowych form gospodarowania zalicza się produkcję roślinną i zwierzęcą. W obrębie miejscowości występuje wysoka bonitacja gleb, co określa ponadprzeciętną wartość rolniczej przestrzeni produkcyjnej. Bardzo dobre warunki sprawiają, że rolnictwo stanowi główną formę działalności zarobkowej mieszkańców. Grunty orne stanowią tu 34 % obszaru, na którym prowadzona jest działalność rolnicza. Pozostała część stanowią pastwiska (27,3%) oraz łąki (1%).

W Woszczelach rolnicy uprawiają głównie zboża oraz na potrzeby produkcji zwierzęcej rośliny pastewne. Hodowla zwierzęca skoncentrowana jest wokół trzody chlewnej i bydła.

Profil gospodarki rolnej realizowanej na terenie wsi wykształcił się pod wpływem oddziaływania różnorodnych czynników: przyrodniczych, ekonomicznych i społecznych. Spośród elementów determinujących rodzaj produkcji należy wskazać unikalny charakter miejscowego krajobrazu, którego walory winny być chronione przed szkodami wynikającymi z prowadzenia nieodpowiedniej polityki rolnej.

Sposoby prowadzenia gospodarki rolnej na terenie Woszczel wyróżniają się na tle krajów UE niskim zużyciem środków ochrony roślin, nawozów sztucznych i stymulatorów wzrostu, a także ostrożnością w stosowaniu nowych technologii opartych na modyfikacjach genetycznych. Wszystkie te cechy warunkują koegzystencje dzikiej przyrody z produkcją rolniczą. Zagrożeniem dla stanu środowiska przyrodniczego stanowi nieodpowiednie składowanie nawozów organicznych. Chów zwierząt gospodarskich powinien się cechować umiarkowaną koncentracją. Należy promować produkcje rolną przyjazną dla środowiska, wykraczającą poza zwykłą dobrą praktykę. Uwzględniając zagrożenia jakie niesie ze sobą intensyfikacja rolnictwa oraz wartość przyrodnicza obszaru, należy włączyć jak najszerszą liczbę producentów rolnych do programów rolno środowiskowych.

Opłacalność produkcji zwierzęcej zależy od wydajności, poziomu plonów roślin pastewnych i organizacji powierzchni paszowej, a także od poziomu prowadzenia gospodarstwa. Ostatni czynnik stanowi istotny element z perspektywy przynależności Polski do Unii Europejskiej. Wiodącą pozycję na rynku zachowują gospodarstwa poddane modernizacji, a przez to oferujące produkty najwyższej jakości i prezentujące największą siłę ekonomiczną.

W Woszczelach występują gospodarstwa, których areal i wysoka kultura prowadzenia produkcji wskazuje na dobre perspektywy rozwoju. Część słabszych ekonomicznie gospodarstw o mniejszym areale i gorszych warunkach produkcji ulegnie likwidacji. Kwalifikacje zawodowe osób odchodzących z rolnictwa mogą okazać się niewystarczające do skutecznego zaistnienia na rynku pracy. W celu zapobieżenia wzrostowi bezrobocia, należy jak najszybciej podjąć działania ukierunkowane na reorientację zawodową tych osób w kierunku branż, w przypadku których występuje wzrost zatrudnienia.

2.9.2. Przemysł, usługi, handel

W ewidencji gminnej widnieje dwadzieścia jeden podmiotów prowadzących działalność gospodarczą na obszarze miejscowości (sektor handlu). Należy wspierać mechanizmy promujące przedsiębiorczość wśród mieszkańców.

2.9.3. Turystyka

Wieś Woszczele położona jest w obszarze Jeziora Sawinda Wielka oraz Jeziora Woszczelskiego stanowią doskonałe miejsce dla rozwoju turystyki i rekreacji. Do głównych walorów obszaru należą:

- mnogość występujących form ochrony przyrody oraz innych obiektów nie objętych dotychczas ochroną prawną a cennych przyrodniczo;
- bogactwo świata roślin i zwierząt;
- zróżnicowanie morfologiczne i urozmaiczone ukształtowanie terenu;
- położenie w regionie należącym do najczystszych w kraju – Zielone Płuca Polski;
- liczne miejsca historyczne, związane z dziejami regionu a także unikalne zabytki;
- małe zaludnienie terenu, sprzyjające wędrownikom na łonie natury;
- brak uciążliwych dla środowiska zakładów przemysłowych i innych obiektów zniekształcających naturalne krajobrazy.

Ze względu na bogate zasoby środowiska naturalnego i kulturowego oraz znaczne skupienie producentów rolnych, Woszczele stanowią potencjalny obszar rozwoju turystyki wiejskiej. Obecnie na terenie miejscowości jest prowadzona działalność agroturystyczna.

Korzyści czerpane z udostępnienia obiektów wypoczynku letniego stanowią dodatkowe, niekiedy znaczne źródło dochodów. Rozwój ruchu turystycznego, ze względu na swoje interdyscyplinarne oddziaływanie, skutkować będzie zwiększeniem popytu na artykuły i usługi oferowane na rynku lokalnym.

Łączenie rolnictwa i usług na rzecz rekreacji w Woszczelach może być realizowane bez uszczerbku dla każdej z tych funkcji, a przy umiejętnym wykorzystaniu rezerw siły roboczej, zasobów lokalowych i produktów rolnictwa, przyczyni się do ogólnego rozwoju.

2.9.4. Rynek pracy

Sektor prywatny działający na obszarze miejscowości ma charakter stabilny (dwadzieścia jeden podmiotów zarejestrowanych w ewidencji działalności gospodarczej), nie jest więc w stanie zasymilować nadwyżki wolnej siły roboczej. Główna pozycja na lokalnym rynku pracy stanowią gospodarstwa rolne oraz częściowo leśnictwo. Praca w tych

branżach oznacza się dużą sezonowością i nie jest w stanie zapewnić stabilnego zatrudnienia. W zaistniałej sytuacji część mieszkańców zmuszona jest szukać zatrudnienia poza miejscowością na terenie miasta Ełku. Sytuację dodatkowo komplikuje niska pozycja rynkowa obszaru całej gminy Ełk. Osoby mniej mobilne zawodowo, które jednocześnie nie znajdują zatrudnienia na obszarze miejscowości, zasilają najczęściej szeregi osób bezrobotnych i korzystających z różnych form pomocy społecznej. Osoby te, ze względu na brak aktywności zawodowej i marginalizację na rynku pracy są najbardziej narażone na rozwój patologii społecznych.

2.10. Infrastruktura techniczna

2.10.1. Zasoby i warunki mieszkaniowe

Na zasoby mieszkaniowe miejscowości Woszczele składają się budynki użytkowane indywidualnie w obejściach zagrodowych oraz obiekty wielorodzinne. Stan techniczny budynków jest przeciętny. Duża część wymaga modernizacji i remontów. Obiekty mieszkaniowe, ze względu na słabe właściwości termiczne powinny zostać ocieplone.

Poważny problem stanowi poszycie dachów wykonanych z eternitu.

2.10.2. Sieć drogowa i dostępność komunikacyjna

Układ przestrzenny wsi Woszczele oparty jest na głównej osi wyznaczonej przez drogę krajową Nr 16. Na drodze dominuje ruch pojazdów osobowych i tranzytowych w nawierzchni bitumicznej występują nieznaczne ubytki i wyboje. Ponadto od miejscowości odchodzą drogi gminne łączące wieś Woszczele z pobliskimi wsiami.

W miejscowości Woszczele wzdłuż drogi gminnej znajduje się krótki odcinek utwardzonego pasa terenu służącego do poruszania się pieszych. Brak jest chodnika na całej długości wsi. Pilnym zadaniem dla zwiększenia funkcjonalności wsi jest wydzielenie ciągu komunikacji pieszej łączącego najważniejsze elementy miejscowości. Zakładana inwestycja przyczyni się do poprawy bezpieczeństwa, podniesie atrakcyjność zamieszkania oraz zwiększy dostępność miejscowości dla odwiedzających.

2.10.3. Sieć kanalizacyjna i wodociągowa

Okres II połowy lat dziewięćdziesiątych wraz z dniem dzisiejszym odznaczył się rewolucyjnymi zmianami w gospodarce ściekowej miasta Ełk. Komunalne ścieki sanitarne transportowane są do oczyszczalni ścieków w Nowej Wsi Ełckiej (15 km od Woszczel) niezawodnym systemem dwóch rurociągów tłocznych z odległości

ok. 5km. Oczyszczalnia przygotowana jest do przyjęcia ścieków sanitarnych z terenu całej Gminy Ełk, na obszarze której rozpoczęto realizację programu budowy systemu grawitacyjno - tłocznego dla odprowadzenia ścieków z kilkudziesięciu miejscowości Gminy Ełk o niezaprzeczalnych walorach przyrodniczo turystycznych.



Rys. 9 Widok Oczyszczalni ścieków w Nowej Wsi Ełckiej

Gruntownie zmodernizowana w latach 1999-2005 oczyszczalnia ma uporządkowaną gospodarkę ściekową i wypełnia surową normę dostosowującą polskie prawo do wymagań Unii Europejskiej. Przepustowość oczyszczalni zaprojektowana na docelowe 13.000 m³/dobę umożliwia sukcesywną rozbudowę sieci sanitarnej i przyjęcie nowych dostawców ścieków. Ciąg technologiczny oczyszczania ścieków polega na mechanicznej i biologicznej obróbce przy wykorzystaniu zdolności mikroorganizmów tworzących osad czynny do wbudowywania związków biogenych we własną strukturę komórkową.

Uciążliwość spowodowana przykrymi zapachami w dużym stopniu została wyeliminowana dzięki zastosowaniu nowoczesnej technologii opartej na fotokatalitycznej dezodoryzacji, jak również na biomasach organicznych.

Skomplikowana i zawsze uciążliwa dla eksploatatora gospodarka osadowa jest w Ełckiej oczyszczalni ścieków oparta na nowoczesnym układzie fermentacji metanowej, odwadnianiu prasą taśmową (Kleina) i termicznej higienizacji w napowietrzanych biokontenerach. Efektem końcowym jest zamiana osadu pościekowego na w pełni

wartościowy nawóz, dziś stosowany w uprawach leśnych, w przyszłości wykorzystywany w rolnictwie.

Problem energochłonności procesów związanych z przeróbką osadów i oczyszczaniem ścieków został rozwiązany poprzez ujmowanie i spalanie biogazu w agregatorach prądotwórczych. Udział wytworzonej w ten sposób energii pokrywa do 60% całkowitego zapotrzebowania oczyszczalni.

Niezawodność funkcjonowania urządzeń osiągnięto poprzez wprowadzenie pełnego układu automatyki, sterowania i dozoru komputerowego. Podstawową ideą takiego systemu jest ciągła optymalizacja, współdziałanie poszczególnych procesów i podwyższanie ich sprawności. Wszystkie poczynania, zabiegi i wysoki standard zastosowanej technologii w Oczyszczalni ścieków miasta Ełku spowodowały, że dziś cała okolica wpisuje się jako element unikatowego przyrodniczo terenu zlewni rzeki Biebrzy i Narwi. Ścieki oczyszczane są w pierwszym stopniu oczyszczania w wyniku procesów mechaniczno-biologicznych na drodze naturalnej z możliwością wspomagania chemicznego. Wysokosprawny układ technologiczny pozwala na uzyskanie w procesie biologicznym wysokiej redukcji związków biogennych: azotu i fosforu.

Mechaniczne oczyszczanie odbywa się na kratkach schodkowych, w zablokowanych urządzeniach nazywanych sitopiaskownikami oraz w dwóch osadnikach wstępnych, aby zminimalizować towarzyszące procesowi wydzielanie się przykrych zapachów, ciąg mechaniczny został zhermetyzowany. Wyciągane z niego powietrze poddano procesom dezodoryzacji na drodze biologicznej oraz fotokatalitycznej.

Drugi stopień oczyszczania opiera się na pięciostopniowym procesie biologicznym. Przebiega on w szeregu komór o różnych warunkach tlenowych. Proces ten polega na usuwaniu rozpuszczonych związków organicznych za pomocą grupy wyspecjalizowanych mikroorganizmów, stanowiących osad czynny.

Wartości zanieczyszczeń w ściekach dopływających do oczyszczalni oraz w ściekach oczyszczonych, odprowadzanych do odbiornika, przedstawia poniższa tabela.

Tabela nr 6 Wartości zanieczyszczeń w ściekach dopływających do oczyszczalni oraz oczyszczonych

| Parametr | BZT5 | Azot ogólny | Azot amonowy | Fosfor ogólny | Zawiesina ogólna |
|---|-------|-------------|--------------|---------------|------------------|
| Stężenie zanieczyszczeń w ściekach dopływających [mg/l] | 697,7 | 91,15 | 57,64 | 16,4 | 585,7 |
| Stężenie zanieczyszczeń w ściekach oczyszczonych [mg/l] | 4,9 | 21,21 | 0,34 | 0,44 | 9,6 |
| Wartość zanieczyszczeń dopuszczalna w pozwoleniu | 15,0 | 30,0 | 6,0 | 1,5 | 50,0 |
| Redukcja zanieczyszczeń w [%] | 99,3 | 74,7 | 99,9 | 97,0 | 97,8 |

Sukcesywnie realizowany jest program wodociągowania Gminy Ełk w celu wyeliminowania indywidualnych i lokalnych ujęć, które nie są w stanie zapewnić dostawy wody o parametrach zgodnych z Polską i unijną normą.

Ostatnie lata funkcjonowania stacji uzdatniania wody to okres wdrażania pełnej automatyki opartej na sterowaniu komputerowym i utrzymywaniu wysokiej jakości produktu dostarczanego do odbiorcy. W listopadzie 1998 r. uruchomiono nowoczesne urządzenie służące do dezynfekcji wody transportowanej do miasta oraz wsi Gminy Ełk.

Lampa naświetlająca wodę promieniami ultrafioletowymi likwiduje w 100% wszystkie rodzaje mikroorganizmów. Proces uzdatniania wody oparty w całości na procesach fizycznych i biologicznych powoduje, że woda podawana do sieci wodociągowej spełnia wymogi jakościowe stawiane dla wód butelkowych mineralnych, mineralnych mieszanych, naturalnych wód źródlanych i wód stołowych.

2.10.4. Gospodarka odpadami

Segregacja odpadów, z której korzystają mieszkańcy miejscowości Woszczele znajduje się w Ruskiej Wsi k/Ełku. 31 grudnia 2009 r. zakończył się termin eksploatacji wysypiska odpadów w Siedliskach. Gmina Ełk przystąpiła do Związku Międzygminnego, który ma za zadanie doprowadzić do powstania wspólnego dla zrzeszonych gmin wysypiska odpadów, spełniającego wymagania ochrony środowiska.

2.10.5. Gazownictwo i ciepłownictwo

Na obszarze miejscowości gaz do odbiorców dostarczany jest jedynie w butlach. Mieszkańcy Woszczel zaopatrują się w ciepło z indywidualnych źródeł opalanych węglem i drewnem.

2.10.6. Elektroenergetyka i łączność

Wieś Woszczele jest w pełni zelektryfikowana, a dostępna infrastruktura elektroenergetyczna zaspokaja potrzeby mieszkańców w 100%.

Sieć teleinformatyczna na obszarze miejscowości zapewnia swobodny dostęp do usług telefonicznych i nielicznie do sieci internetowej dla odbiorców. Jednakże osoby mniej zamożne dostęp do Internetu mają ograniczony. We wsi nie funkcjonuje placówka edukacyjna, w której dzieci i młodzież mogłaby korzystać z Internetu w ramach zajęć pozaszkolnych. Ponieważ dostęp do wiedzy i informacji dostarczanych za pośrednictwem Internetu jest ważnym czynnikiem rozwoju społeczeństwa informacyjnego (zarówno dzieci, młodzieży jak i dorosłych), należy podjąć działania umożliwiające powszechny i bezpłatny dostęp do Internetu dla wszystkich zainteresowanych. Punkty dostępu do Internetu mogłyby zostać zorganizowane w ramach CKiS Gminy Ełk.

1. Zestawienie tabelaryczne zasobów miejscowości Woszczele

Tabela nr 7 Zasoby miejscowości Woszczele

| Rodzaj zasobu | BRAK | Jest o znaczeniu małym | Jest o znaczeniu średnim | Jest o znaczeniu dużym |
|--|------|------------------------|--------------------------|------------------------|
| Środowisko przyrodnicze | | | | |
| 1. Walory krajobrazu | | | | X |
| 2. Walory przyrodnicze | | | | X |
| 3. Walory klimatu (mikroklimat, wiatr, nasłonecznienie) | | X | | |
| 4. Walory szaty roślinnej (np. runo leśne) | | | X | |
| 5. Cenne przyrodniczo obszary lub obiekty | | | | X |
| 6. Świat zwierzęcy (ostoje, siedliska) | X | | | |
| 7. Osobliwości przyrodnicze | | | | X |
| 8. Wody powierzchniowe (cieki, rzeki, stawy) | | | | X |
| 9. Podłoże, warunki hydrogeologiczne. | | | X | |
| 10. Gleby, kopaliny | | | | X |
| Środowisko kulturowe | | | | |
| 1. Walory architektury wiejskiej i osobliwości kulturowe | | | X | |
| 2. Walory zagospodarowania przestrzennego | | X | | |
| 3. Zabytki | | | | X |
| 4. Zespoły artystyczne | X | | | |
| Dziedzictwo religijne i historyczne | | | | |
| 1. Miejsce, osoby, i przedmioty kultu | | X | | |
| 2. Święta, odpusty i pielgrzymki | | X | | |
| 3. Tradycja, obrzędy, gwara | X | | | |
| 4. Legendy, podania i fakty historyczne | | X | | |
| 5. Ważne postacie historyczne | X | | | |
| 6. Specyficzne nazwy | X | | | |
| Obiekty i tereny | | | | |
| 1. Działki pod zabudowę mieszkalną | | X | | |
| 2. Działki pod domy letniskowe | X | | | |
| 3. Działki pod zakłady usługowe i przemysłowe | | X | | |
| 4. Pustostany mieszkaniowe, magazynowe i przemysłowe | X | | | |

| | | | | | |
|--|---|---|---|---|--|
| 5. | Tradycyjne obiekty gospodarskie wsi (kuźnie, młyny) | X | | | |
| 6. | Place i miejsca publicznych spotkań | | X | | |
| 7. | Miejsca sportu i rekreacji | | X | | |
| Gospodarka, rolnictwo | | | | | |
| 1. | Specyficzne produkty (hodowle, uprawy polowe) | | X | | |
| 2. | Znane firmy produkcyjne i zakłady usługowe | X | | | |
| 3. | Możliwe do wykorzystania odpady poprodukcyjne | X | | | |
| Sąsiedzi i przyjezdni | | | | | |
| 1. | Korzystne, atrakcyjne sąsiedztwo (duże miasto, arteria komunikacyjna, atrakcja turystyczna) | | X | | |
| 2. | Ruch tranzytowy | | X | | |
| 3. | Przyjezdni stali i sezonowi | | X | | |
| Potencjał instytucjonalny | | | | | |
| 1. | Placówki opieki społecznej | | | X | |
| 2. | Placówki oświatowe | | | X | |
| 3. | Dom Kultury (świetlica) | X | | | |
| 4. | Poczta | | | X | |
| 5. | Bank | X | | | |
| Ludzie, organizacje, zrzeszenia | | | | | |
| 1. | OSP | | | X | |
| 2. | Zespoły Ludowe, Goło Gospodyń Wiejskich | | X | | |
| 3. | Stowarzyszenia | | X | | |
| 4. | Kluby sportowe | | X | | |

2. Ocena mocnych i słabych stron oraz szans i zagrożeń

Tabela nr 8 Analiza SWOT

| MOCNE STRONY | SŁABE STRONY |
|---|---|
| <p>1) Walory krajobrazowo-przyrodnicze na terenie, występowanie terenów cennych pod względem przyrodniczym.</p> <p>2) Zabytki: cmentarz ewangelicki</p> <p>3) Bogactwo dziedzictwa kulturowego jako potencjał do rozwoju usług związanych z tradycją, historią na rzecz rozwoju tożsamości lokalnej i wykorzystania pod rozwój turystyki.</p> <p>4) Atrakcyjne tereny rekreacyjno wypoczynkowe i atrakcje turystyczne.</p> <p>5) Liczne szlaki, ścieżki piesze i rowerowe.</p> <p>6) Występowanie dużych i zwartych obszarów leśnych, w tym także o charakterze ochronnym.</p> <p>7) Wysoki wskaźnik dostępności do instytucji użyteczności publicznej – potencjał do rozwoju działań kulturalno, oświatowo – sportowych na rzecz mieszkańców i wzmocnienia atrakcyjności spędzania wolnego czasu także dla przyjezdnych turystów.</p> <p>8) Bliskość aglomeracji Białegostoku oraz Olsztyna.</p> <p>9) Atrakcyjność inwestycyjna; - tereny pod zabudowę zakładów przemysłowych, sieci usługowych,</p> <p>10) Atrakcyjność obszaru pod zabudowę mieszkalną – potencjał do rozwoju budownictwa indywidualnego związanego z osiedlaniem stałym i sezonowym z okolicznych aglomeracji.</p> <p>11) Duży potencjał społecznej aktywności – organizacje społeczne a także mnogość aktywnych niezrzeszonych grup kultywujących tradycje, folklor i zwyczaje na obszarach wiejskich.</p> <p>12) Rozbudzona aktywność społeczna, świadomość mechanizmów oddolnych inicjatyw i ich skuteczności dzięki dobrym praktykom i zachętom do skutecznego aktywizowania ludności na rzecz rozwoju .</p> <p>13) Potencjał społeczny (wykształcenie i mobilność zawodowa) młodych ludzi z Woszczel</p> <p>14) Nastawienie na różnicowanie działalności gospodarcze, pozarolnicze na obszarze wsi i wykorzystanie terenów dotychczas nie zaktywizowanych turystycznie.</p> | <p>1) Bezrobocie w Woszczelach na stosunkowo wysokim poziomie – problemy rynku pracy z wykorzystaniem potencjału społecznego spowodowane m.in. specyfiką kwalifikacji i mentalności zawodowych pokolenia pracowników wygenerowanych przez zrestrukturyzowane w latach 90-tych przedsiębiorstwa państwowe branży samochodowej, przetwórstwa tworzyw, drzewnej, zakłady transportowe.</p> <p>2) Niezadowalająca ilość nowo powstających małych i średnich przedsiębiorstw oraz proponowane warunki pracy (niska jakość ofert pracy, roszczeniowe oczekiwania poszukujących pracy) – niski wskaźnik przedsiębiorczości</p> <p>3) Niewystarczająca baza i infrastruktura turystyczno-rekreacyjna- mała gama produktów turystycznych umożliwiających w pełni wykorzystanie walorów naturalnych, kulturowych, gospodarczych i społecznych</p> <p>4) Niewystarczający rozwój agroturystyki</p> <p>5) Niski poziom infrastruktury drogowej i kolejowej</p> <p>6) Słaba promocja walorów Gminy Etłk</p> <p>7) Niedostateczne oznakowanie atrakcji turystycznych przy szlakach komunikacyjnych na obszarze Woszczel</p> |

| SZANSE | ZAGROŻENIA |
|--|---|
| <p>1) Środki unijne na rozwój obszarów wiejskich oraz wszelkie dodatkowe źródła dofinansowania pomysłów dotyczących poprawy jakości życia na obszarach wiejskich</p> <p>2) Świadomość i potrzeba edukacji; jakość kształcenia młodzieży i dorosłych- dostępność szkół, odpowiednie kierunki kształcenia; możliwość szkolenia dofinansowanego ze środków unijnych</p> <p>3) Rozwój turystyki i agroturystyki w regionie</p> <p>4) Malejące bezrobocie w Polsce</p> <p>5) Rosnące zapotrzebowanie na zdrową, ekologiczną żywność</p> <p>6) Podwyższenie standardów życia – więcej bogatych turystów i inwestorów</p> <p>7) Popyt na ustronne, ekologiczne tereny do zamieszkania stałego i sezonowego</p> <p>8) Sprzyjanie i współpraca z lokalnymi samorządami</p> <p>9) Informatyzacja społeczeństwa – zwiększony dostęp do internetu (obszary wykluczone cyfrowo)</p> | <p>1) Ucieczka młodych i wykształconych ludzi poza obszary wiejskie i zagranicę</p> <p>2) Zbytńi fiskalizm, biurokracja, skomplikowane przepisy prawne i procedury pozyskiwania środków</p> <p>3) Niewystarczająca infrastruktura drogowa w regionie</p> <p>4) Niska atrakcyjność miejsc pracy w Woszczelach.</p> |

3. Wizja rozwoju wsi

Tabela nr 9 Perspektywa rozwoju wsi Woszczele

| | |
|---|--|
| Co ma ją wyróżniać? | Estetyka, aktywni mieszkańcy nie mający problemów ze znalezieniem swojego miejsca na rynku pracy, dobrze wyposażone obiekty służące działalności: sportowej, kulturalnej i rekreacyjnej. |
| Jakie ma pełnić funkcje? | Mieszkalna, rolnicza, turystyczna. |
| Kim mają być mieszkańcy? | Aktywni, przedsiębiorczy, dbający o zachowanie estetyki miejscowości, identyfikujący się z miejscowością. |
| Co ma dać utrzymanie? | Mikroprzedsiębiorstwa (sektor handlu, usług i branża rolno - spożywcza), zrównoważone rolnictwo, turystyka. |
| W jaki sposób ma być zorganizowana wieś i mieszkańcy? | Sołtys, Rada Sołecka, stowarzyszenia, grupy młodzieżowe. |
| W jaki sposób mają być rozwiązywane problemy? | Dyskusje, rozmowy, pomoc sąsiedzka, rozwiązywanie problemów na zebraniach wiejskich, współpraca z Urzędem Gminy. |

| | |
|---|--|
| Jak ma wyglądać nasza wieś? | Czysta, estetyczna, bogata, dostępna, bezpieczna, wyróżniająca się dostępną infrastrukturą rekreacyjno-sportową i wysoką atrakcyjnością zamieszkania. |
| Jakie obyczaje i tradycje mają być u nas pielęgnowane i rozwijane? | Związane z historią i kulturą lokalną. |
| Jak mają wyglądać mieszkania i obejścia? | Czyste, estetyczne, dostępne, bezpieczne. |
| Jaki ma być stan otoczenia i środowiska? | Nienaruszony, atrakcyjny. |
| Jakie ma być rolnictwo? | Nowoczesne, nieuciążliwe dla środowiska. |
| Jakle mają być powiązania komunikacyjne? | Dostosowane do potrzeb mieszkańców, bezpieczne. |
| Co zaproponujemy dzieciom i młodzieży? | Aktywny udział w życiu kulturalno - sportowym, bezpłatne zajęcia pozalekcyjne, korzystanie ze świetlicy oraz infrastruktury sportowej, powszechny dostęp do Internetu; |

4. Zestawienie priorytetów, celów i zadań

| |
|--|
| Priorytet I. Modernizacja i rozwój lokalnej infrastruktury społecznej, kulturalnej i sportowo - rekreacyjnej |
| <p>Cele:</p> <ul style="list-style-type: none"> ➤ Zaspokojenie potrzeb społecznych, kulturalnych i rekreacyjnych mieszkańców. ➤ Sprzyjanie kultywowaniu dawnych zwyczajów i tradycji. ➤ Integracja społeczności wiejskiej. ➤ Wzrost poziomu sprawności fizycznej mieszkańców. ➤ Podniesienie standardu życia mieszkańców wsi, poprawa atrakcyjności zamieszkania. ➤ Nieskrępowany dostęp do wiedzy i informacji dla wszystkich mieszkańców. ➤ Poprawa estetyki i wyglądu wsi. <p>Zadania:</p> <ol style="list-style-type: none"> 1.1. Modernizacja boiska szkolnego przy ZSS w Woszczelach 1.2. Budowa świetlicy wiejskiej 1.3. Rozbudowa budynku szkolnego przy ZSS w Woszczelach |

Priorytet II. Rozwój i rozbudowa infrastruktury technicznej

Cele:

- Poprawa standardu życia.
- Wzrost dostępu do obiektów użyteczności publicznej.
- Wzrost znaczenia funkcji mieszkalnej.
- Zwiększenie bezpieczeństwa w ruchu pieszym, również w odniesieniu do dzieci i młodzieży.

Zadania:

- 2.1. Budowa chodnika przy drodze powiatowej.
- 2.2. Punktowe uzupełnienie oświetlenia ulicznego.
- 2.3. Budowa wiaty przystankowej.

Priorytet III. Rewaloryzacja zabytków

Cele:

- Ochrona klimatu i krajobrazu kulturowego wsi.
- Zabezpieczenie zabytkowych cmentarzy przed zniszczeniem.
- Nadanie zabytkowym cmentarzom właściwej rangi społecznej i edukacyjnej wynikającej z ich dziedzictwa kulturowego i historycznego.

Zadania:

- 3.1. Rewitalizacja cmentarza zabytkowego.
- 3.2. Zagospodarowanie zespołu parkowego.

Priorytet IV. Wzrost przedsiębiorczości oraz wyrównywanie szans na rynku pracy

Cele:

- Zwiększenie dochodów mieszkańców.
- Zwiększenie absorpcji wykorzystania funduszy Unii Europejskiej przez mieszkańców wsi.
- Aktywizacja postaw przedsiębiorczych wśród mieszkańców.
- Wyrównywanie szans edukacyjnych dzieci i młodzieży.

Zadania:

- 4.1. Szkolenia z zakresu:
 - Zakładania, prowadzenia i finansowania działalności gospodarczej na obszarach wiejskich.
 - Wyrównywanie szans edukacyjnych dzieci i młodzieży.

Priorytet V. Rolnictwo

Cele:

- Poprawa kultury produkcji rolnej i rozwój rolnictwa ekologicznego.
- Zwiększenie potencjału sektora rolnego.
- Ochrona środowiska naturalnego.
- Dywersyfikacja źródeł dochodów gospodarstw.

Zadania:

- 5.1. Szkolenia zawodowe dla osób pracujących w rolnictwie.
- 5.2. Modernizacja gospodarstw rolnych.
- 5.3. Działalność w ramach grup producentów rolnych.
- 5.4. Płatności rolno środowiskowe.
- 5.5. Różnicowanie w kierunku działalności nierolniczej i reorientacja zawodowa.

5. Społeczna analiza zapotrzebowania

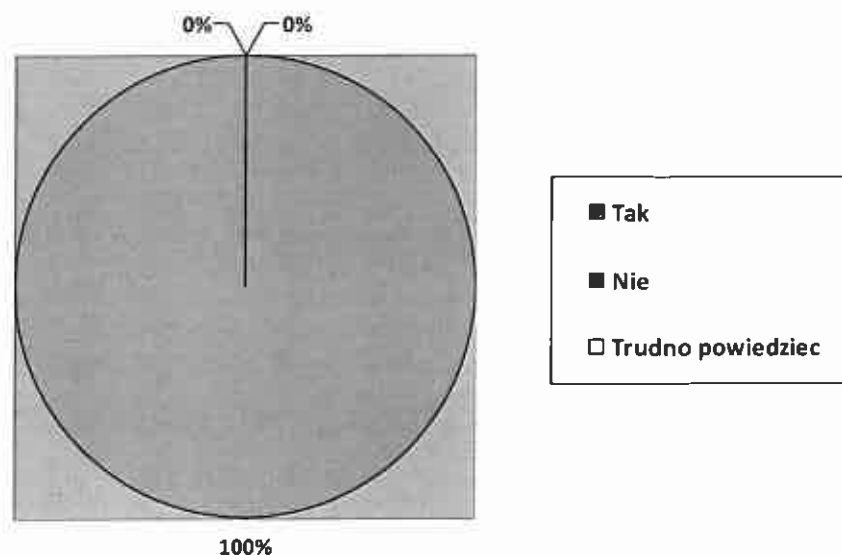
Prace związane z przygotowaniem Planu Odnowy Miejscowości zostały oparte o konsultacje społeczne mające na celu poznanie opinii mieszkańców na temat najważniejszych problemów społecznych oraz kierunków odnowy i dalszego rozwoju wsi Woszczele. Podczas badania ankietowego na próbie N=100 mieszkańców zapytano o potrzebę realizacji działań związanych z Odnową Wsi oraz czy działania wypracowane przez mieszkańców, podczas pierwszego zebrania wiejskiego w dniu 2 grudnia 2009 roku, zostały właściwie wskazane.

Następnie mieszkańcy poproszeni zostali o wyznaczenie obszarów problemowych występujących w miejscowości oraz określenie dotkliwości poszczególnych zjawisk (w skali od 1 do 7, gdzie „7” oznacza najbardziej, podczas gdy „1” najmniej dotkliwy problem). Ostatniego elementem badania była ocena priorytetów inwestycyjnych mieszkańców w oparciu o propozycje zgłoszone podczas zebrania wiejskiego.

Na pytanie „Czy we wsi Woszczele należy realizować działania związane z Odnową Wsi?”:

- ✓ tak, odpowiedziało 100% ankietowanych;
- ✓ nie, odpowiedziało 0% ankietowanych;
- ✓ trudno powiedzieć odpowiedziało 0% ankietowanych.

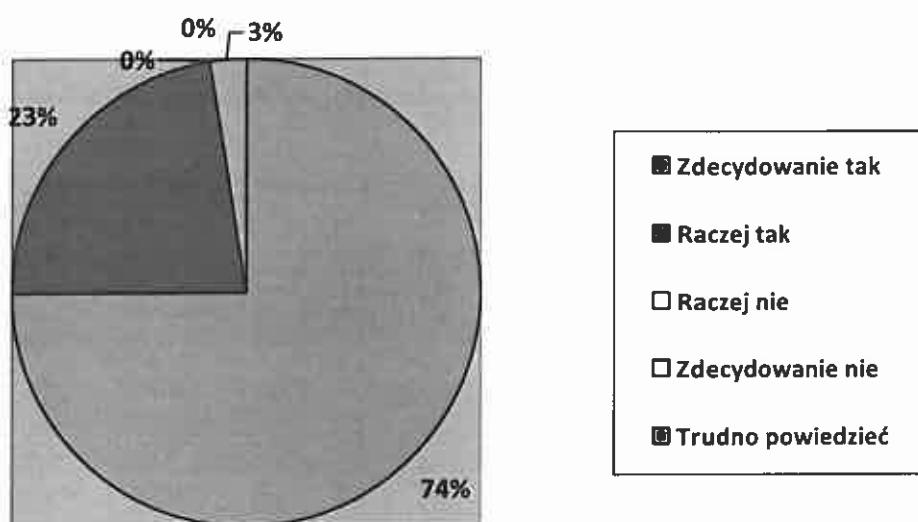
Wykres nr 1 Dane ankietowe „Czy we wsi Woszczele należy realizować działania związane z Odnową Wsi?”



Na pytanie „Czy uważa Pan (i), że działania zawarte w Planie Odnowy Miejscowości Woszczele zostały właściwie wskazane?”

- ✓ zdecydowanie tak, odpowiedziało 74 % ankietowanych;
- ✓ raczej tak, odpowiedziało 23 % ankietowanych;
- ✓ raczej nie, odpowiedziało 0% ankietowanych;
- ✓ zdecydowanie nie, odpowiedziało 0% ankietowanych;
- ✓ trudno powiedzieć, odpowiedziało 3 % ankietowanych.

Wykres nr 2 Dane ankietowe Czy uważa Pan (i), że działania zawarte w Planie Odnowy Miejscowości Woszczele zostały właściwie wskazane?



Mieszkańców poproszono o wskazanie obszarów problemowych występujących w miejscowości wraz z podaniem stopnia dotkliwości poszczególnych zjawisk (w skali od 1 do 7, gdzie 7 oznacza najbardziej, podczas gdy 1 najmniej dotkliwy problem). Z uzyskanych odpowiedzi wynika, że zdecydowanie największym problemem mieszkańców jest "niewystarczająca dostępność komunikacyjna i zły stan dróg", a także "niewłaściwie zagospodarowanej przestrzeni publicznej". Do najmniej dotkliwych problemów mieszkańcy zaliczyli "patologie społeczne".

Mieszkańcy w skali od 1 do 9 ocenili istotność planowanych inwestycji dla poprawy jakości zamieszkania. Z uzyskanych odpowiedzi wynika, że największą potrzebą jest budowa chodnika przy drodze gminnej na całej długości miejscowości Woszczele oraz budowa świetlicy, która byłaby miejscem spotkań zarówno dla dorosłych

jak i dla dzieci (6,10). Najmniejszym poparciem cieszyły się działania związane z zagospodarowaniem zespołu parkowego oraz renowacją cmentarza (2,18).

Zadawalającą akceptację społeczną uzyskały pozostałe działania: budowa placu zabaw (7,33), punktowe uzupełnienie oświetlenia ulicznego (5,10), modernizacja - budowa boiska sportowego lub kompleksu sportowo - rekreacyjnego (7,10), budowa zadaszonych miejsca spotkań (4,70), budowa wiaty przystankowej (4,25).

Wszystkie działania zawarte w Planie Odnowy Miejscowości wsi Woszczele zostały wskazane przez mieszkańców wsi i stanowią wyraz ich potrzeb. Informacje otrzymane na drodze społecznej analizy zapotrzebowania zostały zestawione z możliwościami inwestycyjnymi gminy (środki finansowe, wymogi prawa, dostępne obiekty i grunty itp.) w celu sporządzenia harmonogramu wdrażania wydzielonych zadań.

6. Harmonogram wdrażania planu wraz z kosztorysem (tys. zł)

Tabela nr 10 Harmonogram wdrażania Planu Odnowy Miejscowości wsi Woszczele lata 2012 - 2017

| Lp. | Rodzaj działania | Przewidywany koszt i termin realizacji | | | | |
|--|---|--|------|------|------|------|
| | | 2012 | 2013 | 2014 | 2015 | 2016 |
| PRIORYTET I Modernizacja i rozwój lokalnej infrastruktury społecznej, kulturalnej i sportowo - rekreacyjnej | | | | | | |
| 1. | Modernizacja boiska szkolnego przy ZSS w Woszczelach. | 40 | - | - | - | - |
| 2. | Budowa świetlicy wiejskiej w Woszczelach. | 20 | 570 | - | - | - |
| 3. | Rozbudowa budynku szkolnego przy ZSS w Woszczelach. | 35 | - | 500 | 500 | - |
| PRIORYTET II Rozwój i rozbudowa infrastruktury technicznej | | | | | | |
| 1. | Punktowe uzupełnienie oświetlenia ulicznego. | - | 10 | 10 | 10 | 10 |
| 2. | Remont wiaty przystankowej. | - | - | - | 10 | - |
| PRIORYTET III Rewaloryzacja zabytków | | | | | | |
| 1. | Renowacja starego cmentarza | - | 10 | 10 | - | - |
| PRIORYTET IV Wzrost przedsiębiorczości oraz wyrównywanie szans na rynku pracy | | | | | | |
| 1. | Szkolenia z zakresu zakładania, prowadzenia i finansowania działalności gospodarczej na obszarach | 30 | 30 | 30 | 30 | 30 |
| 2. | Wyrównywanie szans edukacyjnych dzieci i młodzieży. | 20 | 20 | 20 | 20 | 20 |
| PRIORYTET V Rolnictwo | | | | | | |
| 1. | Szkolenia zawodowe dla osób pracujących w rolnictwie. | 35 | 35 | 35 | 35 | 35 |
| 2. | Modernizacja gospodarstw rolnych. | 100 | 100 | 100 | 100 | 100 |
| 3. | Powstawianie grup producentów rolnych. | 50 | 50 | 50 | 50 | 50 |
| 4. | Płatności rolno środowiskowe. | 15 | 15 | 15 | 15 | 15 |
| 5. | Różnicowanie w kierunku działalności nierolniczej i reorientacja zawodowa. | 70 | 70 | 70 | 70 | 70 |

7. Opis planowanych inwestycji i przedsięwzięć aktywizujących społeczność lokalną w miejscowości Woszczele na lata 2012 - 2017

Budowa świetlicy wiejskiej:

Na terenie Woszczel brak jest obiektu kulturalnego, który pomógłby w odpowiedni sposób zagospodarować czas dzieci i młodzieży oferując im bogaty w wydarzenia program. Ponadto na terenie miejscowości nie rozwijają się koła zainteresowań, gdyż brak jest dostępu do lokalu umożliwiającego takie spotkania. W celu zmiany takiego stanu rzeczy planowane jest powstanie świetlicy.

Przeznaczenie świetlicy: Świetlica działałaby w miejscowości Woszczele i współuczestniczyłaby w wydarzeniach przez niego organizowanych (festyny, pikniki kulturalno sportowe itp.). Obiekt ten może stać się w przyszłości także załącznikiem dla powstania na terenie miejscowości organizacji społecznych, mogących realizować swoje cele statutowe w bezpłatnie udostępnianych salach. Świetlica byłaby również udostępniana bezpłatnie mieszkańcom Gminy Ełk. Stanowiłaby miejsce do rozwoju mieszkańców Gminy Ełk poprzez różnego rodzaju gry i zabawy organizowane w świetlicy.

Celem operacji jest stworzenie w miejscowości Woszczele miejsca, które pozwoli na integrowanie się nie tylko mieszkańców z terenu wsi ale również z całej Gminy Ełk, stworzy miejsce do spotkań zarówno młodszej jak i starszej grupy ludzi, miejsce do organizowania wydarzeń kulturalnych, pozwoli mile spędzać wolny czas, a także wpłynie na poprawę jakości życia mieszkańców Woszczel.

8. Sposób monitorowania, oceny i komunikacji społecznej

Monitoring stopnia wykonania zadań przewidzianych w Planie Odnowy Miejscowości będzie realizowany przez Radę Sołecką wsi, Sołtysa oraz Wójta i Radę Gminy w Ełku poprzez:

- analizę budżetu Gminy i stopnia wykonania poszczególnych zadań,
- sprawozdania z wykonania budżetu,
- dokumentacje z odbioru robót inwestycyjnych.

Informacje o podejmowanych działaniach będą publikowane za pośrednictwem:

- tablicy informacyjnej we wsi Woszczele,
- lokalne media.

Komunikacja i wymiana opinii nt. postępów realizacji zadań oraz planowanych przedsięwzięć będzie się odbywała podczas spotkań wiejskich. Każdy pełnoletni mieszkaniec Woszczel będzie uprawniony do monitorowania zakresu oraz stopnia wdrażania planu.

Kontakt pomiędzy wsią a Gminą będzie zachowany poprzez Sołtysa oraz aktywnych mieszkańców miejscowości

Plan Odnowy Miejscowości wsi Woszczele powstał przy współudziale mieszkańców miejscowości, Rady Sołeckiej oraz władz gminy.

Wypracowane priorytety i zadania są wynikiem konsultacji społecznych i stanowią dobro wspólne, którego realizacja leży w interesie stron.