



**ANALIZA**

**STANU GOSPODARKI ODPADAMI NA TERENIE**

**ZWIĄZKU MIĘDZYGMINNEGO**

**„GOSPODARKA KOMUNALNA”**

**ZA 2014 ROK**

Analiza obejmuje obszar 12 gmin: Gmina Miasto Ełk, Gmina i Miasto Olecko, Gmina i Miasto Gołdap, Gmina i Miasto Biała Piska, Gmina Ełk, Gmina Prostki, Gmina Kalinowo, Gmina Stare Juchy, Gmina Kowale Oleckie, Gmina Świętajno, Gmina Wieliczki, Gmina Dubeninki.

Ełk, kwiecień 2015r.

ANALIZA STANU GOSPODARKI ODPADAMI KOMUNALNYMI NA TERENIE ZWIĄZKU  
MIĘDZYGMINNEGO „GOSPODARKA KOMUNALNA” ZA 2014R.

Edycja: 3

Data edycji: 28.04.2015

Opracowanie: Klaudia Supińska - ZMGK w Ełku  
Krzysztof Wilczyński - ZMGK w Ełku

**Spis treści:**

1. Wprowadzenie	str. 6
1.1. Cel przygotowania analizy	str. 6
1.2. Regulacje prawne z zakresu gospodarowania odpadami	str. 6
2. Związek Międzygminny „Gospodarka Komunalna” z siedzibą w Ełku	str. 9
2.1. Powołanie Związku Międzygminnego „Gospodarka Komunalna”	str. 9
2.2. Zadania statutowe	str. 9
2.3. Charakterystyka Związku Międzygminnego „Gospodarka Komunalna”	str. 10
2.3.1. Położenie	str. 10
2.3.2. Ukształtowanie terenu	str. 11
2.3.3. Podział administracyjny, system osadniczy oraz liczba mieszkańców	str. 11
3. Działalność uchwałodawcza gmin członkowskich w związku z wejściem w życie nowej ustawy o utrzymaniu czystości i porządku w gminach	str. 14
4. Postępowanie przetargowe na odbiór odpadów komunalnych	str. 14
5. Model ustalania opłat za gospodarkę odpadami	str. 16
6. Informacja o odpadach komunalnych odebranych z obszaru ZMGK	str. 21
6.1 Informacja o masie poszczególnych rodzajów odpadów komunalnych odebranych z obszaru gmin	str. 21
6.2 Masa odpadów o kodzie 20 03 01 i ex 20 03 01 odebranych z obszarów miejskich i wiejskich	str. 22
6.3 Średnia ilość odpadów na mieszkańca	str. 22
6.4 Osiągnięte poziomy recyklingu, przygotowania do ponownego użycia i odzysku innymi metodami oraz ograniczenia masy odpadów komunalnych ulegających biodegradacji przekazywanych do składowania w ZMGK	str. 25
6.4.1 Poziom ograniczenia masy odpadów komunalnych ulegających biodegradacji przekazywanych do składowania	str. 25
6.4.2 Poziom recyklingu i przygotowania do ponownego użycia papieru, metali, tworzyw sztucznych i szkła	str. 25
6.4.3 Poziom recyklingu, przygotowania do ponownego użycia i odzysku innymi metodami innych niż niebezpieczne odpadów budowlanych i rozbiórkowych	str. 26
6.5 Ilości odpadów komunalnych odebranych z terenu gmin	str. 28
6.6 Ilości odpadów wysegregowanych z masy odpadów komunalnych przekazanych do PGO „Eko-MAZURY”	str. 29
6.7 Wykaz podmiotów wpisanych do rejestru działalności regulowanej uprawnionych do odbioru odpadów komunalnych z terenu ZMGK	str. 30
7. Koszty funkcjonowania gospodarki odpadami w gminach	str. 34
8. Przedsiębiorstwo Gospodarki Odpadami „Eko-MAZURY” Sp. z o.o. w Siedliskach k/Ełku jako RIPOK dla Regionu Wschodniego	str. 39
8.1. Powołanie Spółki	str. 39
8.2. Cel powstania Spółki	str. 43
8.3. Punkty selektywnej zbiórki odpadów komunalnych	str. 43
8.4. Odzysk i unieszkodliwianie odpadów komunalnych w PGO „Eko-MAZURY”	str. 45
8.5. Sytuacja ekonomiczno-finansowa Spółki	str. 47
9. Wykorzystanie odpadów typu RDF	str. 49
10. Rekultywacja składowisk	str. 49
11. Program usuwania azbestu	str. 51
12. Podsumowanie i wnioski	str. 51

**Spis tabel:**

<b>Tabela 1</b> – Jednostki podziału terytorialnego z podaną liczbą mieszkańców wg danych otrzymanych z gmin	str. 12
<b>Tabela 2</b> – Gęstość zaludnienia w gminach należących do ZMGK w 2013 r. wg danych GUS	str. 12
<b>Tabela 3</b> – Informacja o przetargach na odbiór odpadów komunalnych w gminach Związku Międzygminnego „Gospodarka Komunalna” w 2014r.	str.15
<b>Tabela 4</b> – Zestawienie cen za gospodarowanie odpadami komunalnymi na terenie ZMGK w 2014r. wg uchwał Rad Gmin	str. 17
<b>Tabela 5</b> – Częstotliwość odbioru odpadów komunalnych z terenu gmin w 2014r. wg harmonogramów zawartych w SIWZ	str. 19
<b>Tabela 6</b> – Ilości odpadów komunalnych odebranych z obszaru Związku Międzygminnego "Gospodarka Komunalna" wg sprawozdań podmiotów odbierających odpady [Mg]	str. 21
<b>Tabela 7</b> – Ilości odpadów komunalnych o kodzie 20 03 01 i ex 20 03 01 odebranych z terenów miejskich i wiejskich z obszaru ZMGK wg sprawozdań podmiotów odbierających odpady [Mg] w latach 2013-2014	str. 22
<b>Tabela 8</b> – Średnia ilość odpadów komunalnych na mieszkańca odebranych z terenów miejskich i wiejskich z obszaru ZMGK wg sprawozdań podmiotów odbierających odpady w latach 2012 – 2014	str. 23
<b>Tabela 9</b> - Miesięczne ilości odpadów komunalnych odebranych z terenu ZMGK i przekazanych do PGO „Eko-MAZURY” w 2013 i 2014r.	str. 28
<b>Tabela 10</b> - Wykaz podmiotów wpisanych do rejestru działalności regulowanej w 2014r.	str. 30
<b>Tabela 11</b> - Zbiorcza ilość deklaracji złożonych przez właścicieli nieruchomości na terenie ZMGK w 2014r.	str. 38
<b>Tabela 12</b> - Koszty funkcjonowania gospodarki odpadami w gminach ZMGK w 2014r.	str. 39
<b>Tabela 13</b> - Wynik działalności Przedsiębiorstwa Gospodarki Odpadami „Eko- MAZURY” Sp. z o.o. za lata 2012-2014	str. 48
<b>Tabela 14</b> - Wykaz składowisk odpadów komunalnych na terenie ZMGK (na podstawie danych od właścicieli składowisk)	str. 50
<b>Tabela 15</b> - Wykonanie programu usuwania azbestu i wyrobów zawierających azbest dla ZMGK wg danych z Bazy Azbestowej znajdującej się pod adresem <a href="http://www.bazaazbestowa.gov.pl">www.bazaazbestowa.gov.pl</a> (styczeń 2013r.)	str. 51

**Spis rysunków:**

<b>Rysunek 1</b> – Podział administracyjny Regionu Wschodniego wg Planu Gospodarki Odpadami dla województwa warmińsko - mazurskiego na lata 2011-2016	str. 13
<b>Rysunek 2</b> – Plan zagospodarowania terenu Przedsiębiorstwa Gospodarki Odpadami „Eko-MAZURY” Sp. z o.o.	str. 42
<b>Rysunek 3</b> – Podział Regionu Wschodniego na podregiony	str. 44

**Spis wykresów:**

<b>Wykres 1</b> – Przewidywana prognoza demograficzna dla obszaru ZMGK wg danych GUS	str. 13
<b>Wykres 2</b> – Poziom cen ustalony od 1 mieszkańca za odpady komunalne zmieszane i selektywne	str.18
<b>Wykres 3</b> – Średnia ilość odpadów w gminach na mieszkańca w latach 2012-2014	str. 24

- Wykres 4** – Poziom ograniczenia masy odpadów komunalnych ulegających biodegradacji przekazywanych do składowania str. 25
- Wykres 5** – Poziom recyklingu i przygotowania do ponownego użycia papieru, metali, tworzyw sztucznych i szkła str. 26
- Wykres 6** – Poziom recyklingu, przygotowania do ponownego użycia i odzysku innymi metodami innych niż niebezpieczne odpadów budowlanych i rozbiórkowych str. 26
- Wykres 7** – Poziom recyklingu i przygotowania do ponownego użycia papieru, metali, tworzyw sztucznych i szkła w 2014r. w przypadku wylizania przez każdą gminę oddzielnie str. 27
- Wykres 8** – Miesięczne ilości odpadów komunalnych odebranych z terenu ZMGK i przekazanych do PGO „Eko-MAZURY” w 2013 i 2014r. str. 28
- Wykres 9** – Ilości odpadów [Mg] powstałych podczas procesu odzysku lub unieszkodliwiania z masy odpadów komunalnych przekazanych do PGO „Eko-MAZURY” w latach 2012-2014 str.29

**Spis stosowanych skrótów:**

**ZMGK** – Związek Międzygminny „Gospodarka Komunalna” z siedzibą w Ełku

**NFOŚiGW** - Narodowy Fundusz Ochrony Środowiska i Gospodarki Wodnej w Warszawie

**PGO „Eko-MAZURY”** - Przedsiębiorstwo Gospodarki Odpadami „Eko-MAZURY” Sp. z o.o. w Siedliskach k/Ełku

**RIPOK** - Regionalna Instalacja Przetwarzania Odpadów Komunalnych

**WPGO** - Plan Gospodarki Odpadami dla województwa warmińsko-mazurskiego na lata 2011-2016

## 1. Wprowadzenie

### 1.1. Cel przygotowania analizy

Niniejszy dokument stanowi roczną analizę stanu gospodarki odpadami komunalnymi na terenie 12 gmin należących do Związku Międzygminnego „Gospodarka Komunalna”, sporządzoną w celu weryfikacji możliwości technicznych i organizacyjnych gmin w zakresie gospodarowania odpadami komunalnymi.

Analizę sporządzono na podstawie:

- art.3 ust.2 pkt. 10 ustawy z dnia 28 listopada 2013r. o utrzymaniu czystości i porządku w gminach (Dz.U. 2013 poz. 1399 z późn. zm.), w tym:
  - a) możliwości przetwarzania zmieszanych odpadów komunalnych, odpadów zielonych oraz pozostałości z sortowania odpadów komunalnych przeznaczonych do składowania,
  - b) potrzeb inwestycyjnych związanych z gospodarowaniem odpadami komunalnymi,
  - c) kosztów poniesionych w związku z odbieraniem, odzyskiem, recyklingiem i unieszkodliwianiem odpadów komunalnych,
  - d) liczby mieszkańców,
  - e) liczby właścicieli nieruchomości, którzy nie zawarli umowy, o której mowa w art. 6 ust. 1, w imieniu których gmina powinna podjąć działania, o których mowa w art. 6 ust. 6–12,
  - f) ilości odpadów komunalnych wytwarzanych na terenie gminy,
  - g) ilość zmieszanych odpadów komunalnych, odpadów zielonych odbieranych z terenu gminy oraz powstających z przetwarzania odpadów komunalnych pozostałości z sortowania i pozostałości z mechaniczno-biologicznego przetwarzania odpadów komunalnych przeznaczonych do składowania,
- oraz § 7 ust. 1 pkt 10) Statutu Związku Międzygminnego „Gospodarka Komunalna”.

### 1.2. Regulacje prawne z zakresu gospodarowania odpadami

Przy sporządzaniu niniejszej analizy opierano się o dokumenty o charakterze strategicznym, tj.:

1) **ustawa z dnia 28 listopada 2013r. o utrzymaniu czystości i porządku w gminach (Dz.U. 2013 poz. 1399 z późn. zm.)**

Ustawa o utrzymaniu czystości i porządku w gminach określa zadania gminy oraz obowiązki właścicieli nieruchomości dotyczące utrzymania czystości i porządku, a także warunki udzielania zezwoleń podmiotom świadczącym usługi w zakresie objętym regulacją ustawy.

2) **Plan Gospodarki Odpadami dla województwa warmińsko - mazurskiego na lata 2011-2016** przyjęty uchwałą Nr XVIII/333/12 Sejmiku Województwa Warmińsko – Mazurskiego z dnia 19 czerwca 2012r. oraz uchwałą Nr XVIII/334/12 Sejmiku Województwa Warmińsko - Mazurskiego z dnia 19 czerwca 2012r. w sprawie wykonania Planu Gospodarki Odpadami dla Warmińsko - Mazurskiego na lata 2011-2016.

Plan Gospodarki Odpadami dla Województwa Warmińsko-Mazurskiego stanowi realizację przepisów Dyrektywy Parlamentu Europejskiego i Rady 2008/98/WE z dnia 19 listopada 2008r. w sprawie odpadów oraz uchylającej niektóre dyrektywy, jak również ustawy z dnia 27 kwietnia 2001r. o odpadach oraz ustawy z dnia 13 września 1996r. o utrzymaniu czystości i porządku w gminach.

Wojewódzki Plan Gospodarki Odpadami opracowany został w celu osiągnięcia celów założonych w polityce ekologicznej państwa, wdrażania hierarchii postępowania z odpadami oraz zasady bliskości, a także stworzenia w województwie zintegrowanej sieci instalacji gospodarowania odpadami, spełniających wymagania ochrony środowiska.

3) **Krajowy Plan Gospodarki Odpadami 2014 przyjęty uchwałą nr 217 Rady Ministrów z dnia 24 grudnia 2010 r. (M.P. Nr 101, poz. 1183).**

Krajowy Plan Gospodarki Odpadami wyznacza szczegółowe kierunki i cele gospodarki odpadami komunalnymi. Zakłada on rozwój selektywnego zbierania odpadów, budowę instalacji do odzysku materiałowego i energetycznego oraz ograniczenie składowania odpadów wyłącznie do odpadów przetworzonych.

oraz o inne dokumenty, takie jak:

4) **Polityka Ekologiczna Państwa w latach 2009-2012 z perspektywą do roku 2016,** przyjęta uchwałą Sejmu Rzeczypospolitej Polskiej z dnia 22 maja 2009 r. (M.P. Nr 34, poz. 501);

5) **ustawa z dnia 14 grudnia 2012 r. o odpadach (Dz. U. z 2013 r. Nr 21).**

Ustawa o odpadach określa zasady postępowania z odpadami w sposób zapewniający ochronę życia i zdrowia ludzi oraz ochronę środowiska z zasadą zrównoważonego rozwoju, a w szczególności zasady zapobiegania powstawaniu odpadów lub ograniczania ilości odpadów i ich negatywnego oddziaływania na środowisko, a także odzysku lub unieszkodliwiania odpadów.

6) **ustawa z dnia 27 kwietnia 2001r. Prawo ochrony środowiska (Dz. U. z 2013 r., poz. 1232 z późn. zm.).**

Prawna ochrona środowiska wyraża się w regulacji określonych działań, podejmowanych wobec środowiska, a polegających w szczególności na: racjonalnym gospodarowaniu (pozyskiwaniu i wykorzystaniu) zasobów środowiska, czyli jego składników mających znaczenie gospodarcze lub służących do zaspokojenia potrzeb bytowych człowieka; zachowywaniu elementów środowiska w stanie pierwotnym lub możliwie najbardziej do niego zbliżonym (zapobieganie zmianom istniejącego stanu lub przywracanie naruszonego stanu pierwotnego); kształtowaniu środowiska dla uzyskania założonych walorów z punktu widzenia zaspokajania potrzeb człowieka (w tym restaurowanie i uzdrawianie zniszczonych elementów); zapobieganiu wprowadzania zanieczyszczeń, rozumianych jako zjawiska fizyczne, stany, formy substancji i energii o charakterze, ilości czy jakości nienaturalnej dla środowiska, naruszające jego równowagę.

Cechami charakterystycznymi prawa ochrony środowiska, traktowanego jako narzędzie polityki środowiskowej jest to, że prawo to ma szeroko rozwinięte podstawy w naukach przyrodniczych, co odróżnia ten zespół norm od innych składników porządku prawnego. Obejmuje rozległy obszar unormowań prawnych, wykraczających poza każdą z dotychczas ustalonych gałęzi prawa, w skład tego systemu norm wchodzi instytucje prawne wywodzące się z różnych gałęzi prawa, według niektórych poglądów wyodrębniające się w nową gałąź.

7) **ustawa z dnia 13 czerwca 2013 r. o gospodarce opakowaniami i odpadami opakowaniowymi (Dz.U. 2013 poz. 888, z późn. zm.).**

Ustawa o opakowaniach i odpadach opakowaniowych określa wymagania, jakim muszą odpowiadać opakowania ze względu na zasady ochrony środowiska oraz sposoby postępowania z opakowaniami i odpadami opakowaniowymi, zapewniające ochronę życia i zdrowia ludzi oraz ochronę środowiska, zgodnie z zasadą zrównoważonego rozwoju.

- 8) **Rozporządzenie Ministra Środowiska z dnia 25 maja 2012 r. ws. poziomów ograniczenia masy odpadów komunalnych ulegających biodegradacji przekazywanych do składowania oraz sposobu obliczania poziomu ograniczania masy tych odpadów(Dz. U. z 2012 r. Nr 676).**

Rozporządzenie określa poziomy ograniczenia masy odpadów komunalnych ulegających biodegradacji przekazanych do składowania, które gmina jest obowiązana osiągnąć w poszczególnych latach oraz sposób obliczania poziomu ograniczania masy tych odpadów.

- 9) **Rozporządzenie Ministra Środowiska z dnia 29 maja 2012 r. ws. poziomów recyklingu, przygotowania do ponownego użycia i odzysku innymi metodami niektórych frakcji odpadów komunalnych (Dz. U. z 2012 r. Nr 645).**

Rozporządzenie określa poziomy recyklingu i przygotowania do ponownego użycia następujących frakcji odpadów komunalnych: papieru, metali, tworzyw sztucznych i szkła, poziomy recyklingu, przygotowania do ponownego użycia i odzysku innymi metodami innych niż niebezpieczne odpadów budowlanych i rozbiórkowych w poszczególnych latach do dnia 31 grudnia 2020r., a także sposób obliczania tych poziomów.

- 10) **Rozporządzenie Ministra Środowiska z dnia 15 maja 2012 r. ws. wzorów sprawozdań o odebranych odpadach komunalnych, odebranych nieczystościach ciekłych oraz realizacji zadań z zakresu gospodarowania odpadami komunalnymi (Dz. U. z 2012 r., Nr 630).**

- 11) **Rozporządzenie Ministra Środowiska z dnia 11 września 2012 r. ws. mechaniczno-biologicznego przetwarzania zmieszanych odpadów komunalnych (Dz. U. z 2012 r. Nr 1052).**

Powyższe rozporządzenie określa zintegrowany proces technologiczny przetwarzania zmieszanych odpadów komunalnych, składający się z procesów mechanicznego przetwarzania odpadów i biologicznego przetwarzania odpadów, których celem jest przygotowanie odpadów do procesów odzysku, w tym recyklingu, odzysku energii, termicznego przekształcenia lub unieszkodliwiania poprzez składowanie.

- 12) **Rozporządzenie Ministra Środowiska z dnia 09 grudnia 2014 r. ws. katalogu odpadów (Dz. U. z 2014 r. poz. 1923).**



## **2. Związek Międzygminny „Gospodarka Komunalna” z siedzibą w Ełku**

### **2.1 Powołanie Związku Międzygminnego „Gospodarka Komunalna”**

Podstawą prawną powstania Związku jest art. 64 i 68 ustawy o samorządzie gminnym z dnia 8 marca 1990 r.

Związek Międzygminny „Gospodarka Komunalna” z siedzibą w Ełku został powołany przez Rady pięciu gmin położonych w granicach powiatu ełckiego (Miasto Ełk, Gmina Ełk, Gmina Kalinowo, Gmina Prostki, Gmina Stare Juchy).

W dniu 10.01.2004r. Związek został wpisany do Rejestru Związków Międzygminnych pod pozycją 259. Statut Związku Międzygminnego „Gospodarka Komunalna” ogłoszono w Dzienniku Urzędowym Województwa Warmińsko – Mazurskiego nr 8, poz. 173 w dniu 14 stycznia 2004r.

Celem priorytetowym działania powstałego Związku było uporządkowanie gospodarki odpadami w gminach, w tym budowa zakładu unieszkodliwiania odpadów i rekultywacja składowisk oraz pozyskania na ten cel środków z zewnątrz.

Założenia Programu Operacyjnego Infrastruktura i Środowisko, oś II „Gospodarka odpadami i ochrona powierzchni ziemi” na lata 2007-2013, ukierunkowane były na wspieranie w głównej mierze przedsięwzięć zmierzających do utworzenia kompleksowych, skutecznych i efektywnych systemów i instalacji gospodarki odpadami komunalnymi, przeznaczonych do obsługi co najmniej 150 tys. mieszkańców. Aby możliwe było uzyskanie dofinansowania na budowę Zakładu Unieszkodliwiania Odpadów komunalnych w Siedliskach k/ Ełku, Związek Międzygminny rozpoczął proces poszerzenia swoich struktur.

W 2005 r. do Związku przystąpiły gminy:

- z powiatu oleckiego: Gmina Kowale Oleckie, Gmina Olecko, Gmina Świątajno, Gmina Wieliczki,

- z powiatu gołdapskiego: Gmina Dubeninki, Gmina Gołdap,

- z powiatu piskiego: Biała Piska.

Finalnie członkami Związku Międzygminnego „Gospodarka Komunalna” zostało 12 gmin. Związek posiada osobowość prawną i wykonuje zadania publiczne w imieniu własnym i na własną odpowiedzialność.

### **2.2 Zadania statutowe**

Zgodnie ze statutem do zadań Związku należy:

- 1) Budowa, rozbudowa, modernizacja, utrzymanie i eksploatacja regionalnej instalacji do przetwarzania i unieszkodliwiania odpadów komunalnych.
- 2) Ustanawianie selektywnej zbiórki odpadów komunalnych.
- 3) Organizacja punktów selektywnego zbierania odpadów komunalnych w :
  - a) Zakładzie Unieszkodliwiania Odpadów komunalnych w Siedliskach k. Ełku,
  - b) stacji przeładunkowej w Olecku,
  - c) stacji przeładunkowej w Kośmidrach,
  - d) stacji przeładunkowej w Białej Piskiej.
- 4) Tworzenie i prowadzenie punktów zbiórki zużytego sprzętu elektrycznego i elektronicznego pochodzącego z gospodarstw domowych w:
  - a) Zakładzie Unieszkodliwiania Odpadów komunalnych w Siedliskach k. Ełku,
  - b) stacji przeładunkowej w Olecku,

- c) stacji przeładunkowej w Kośmidrach,
  - d) stacji przeładunkowej w Białej Piskiej.
- 5) Tworzenie i prowadzenie punktów zbierania odpadów wielkogabarytowych, odpadów budowlanych z gospodarstw domowych i popiołu w:
- a) Zakładzie Unieszkodliwiania Odpadów komunalnych w Siedliskach k. Ełku,
  - b) stacji przeładunkowej w Olecku,
  - c) stacji przeładunkowej w Kośmidrach,
  - d) stacji przeładunkowej w Białej Piskiej.
- 6) Tworzenie i prowadzenie punktów zbierania odpadów pochodzących z gospodarstw domowych innych niż wymienione w pkt. 3, 4, 5 to jest: przeterminowanych leków, baterii i akumulatorów, świetlówek i innych odpadów zawierających rtęć, oleje odpadowe i tłuszcze jadalne w:
- a) Zakładzie Unieszkodliwiania Odpadów komunalnych w Siedliskach k. Ełku,
  - b) stacji przeładunkowej w Olecku,
  - c) stacji przeładunkowej w Kośmidrach,
  - d) stacji przeładunkowej w Białej Piskiej.
- 7) Prowadzenie recyklingu w celu osiągnięcia jego poziomu określonego przepisami prawa.
- 8) Zapewnienie ograniczenia masy odpadów komunalnych ulegających biodegradacji i przekazywanych do składowania do poziomów określonych przepisami prawa.
- 9) Roczna sprawozdawczość z realizacji zadań z zakresu gospodarowania odpadami komunalnymi.
- 10) Dokonywanie analizy stanu gospodarki odpadami komunalnymi.
- 11) Uchwalanie aktów prawa miejscowego w celu realizacji ww. zadań.
- 12) Współdziałanie z Gminami w tworzeniu projektów aktów prawa miejscowego służącego realizacji innych zadań z zakresu gospodarki odpadami.
- 13) Rekultywacja składowisk odpadów.
- 14) Usuwanie azbestu i wyrobów zawierających azbest na terenie Związku.
- 15) Rozwój turystyki, rekreacji i związanych z tym usług.
- 16) Tworzenie nowych miejsc pracy.
- 17) Współdziałanie z innymi związkami, gminami, instytucjami i władzami wojewódzkimi w zakresie budowy infrastruktury komunalnej i usług zgodnie z obowiązującymi przepisami i wymogami Unii Europejskiej.
- 18) Informacja, edukacja społeczności lokalnej i promowanie Związku.
- 19) Zabieganie o środki finansowe zewnętrzne na finansowanie przyjętych przedsięwzięć.
- 20) Realizacja powyższych zadań w zgodzie z zasadą zrównoważonego rozwoju na terenie działania Związku.

## **2.3 Charakterystyka Związku Międzygminnego „Gospodarka Komunalna”**

### **2.3.1. Położenie**

Obszar Związku Międzygminnego „Gospodarka Komunalna” obejmuje teren zlokalizowany w północno wschodniej Polsce, we wschodnim krańcu województwa warmińsko – mazurskiego, graniczący od północy z obszarem kaliningradzkim. Omawiany obszar obejmuje teren 12 gmin i 4 powiatów. Są to gminy: miasto Ełk (powiat ełcki), gmina Ełk (powiat ełcki), gmina Stare Juchy (powiat ełcki), gmina Kalinowo (powiat ełcki), gmina Prostki

(powiat ełcki), miasto i gmina Olecko (powiat olecki), gmina Kowale Oleckie (powiat olecki), gmina Świętajno (powiat olecki), gmina Wieliczki (powiat olecki), miasto i gmina Gołdap (powiat gołdapski), gmina Dubeninki (powiat gołdapski), miasto i gmina Biała Piska (powiat piski).

Jest to obszar o dużych walorach rekreacyjnych, turystycznych oraz przyrodniczych. Od północy dwie z gmin należących do Związku (Gołdap i Dubeninki) graniczą z Obwodem Kaliningradzkim i Litwą.

Zgodnie z Planem Gospodarki Odpadami dla województwa warmińsko - mazurskiego na lata 2011-2016 obszar gmin należących do Związku Międzygminnego „Gospodarka Komunalna” stanowi Region Wschodni gospodarki odpadami.

### **2.3.2 Ukształtowanie terenu**

Zgodnie z podziałem na regiony, gminy i miasta należące do Związku Międzygminnego „Gospodarka Komunalna”, znajdują się w zasięgu prowincji: Nizina Wschodniobałtycka, pod prowincji: Pojezierza Wschodniobałtyckiego oraz dwóch makroregionów: Pojezierza mazurskiego i Litewskiego, w obrębie następujących mezoregionów:

- Puszcza Romincka – teren falisty, z licznymi morenami (gmina Dubeninki, Gołdap);
- Pojezierze Wschodniosuwalskie (gmina Dubeninki, Gołdap);
- Pojezierze Zachodniosuwalskie – jego rzeźbę tworzą liczne moreny martwego lodu, wzgórza moren czołowych, pagórki kemowe oraz równiny sandrowe. Jest obszarem rolniczym, pozbawionym jezior o niewielkim zalesieniu (gmina Olecko, gmina Dubeninki, Wieliczki, Kowale Oleckie, Gołdap);
- Kraina Węgorapy – o charakterze kotliny o płaskim dnie, brak jest prawie zupełnie jezior (Gołdap);
- Pojezierze Ełckie – o charakterze pochylonej w kierunku południowo-zachodnim wysoczyzny morenowej (gmina Olecko, Wieliczki, Kowale Oleckie, Kalinowo, gmina Ełk, Miasto Ełk, Stare Juchy, Świętajno, Biała Piska, Stare Juchy);
- Wzgórza Szeskie – o dużych deniwelacjach terenu, licznych pagórkach oraz małym zalesieniu (powiat olecki, miasto i gmina Gołdap, gmina Świętajno).

### **2.3.3. Podział administracyjny, system osadniczy oraz liczba mieszkańców**

Związek Międzygminny „Gospodarka Komunalna” obejmuje 545 miejscowości, z czego 541 to miejscowości wiejskie, zgrupowane w 359 sołectwach, oraz 4 miasta (Ełk, Olecko, Gołdap i Biała Piska). Istniejąca sieć osadnicza cechuje się nierównomiernością.

Omawiany obszar zajmuje powierzchnię 2 974 km<sup>2</sup> i jest zamieszkiwany przez około 158 000 mieszkańców (2013r.), co daje średnią zaludnienia 53 osoby/km<sup>2</sup>.

Najmniejsze zagęszczenie osób na 1 km<sup>2</sup> występuje w gminie Dubeninki (17 osób/km<sup>2</sup>) i Świętajno (19 osób/km<sup>2</sup>). Najwięcej osób na km<sup>2</sup> przypada w mieście Ełk - 2695. Miasto Ełk tworzy najbardziej zurbanizowany obszar na terenie działania Związku Międzygminnego.

Duża nierównomierność sieci osadniczej, niski poziom zaludnienia i znaczne odległości wpływają w sposób zasadniczy na koszty transportu odpadów komunalnych od mieszkańców do punktów przeładunkowych i PGO „Eko-MAZURY”.

ANALIZA STANU GOSPODARKI ODPADAMI KOMUNALNYMI NA TERENIE ZWIĄZKU  
MIĘDZYGMINNEGO „GOSPODARKA KOMUNALNA” ZA 2014R.

**Tabela 1** Jednostki podziału terytorialnego z liczbą mieszkańców wg danych otrzymanych z gmin

Lp.	Podmiot	Powiat	Liczba mieszkańców										
			2005	2006	2007	2008	2009	2010	2011	2012	2013	2014	
1	gmina miejska	<b>Ełk</b>	ełcki	56 393	56 454	56 614	57 102	57 229	57 454	57 578	57 644	57 536	57 577
2	gmina miejsko-wiejska	<b>Olecko</b>	olecki	22 034	21 983	21 903	21 919	21 916	22 337	22 321	21 815	22 214	22 092
3	gmina miejsko-wiejska	<b>Gołdap</b>	gołdapski	20 520	20 426	20 392	20 399	20 457	20 460	20 466	20 326	20 294	20 262
4	gmina miejsko-wiejska	<b>Biała Piska</b>	piski	12 938	12 809	12 779	12 747	12 642	12 591	12 506	12 401	12 249	12 173
5	gmina wiejska	<b>Ełk</b>	ełcki	10 438	10 457	10 483	10 553	10 688	10 744	10 845	10 902	10 908	11 001
6	gmina wiejska	<b>Prostki</b>	ełcki	7 799	7 771	7 776	7 751	7 732	7 734	7 753	7 684	7 674	7 613
7	gmina wiejska	<b>Kalinowo</b>	ełcki	7 362	7 314	7 270	7 215	7 177	7 291	7 322	7 292	7 064	7 037
8	gmina wiejska	<b>Kowale Oleckie</b>	olecki	5 888	5 893	5 791	5 797	5 663	5 564	5 528	5 290	5 317	5 449
9	gmina wiejska	<b>Stare Juchy</b>	ełcki	4 216	4 179	4 151	4 137	4 072	4 136	4 108	4 071	4 071	4 038
10	gmina wiejska	<b>Świątajno</b>	olecki	4 242	4 276	4 034	4 190	3 949	3 899	3 869	3 997	3 994	4 089
11	gmina wiejska	<b>Wieliczki</b>	olecki	3 609	3 620	3 435	3 407	3 407	3 428	3 419	3 462	3 419	3 382
12	gmina wiejska	<b>Dubeninki</b>	gołdapski	3 400	3 382	3 351	3 321	3 374	3 280	3 307	3 240	3 295	3 282
		<b>Razem</b>		<b>158 839</b>	<b>158 564</b>	<b>157 979</b>	<b>158 538</b>	<b>158 306</b>	<b>158 918</b>	<b>159 022</b>	<b>158 124</b>	<b>158 035</b>	<b>157 995</b>

**Tabela 2** Gęstość zaludnienia w gminach należących do ZMGK w 2013 r. wg danych GUS

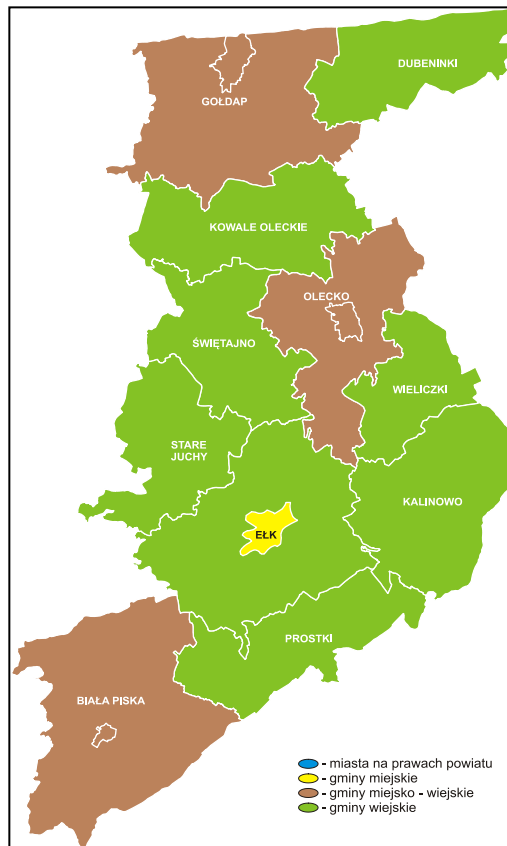
Gmina	Powierzchnia w km <sup>2</sup>	Ludność	
		ogółem	na 1 km <sup>2</sup>
<b>Miasto Ełk</b>	<b>21</b>	<b>59 646</b>	<b>2 834</b>
<b>Miasto Olecko</b>	<b>12</b>	<b>16 556</b>	<b>1 435</b>
Gmina Olecko	255	5 657	22
<b>Miasto Gołdap</b>	<b>17</b>	<b>13 791</b>	<b>802</b>
Gmina Gołdap	345	6 682	19
<b>Miasto Biała Piska</b>	<b>4</b>	<b>4 114</b>	<b>1 270</b>
Gmina Biała Piska	416	8 116	19
Gmina Ełk	380	11 071	29
Prostki	231	7 538	33
Kalinowo	284	7 071	25
Kowale Oleckie	251	5 333	21
Stare Juchy	197	3 959	20
Świątajno	215	3 994	19
Wieliczki	141	3 419	24
Dubeninki	205	3 113	15

Liczba mieszkańców gmin należących do ZMGK wg danych otrzymanych od gmin od 2005 roku do 2010 roku kształtuje się na podobnym poziomie. Niewielkie spadki liczby mieszkańców w porównaniu z poprzednim rokiem występują w latach 2006, 2008, 2009. Spadek liczby mieszkańców utrzymuje się od 2012r. Liczba mieszkańców w 2014r. jest niższa niż w 2005r. o 844 osób.

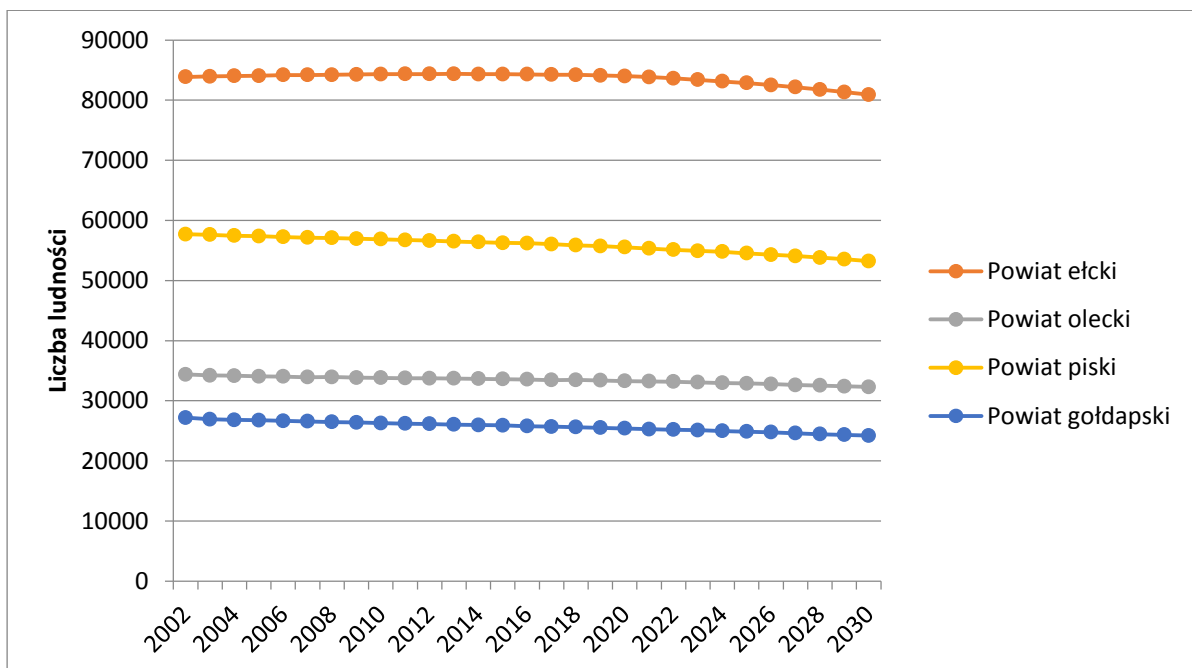
To dane ewidencyjne. Rzeczywista liczba zamieszkujących jest niższa w związku z migracją i emigracją – głównie młodzieży do dużych ośrodków miejskich lub w poszukiwaniu pracy i lepszych warunków życia za granicą.

ANALIZA STANU GOSPODARKI ODPADAMI KOMUNALNYMI NA TERENIE ZWIĄZKU  
MIĘDZYGMINNEGO „GOSPODARKA KOMUNALNA” ZA 2014R.

**Rysunek 1** Podział administracyjny Regionu Wschodniego wg Planu Gospodarki Odpadami dla województwa warmińsko - mazurskiego na lata 2011-2016



**Wykres 1** Przewidywana prognoza demograficzna dla obszaru ZMGK wg danych GUS



### **3. Działalność uchwałodawcza gmin członkowskich zgodnie z ustawą o utrzymaniu czystości i porządku w gminach**

Zgodnie z ustawą o utrzymaniu czystości i porządku w gminach Rady Gmin członkowskich zobowiązane były do podjęcia szeregu uchwał regulujących całokształt gospodarki odpadami w gminach, poczynając od regulaminu utrzymania czystości i porządku w gminach, poprzez wybór metody obliczania i wysokości opłaty, czy ustanowienie selektywnej zbiórki odpadów.

Przeprowadzenie postępowań przetargowych na wyłonienie podmiotu odbierającego odpady komunalne poprzedzone zostało przez każdą gminę należącą do Związku Międzygminnego „Gospodarka Komunalna” podjęciem istotnych uchwał tj.:

1. Uchwała w sprawie przyjęcia regulaminu utrzymania czystości i porządku na terenie gminy.
2. Uchwały w sprawie postanowienia o odbieraniu odpadów komunalnych od właścicieli nieruchomości, na których nie zamieszkują mieszkańcy, a powstają odpady.
3. Uchwała w sprawie wyboru metody ustalenia opłaty za gospodarowanie odpadami komunalnymi oraz ustalenia wysokości tej opłaty i ustalenia stawki opłaty za pojemnik.
4. Uchwała w sprawie ustalenia sposobu obliczania opłaty za gospodarowanie odpadami komunalnymi na nieruchomościach, które w części stanowią nieruchomości zamieszkałe a w części nieruchomości niezamieszkałe.
5. Uchwała w sprawie określenia wzoru deklaracji o wysokości opłaty za gospodarowanie odpadami komunalnymi, składanej przez właścicieli nieruchomości.

### **4. Postępowania przetargowe na odbiór odpadów komunalnych**

Każda z gmin należących do ZMGK dopełniła obowiązku przeprowadzenia przetargu na odbiór odpadów. 10 gmin (Miasto Ełk, Olecko, Gołdap, Biała Piska, Prostki, Stare Juchy, Kowale Oleckie, Świętajno, Kalinowo i Dubeninki) ogłosiło przetarg na odbiór i transport odpadów, natomiast 2 gminy (Ełk i Prostki) ogłosiły przetarg na odbiór i zagospodarowanie odpadów komunalnych.

Samorządy zawierały umowy na świadczenie tych usług na okres 12 miesięcy – 5 gmin, na okres 18 miesięcy – 3 gminy, na okres 24 miesięcy – 3 gminy oraz na okres 36 miesięcy – 1 gmina.

Podmioty, które wygrały przetargi w 2014r. to:

- MPO Sp. z o.o. w Białymstoku, ul. 42 Pułku Piechoty 48, Białystok - 4 przetargi,
- KOMA Sp. z o.o. Sp.k ul. Sikorskiego 19C, Ełk – 3 przetargi,
- AR-TEC Artur Kowalik, ul. Orzeszkowej 8b, Ełk – 1 przetarg,
- UNI-MAX Urszula Janiszewska ul. Tęczowy Las 2A/7, Bartąg – 1 przetargi,
- KONSORCJUM FIRM: KOMA Usługi Komunalne Jakub Maniak w Ełku, PUK Sp. z o.o. w Ełku, AR-TEC Artur Kowalik, Przedsiębiorstwo Usługowo-Handlowe Czesław Maniak, Ełk - 1 przetarg,
- KOWALIK & MANIAK Usługi Komunalne s.c., Ełk ul. Orzeszkowej 8B, Ełk – 1 przetarg,
- FTU "EKO" S.C. Z. Andruczyk M. Andruczyk, ul. Słoneczna 12, Jeleniewo – 1 przetarg,
- Usługi Sprzętowo-Transportowe i Wywóz Nieczystości Józef Brzeziński ul. Zatorowa 1, Gołdap – 1 przetarg.

ANALIZA STANU GOSPODARKI ODPADAMI KOMUNALNYMI NA TERENIE ZWIĄZKU  
MIĘDZYGMINNEGO „GOSPODARKA KOMUNALNA” ZA 2014R.

**Tabela 3** Informacja o przetargach na odbiór odpadów komunalnych w gminach Związku Międzygminnego „Gospodarka Komunalna” w 2014r.

Lp	Nazwa Gminy	Liczba mieszkańców wzesień 2014	Liczba mieszkańców wg przetargu	Kwota przetargu brutto	Kwota miesięcznie na 1 mieszkańca wg przetargu	Kwota miesięcznie na 1 mieszkańca wg liczby mieszkańców na wzesień 2014	Rozstrzygnięcie przetargu	Okres umowy	Uwagi
1	Gmina Miasto Elk	57 577	57 400	194 400,00 zł/m-c	3,39 zł	3,38 zł	KONSORCJUM FIRM: KOMA Usługi Komunalne Jakub Maniak w Elku, PUK Sp. z o.o. w Elku, AR-TEC Artur Kowalik, Przedsiębiorstwo Usługowo-Handlowe Czesław Maniak	01.07.2014 - 31.12.2015	Odbiór nieruchomości zamieszkałe
2	Gmina Olecko	22 092	17 894	3 Części: 1 903 564,80 zł/36m-cy	2,96 zł	2,39 zł	MPO Sp. z o.o. w Białymstoku, ul. 42 Pułku Piechoty 48, 15-950 Białystok	01.07.2014 - 30.06.2017	Odbiór nieruchomości zamieszkałe i niezamieszkałe
3	Gmina Gołdap	20 262	20 270	37 800,00 zł/m-c	1,86 zł	1,87 zł	Usługi Sprzętowo-Transportowe i Wywóz Nieczystości Józef Brzeziński ul. Zatorowa 1 Gołdap	01.07.2014 - 31.12.2015	Odbiór nieruchomości zamieszkałe
4	Gmina Biała Piska	12 173	12 116	12 sektorów: łącznie 227 820,00/za rok	1,57 zł	1,56 zł	Sektor 1,2,3,7,9,10,11 - KOMA Sp. z o.o. Sp. K., ul. Sikorskiego 19C, 19-300 Elk Sektor 4,5,6,8 - MPO Sp. z o.o. w Białymstoku, ul. 42 Pułku Piechoty 48, 15-950 Białystok	01.07.2014 - 30.06.2015	Odbiór nieruchomości zamieszkałe i niezamieszkałe
5	Gmina Elk	11 001	8 274	44 679,60 zł/m-c	5,40 zł	4,06 zł	KOWALIK & MANIAK Usługi Komunalne s.c. Elk ul. Orzeszkowej 8B Elk	01.01.2014 - 31.12.2015	Odbiór i zagospodarowanie nieruchomości zamieszkałe
6	Gmina Prostki	7 613	7 662	Zadanie I - 437 760,00zł/za rok Zadanie II - 9 072,00 zł/za rok Zadanie III - (śr.za 1Mg) 480,60 zł	4,86 zł	4,89 zł	MPO Sp. z o.o. w Białymstoku, ul. 42 Pułku Piechoty 48,15-950 Białystok	01.07.2014 - 30.06.2015	Odbiór i zagospodarowanie nieruchomości zamieszkałe i niezamieszkałe
7	Gmina Kalinowo	7 037	4 984	1. część odbiór odpadów komunalnych: 138 000,00 zł/ za rok 2. część odbiór odpadów z nieruchomości administrowanych przez UG: cena ryczałtowa brutto za pojemnik KP-7 + PA-1100: 213,84 zł za sztukę	2,31 zł	1,63 zł	KOMA Sp. z o.o.Sp.k ul. Sikorskiego 19C Elk	01.07.2014 - 30.06.2015	Odbiór nieruchomości zamieszkałe i odbiór odpadów z nieruchomości administrowanych przez UG
8	Gmina Kowale Oleckie	5 449	5 508	435 443,04 zł/2 m-ce	3,29 zł	3,33 zł	FTU "EKO" S.C. Z. Andruczyk M. Andruczyk, ul. Słoneczna 12, Jeleniewo	01.01.2015 - 31.12.2016	Odbiór nieruchomości zamieszkałe i niezamieszkałe
9	Gmina Stare Juchy	4 038	2 584	168 000 zł/rok	5,42 zł	3,47 zł	KOMA Sp. z o.o.Sp.k ul. Sikorskiego 19C Elk	01.01.2015 - 31.12.2015	Odbiór nieruchomości zamieszkałe i niezamieszkałe
10	Gmina Świątajno	4 089	4 091	255 312,00 zł/18m-cy	3,47 zł	3,47 zł	AR-TEC Artur Kowalik, ul. Orzeszkowej 8b, 19-300 Elk	01.07.2014 - 31.12.2015	Odbiór nieruchomości zamieszkałe i niezamieszkałe
11	Gmina Wieliczki	3 382	3 550	14 472,00/m-c	4,08 zł	4,28 zł	MPO Sp. z o.o. w Białymstoku, ul. 27 Lipca 62,15-950 Białystok	01.01.2015 - 31.12.2015	Odbiór nieruchomości zamieszkałe i niezamieszkałe
12	Gmina Dubeninki	3 282	3 282	15 800 zł/m-c	4,81 zł	4,81 zł	UNI-MAX Urszula Janiszewska ul. Tęczowy Las 2A/7, 10-687 Bartąg	09.01.2015 - 31.12.2016	Odbiór nieruchomości zamieszkałe

W postępowaniu przetargowym na wyłonienie podmiotów odbierających odpady komunalne, gminy należące do ZMGK podeszły w różny sposób co do zakresu, systemu selektywnej zbiórki odpadów i częstotliwości odbioru. Na podstawie zestawienia tabelarycznego można podejście gmin podzielić na następujące grupy: na 12 gmin, 2 gminy wiejskie ogłosiły przetargi na odbiór odpadów komunalnych z ich zagospodarowaniem (gminy Ełk i Prostki).

## 5. Model ustalania opłat za gospodarkę odpadami

Wprowadzony nowelą z 1 lipca 2011 r. model gospodarowania odpadami ma służyć przede wszystkim:

- a) **uszczelnieniu systemu** tak, aby obejmował on wszystkich „wytwórców” śmieci na terenie danej jednostki samorządu terytorialnego (w starym modelu jedynie ok. 80% podmiotów wytwarzających odpady należało do systemu),
- b) **selektywnemu zbieraniu odpadów „u źródła”** tj. wstępnej segregacji śmieci przez podmioty, które je wytwarzają,
- c) **zmniejszeniu masy odpadów komunalnych ulegających biodegradacji** kierowanych do składowania, a także ogólnej ilości odpadów,
- d) dążeniu do całkowitego **wyeliminowania nielegalnych składowisk odpadów**,
- e) **zapewnieniu budowy i utrzymania niezbędnej infrastruktury technicznej**, czyli instalacji służących odzyskiwaniu oraz unieszkodliwianiu odpadów komunalnych w inny sposób aniżeli ich składowanie na tzw. wysypiskach,
- f) **właściwemu nadzorowi** nad postępowaniem z odpadami komunalnymi, zarówno na etapie ich powstawania, jak i dalszego procesu dokonywanego przez przedsiębiorców prowadzących działalność w zakresie odbierania odpadów komunalnych,
- g) **zmniejszeniu zagrożeń dla środowiska**, powstających wskutek transportu odpadów z miejsc ich wytwarzania do punktu odzyskiwania bądź unieszkodliwiania, dzięki podziałowi województw na regiony gospodarki odpadami.

Zgodnie z art. 6r ust. 2 ustawy o utrzymaniu czystości i porządku w gminach obecnie obowiązujący model gospodarowania odpadami komunalnymi obejmuje:

- 1) odbieranie, transport, zbieranie, odzysk i unieszkodliwianie odpadów komunalnych,
- 2) tworzenie i utrzymanie punktów selektywnego zbierania odpadów komunalnych, obsługę administracyjną systemu.

Z uwagi na przemodelowanie całego systemu odbioru odpadów komunalnych, jednym z najważniejszych działań samorządów, niezbędnych do budowy nowej struktury jest oszacowanie całkowitej ilości odpadów, które powstają na terenie danej gminy. Czynność ta jest niezbędna do analizy potrzeb inwestycyjnych w zakresie budowy infrastruktury oraz wyliczenia opłaty pobieranej od mieszkańców.

Kolejnym ważnym wskaźnikiem dla funkcjonowania nowego systemu jest zadeklarowanie rzeczywistej liczby mieszkańców zamieszkujących daną nieruchomość z uwagi na wnoszone opłaty za gospodarowanie odpadami. Zaniżenie liczby mieszkańców w stosunku do ilości „produkowanych” odpadów powodować będzie niedostateczną ilość środków finansowych, którymi dysponuje jednostka samorządu. Pośrednio wpłynie to na opłacalność transportu odpadów, jak i instalacji do ich przetwarzania i unieszkodliwiania.



ANALIZA STANU GOSPODARKI ODPADAMI KOMUNALNYMI NA TERENIE ZWIĄZKU  
MIĘDZYGMINNEGO „GOSPODARKA KOMUNALNA” ZA 2014R.

Zgodnie z art. 6j ust. 1 ustawy o utrzymaniu czystości i porządku w gminach opłata za gospodarowanie odpadami komunalnymi stanowi iloczyn stawki opłaty ustalonej przez radę gminy w formie uchwały oraz:

- 1) liczby mieszkańców zamieszkujących daną nieruchomość, lub
- 2) ilości zużytej wody z danej nieruchomości, lub
- 3) powierzchni lokalu mieszkalnego.

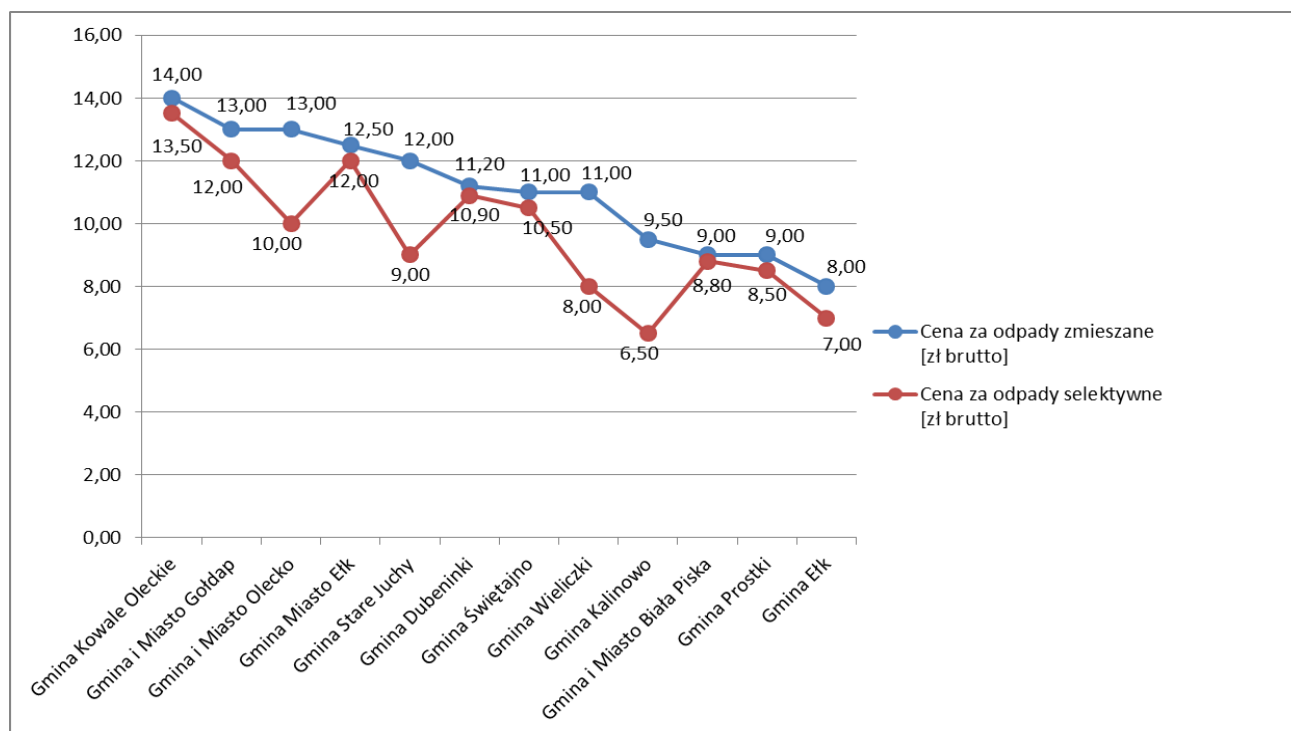
**Każda z gmin należących do Związku Międzygminnego „Gospodarka Komunalna” na mocy uchwał w sprawie wyboru metody ustalenia opłaty za gospodarowanie odpadami uchwaliała, że opłata za gospodarowanie odpadami komunalnymi pobierana przez gminę od właścicieli nieruchomości, na których zamieszkują mieszkańcy, będzie obliczana w oparciu o liczbę mieszkańców zamieszkujących daną nieruchomość.**

**Tabela 4** Zestawienie cen za gospodarowanie odpadami komunalnymi na terenie ZMGK w 2014r. wg uchwał Rad Gmin

Lp	Gminy ZMGK	Rodzaj opłaty	Cena za odpady zmieszane [zł brutto]	Cena za odpady selektywne [zł brutto]	Różnica między ceną za zmieszane a selektywne [zł]	Różnica między ceną za selektywne a zmieszane [%]
0	1	2	3	4	5=(3-4)	6=(4/3)
1	Gmina Miasto Ełk	bardzo małe gosp. dom. (1 os)	12,00	11,00	1,00	-8,33
		małe gosp. dom. (2 os)	25,00 (12,50 os)	24,00 (12,00 os)	1,00 (0,5 os)	-4,00
		średnie gosp. dom. (3 os)	38,00 (12,66 os)	36,00 (12,00 os)	2,00 (0,66 os)	-5,26
		duże gosp. dom. (4 os)	46,00 (11,50 os)	44,00 (11,00 os)	2,00 (0,5 os)	-4,35
		bardzo duże gosp. dom. (5 os i więcej)	51,00 (10,20 os)	49,00 (9,80 os)	2,00 (0,4 os)	-3,92
2	Gmina i Miasto Olecko	od mieszkańca	13,00	10,00	3,00	-23,08
3	Gmina i Miasto Gołdap	od mieszkańca	13,00	12,00	1,00	-7,69
4	Gmina i Miasto Biała Piska	od mieszkańca	9,00	8,80	0,20	-2,22
5	Gmina Ełk	od mieszkańca	8,00	7,00	1,00	-12,50
6	Gmina Prostki	od mieszkańca	9,00	8,50	0,50	-5,56
7	Gmina Kalinowo	od mieszkańca	9,50	6,50	3,00	-31,58
8	Gmina Kowale Oleckie	od mieszkańca	14,00	13,50	0,50	-3,57
9	Gmina Stare Juchy	od mieszkańca	12,00	9,00	3,00	-25,00
10	Gmina Świętajno	od mieszkańca	11,00	10,50	0,50	-4,55
11	Gmina Wieliczki	od mieszkańca	11,00	8,00	3,00	-27,27
12	Gmina Dubeninki	od mieszkańca	11,20	10,90	0,30	-2,68

Analizując rodzaje opłat ustalonych przez poszczególne rady gmin, na 12 samorządów, 11 ustaliło, że opłata za gospodarowanie odpadami komunalnymi odbywać się będzie od mieszkańca. Natomiast Gmina Miasto Ełk ustaliła opłatę od wielkości gospodarstwa domowego, przy czym zróżnicowała gospodarstwa według podziału: bardzo małe gospodarstwo (1 osoba), małe gospodarstwo (2 osoby), średnie gospodarstwo (3 osoby), duże gospodarstwo (4 osoby) i bardzo duże gospodarstwo (5 osób i więcej).

**Wykres 2** Poziom cen ustalony od 1 mieszkańca za odpady komunalne zmieszane i selektywne



Wskazana regulacja skorelowana jest z unormowaniem nakładającym na właściciela nieruchomości obowiązek złożenia do wójta, burmistrza lub prezydenta miasta deklaracji o wysokości opłaty za gospodarowanie odpadami komunalnymi w terminie 14 dni od dnia zamieszkania na danej nieruchomości pierwszego mieszkańca lub powstania na danej nieruchomości odpadów komunalnych.

Bez wątplenia, żadna ze wskazanych powyżej metod ustalania opłaty nie stanowi idealnego rozwiązania i każda obarczona jest niebezpieczeństwem przekłamań, które wpłynąć mogą na niedokładną i niewystarczającą ilość funduszy w systemie. Wystarczy wskazać, iż faktyczna liczba mieszkańców zamieszkujących daną nieruchomość może być trudna do ustalenia i odbiegać od rzeczywistości. Przyjęcie powierzchni lokalu jako wyznacznika może prowadzić do błędnego przekonania, iż jest ona wprost proporcjonalna do ilości wytworzonych odpadów. Przyjęcie tej metody może wręcz prowokować do ich większej „produkcji”, z uwagi na nieunikniony obowiązek ponoszenia opłat „od metra”, co z kolei stoi w sprzeczności z jednym z głównych postulatów reformy (tj. zmniejszania ogólnej ilości odpadów komunalnych). Ilość zużywanej wody w danej nieruchomości wydaje się być najbardziej weryfikowalną formą, która nie może być jednak stosowana w przypadku braku sieci wodociągowej na terenie danej gminy.

Zgodnie z art. 6k ust. 2 ustawy, organy stanowiące jednostki samorządu, określając stawki opłaty za gospodarowanie odpadami komunalnymi, winny brać pod uwagę:

- 1) liczbę mieszkańców zamieszkujących daną gminę,
- 2) ilość wytwarzanych na terenie gminy odpadów komunalnych,
- 3) koszty funkcjonowania systemu gospodarowania odpadami komunalnymi (odbieranie, transport, zbieranie, odzyskiwanie i unieszkodliwianie odpadów komunalnych; tworzenie i utrzymanie punktów selektywnego zbierania odpadów komunalnych; obsługa administracyjna systemu),

ANALIZA STANU GOSPODARKI ODPADAMI KOMUNALNYMI NA TERENIE ZWIĄZKU  
MIĘDZYGMINNEGO „GOSPODARKA KOMUNALNA” ZA 2014R.

- 4) przypadki, w których właściciele nieruchomości wytwarzają odpady nieregularnie, w szczególności fakt powstawania odpadów sezonowych.

Każda gmina należąca do Związku Międzygminnego „Gospodarka Komunalna” wywiązała się z obowiązku przetargu, aczkolwiek 2 spośród 12 gmin zorganizowały przetarg na odbiór i zagospodarowanie odpadów, pozostałe natomiast na sam odbiór. Gminy które ogłosiły przetarg na odbiór z zagospodarowaniem odpadów, dały poniekąd przyzwolenie podmiotom na zagospodarowanie odpadów we własnym zakresie, nie wskazując konieczności ich dostarczania do RIPOK w Siedliskach k/Elku. Konsekwencją takich działań jest brak odpowiedniego planowanego strumienia odpadów, który jest podstawowym elementem ustalania cen za przyjęcie i zagospodarowanie odpadów komunalnych w RIPOK.

**Tabela 5** Częstotliwość odbioru odpadów komunalnych z terenu gmin w 2014r. wg harmonogramów zawartych w SIWZ

Gmina	Częstotliwość odbioru odpadów								Opłaty za odpady
	zabudowa wielorodzinna				zabudowa jednorodzinna				
	mokre (m)	suche (s)	zmieszane (z)	wystawki (w)	mokre (m)	suche (s)	zmieszane (z)	wystawki (w)	
Gmina Miasto Elk	1 raz w tygodniu, w okresie od 01.05-15.09 - 2 razy w tygodniu	1 raz w tygodniu		co 2 tygodnie z miejsc przy kontenerach	1 raz na 2 tygodnie, w okresie od 01.05-15.09 - 1 raz w tygodniu	1 raz na dwa tygodnie		1 raz na kwartał	od ilości mieszkańców
Gmina Olecko	1 raz w tygodniu			1 raz w miesiącu	co 2 tygodnie			1 raz w miesiącu	od tony; umowa z gminą
Gmina Gołdap	3 razy w tygodniu			co 1 miesiąc	co 2 tygodnie			1 raz na kwartał	od ilości mieszkańców
Gmina Biała Piska	1 raz w tygodniu			1 raz w roku	2 razy w miesiącu			1 raz w roku	od tony; umowa z gminą
Gmina Elk	1 raz w tygodniu			2 razy w roku	co 2 tygodnie			2 razy w roku	od tony; umowa z przewoźnikiem
Gmina Prostki	2 razy w tygodniu ( w okresie zimowym 1 raz w tygodniu)			4 razy w roku	co 2 tygodnie			4 razy w roku	od tony; umowa z przewoźnikiem
Gmina Kalinowo	1 raz na 2 tygodnie			1 raz na kwartał	od 01.05-30.09-(1 raz na 2 tygodnie), od 01.10-30.04-(1 raz na miesiąc)			1 raz na kwartał	od tony; umowa z gminą
Gmina Kowale Oleckie	1 raz w tygodniu			2 razy w roku	2 razy w miesiącu			2 razy w roku	od tony; umowa z gminą
Gmina Stare Juchy	co 2 tygodnie			2 razy w roku	co 2 tygodnie			2 razy w roku	od tony; umowa z gminą
Gmina Świętajno	co 2 tygodnie			PDGO Olecko	co 2 tygodnie			PDGO Olecko	od tony; umowa z gminą
Gmina Wieliczki	1 raz w tygodniu			1 raz na kwartał	co 2 tygodnie			1 raz na kwartał	od tony; umowa z gminą
Gmina Dubeninki	2 razy w miesiącu			2 razy w roku	1 raz w miesiącu			2 razy w roku	od tony; umowa z gminą

Analizując częstotliwość odbioru odpadów komunalnych pochodzących z terenu gmin należących do Związku Międzygminnego „Gospodarka Komunalna” na podstawie harmonogramów przyjętych przez gminy, które w okresie objętym analizą ogłosiły kolejne przetargi na odbiór odpadów, niektóre gminy zmieniły częstotliwość odbioru odpadów w porównaniu do poprzedniego okresu (*określonego w „Analizie stanu gospodarki odpadami komunalnymi na terenie ZMGK za 2013r.”*) poprzez zwiększenie lub zmniejszenie częstotliwości odbioru opadów oraz wprowadziły podziały częstotliwości odbioru odpadów dla poszczególnych grup odpadów „mokre”, „suche”, i „zmieszane”.

**Gmina Miasto Elk** zwiększyła częstotliwości odbioru odpadów komunalnych w zabudowie wielorodzinnej dla grupy odpadów „mokrych” w okresie możliwości występowania upałów tj. od 01.05 do 15.09. z odbioru jeden raz w tygodniu do dwóch razy w tygodniu. W zabudowie jednorodzinnej również zwiększona został częstotliwość odbioru odpadów „mokrych” w okresie od 01.05 do 15.09. z odbioru jeden raz na dwa tygodnie do jeden raz w tygodniu.

Natomiast pozostałe grupy odpadów „suche” i „zmieszane” odbierane są tak jak w poprzednim okresie tj. w zabudowie wielorodzinnej jeden raz w tygodniu, a w zabudowie jednorodzinnej jeden raz na dwa tygodnie.

**Gmina Olecko** jako jedna z gmin należących do ZMGK zmniejszyła częstotliwości odbioru odpadów komunalnych w zabudowie wielorodzinnej. W poprzednim okresie odbiór odpadów w zabudowie wielorodzinnej obejmował częstotliwość jeden raz w tygodniu z zawężeniem obszaru „centrum miasta” z którego odbiór odbywał się trzy razy w tygodniu. W obecnym analizowanym okresie odbiór odpadów w zabudowie wielorodzinnej obejmuje jeden raz w tygodniu.

**W Gminie Gołdap** zwiększona została częstotliwość odbioru odpadów w zabudowie wielorodzinnej w ramach organizowanych „wystawek” z doczasowego odbioru raz na dwa miesiące, na jeden raz w miesiącu.

**W Gminie Ełk** odbiór odpadów komunalnych w zabudowie wielorodzinnej odbywa się co 7 dni, a w zabudowie jednorodzinnej co 14 dni przez cały rok. Częstotliwość odbioru została zmieniona w stosunku do poprzedniego roku, gdzie w okresie zimowym odbiory realizowano w zabudowie wielorodzinnej co dwa tygodnie, a w zabudowie jednorodzinnej co trzy tygodnie.

**Gmina Prostki** wprowadziła zmianę w częstotliwości odbioru odpadów w zabudowie wielorodzinnej jak i jednorodzinnej w ramach organizowanych „wystawek” z doczasowego odbioru dwa razy w roku na cztery razy w roku. Dodatkowo w zabudowie jednorodzinnej jest ustalona jedna częstotliwość odbioru odpadów komunalnych w porównaniu do poprzedniego okresu, gdzie odpady odbierane są co dwa tygodnie.

**Gmina Kalinowo** zwiększyła częstotliwość odbioru odpadów komunalnych uzależniając częstotliwość odbioru od pory roku. Dodatkowo zwiększono częstotliwość odbioru odpadów zarówno w zabudowie wielorodzinnej jak i jednorodzinnej w ramach organizowanych „wystawek” z dotychczasowego odbioru dwa razy do roku na jeden raz na kwartał. W zabudowie jednorodzinnej odbiór odpadów w okresie od 01 maja do 30 września odbywa się raz na dwa tygodnie, a w okresie od 01 października do 30 kwietnia - raz na miesiąc. Dla zabudowy wielorodzinnej odbiór odpadów odbywa się raz na dwa tygodnie.

W sześciu gminach: **Biała Piska, Kowale Oleckie, Stare Juchy, Świętajno, Wieliczki, Dubeninki**, nie wprowadzono zmiany w częstotliwości odbioru odpadów komunalnych. Odbiory odpadów komunalnych realizowane są tak jak w poprzednim okresie.

## 6. Informacja o odpadach komunalnych odebranych z obszaru ZMGK

### 6.1 Informacja o masie poszczególnych rodzajów odpadów komunalnych odebranych z obszaru gmin należących do ZMGK

Ilości odpadów komunalnych zostały ustalone wg sprawozdań podmiotów odbierających odpady komunalne. Wśród całej ilości odpadów komunalnych odebranych z obszaru ZMGK w 2014r. największą część stanowią niesegregowane (zmieszane) odpady komunalne – 36 854,7 Mg, co stanowi 93,1% wielkości wszystkich odpadów.

**Tabela 6** Ilości odpadów komunalnych odebranych z obszaru Związku Międzygminnego "Gospodarka Komunalna" wg sprawozdań podmiotów odbierających odpady [Mg]

Kod odpadów	Rodzaj odebranych odpadów komunalnych	2012	2013	2014
15 01 01	Opakowania z papieru i tektury	30,5	48,5	1,5
15 01 02	Opakowania z tworzyw sztucznych	75,1	237,5	1,0
15 01 06	Zmieszane odpady opakowaniowe	0,0	114,6	60,3
15 01 07	Opakowania ze szkła	170,8	76,6	5,9
16 01 03	Zużyte opony	0,0	0,0	5,1
17 01 01	Odpady betonu oraz gruz betonowy z rozbiórek i remontów	2,3	216,6	273,3
17 01 03	Odpady innych materiałów ceramicznych i elementów wyposażenia	2,5	0,0	0,0
17 01 07	Zmieszane odpady z betonu, gruzu ceglanego, odpadowych materiałów ceramicznych i elementów	19,1	13,2	0,0
17 01 82	Inne niż wymienione frakcje zbierane w sposób selektywny	0,0	4,32	5,5
17 09 04	Zmieszane odpady z budowy, remontów i demontażu inne niż wymienione w 17 09 01, 17 09 02 i 17 09 03	0,0	4,4	124,8
20 01 01	Papier i tektura	38,2	0,0	0,0
20 01 02	Szkło	104,0	15,5	20,9
20 01 08	Odpady kuchenne ulegające biodegradacji	0,0	40,9	127,4
20 01 23	Urządzenia zawierające freony	0,8	2,1	1,5
20 01 23*	Urządzenia zawierające freony	0,3	0,0	0,0
20 01 32	Leki inne niż wymienione w 20 01 31	0,2	0,2	0,3
20 01 32*	Leki inne niż wymienione w 20 01 31*	0,0	0,1	0,0
20 01 33*	Baterie i akumulatory łącznie z bateriami i akumulatorami wymienionymi w 160601,160602 lub 160603	0,0	1,1	1,5
20 01 34	Baterie i akumulatory inne niż wymienione w 20 01 33	0,0	0,0	0,02
20 01 35*	Zużyte urządzenia elektryczne i elektroniczne inne niż wymienione w 20 01 21 i 20 01 23 zawierające substancje szkodliwe	2,6	18,2	5,0
20 01 36	Zużyte urządzenia elektryczne i elektroniczne inne niż wymienione w 20 01 21, 20 01 23 i 20 01 35	0,8	24,0	15,2
20 01 38	Drewno inne niż wymienione w 20 01 37	0,0	0,8	0,0
20 01 39	Tworzywa sztuczne	72,0	0,0	0,0
20 01 99	Inne niż wymienione frakcje zbierane w sposób selektywny	0,0	569,5	651,5
20 02 01	Odpady ulegające biodegradacji	11,8	107,8	237,6
20 02 03	Inne odpady nie ulegające biodegradacji	0,0	145,7	237,0
20 03 01	Niesegregowane (zmieszane) odpady komunalne	29185,8	31052,2	36854,7
ex 20 03 01	Selektywnie zebrana frakcja sucha-zmieszane odpady komunalne	0,0	151,5	598,6
20 03 02	Odpady z targowisk	0,0	4,1	0,0
20 03 07	Odpady wielkogabarytowe	2,3	186,1	349,7
20 03 99	Odpady komunalne nie wymienione w innych grupach	0,0	25,9	15,7
Razem:		<b>29 719</b>	<b>33 057</b>	<b>39 594</b>

## 6.2 Masa odpadów o kodzie 20 03 01 i ex 20 03 01 odebranych z obszarów miejskich i wiejskich oraz selektywna zbiórka odpadów (system dualny – frakcja sucha i mokra).

**Tabela 7** Ilości odpadów komunalnych o kodzie 20 03 01 i ex 20 03 01 odebranych z terenów miejskich i wiejskich z obszaru ZMGK wg sprawozdań podmiotów odbierających odpady [Mg] w latach 2013 - 2014

	Masa odpadów o kodzie 20 03 01 i ex20 03 01 [Mg]			Masa odpadów o kodzie 20 03 01 i ex20 03 01 [Mg]		
	2013			2014		
	Odebranych z obszarów miejskich	Odebranych z obszarów wiejskich	Razem	Odebranych z obszarów miejskich	Odebranych z obszarów wiejskich	Razem
<b>Gmina Miasto Ełk</b>	15 342,8	0,0	15 342,8	18 184,9	0,0	18 184,9
<b>Gmina Olecko</b>	4 485,1	626,7	5 111,8	5 111,3	895,3	6 006,5
<b>Gmina Gołdap</b>	3 179,5	926,7	4 106,2	3 975,0	992,9	4 967,8
<b>Gmina Biała Piska</b>	842,4	1 165,4	2 007,8	1 007,6	1 260,5	2 268,0
<b>Gmina Ełk</b>	0,0	961,7	961,7	0,0	1 058,2	1 058,2
<b>Gmina Prostki</b>	0,0	842,2	842,2	0,0	975,1	975,1
<b>Gmina Kalinowo</b>	0,0	291,1	291,1	0,0	570,5	570,5
<b>Gmina Kowale Oleckie</b>	0,0	717,2	717,2	0,0	1 076,3	1 076,3
<b>Gmina Stare Juchy</b>	0,0	630,6	630,6	0,0	775,3	775,3
<b>Gmina Świętajno</b>	0,0	515,6	515,6	0,0	655,6	655,6
<b>Gmina Wieliczki</b>	0,0	379,3	379,3	0,0	558,7	558,7
<b>Gmina Dubeninki</b>	0,0	297,6	297,6	0,0	356,3	356,3
Razem:	<b>23 849,7</b>	<b>7 354,0</b>	<b>31 203,7</b>	<b>28 278,7</b>	<b>9 174,6</b>	<b>37 453,3</b>

### Selektywna zbiórka odpadów (system dualny):

1. łączna ilość odpadów frakcji suchej, mokrej i zmieszanej przyjętych do PGO „Eko-MAZURY” (ex 20 03 01; 20 01 08; 20 02 01; 20 03 01) – 37 734,88 Mg
2. Frakcja sucha (ex 20 03 01) – 598,56 Mg (1,58%)
3. Frakcja mokra (20 01 08; 20 02 01) – 281,58 Mg (0,75%)
4. łącznie frakcja sucha i mokra – 880,14 Mg (2,33%)
5. Zmieszane (20 03 01) – 36 854,74 Mg (97,67%)

### 6.3 Średnia ilość odpadów na mieszkańca

Średnia ilość odpadów na mieszkańca, odebranych z terenu gmin należących do ZMGK, wzrosła w 2014 roku w porównaniu do roku 2013 z 209 do 251 kg. 11 gmin odnotowała przyrost średniej ilości odpadów w 2014 roku, poza gminą Ełk, gdzie nastąpił spadek ilości odpadów w roku 2014 w porównaniu do roku 2013 z 116 do 99 kg. Wzrosła również ilość odpadów przekazanych do PGO „Eko-MAZURY” z 31 664 Mg do 39 300 Mg. W 2013 roku ze wszystkich odebranych odpadów do PGO trafiło 96% odpadów, zaś w 2014 roku już 99%.

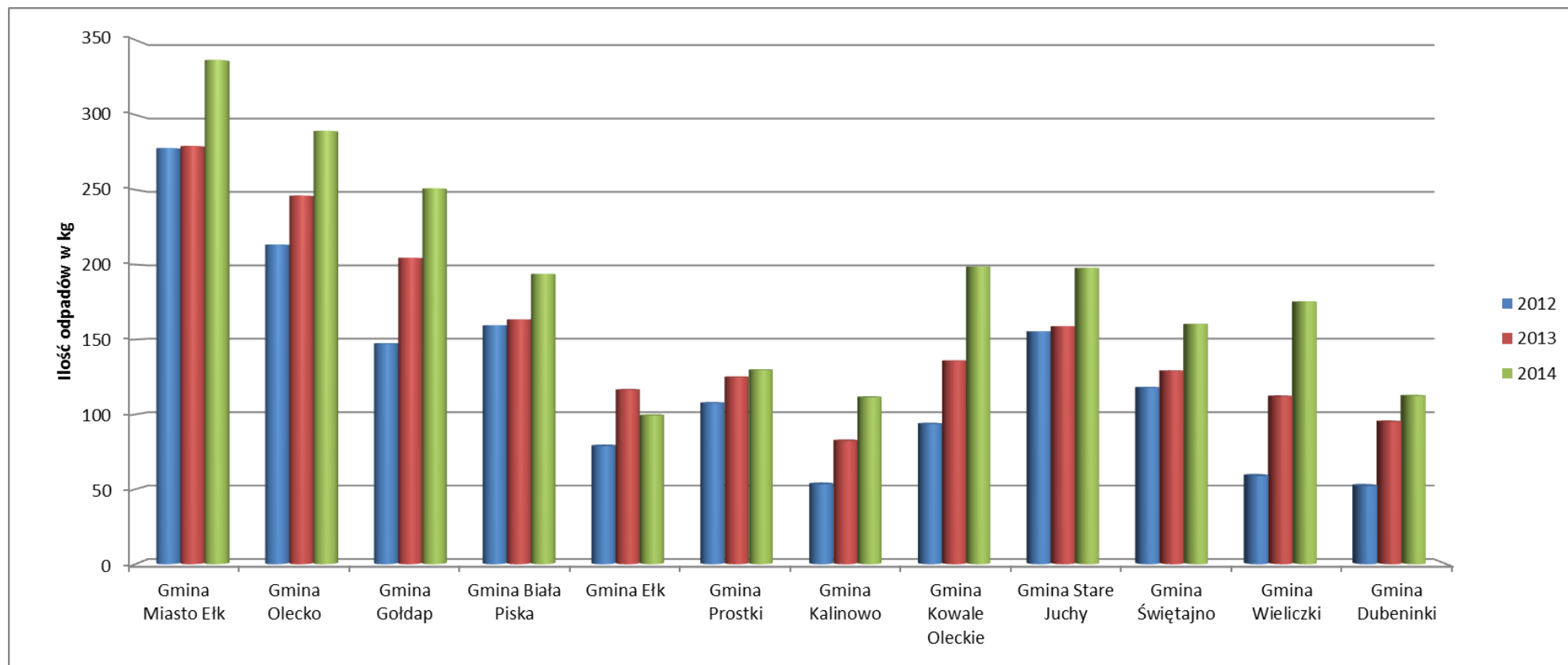
ANALIZA STANU GOSPODARKI ODPADAMI KOMUNALNYMI NA TERENIE ZWIĄZKU  
MIĘDZYGMINNEGO „GOSPODARKA KOMUNALNA” ZA 2014R.

**Tabela 8** Średnia ilość odpadów komunalnych na mieszkańca odebranych z terenów miejskich i wiejskich z obszaru ZMGK wg sprawozdań podmiotów odbierających odpady w latach 2012 - 2014

Lp	Gmina	Liczba mieszkańców gmin wg GUS 2013r.		Liczba mieszkańców wg danych z gmin stan na 30.09.2014r.	Ilość odebranych odpadów w 2012r.	Średnia ilość odpadów na mieszkańca w 2012r.	Ilość odebranych odpadów w 2013r.	Średnia ilość odpadów na mieszkańca w 2013r.	Ilość odebranych odpadów w 2014r.	Średnia ilość odpadów na mieszkańca w 2014r.
		wieś	miasto							
					[Mg]	[kg]	[Mg]	[kg]	[Mg]	[kg]
1	Gmina Miasto Elk		59 790	57 577	16 044,2	278	16 098,8	279	19 391,0	337
2	Gmina Olecko	5 663	16 533	22 092	4 656,5	213	5 369,7	246	6 393,7	289
3	Gmina Gołdap	6 630	13 808	20 262	2 994,9	147	4 158,4	205	5 085,5	251
4	Gmina Biała Piska	7 994	4 125	12 173	1 976,4	159	2 025,8	163	2 359,8	194
5	Gmina Elk	11 147		11 001	860,1	79	1 268,4	116	1 092,0	99
6	Gmina Prostki	7 519		7 613	826,3	108	959,8	125	987,6	130
7	Gmina Kalinowo	7 064		7 037	388,6	53	600,3	82	784,4	111
8	Gmina Kowale Oleckie	5 286		5 449	495,0	94	718,0	136	1 082,8	199
9	Gmina Stare Juchy	3 957		4 038	632,5	155	646,3	159	799,0	198
10	Gmina Świętajno	4 023		4 089	471,0	118	515,6	129	655,6	160
11	Gmina Wieliczki	3 382		3 382	204,3	59	387,9	112	593,5	175
12	Gmina Dubeninki	3 096		3 282	169,3	52	308,2	95	369,0	112
		<b>65 761</b>	<b>94 256</b>							
	Razem:	<b>160 017</b>	<b>157 995</b>	<b>157 995</b>	<b>29 719</b>	<b>188</b>	<b>33 057</b>	<b>209</b>	<b>39 594</b>	<b>251</b>
	Ilość odpadów komun. przekazanych do PGO "EKO-Mazury":				<b>24 695</b>		<b>31 664</b>		<b>39 300</b>	
	% odpadów komun. przekazanych do PGO "EKO-Mazury":				<b>83%</b>		<b>96%</b>		<b>99%</b>	
	Odpady zebrane w kg/osobę w woj. warm-maz.(dane GUS):					<b>223</b>		<b>238</b>		
	Odpady wytworzone w kg/osobę w woj. warm-maz.(dane GUS):					<b>309</b>		<b>286</b>		

ANALIZA STANU GOSPODARKI ODPADAMI KOMUNALNYMI NA TERENIE ZWIĄZKU  
MIĘDZYGMINNEGO „GOSPODARKA KOMUNALNA” ZA 2014R.

**Wykres 3** Średnia ilość odpadów w gminach na mieszkańca w latach 2012 - 2014





#### 6.4 Osiągnięte poziomy recyklingu, przygotowania do ponownego użycia i odzysku innymi metodami oraz ograniczenia masy odpadów komunalnych ulegających biodegradacji przekazywanych do składowania w Związku Międzygminnym „Gospodarka Komunalna”

##### 6.4.1 Poziom ograniczenia masy odpadów komunalnych ulegających biodegradacji przekazywanych do składowania:

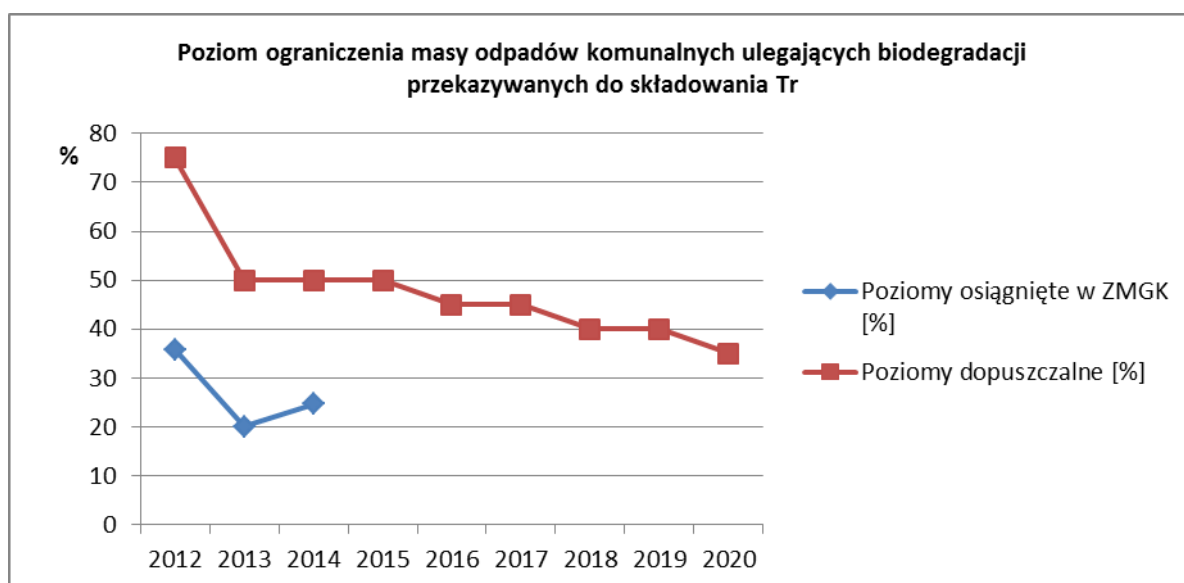
**2012:**  $T_r = 35,8\%$  - maksymalny dopuszczalny poziom masy odpadów wynosił 75%

**2013:**  $T_r = 20,1\%$  - maksymalny dopuszczalny poziom masy odpadów wynosił 50%

**2014:**  $T_r = 24,7\%$  - maksymalny dopuszczalny poziom masy odpadów wynosił 50%

gdzie:  $r$  oznacza odpady biodegradowalne

**Wykres 4** Poziom ograniczenia masy odpadów komunalnych ulegających biodegradacji przekazywanych do składowania



##### 6.4.2 Poziom recyklingu i przygotowania do ponownego użycia papieru, metali, tworzyw sztucznych i szkła:

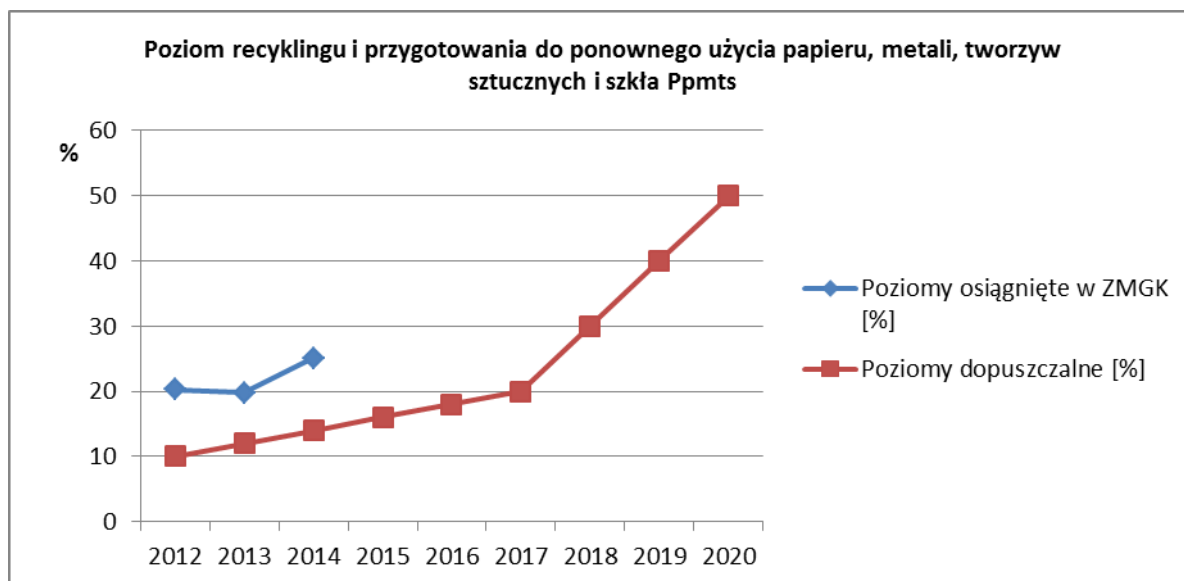
**2012:**  $P_{pmts} = 20,3\%$  - minimalny poziom recyklingu wynosił 10%

**2013:**  $P_{pmts} = 19,8\%$  - minimalny poziom recyklingu wynosił 12%

**2014:**  $P_{pmts} = 25,1\%$  - minimalny poziom recyklingu wynosił 14%

gdzie:  $pmts$  oznacza papier, metal, tworzywa sztuczne, szkło

**Wykres 5** Poziom recyklingu i przygotowania do ponownego użycia papieru, metali, tworzyw sztucznych i szkła



**6.4.3 Poziom recyklingu, przygotowania do ponownego użycia i odzysku innymi metodami innych niż niebezpieczne odpadów budowlanych i rozbiórkowych:**

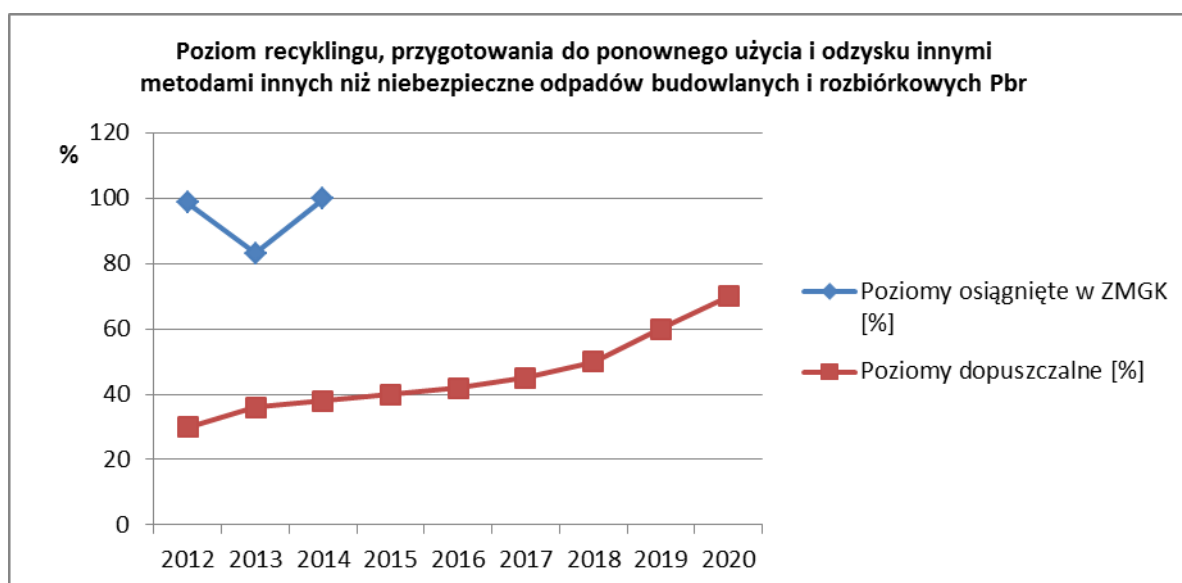
**2012:**  $P_{br} = 98,7\%$  - minimalny poziom recyklingu wynosił 30%

**2013:**  $P_{br} = 83,3\%$  - minimalny poziom recyklingu wynosił 36%

**2014:**  $P_{br} = 100\%$  - minimalny poziom recyklingu wynosił 38%

gdzie: **br** oznacza odpady budowlane i rozbiórkowe

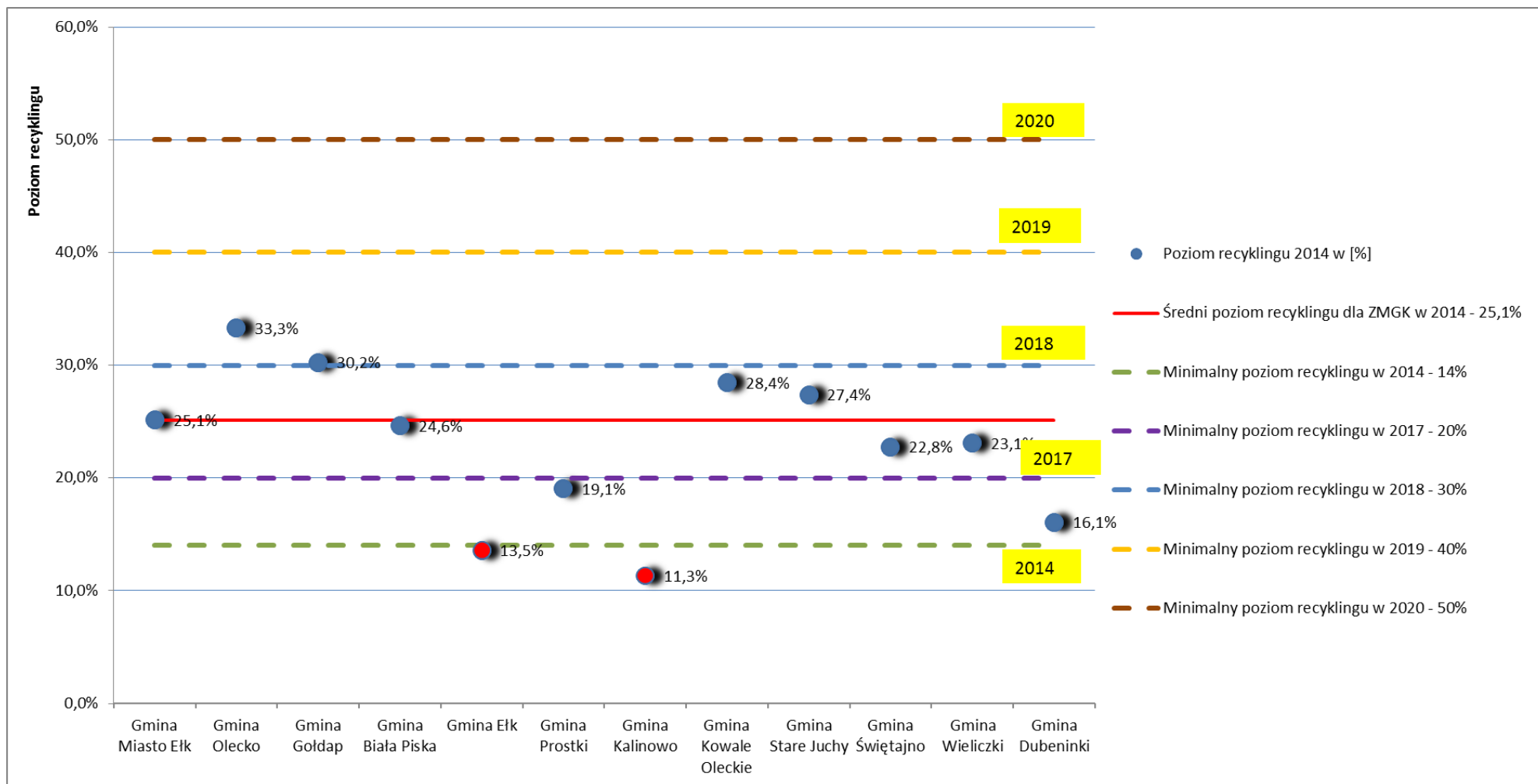
**Wykres 6** Poziom recyklingu, przygotowania do ponownego użycia i odzysku innymi metodami innych niż niebezpieczne odpadów budowlanych i rozbiórkowych



ANALIZA STANU GOSPODARKI ODPADAMI KOMUNALNYMI NA TERENIE ZWIĄZKU  
MIĘDZYGMINNEGO „GOSPODARKA KOMUNALNA” ZA 2014R.

Średni poziom recyklingu i przygotowania do ponownego użycia papieru, metali, tworzyw sztucznych i szkła w ZMGK w 2014 roku kształtuje się na poziomie 25,1 %, gdzie minimalny poziom recyklingu w 2014r. określony jest na poziomie 14%.

**Wykres 7** Poziom recyklingu i przygotowania do ponownego użycia papieru, metali, tworzyw sztucznych i szkła w 2014r. w przypadku wyliczania poziomów przez każdą gminę oddzielnie



ANALIZA STANU GOSPODARKI ODPADAMI KOMUNALNYMI NA TERENIE ZWIĄZKU  
MIĘDZYGMINNEGO „GOSPODARKA KOMUNALNA” ZA 2014R.

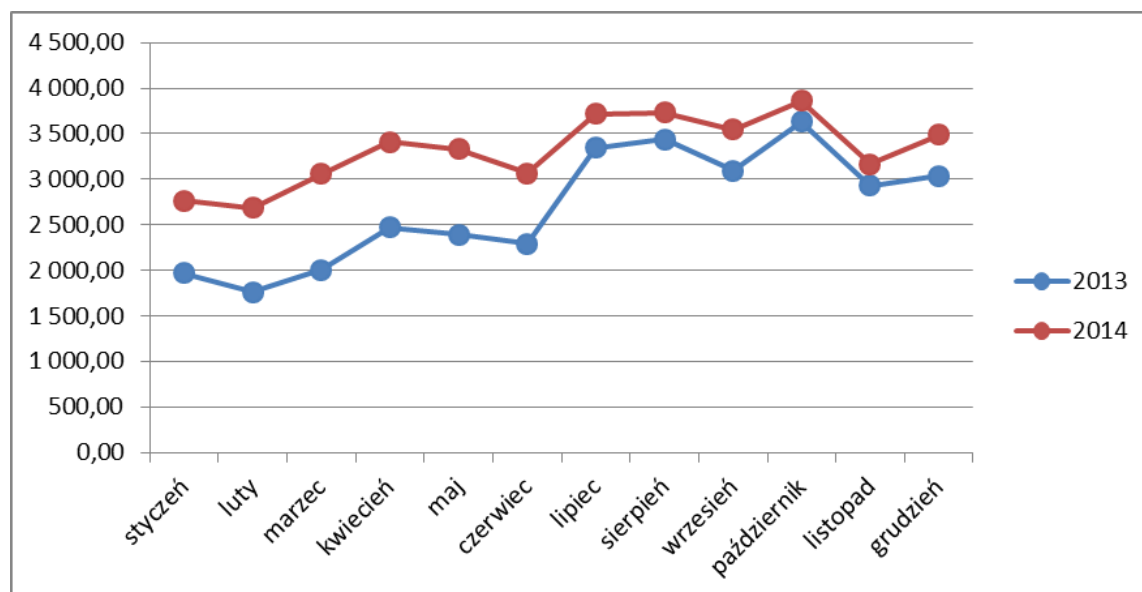
Gdyby z poziomu recyklingu musiała wywiązać się każda gmina indywidualnie, to 7 gmin odnotowałyby niższy od średniej dla ZMGK poziom recyklingu. 4 gminy osiągnęłyby wyższy od średniej poziom recyklingu odpadów. Gmina Olecko uzyskałaby najwyższy 33,3% poziom. Najniższy 11,3% poziom recyklingu odnotowałyby gmina Kalinowo. Wymaganych poziomów 14% nie osiągnęłyby w 2014r. gminy Kalinowo i Ełk. W tym przypadku główną przyczyną niskiego poziomu jest „migracja” części strumienia odpadów komunalnych poza Region Wschodni gospodarki odpadami.

### 6.5 Ilości odpadów komunalnych odebranych z terenu gmin

**Tabela 9** Miesięczne ilości odpadów komunalnych odebranych z terenu ZMGK i przekazanych do PGO „Eko-MAZURY” w 2013 i 2014r.

Miesiąc	2013	2014
	Ilość ton	Ilość ton
styczeń	1 970,92	2 766,20
luty	1 760,78	2 686,34
marzec	2 009,84	3 061,42
kwiecień	2 471,84	3 409,56
maj	2 393,12	3 332,99
czerwiec	2 296,44	3 063,12
lipiec	3 346,42	3 720,90
sierpień	3 435,88	3 734,73
wrzesień	3 095,75	3 543,90
październik	3 631,48	3 863,70
listopad	2 932,06	3 167,33
grudzień	3 036,65	3 486,60
<b>Razem:</b>	<b>32 381,18</b>	<b>39 836,79</b>

**Wykres 8** Miesięczne ilości odpadów komunalnych odebranych z terenu ZMGK i przekazanych do PGO „Eko-MAZURY” w 2013 i 2014r.



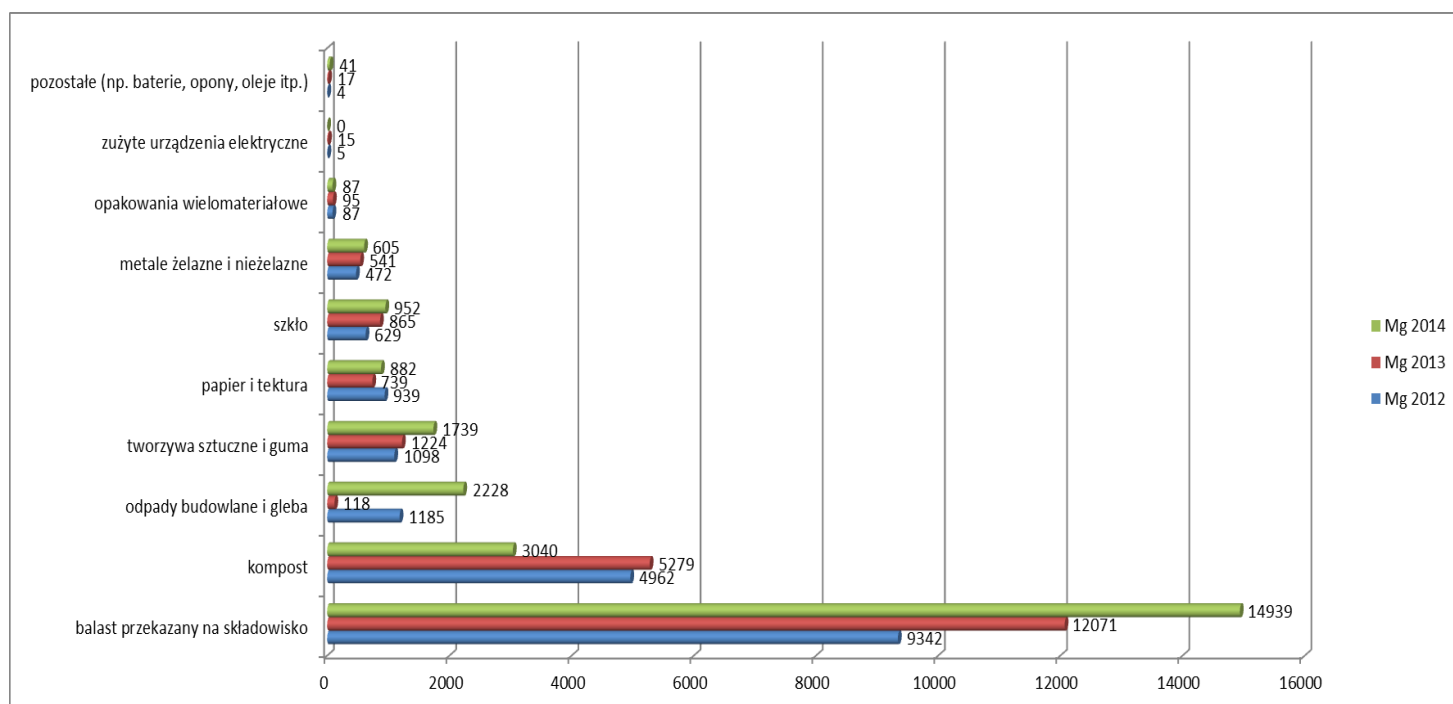
ANALIZA STANU GOSPODARKI ODPADAMI KOMUNALNYMI NA TERENIE ZWIĄZKU  
MIĘDZYGMINNEGO „GOSPODARKA KOMUNALNA” ZA 2014R.

Strumień odpadów komunalnych przyjętych w 2014 roku przez Regionalną Instalację Przetwarzania Odpadów Komunalnych (RIPOK) wyniósł łącznie 39.836,79 Mg. W porównaniu do roku 2013 był wyższy o 23%. Analizując ilości odpadów komunalnych przyjętych w każdym miesiącu 2014 roku widać, że strumień był wyższy w porównaniu do każdego miesiąca 2013 roku. Najwyższy wzrost strumienia odpadów wystąpił w miesiącu lutym i wyniósł 52,5%, natomiast najmniejszy w miesiącu październiku wyniósł 6,4%.

Podsumowując, ilość odpadów komunalnych w 2014 roku, odebranych z terenu 12 gmin należących do Związku Międzygminnego „Gospodarka Komunalna”, uważa się za zadawalającą, ponieważ średni wzrost przyjętych odpadów komunalnych przez RIPOK wyniósł 23%., co jest potwierdzeniem skutecznego uszczelnienia systemu gospodarki odpadami komunalnymi dzięki wprowadzonej od 1 lipca 2013 roku nowej ustawie.

### 6.6 Ilości odpadów wysegregowanych z masy odpadów komunalnych przekazanych do PGO „Eko-MAZURY”

**Wykres 9** Ilości odpadów [Mg] powstałych podczas procesu odzysku lub unieszkodliwiania z masy odpadów komunalnych przekazanych do PGO „Eko-MAZURY” w latach 2012 - 2014



ANALIZA STANU GOSPODARKI ODPADAMI KOMUNALNYMI NA TERENIE ZWIĄZKU  
MIĘDZYGMINNEGO „GOSPODARKA KOMUNALNA” ZA 2014R.

**6.7 Wykaz podmiotów wpisanych do rejestru działalności regulowanej, uprawnionych do odbioru odpadów komunalnych z terenu ZMGK**

**Tabela 10** Wykaz podmiotów wpisanych do rejestru działalności regulowanej w 2014r.

Gmina	Podmiot
<b>Gmina Miasto Ełk</b>	MPO Sp. z o.o. w Białymstoku, ul. 42 Pułku Piechoty 48,15-950 Białystok
	Usługi Komunalne s.c. Ełk T. Kowalik A. Kowalik Cz. Maniak
	PUK Sp. z o.o. w Ełku, ul. Suwalska 38
	REMONDIS Olsztyn Sp. z o.o., ul. Partyzantów, 10-522 Olsztyn
	MSM w Ełku, ul. Kilińskiego 40, Ełk
	Spółdzielnia Mieszkaniowa "Świt", ul. Słowackiego 2, Ełk
	PPU-H "Czyscioch" Sp. z o.o. w Białymstoku, ul. F. Kleberga 20
	KOMA Usługi Komunalne Jakub Maniak w Ełku
	PUK "Czyscioch BIS" Sp. z o.o. w Suwałkach, ul. Majora Hubala 18 (Staubach Sp. z o.o.)
	Lewandowska Elżbieta Sprzątanie Posesji i Pomieszczeń, ul. Świackiego Sępa 1/66, 19-300 Ełk
	Przedsiębiorstwo Wodociągów i Kanalizacji sp. z o.o., ul. Suwalska 64, Ełk
	Zuzanna Andruczyk "Firma Transportowo-Usługowa Eko s.c. Zuzanna Andruczyk, Marek Andruczyk" ul. Słoneczna 12, 16-404 Jeleniewo
	Marek Andruczyk "Firma Transportowo-Usługowa Eko s.c. Zuzanna Andruczyk, Marek Andruczyk" ul. Słoneczna 12, 16-404 Jeleniewo
	Kamiński Zbigniew Usługi Transportowo-Handlowe Roboty Remontowe przy Utrzymaniu Dróg i Mostów, ul. Piękna 2A lok.16, Ełk
	KOMA Sp. z o.o. Spółka Komandytowa , ul. Sikorskiego 19C, Ełk
	Firma Transportowo-Usługowa EKO s.c. Zuzanna Andruczyk, marek Andruczyk, ul. Słoneczna12, 16-404 Jeleniewo
	EKOPARTNER Jacek Suchecki i Wspólnicy Sp. J., ul.Kleeberga 20 Białystok
	Lider Konsorcjum
	Nowakowski Dawid Transport, ul. Armii Krajowej 33/7 Ełk
	AR-TEC Artur Kowalik, ul. Orzeszkowej 8b, 19-300 Ełk
Przedsiębiorstwo Usługowo-Handlowe Cz. Maniak ul. Mąki 4a, 19-300 Ełk	
<b>Gmina Ełk</b>	PUK Sp. z o.o. w Ełku, ul. Suwalska 38
	KOMA Sp. z o.o. Spółka Komandytowa , ul. Sikorskiego 19C, Ełk
	KOMA Usługi Komunalne Jakub Maniak w Ełku
	Usługi Komunalne s.c. Ełk T. Kowalik A. Kowalik Cz. Maniak
	Usługi Komunalne s.c. Ełk T. Kowalik A. Kowalik Cz. Maniak NIE ZAMIESZKAŁE
	Firma Transportowo-Usługowa EKO s.c. Zuzanna Andruczyk, marek Andruczyk, ul. Słoneczna12, 16-404 Jeleniewo
	REMONDIS Olsztyn Sp. z o.o., ul. Partyzantów, 10-522 Olsztyn
	PPU-H "Czyscioch" Sp. z o.o. w Białymstoku, ul. F. Kleberga 20
	MPO Sp. z o.o. w Białymstoku, ul. 42 Pułku Piechoty 48,15-950 Białystok
	Przedsiębiorstwo Wodociągów i Kanalizacji Sp. z o.o., ul. Suwalska 64, Ełk
	Kamiński Zbigniew Usługi Transportowo-Handlowe Roboty Remontowe przy Utrzymaniu Dróg i Mostów, ul. Piękna 2A lok.16, Ełk
	UNI-MAX Urszula Janiszewska, ul. Tęczowy Las 2a lok. 70, 10-687 Bartąg
	KOMA Usługi Komunalne Spółka z o.o.
	EKOPARTNER Jacek Suchecki i Wspólnicy Sp. J., ul.Kleeberga 20 Białystok
	Nowakowski Dawid Transport, ul. Armii Krajowej 33/7 Ełk

ANALIZA STANU GOSPODARKI ODPADAMI KOMUNALNYMI NA TERENIE ZWIĄZKU  
MIĘDZYGMINNEGO „GOSPODARKA KOMUNALNA” ZA 2014R.

	PUK "Czyscioch BIS" Sp. z o.o. w Suwałkach, ul. Majora Hubala 18 (Staubach Sp. z o.o.)
	AR-TEC Artur Kowalik, ul. Orzeszkowej 8b, 19-300 Ełk
	Dawid Nowakowski TRANSPORT ul. Armii Krajowej 33/7, 19-300 Ełk
<b>Gmina Kalinowo</b>	MPO Sp. z o.o. w Białymstoku, ul. 42 Pułku Piechoty 48,15-950 Białystok
	Firma Transportowo-Usługowa EKO s.c. Zuzanna Andruczyk, marek Andruczyk, ul. Słoneczna12, 16-404 Jeleniewo
	Usługi Komunalne s.c. Ełk T. Kowalik A. Kowalik Cz. Maniak
	PUK Sp. z o.o. w Ełku, Ul. Suwalska 38
	Marek Andruczyk "Firma Transportowo-Usługowa Eko s.c. Zuzanna Andruczyk, Marek Andruczyk"ul. Słoneczna 12, 16-404 Jeleniewo
	Zuzanna Andruczyk "Firma Transportowo-Usługowa Eko s.c. Zuzanna Andruczyk, Marek Andruczyk"ul. Słoneczna 12, 16-404 Jeleniewo
	KOMA Usługi Komunalne Jakub Maniak w Ełku
	PUK "Czyscioch BIS" Sp. z o.o. w Suwałkach, ul. Majora Hubala 18 (Staubach Sp. z o.o.)
	REMONDIS Olsztyn Sp. z o.o., ul. Partyzantów, 10-522 Olsztyn
	KOMA Sp. z o.o. Spółka Komandytowa , ul. Sikorskiego 19C, Ełk
	PPU-H "Czyscioch" Sp. z o.o. w Białymstoku, ul. F. Kleberga 20
	EKOPARTNER Jacek Suchecki i Wspólnicy Sp. J., ul.Kleeberga 20 Białystok
	Kamiński Zbigniew Usługi Transportowo-Handlowe Roboty Remontowe przy Utrzymaniu Dróg i Mostów, ul. Piękna 2A lok.16, Ełk
	Nowakowski Dawid Transport, ul. Armii Krajowej 33/7 Ełk
<b>Gmina Prostki</b>	PUK Sp. z o.o., ul. Kolejowa 26, 19-335 Prostki
	KOMA Sp. z o.o. Spółka Komandytowa , ul. Sikorskiego 19C, Ełk
	MPO Sp. z o.o. w Białymstoku, ul. 42 Pułku Piechoty 48,15-950 Białystok
	PUK Sp. z o.o. w Ełku, ul. Suwalska 38
	PUK "Czyscioch BIS" Sp. z o.o. w Suwałkach, ul. Majora Hubala 18 (Staubach Sp. z o.o.)
	REMONDIS Olsztyn Sp. z o.o., ul. Partyzantów, 10-522 Olsztyn
	KOMA Usługi Komunalne Jakub Maniak w Ełku
	PPU-H "Czyscioch" Sp. z o.o. w Białymstoku, ul. F. Kleberga 20
	EKOPARTNER Jacek Suchecki i Wspólnicy Sp. J., ul.Kleeberga 20 Białystok
	Usługi Komunalne s.c. Ełk T. Kowalik A. Kowalik Cz. Maniak
	Nowakowski Dawid Transport, ul. Armii Krajowej 33/7 Ełk
<b>Gmina Stare Juchy</b>	PUK Sp. z o.o. w Ełku, Ul. Suwalska 38
	KOMA Sp. z o.o. Spółka Komandytowa , ul. Sikorskiego 19C, Ełk
	Usługi Komunalne s.c. Ełk T. Kowalik A. Kowalik Cz. Maniak
	MPO Sp. z o.o. w Białymstoku, ul. 42 Pułku Piechoty 48,15-950 Białystok
	PUK "Czyscioch BIS" Sp. z o.o. w Suwałkach, ul. Majora Hubala 18 (Staubach Sp. z o.o.)
	EKOPARTNER Jacek Suchecki i Wspólnicy Sp. J., ul.Kleeberga 20 Białystok
	PPU-H "Czyscioch" Sp. z o.o. w Białymstoku, ul. F. Kleberga 20
	REMONDIS Olsztyn Sp. z o.o., ul. Partyzantów, 10-522 Olsztyn
	Nowakowski Dawid Transport, ul. Armii Krajowej 33/7 Ełk
	AR-TEC Artur Kowalik, ul. Orzeszkowej 8b, 19-300 Ełk
	Przedsiębiorstwo Usługowo-Handlowe Cz. Maniak ul. Mąki 4a, 19-300 Ełk
<b>Gmina Kowale Oleckie</b>	Usługi Komunalne s.c. Ełk T. Kowalik A. Kowalik Cz. Maniak
	KOMA Usługi Komunalne Jakub Maniak w Ełku
	KOMA Sp. z o.o. Spółka Komandytowa , ul. Sikorskiego 19C, Ełk
	Firma Transportowo-Usługowa EKO s.c. Zuzanna Andruczyk, marek Andruczyk, ul. Słoneczna12, 16-404 Jeleniewo

ANALIZA STANU GOSPODARKI ODPADAMI KOMUNALNYMI NA TERENIE ZWIĄZKU  
MIĘDZYGMINNEGO „GOSPODARKA KOMUNALNA” ZA 2014R.

	REMONDIS Olsztyn Sp. z o.o., ul. Partyzantów, 10-522 Olsztyn
	Usługi Sprzętowo-Transportowe i Wywóz Nieczystości J. Brzeziński, ul. Zatorowa 1, 19-500 Gołdap
	Gmina Kowale Oleckie
	PPU-H "Czyscioch" Sp. z o.o. w Białymstoku, ul. F. Kleberga 20
	EKOPARTNER Jacek Suchecki i Wspólnicy Sp. J., ul. Kleeberga 20 Białystok
	PGK Sp. z o.o., ul. Wojska Polskiego 5, 19-400 Olecko
	Zuzanna Andruczyk "Firma Transportowo-Usługowa Eko s.c. Zuzanna Andruczyk, Marek Andruczyk" ul. Słoneczna 12, 16-404 Jeleniewo
	Marek Andruczyk "Firma Transportowo-Usługowa Eko s.c. Zuzanna Andruczyk, Marek Andruczyk" ul. Słoneczna 12, 16-404 Jeleniewo
	PUK "Czyscioch BIS" Sp. z o.o. w Suwałkach, ul. Majora Hubala 18 (Staubach Sp. z o.o.)
	MPO Sp. z o.o. w Białymstoku, ul. 42 Pułku Piechoty 48, 15-950 Białystok
	UNI-MAX Urszula Janiszewska, ul. Tęczowy Las 2a lok. 70, 10-687 Bartąg
	Nowakowski Dawid Transport, ul. Armii Krajowej 33/7 Ełk
	AR-TEC Artur Kowalik, ul. Orzeszkowej 8b, 19-300 Ełk
	PUK Tomasz Brzeziński Marta Gawryluk s.c. ul. Zatorowa 1, 19-500 Gołdap (BEZ Tomasz Brzeziński, Marta Gawryluk)
<b>Gmina Olecko</b>	MPO Sp. z o.o. w Białymstoku, ul. 42 Pułku Piechoty 48, 15-950 Białystok
	KOMA Usługi Komunalne Jakub Maniak w Ełku
	Usługi Komunalne s.c. Ełk T. Kowalik A. Kowalik Cz. Maniak
	Firma Transportowo-Usługowa EKO s.c. Zuzanna Andruczyk, marek Andruczyk, ul. Słoneczna 12, 16-404 Jeleniewo
	Usługi Sprzętowo-Transportowe i Wywóz Nieczystości J. Brzeziński, ul. Zatorowa 1, 19-500 Gołdap
	PHJ Gospodarka odpadami K. Jankowski Sp. k., ul. I Armii Wojska Polskiego 8/42, Białystok
	PGK Sp. z o.o., ul. Wojska Polskiego 5, 19-400 Olecko
	Spółdzielnia mieszkaniowa "Mazury", Oś. Lesk 20, 19-400 Olecko
	Zakład Usługowy "PUCUŚ", ul. Batorego 6/4, 19-400 Olecko
	PUK "Czyscioch BIS" Sp. z o.o. w Suwałkach, ul. Majora Hubala 18 (Staubach Sp. z o.o.)
	REMONDIS Olsztyn Sp. z o.o., ul. Partyzantów, 10-522 Olsztyn
	PPU-H "Czyscioch" Sp. z o.o. w Białymstoku, ul. F. Kleberga 20
	KOMA Sp. z o.o. Spółka Komandytowa, ul. Sikorskiego 19C, Ełk
	EKOPARTNER Jacek Suchecki i Wspólnicy Sp. J., ul. Kleeberga 20 Białystok
	UNI-MAX Urszula Janiszewska, ul. Tęczowy Las 2a lok. 70, 10-687 Bartąg
Nowakowski Dawid Transport, ul. Armii Krajowej 33/7 Ełk	
<b>Gmina Świętajno</b>	PUK "Czyscioch BIS" Sp. z o.o. w Suwałkach, ul. Majora Hubala 18 (Staubach Sp. z o.o.)
	PGK Sp. z o.o., ul. Wojska Polskiego 5, 19-400 Olecko
	Firma Transportowo-Usługowa EKO s.c. Zuzanna Andruczyk, marek Andruczyk, ul. Słoneczna 12, 16-404 Jeleniewo
	MPO Sp. z o.o. w Białymstoku, ul. 42 Pułku Piechoty 48, 15-950 Białystok
	KOMA Sp. z o.o. Spółka Komandytowa, ul. Sikorskiego 19C, Ełk
	Usługi Komunalne s.c. Ełk T. Kowalik A. Kowalik Cz. Maniak
	REMONDIS Olsztyn Sp. z o.o., ul. Partyzantów, 10-522 Olsztyn
	PPU-H "Czyscioch" Sp. z o.o. w Białymstoku, ul. F. Kleberga 20
	EKOPARTNER Jacek Suchecki i Wspólnicy Sp. J., ul. Kleeberga 20 Białystok
	UNI-MAX Urszula Janiszewska, ul. Tęczowy Las 2a lok. 70, 10-687 Bartąg
	Nowakowski Dawid Transport, ul. Armii Krajowej 33/7 Ełk
	AR-TEC Artur Kowalik, ul. Orzeszkowej 8b, 19-300 Ełk
	Przedsiębiorstwo Usługowo-Handlowe Cz. Maniak ul. Mąki 4a, 19-300 Ełk
	Usługi Sprzętowo-Transportowe i Wywóz Nieczystości J. Brzeziński, ul. Zatorowa 1, 19-500 Gołdap



ANALIZA STANU GOSPODARKI ODPADAMI KOMUNALNYMI NA TERENIE ZWIĄZKU  
MIĘDZYGMINNEGO „GOSPODARKA KOMUNALNA” ZA 2014R.

<b>Gmina Wieliczki</b>	Marek Andruczyk "Firma Transportowo-Uslugowa Eko s.c. Zuzanna Andruczyk, Marek Andruczyk"ul. Sloneczna 12, 16-404 Jeleniewo
	Zuzanna Andruczyk "Firma Transportowo-Uslugowa Eko s.c. Zuzanna Andruczyk, Marek Andruczyk"ul. Sloneczna 12, 16-404 Jeleniewo
	Firma Transportowo-Uslugowa EKO s.c. Zuzanna Andruczyk, marek Andruczyk, ul. Sloneczna12, 16-404 Jeleniewo
	PUK "Czyscioch BIS" Sp. z o.o. w Suwałkach, ul. Majora Hubala 18 (Staubach Sp. z o.o.)
	PGK Sp. z o.o., ul. Wojska Polskiego 5, 19-400 Olecko
	Gmina Wieliczki, ul. Lipowa 53, 19-404 Wieliczki
	Usługi Komunalne s.c. Ełk T. Kowalik A. Kowalik Cz. Maniak
	MPO Sp. z o.o. w Białymstoku, ul. 42 Pułku Piechoty 48,15-950 Białystok
	REMONDIS Olsztyn Sp. z o.o., ul. Partyzantów, 10-522 Olsztyn
	EKOPARTNER Jacek Suhecki i Wspólnicy Sp. J., ul.Kleeberga 20 Białystok
	KOMA Sp. z o.o. Spółka Komandytowa , ul. Sikorskiego 19C, Ełk
	PPU-H "Czyscioch" Sp. z o.o. w Białymstoku, ul. F. Kleberga 20
	UNI-MAX Urszula Janiszewska, ul. Tęczowy Las 2a lok. 70, 10-687 Bartąg
	Nowakowski Dawid Transport, ul. Armii Krajowej 33/7 Ełk
<b>Gmina Dubeninki</b>	REMONDIS Olsztyn Sp. z o.o., ul. Partyzantów, 10-522 Olsztyn
	Usługi Sprzętowo-Transportowe i Wywóz Nieczystości J. Brzeziński, ul. Zatorowa 1, 19-500 Gołdap
	PUK "Czyscioch BIS" Sp. z o.o. w Suwałkach, ul. Majora Hubala 18 (Staubach Sp. z o.o.)
	PPU-H "Czyscioch" Sp. z o.o. w Białymstoku, ul. F. Kleberga 20
	Zuzanna Andruczyk "Firma Transportowo-Uslugowa Eko s.c. Zuzanna Andruczyk, Marek Andruczyk"ul. Sloneczna 12, 16-404 Jeleniewo
	Marek Andruczyk "Firma Transportowo-Uslugowa Eko s.c. Zuzanna Andruczyk, Marek Andruczyk"ul. Sloneczna 12, 16-404 Jeleniewo
	EKOPARTNER Jacek Suhecki i Wspólnicy Sp. J., ul.Kleeberga 20 Białystok
	MPO Sp. z o.o. w Białymstoku, ul. 42 Pułku Piechoty 48,15-950 Białystok
	PGK Sp. z o.o., ul. Konstytucji 3 Maja 1A, 19-500 Gołdap
	Firma Transportowo-Uslugowa EKO s.c. Zuzanna Andruczyk, marek Andruczyk, ul. Sloneczna12, 16-404 Jeleniewo
	UNI-MAX Urszula Janiszewska, ul. Tęczowy Las 2a lok. 70, 10-687 Bartąg
Nowakowski Dawid Transport, ul. Armii Krajowej 33/7 Ełk	
PUK Tomasz Brzeziński Marta Gawryluk s.c.ul. Zatorowa 1, 19-500 Gołdap(BEZ Tomasz Brzeziński, Marta Gawryluk)	
KOMA Sp. z o.o. Spółka Komandytowa , ul. Sikorskiego 19C, Ełk	
<b>Gmina Gołdap</b>	PGK Sp. z o.o., ul. Konstytucji 3 Maja 1A, 19-500 Gołdap
	KOMA Usługi Komunalne Jakub Maniak w Ełku
	KOMA Sp. z o.o. Spółka Komandytowa , ul. Sikorskiego 19C, Ełk
	REMONDIS Olsztyn Sp. z o.o., ul. Partyzantów, 10-522 Olsztyn
	F.H.U. "Natura" Marek Michałowski, ul. Serocka 11 85-552 Bydgoszcz
	Usługi Sprzętowo-Transportowe i Wywóz Nieczystości J. Brzeziński, ul. Zatorowa 1, 19-500 Gołdap
	UTYL-SERVICE BIS Joanna Sochaczewska, ul. Mostowa 14/30, 87-300 Brodnica
	MAR-POL Ochoński Marcin, Cetki 5, 87-500 Cetki, Kujawsko-Pomorskie
	PUK "Czyscioch BIS" Sp. z o.o. w Suwałkach, ul. Majora Hubala 18 (Staubach Sp. z o.o.)
	Firma Transportowo-Uslugowa EKO s.c. Zuzanna Andruczyk, marek Andruczyk, ul. Sloneczna12, 16-404 Jeleniewo
	UNI-MAX Urszula Janiszewska, ul. Tęczowy Las 2a lok. 70, 10-687 Bartąg
	P.P.H.U. CHEM MIX Ewa Beata Dziub, Sowczyce ul. Długa 6, 46-300 Olesno
	Mobilna Obsługa Przedsiębiorstw Jarosław Tarachoń S. K., ul. Fabryczba 1/412 Białystok
	Nowakowski Dawid Transport, ul. Armii Krajowej 33/7 Ełk
SIDMED Michał Sidorowicz ul. Mikołaja Kopernika 15/11, 11-600 Węgorzewo	

ANALIZA STANU GOSPODARKI ODPADAMI KOMUNALNYMI NA TERENIE ZWIĄZKU  
MIĘDZYGMINNEGO „GOSPODARKA KOMUNALNA” ZA 2014R.

	PUK Tomasz Brzeziński Marta Gawryluk s.c.ul. Zatorowa 1, 19-500 Gołdap(BEZ Tomasz Brzeziński, Marta Gawryluk)
<b>Gmina Biała Piska</b>	MPO Sp. z o.o. w Białymstoku, ul. 42 Pułku Piechoty 48,15-950 Białystok
	KOMA Usługi Komunalne Jakub Maniak w Ełku
	REMONDIS Mrągowo Sp. z o.o., ul. Lubelska 5, 11-700 Mrągowo
	Usługi Komunalne s.c. Ełk T. Kowalik A. Kowalik Cz. Maniak
	MPK Sp. z o.o. ul. Kołobrzeska 5, 07-401 Ostrołęka
	Białzuk s.c., ul. I Marszałka Rp Józefa Piłsudskiego 1B, 12-230 Biała Piska
	UTYL-SERVICE BIS Joanna Sochaczewska, ul. Mostowa 14/30, 87-300 Brodnica
	P.P.H.U. CHEM MIX Ewa Beata Dziub, Sowczyce ul. Długa 6, 46-300 Olesno
	PUK "Czyscioch BIS" Sp. z o.o. w Suwałkach, ul. Majora Hubala 18 (Staubach Sp. z o.o.)
	MAR-POL Ochoński Marcin, Cetki 5, 87-500 Cetki, Kujawsko-Pomorskie
	REMONDIS Olsztyn Sp. z o.o., ul. Partyzantów, 10-522 Olsztyn
	KOMA Sp. z o.o. Spółka Komandytowa , ul. Sikorskiego 19C, Ełk
	PPU-H "Czyscioch" Sp. z o.o. w Białymstoku, ul. F. Kleberga 20
	EKOPARTNER Jacek Suhecki i Wspólnicy Sp. J., ul.Kleeberga 20 Białystok
	Zakład Usług Komunalnych ul. Olsztyńska 3, 12-200 Pisz
	Nowakowski Dawid Transport, ul. Armii Krajowej 33/7 Ełk

## 7. Koszty funkcjonowania gospodarki odpadami w gminach

Dane uzyskane od gmin w roku 2014, dotyczące liczby właścicieli nieruchomości zobowiązanych do złożenia deklaracji, liczby poprawnie złożonych deklaracji, wysokości założonego poziomu wpływów z opłat, wykonanych poziomach wpływów z opłat oraz poniesionych kosztów administracyjnych za gospodarowanie odpadami kosztowały się następująco:

### Miasto Ełk

1. Liczba złożonych deklaracji w zabudowie:
  - a) jednorodzinnej - 2202,
  - b) wielorodzinnej - 378,
2. Wszystkie deklaracje zostały poprawnie złożone.
3. Wysokość planu finansowego w 2014 r.:
  - a) założony poziom wpływów z opłat za gospodarowanie odpadami - 7 351 690,00 zł,
  - b) wykonany poziom wpływów z opłat – 6 549 180,00 zł,
  - c) koszty gospodarki odpadami - 6 190 252,00 zł

Wyposażenie nieruchomości w pojemniki służące do zbierania odpadów komunalnych oraz utrzymanie tych pojemników w odpowiednim stanie sanitarnym, [porządkowym i technicznym pozostaje w gestii właściciela nieruchomości. Powyższe wynika z regulaminu utrzymania czystości i porządku na terenie Miasta Ełku podjętego Uchwałą Rady Miasta.

### Gmina Ełk

1. Liczba właścicieli nieruchomości zobowiązanych do złożenia deklaracji ogółem: 2627
  - a) nieruchomości indywidualne i wielorodzinne - 2614
  - b) nieruchomości administrowane – 13
2. Liczba deklaracji obowiązujących: 2627
  - a) nieruchomości indywidualne – 2614

ANALIZA STANU GOSPODARKI ODPADAMI KOMUNALNYMI NA TERENIE ZWIĄZKU  
MIĘDZYGMINNEGO „GOSPODARKA KOMUNALNA” ZA 2014R.

b) nieruchomości administrowane – 13

3. Wysokość planu finansowego w 2014 r.:

a) założony poziom wpływów z opłat za gospodarowanie odpadami - 793 862,00 zł,

b) wykonany poziom wpływów z opłat – 862 959,27 zł,

c) koszty gospodarki odpadami - 762 043,60 zł

W gminie Ełk właściciel nieruchomości ma obowiązek wyposażenia nieruchomości w pojemniki przeznaczone do tego celu.

### **Gmina Kalinowo**

1. Liczba właścicieli nieruchomości zobowiązanych do złożenia deklaracji: 1394, w tym

a) nieruchomości indywidualne – 1387

b) nieruchomości wielorodzinne – 7

2. Liczba deklaracji poprawnie złożonych: 1394, w tym

a) nieruchomości indywidualne – 1397

b) nieruchomości wielorodzinne – 7

3. Wysokość planu finansowego w 2014r.:

a) założony poziom wpływów z opłat za gospodarowanie odpadami – 500 000,00 zł

b) wykonany poziom wpływów z opłat – 509 661,98 zł

c) koszty gospodarki odpadami – 459 465,82 zł

W gminie Kalinowo właściciele nieruchomości muszą sami zaopatrzyć swoje nieruchomości w pojemniki na odpady komunalne.

### **Gmina Prostki**

1. Liczba właścicieli nieruchomości zobowiązanych do złożenia deklaracji:

a) nieruchomości jednorodzinne – 1815

b) nieruchomości wielorodzinne – 14

2. Liczba deklaracji poprawnie złożonych:

a) nieruchomości jednorodzinne – 1801

b) nieruchomości wielorodzinne – 14

3. Wysokość planu finansowego w 2014r.:

a) założony poziom wpływów z opłat za gospodarowanie odpadami – 631 020,00 zł

b) wykonany poziom wpływów z opłat – 534 922,37 zł

c) koszty gospodarki odpadami – 494 856,81 zł

Na terenie gminy Prostki obowiązek wyposażenia nieruchomości w pojemniki lub worki na odpady komunalne ciąży na właścicielach nieruchomości.

### **Gmina Stare Juchy**

1. Liczba właścicieli nieruchomości zobowiązanych do złożenia deklaracji:

a) indywidualnie – 982

b) działalność gospodarcza – 60

c) letnicy – 158

2. Liczba deklaracji poprawnie złożonych:

a) indywidualnie – 982

b) działalność gospodarcza – 60

c) letnicy – 158

3. Wysokość planu finansowego w 2014r.:

a) założony poziom wpływów z opłat za gospodarowanie odpadami - 376 624,00 zł

b) wykonany poziom wpływów z opłat – 350 890,51 zł

c) koszty gospodarki odpadami – 403 784,83 zł

W gminie Stare Juchy wszyscy właściciele nieruchomości zobowiązani są do zaopatrzenia się we własnym zakresie w pojemniki do odbioru odpadów komunalnych

### **Gmina Olecko**

1. Liczba właścicieli nieruchomości zobowiązanych do złożenia deklaracji: 2938

a) nieruchomości indywidualne – 2578

b) nieruchomości wielorodzinne – 360

2. Liczba deklaracji poprawnie złożonych: 2927

a) nieruchomości indywidualne – 2567

b) nieruchomości wielorodzinne – 360

3. Wysokość planu finansowego w 2014r.:

a) założony poziom wpływów z opłat za gospodarowanie odpadami - 3 199 848,00 zł

b) wykonany poziom wpływów z opłat – 3 154 268,00 zł

c) koszty gospodarki odpadami – 2 910 135,00 zł

W gminie Olecko każdy właściciel nieruchomości ma obowiązek wyposażenia nieruchomości w pojemniki służące do zbierania odpadów komunalnych.

### **Gmina Kowale Oleckie**

1. Liczba właścicieli nieruchomości zobowiązanych do złożenia deklaracji:

a) nieruchomości indywidualne – 1203

b) nieruchomości wielorodzinne – 14

2. Liczba deklaracji poprawnie złożonych:

a) nieruchomości indywidualne – 1203

b) nieruchomości wielorodzinne – 14

3. Wysokość planu finansowego w 2014r.:

a) założony poziom wpływów z opłat za gospodarowanie odpadami - 710 000,00 zł

b) wykonany poziom wpływów z opłat – 729 121,55 zł

c) koszty gospodarki odpadami – 719 462,82 zł

Wyposażenie nieruchomości w pojemnik w gminie Kowale Oleckie należy do właściciela nieruchomości. Istnieje możliwość dzierżawy pojemników od przedsiębiorcy świadczącego usługi odbioru i transportu odpadów komunalnych na terenie gminy.

### **Gmina Świątajno**

1. Liczba właścicieli nieruchomości zobowiązanych do złożenia deklaracji:

a) nieruchomości indywidualne – 951

b) nieruchomości wielorodzinne – 27

2. Liczba deklaracji poprawnie złożonych:

a) nieruchomości indywidualne – 944

b) nieruchomości wielorodzinne – 27

3. Wysokość planu finansowego w 2014r.:

a) założony poziom wpływów z opłat za gospodarowanie odpadami - 479 591,73 zł

b) wykonany poziom wpływów z opłat – 433 684,75 zł

c) koszty gospodarki odpadami – 432 596,87 zł

Na terenie gminy Świątajno obowiązek zaopatrzenia się w odpowiednie pojemniki lub worki spoczywa na właścicielach nieruchomości.

### **Gmina Wieliczki**

1. Liczba właścicieli nieruchomości zobowiązanych do złożenia deklaracji: 725
  - a) nieruchomości jednorodzinne – 722
  - b) nieruchomości wielorodzinne – 3
2. Liczba deklaracji poprawnie złożonych: 725
  - a) nieruchomości indywidualne – 706
  - b) nieruchomości wielorodzinne – 19
3. Wysokość planu finansowego w 2014r.:
  - a) założony poziom wpływów z opłat za gospodarowanie odpadami - 363 854,00 zł
  - b) wykonany poziom wpływów z opłat – 368 977,37 zł
  - c) koszty gospodarki odpadami – 381 640,79 zł

Mieszkańcy gminy Wieliczki mają obowiązek zaopatrzenia się w pojemniki lub worki do odpadów. Przy wyborze opcji segregacji na suchą i moką, firma odbierającą odpady dostarcza bezpłatnie worki podpisane z opcją segregacji. Mieszkańcy otrzymują worki każdorazowo przy odbiorze odpadów.

### **Gmina Dubeninki**

1. Liczba właścicieli nieruchomości zobowiązanych do złożenia deklaracji: 758
  - a) nieruchomości jednorodzinne – 753
  - b) nieruchomości wielorodzinne – 5
2. Liczba deklaracji poprawnie złożonych: 758
  - a) nieruchomości indywidualne – 753
  - b) nieruchomości wielorodzinne – 5
3. Wysokość planu finansowego w 2014r.:
  - a) założony poziom wpływów z opłat za gospodarowanie odpadami - 315 464,80 zł
  - b) wykonany poziom wpływów z opłat – 287 299,38 zł
  - c) koszty gospodarki odpadami – 224 862,60 zł

Gmina Dubeninki przyjęła iż właściciele nieruchomości we własnym zakresie mają zapewnić pojemniki na odpady komunalne, jednocześnie firma która wygrała przetarg na odbiór odpadów umożliwia wdzierżawienie lub zakup pojemników.

### **Gmina Gołdap**

1. Liczba właścicieli nieruchomości zobowiązanych do złożenia deklaracji: 5757  
- brak danych na podział indywidualne i wielorodzinne.

1. Liczba deklaracji poprawnie złożonych: 6137

Niemal wszyscy właściciele złożyli deklaracje indywidualnie. Spółdzielnie mieszkaniowe i wspólnoty mieszkaniowe nie złożyły deklaracji za lokatorów, zrzucając ten obowiązek na mieszkańców, podobnie było w roku poprzednim 2013.

Wysokość planu finansowego gminy w drugiej połowie 2013r.:

- a) założony poziom wpływów z opłaty za gospodarowanie odpadami – 2 475 295,00 zł;
- b) wykonany poziom wpływów z opłat – 2 176 029,00 zł.
- c) koszty gospodarki odpadami – 1 666 862,43 zł

Wyposażenie nieruchomości w pojemnik lub worki na odpady komunalne pozostaje obowiązkiem właściciela. Niemniej jednak gmina zapisami w Specyfikacji Istotnych Warunków Zamówienia zobowiązała Wykonawcę do tego, że na zgłoszenie właściciela, wyposaży miejsca gromadzenia odpadów w niezbędne pojemniki i worki (na zasadzie najmu lub użyczenia w

ANALIZA STANU GOSPODARKI ODPADAMI KOMUNALNYMI NA TERENIE ZWIĄZKU  
MIĘDZYGMINNEGO „GOSPODARKA KOMUNALNA” ZA 2014R.

współwłaścicielem) przed pierwszym dniem obowiązania umowy na odbiór odpadów zawartej z Zamawiającym.

**Biała Piska**

1. Liczba właścicieli nieruchomości zobowiązanych do złożenia deklaracji:
  - a) nieruchomości jednorodzinne – 1 197
  - b) nieruchomości wielorodzinne – 2 455
2. Liczba deklaracji poprawnie złożonych:
  - a) nieruchomości indywidualne – 1 159
  - b) nieruchomości wielorodzinne – 2 398
3. Wysokość planu finansowego w 2014r.:
  - a) założony poziom wpływów z opłat za gospodarowanie odpadami - 1 230 000,00 zł
  - b) wykonany poziom wpływów z opłat – 1 397 893,86 zł
  - c) koszty gospodarki odpadami – 1 188 797,13 zł

W gminie Biała Piska wyposażenie nieruchomości w pojemniki i worki na odpady komunalne leży w obowiązku właściciela nieruchomości.

**Tabela 11** Zbiorcza ilość deklaracji złożonych przez właścicieli nieruchomości na terenie ZMGK w 2014r.

Gmina	Rok 2014		
	Liczba właścicieli nieruchomości zobowiązanych do złożenia deklaracji	Liczba deklaracji złożonych poprawnie	% złożonych deklaracji
Gmina Miasto Ełk	2580	2580	100,0%
Gmina i Miasto Olecko	2938	2927	99,6%
Gmina i Miasto Gołdap	5757	6137	106,6%
Gmina i Miasto Biała Piska	3652	3557	97,4%
Gmina Ełk	2627	2627	100,0%
Gmina Prostki	1829	1815	99,2%
Gmina Kalinowo	1394	1394	100,0%
Gmina Kowale Oleckie	1217	1217	100,0%
Gmina Stare Juchy	1200	1200	100,0%
Gmina Świętajno	978	971	99,3%
Gmina Wieliczki	725	725	100,0%
Gmina Dubeninki	758	758	100,0%

W 2014r. gminy nie wskazały właścicieli nieruchomości, którzy nie zawarli umowy, o której mowa w art. 6 ust. 1, w imieniu których gmina powinna podjąć działania, o których mowa w art. 6 ust. 6–12.

**Tabela 12** Koszty funkcjonowania gospodarki odpadami w gminach ZMGK w 2014r.

Gmina	Rok 2014			Stosunek poziomu wpływów z opłat do kosztów
	Założony poziom wpływów z opłat za gospodarowanie odpadami	Wykonany poziom wpływów z opłat	Koszty gospodarki odpadami	
<b>Gmina Miasto Ełk</b>	7 351 690,00 zł	6 549 180,00 zł	6 190 252,00 zł	106%
<b>Gmina i Miasto Olecko</b>	3 199 848,00 zł	3 154 268,00 zł	2 910 135,00 zł	108%
<b>Gmina i Miasto Gołdap</b>	2 475 295,00 zł	2 176 029,00 zł	1 666 862,43 zł	131%
<b>Gmina i Miasto Biała Piska</b>	1 230 000,00 zł	1 397 893,86 zł	1 188 797,13 zł	118%
<b>Gmina Ełk</b>	793 862,00 zł	862 959,27 zł	762 043,60 zł	113%
<b>Gmina Prostki</b>	631 020,00 zł	534 922,37 zł	494 856,81 zł	108%
<b>Gmina Kalinowo</b>	500 000,00 zł	509 661,98 zł	459 465,82 zł	111%
<b>Gmina Kowale Oleckie</b>	710 000,00 zł	729 121,55 zł	719 462,82 zł	101%
<b>Gmina Stare Juchy</b>	376 624,00 zł	350 890,51 zł	403 784,83 zł	87%
<b>Gmina Świętajno</b>	479 591,73 zł	433 684,75 zł	432 596,87 zł	100%
<b>Gmina Wieliczki</b>	363 854,00 zł	368 977,37 zł	381 640,79 zł	97%
<b>Gmina Dubeninki</b>	315 464,80 zł	287 299,38 zł	224 862,60 zł	128%
<b>Suma:</b>	<b>18 427 249,53 zł</b>	<b>17 354 888,04 zł</b>	<b>15 834 760,70 zł</b>	<b>110%</b>

## 8. Przedsiębiorstwo Gospodarki Odpadami „Eko-MAZURY” Sp. z o.o. w Siedliskach k/Ełku jako RIPOK dla Regionu Wschodniego

### 8.1 Powołanie Spółki

Przedsiębiorstwo Gospodarki Odpadami „Eko-MAZURY” Sp. z o.o. zostało powołane przez Związek Międzygminny „Gospodarka Komunalna” z siedzibą Ełku na mocy uchwały Zgromadzenia Związku (nr III/10/07), podjętej w dniu 29.03.2007 r.

W dniu 29 maja 2007 r. została podpisana umowa pomiędzy NFOŚiGW w Warszawie, a konsorcjum firm: SOCOTEC Polska Sp. z o. o w Warszawie, BBF Sp. z o. o. w Poznaniu i Pracowni Badawczo-Rozwojowej EKOSYSTEM Sp. z o. o. w Zielonej Górze na wykonanie dokumentacji aplikacyjnej dla Projektu pn. „Budowa Zakładu Unieszkodliwiania Odpadów komunalnych wraz ze składowiskiem odpadów w Siedliskach k/Ełku”.

W tym samym roku sporządzono akt założycielski Spółki (w formie aktu notarialnego), a następnie 25 września 2007 r. dokonano wpisu do rejestru przedsiębiorców w VIII Wydziale Gospodarczym Sądu Rejonowego w Olsztynie. Spółka figuruje w Rejestrze pod numerem KRS 0000289055.

Z dniem 1 listopada 2007 r. Przedsiębiorstwo Gospodarki Odpadami „Eko-MAZURY” Sp. z o.o. rozpoczęło swoją działalność, której celem było prowadzenie gospodarki odpadami na terenie Związku Międzygminnego „Gospodarka Komunalna”, realizowanej poprzez Projekt inwestycyjny pn. „Budowa Zakładu Unieszkodliwiania Odpadów komunalnych wraz ze składowiskiem odpadów w Siedliskach k/Ełku”.

Kolejnym ważnym etapem w działalności Spółki stało się złożenie w dniu 26 maja 2008r. do Wojewódzkiego Funduszu Ochrony Środowiska i Gospodarki Wodnej w Olsztynie, wniosku o dofinansowanie Projektu z Funduszu Spójności (w ramach Programu Operacyjnego Infrastruktura i Środowisko 2007 – 2013 Oś Priorytetowa II: Gospodarka odpadami i ochrona powierzchni ziemi, Działanie 2.1: Kompleksowe przedsięwzięcia z zakresu gospodarki odpadami komunalnymi ze szczególnym uwzględnieniem odpadów niebezpiecznych w ramach I Konkursu zamkniętego nr 1/POIiŚ/2.1/04/2008).

Wniosek na przełomie lipca i sierpnia 2008 r. przeszedł pozytywną weryfikację pod względem kryteriów formalnych i merytorycznych w Wojewódzkim Funduszu Ochrony Środowiska i Gospodarki Wodnej w Olsztynie, a następnie w marcu 2009 r. Wniosek został pozytywnie zweryfikowany przez Zespół ds. Oceny Projektów powołany decyzją Instytucji Pośredniczącej (Ministerstwo Środowiska) w oparciu o kryteria merytoryczne II stopnia.

Kolejnym krokiem było przekazanie dokumentów potwierdzających przyznanie dofinansowania do Instytucji Wdrażającej (WFOŚiGW w Olsztynie), w celu weryfikacji warunków określonych w potwierdzeniu i podpisania umowy o dofinansowanie z Beneficjentem Projektu (tj. Przedsiębiorstwem Gospodarki Odpadami „Eko-MAZURY” Sp. z o.o.). Projekt pn. „Budowa Zakładu Unieszkodliwiania odpadów komunalnych wraz ze składowiskiem odpadów w Siedliskach k/Ełku” był w roku 2009 jednym spośród czterech Projektów w całym kraju, który uzyskał pozytywną ocenę Ministerstwa Środowiska i pierwszym, na który podpisano umowę o dofinansowanie.

Uwieńczeniem kilkuletniej pracy 12 samorządów tworzących Związek Międzygminny „Gospodarka Komunalna” oraz PGO „Eko-MAZURY” Sp. z o.o. było otrzymanie Potwierdzenia Instytucji Pośredniczącej z dnia 5 marca 2009 roku w sprawie przyznania dofinansowania dla Projektu.

W dniu 15 maja 2009 roku podczas X-ego Samorządowego Forum Ekologicznego dokonano uroczystego podpisania umowy o dofinansowanie przez Unię Europejską dla Projektu. Wartość całkowita projektu 89 853 670,08 PLN

Montaż finansowy Projektu wyglądał następująco:

- 1) Środki własne Beneficjenta – 32 924 485,01 PLN (wpłaty z 12 gmin)
- 2) Pożyczka inwestycyjna z Wojewódzkiego Funduszu Ochrony Środowiska i Gospodarki Wodnej w Olsztynie – 15 000 000,00 PLN
- 3) Wartość dofinansowania z Unii Europejskiej ze środków Funduszu Spójności – 41 929 185,07 PLN (ostateczna wartość dofinansowania 45 030 841 PLN)

Przedsiębiorstwo Gospodarki Odpadami „Eko-MAZURY” Sp. z o.o. w Siedliskach k/Ełku, zapewnia możliwość zagospodarowania co najmniej 42.000 ton odpadów w ciągu roku, przy pracy jednozmianowej, opartego na technologii mechaniczno-biologicznego przetwarzania odpadów ze stabilizacją tlenową biofrakcji, obejmującego następujące elementy:

1. Segment przyjmowania i ewidencji odpadów,
2. Segment obróbki mechanicznej i manualnej odpadów komunalnych zmieszanych i zbieranych selektywnie wraz z instalacją przygotowania paliwa alternatywnego z frakcji energetycznej odpadów,
3. Segment stabilizacji tlenowej frakcji odpadów biodegradowalnych, wydzielonych z odpadów komunalnych zmieszanych oraz odpadów zielonych i biodegradowalnych zbieranych selektywnie, w skład którego wchodzi:
  - a) Instalacja intensywnej stabilizacji tlenowej,
  - b) Plac dojrzwania i waloryzacji kompostu.



4. Segment demontażu odpadów wielkogabarytowych oraz sprzętu elektrycznego i elektronicznego.
5. Segment kruszenia i magazynowania odpadów budowlanych.
6. Magazyn odpadów niebezpiecznych.
7. Punkt Dobrowolnego Gromadzenia Odpadów przy ZUO w Siedliskach.
8. Kwatera odpadów balastowych o pojemności całkowitej czynnej 560 000m<sup>2</sup> , co zaspokoi potrzeby Zakładu na okres co najmniej 30 lat.

W 2012 roku zakończony został proces inwestycyjny związany z budową Zakładu Unieszkodliwiania Odpadów w Siedliskach wraz z kwaterą odpadów balastowych oraz trzech stacji przeładunkowych z Punktami Dobrowolnego Gromadzenia Odpadów w Kośmidrach (gmina Gołdap), Olecku i Białej Piskiej. Wszystkie obiekty budowlane, określone w umowie o dofinansowanie jako wskaźniki produktu, wraz z ich wyposażeniem technologicznym i sprzętowym, zrealizowane zostały w 100 % oraz zgodnie z przyjętym harmonogramem. W 2012 roku w pełni zrealizowane zostały również wszystkie wskaźniki rezultatu określone umową o dofinansowanie zawartą z WFOŚiGW w Olsztynie, tj.:

- system gospodarki odpadami w zakresie ich przyjmowania, odzysku i unieszkodliwiania objęto co najmniej 153.532 osób (tj. 100% populacji zamieszkującej na terenie 12 gmin Związku Międzygminnego „Gospodarka Komunalna”);
- w nowo wybudowanej kwaterze odpadów balastowych unieszkodliwiono poprzez składowanie 9.531,27 ton odpadów balastowych pozostałych po procesach odzysku metodą mechaniczno-biologicznego przetwarzania odpadów, w odniesieniu do 26.956,19 ton przyjętych odpadów do ZUO w Siedliskach (35,36% na planowane 39%);
- wraz z uruchomieniem nowo wybudowanego Zakładu w Siedliskach oraz trzech stacji przeładunkowych w Kośmidrach, Olecku i Białej Piskiej, utworzono 47 nowych miejsc pracy.

Realizacja powyższego Projektu zapewniła począwszy od 2012 roku, zgodną z prawem polskim i unijnym, kompleksową gospodarkę odpadami komunalnymi z terenu 12 gmin członkowskich Związku Międzygminnego „Gospodarka Komunalna”.

Strategia rozwoju firmy w roku 2013 i w latach następnych jest ściśle związana z dokonanymi zmianami prawa polskiego, w szczególności ze zmianą ustawy z dnia 13 września 1996r. o utrzymaniu czystości i porządku w gminach (Dz. U. z 1996 nr 132 poz. 622 z późn. zm.), która w pełnym zakresie zaczęła obowiązywać od 01 lipca 2013r. W oparciu o w/w ustawę, zgodnie z wojewódzkim planem gospodarki odpadami, instalacja unieszkodliwiania odpadów w siedliskach k/Ełku uzyskała status Regionalnej Instalacji Przetwarzania Odpadów Komunalnych (RIPOK) i począwszy od 01.07.2013r. wszystkie odpady komunalne z terenu 12 gmin Związku Międzygminnego poddawane będą przetworzeniu przez tę właśnie instalację. Działając od drugiej połowy 2013r. na pełnym strumieniu odpadów oszacowanym na poziomie 42.000 ton rocznie, Spółka dostosowywać będzie posiadany potencjał techniczny, technologiczny i pracowniczy do wymagań związanych z koniecznością przetworzenia tego strumienia odpadów oraz wymagań stawianych przez prawo polskie i unijne, dotyczących osiągnięcia przez gminy członkowskie do 2020 roku odpowiednich poziomów recyklingu i redukcji, tj.:

- co najmniej 50 % poziom recyklingu wszystkich odpadów surowcowych (papier, metale, tworzywa, szkło);
- co najmniej 70 % poziom recyklingu wszystkich odpadów budowlanych;
- co najwyżej 35 % poziom składowania wszystkich odpadów komunalnych ulegających biodegradacji.

ANALIZA STANU GOSPODARKI ODPADAMI KOMUNALNYMI NA TERENIE ZWIĄZKU  
MIĘDZYGMINNEGO „GOSPODARKA KOMUNALNA” ZA 2014R.

**Rysunek 2** Plan zagospodarowania terenu Przedsiębiorstwa Gospodarki Odpadami „Eko-MAZURY” Sp. z o.o.



Na osiągnięcie odpowiednich poziomów recyklingu i redukcji zasadniczy wpływ będzie miało utrzymanie w pełnej sprawności posiadanych maszyn, urządzeń i procesów technologicznych, a także skuteczne wprowadzanie od dnia 01 lipca 2013r. we wszystkich gminach Związku Międzygminnego „Gospodarka Komunalna” dualnego systemu selektywnej zbiórki odpadów komunalnych w podziale na odpady „suche” i „mokre”.

## **8.2 Cel powstania Spółki**

Cel jaki został postawiony przed Przedsiębiorstwem Gospodarki Odpadami „Eko-MAZURY” Sp. z o.o., to prowadzenie działań z zakresu gospodarki odpadami komunalnymi. Jego realizacja wynika z kwestii przejęcia wykonywania zadań gospodarki odpadami od wszystkich gmin Związku Międzygminnego „Gospodarka Komunalna”, a także jednostek organizacyjnych i przedsiębiorstw wielobranżowych funkcjonujących na jego obszarze.

Zadania jakie postawiono przed Spółką dotyczą głównie kwestii związanych z uporządkowaniem i organizacją systemu gospodarki odpadami dla regionu objętego działalnością Związku.

## **8.3 Punkty selektywnej zbiórki odpadów komunalnych**

Pierwszym elementem systemu gospodarki odpadami jest stworzenie dla mieszkańców możliwości segregacji odpadów komunalnych u źródła ich powstawania poprzez stworzenie tak zwanych Punktów Dobrowolnego Gromadzenia Odpadów usytuowanych przy trzech stacjach przeładunkowych i przy zakładzie głównym w Siedliskach.

Ze względu na specyfikę obszaru przedsięwzięcia (12 gmin) i dużą rozciągłość obszaru (ok. 100 km) podzielono go na trzy podregiony, obsługiwane przez stacje przeładunkowe oraz jeden region obsługiwany bezpośrednio przez zakład w Siedliskach:

1. podregion Gołdap – stacja przeładunkowa Kośmidry (gmina Gołdap);
2. podregion Olecko – stacja przeładunkowa Olecko (gmina Olecko);
3. podregion Biała Piska – stacja przeładunkowa Biała Piska (gmina Biała Piska);
4. podregion Ełk – PGO „EKO-Mazury” w Siedliskach k/Ełku.

W pierwszych latach funkcjonowania systemu w strukturze odpadów będą przeważały odpady zmieszane. Jednak w miarę rozwoju selektywnej zbiórki odpadów frakcje zmieszane będą się zmniejszać.

Rysunek 3 Podział Regionu Wschodniego na podregiony



Gromadzenie i odbiór odpadów zbieranych selektywnie w Punktach Dobrowolnego Gromadzenia Odpadów obejmuje:

1. poszczególne odpady surowcowe;
2. odpady zielone od mieszkańców oraz z utrzymania zieleni miejskiej, cmentarzy i targowisk;
3. odpady wielkogabarytowe;
4. odpady gruzu budowlanego;
5. odpady niebezpieczne pochodzące ze strumienia odpadów komunalnych.

Zebrane z terenu gmin, w ramach podregionów, wszystkie odpady komunalne (zebrane selektywnie jak i zmieszane) i zgromadzone w stacjach przeładunkowych (gdzie następuje ich relokacja do większych kontenerów w celu zminimalizowania kosztów logistycznych), zostają dostarczone do centralnej instalacji przetwarzania odpadów, tj. do PGO „EKO-Mazury” w Siedliskach k/Ełku.

#### **8.4 Odzysk i unieszkodliwianie odpadów komunalnych w PGO „Eko-MAZURY”**

Odpady komunalne po dostarczeniu bezpośrednio do PGO „Eko-MAZURY” lub przetransportowane ze stacji przeładunkowych będą poddawane ewidencji. Rolę taką pełni zorganizowane w pasie drogi dojazdowej stanowisko ważenia, oparte na samochodowej wadze elektronicznej, w której zainstalowane jest komputerowe oprzyrządowanie wagi. Każda partia odpadów jest ważona, a następnie podlega kontroli pod względem:

1. rodzaju wwożonych odpadów,
2. masy wwożonych odpadów,
3. zgodności składu wwożonych odpadów z regulaminem obiektu,
4. zgodności rzeczywistego składu przywożonych odpadów z deklaracją producenta.

System odzysku i unieszkodliwiania odpadów, zastosowany w PGO „Eko-MAZURY”, oparty jest na technologii mechaniczno-biologicznego przetwarzania odpadów komunalnych polegającej na segregacji mechanicznej i manualnej przebiegającej w hali sortowni, i intensywnej stabilizacji tlenowej odpadów biodegradowalnych, przygotowanych w procesie mechanicznej segregacji i rozdrabniania, przebiegającej w hali kompostowni.

##### **Hala sortowni**

Sortowaniu podlegają odpady pochodzące z selektywnej zbiórki oraz zmieszane odpady komunalne. Odpady wyładowywane są wewnątrz hali sortowni, za pomocą ładowarki trafiają na system przenośników wyposażony w urządzenie do „rozrywania worków”. Po przejściu przez kabinę wstępnej segregacji do usuwania odpadów gabarytowych i odpadów problemowych, poprzez system przenośników taśmowych odpady trafiają do sita bębnowego, gdzie następuje rozdzielenie poszczególnych frakcji.

Z odpadów komunalnych zmieszanych wydzielona frakcja organiczna (0-100 mm) zostaje poddana procesowi kompostowania. Frakcja 100-300mm zostaje poddana procesowi sortowania i odzysku na automatycznej linii sortowniczej wspomaganą sortowaniem manualnym w kabinie sortowniczej. Linia sortownicza wyposażona jest w najnowocześniejszy system automatycznej segregacji odpadów, tj. 6 separatorów optopneumatycznych (NIR), których zadaniem jest automatyczne wydzielenie lekkich i ciężkich surowców wtórnych, takich jak: papier, folia, karton, PET kolorowy i bezbarwny oraz frakcji energetycznej, stanowiącej komponent do produkcji paliwa alternatywnego (RDF).

Wysegregowane surowce i frakcja energetyczna zostają sprasowane w bele przez automatyczną prasę hydrauliczną i są przewiezione do magazynu w celu ich dalszego zagospodarowania.

Pozostała część niewyselekcjonowanych odpadów, jako balast jest kierowana do składowania na kwaterze odpadów balastowych. Maksymalna ilość odpadów przeznaczonych

do składowania na kwaterze nie przekracza 31-34% całkowitego strumienia odpadów komunalnych skierowanych do PGO „Eko-MAZURY”.

### **Hala intensywnej stabilizacji tlenowej – kompostownia**

Z hali sortowni, wydzielone odpady organiczne z sita bębnowego (frakcja od 0 do 100 mm) oraz odpady tzw. „zielone” zbierane selektywnie kierowane są systemem taśmociągów do procesu kompostowania.

Proces kompostowania przebiega w wydzielonych komorach kompostowni, w zautomatyzowanym systemie intensywnej stabilizacji tlenowej, w całkowicie zamkniętej hali z uchwyceniem i oczyszczaniem powietrza.

Odpady te są układane w tzw. pryzmy gdzie przy pomocy intensywnego i efektywnego systemu przerzucania, napowietrzania i nawadniania, następuje pierwszy etap kompostowania. Po minimum 21 dniach materiał jest kierowany na plac dojrzewania i waloryzacji, gdzie następuje drugi etap tj. czas dojrzewania kompostu na pryzmach, trwa to od 8 do 10 tygodni, w zależności od pory roku i długości fazy kompostowania intensywnego. W tym etapie kompost jest poddawany doczyszczaniu poprzez przesiewanie.

Tak przygotowany kompost (nawóz organiczny), może być wykorzystany do rekultywacji zamkniętych składowisk odpadów.

### **Pozostałe procesy unieszkodliwiania odpadów komunalnych**

Niezależnie od procesów sortowania i kompostowania, które stanowią podstawę technologii unieszkodliwiania odpadów komunalnych, w PGO „Eko-MAZURY” stosowane są również następujące sposoby zagospodarowania odpadów:

1. Odpady budowlane – kierowane do segmentu kruszenia i magazynowania odpadów budowlanych, gdzie po rozdrobnieniu przy użyciu kruszarki do gruzu, są magazynowane na wydzielonym placu technologicznym w celu dalszego zagospodarowania;
2. Odpady wielkogabarytowe, elektryczne i elektroniczne – rozładowywane na placu w pobliżu Hali demontażu odpadów wielkogabarytowych, sprzętu RTV i AGD i poddawane sukcesywnemu demontażowi;
3. Odpady niebezpieczne – kierowane są do wyznaczonego punktu w celu ich czasowego magazynowania i przekazywane następnie do wyspecjalizowanych zakładów do ostatecznego unieszkodliwienia;
4. Odpady zaklasyfikowane jako inertne – kierowane do rozładowania w wyznaczonych miejscach na obszarze niecki składowiska i wykorzystywane w procesie składowania balastu na kwaterze.

W wyniku zastosowania powyższego systemu gospodarki odpadami komunalnymi i opisanych wyżej procesów technologicznych unieszkodliwiania odpadów, produktem końcowym systemu jest uzyskanie: surowców wtórnych do dalszego przetworzenia i wykorzystania, kompostu do rekultywacji zamkniętych składowisk (w przyszłości do celów rolniczych i komunalnych), paliwa alternatywnego (RDF) przeznaczonego dla pozyskania energii, a tylko do 39% całego strumienia odpadów w postaci nieszkodliwej dla środowiska masy jest kierowana na kwaterę odpadów balastowych.

## 8.5 Sytuacja ekonomiczno-finansowa Spółki

Wielkość przychodów za przyjmowanie odpadów komunalnych za 2014r. wyniosła 11 432 950,30 zł. Na ww. przychody, składają się wykonane usługi przyjęcia odpadów komunalnych w:

- Zakładzie Unieszkodliwiania Odpadów Komunalnych w Siedliskach o wartości 6 299 020,84 zł,
- Stacji Przeładunkowej w Kośmidrach k/Gołdapi o wartości 1 822 798,32 zł,
- Stacji Przeładunkowej w Olecku o wartości 2 647 560,90 zł
- Stacji przeładunkowej w Białej Piskiej o wartości 663 570,24 zł.

Przychody uzyskane ze sprzedaży wysegregowanych surowców wtórnych to kwota 1 423 292,02 zł, co stanowi 123,23% wartości planowanej w tym, ze sprzedaży:

- makulatury – 193 558,44 zł, (w tym z tytułu sprzedaży wewnątrzspółnotowej: 8 066,80 zł)
- tworzyw sztucznych i gumy – 895 754,76 zł (w tym z tytułu sprzedaży wewnątrzspółnotowej: 20 960,68 zł)
- metali żelaznych – 156 427,86 zł,
- szkła – 29 510,40 zł,
- metali nieżelaznych – 128 834,64 zł,
- opakowań wielomateriałowych – 10 929,20 zł,
- kompostu nieodpowiadającego wymaganiom – 500,00 zł,
- zużytych urządzeń elektrycznych i elektronicznych – 2 896,39 zł,
- urządzeń zawierających freony – 1 570,33 zł,
- innych baterii i akumulatorów – 3 310,00 zł.

Koszty działalności Spółki (w układzie rodzajowym) poniesione w omawianym okresie wyniosły 14 886 392,40 zł.

W okresie sprawozdawczym z całokształtu działalności Spółka osiągnęła zysk netto na działalności w kwocie 233 454,18 zł.

ANALIZA STANU GOSPODARKI ODPADAMI KOMUNALNYMI NA TERENIE ZWIĄZKU  
MIĘDZYGMINNEGO „GOSPODARKA KOMUNALNA” ZA 2014R.

**Tabela 13** Wynik działalności Przedsiębiorstwa Gospodarki Odpadami „Eko- MAZURY” Sp. z o.o. za lata 2012 - 2014

Wyszczególnienie	2012	2013	2014
<b>Przychody netto ze sprzedaży w tym:</b>	<b>6 417 121,60</b>	<b>10 946 749,83</b>	<b>12 601 677,35</b>
sprzedaż podstawowa	5 353 066,02	9 876 247,60	11 432 950,30
sprzedaż pozostała	1 012 909,33	1 133 226,26	1 394 264,54
sprzedaż pozostała wewnątrzspółnotowa	0,00	14 330,80	29 027,48
usługi pozostałe	0,00	6 960,00	0,00
Zmiana stanu produktów	51 146,25	-84 014,83	-254 564,97
<b>Koszty działalności operacyjnej, w tym:</b>	<b>10 114 167,86</b>	<b>12 593 882,45</b>	<b>14 886 392,40</b>
Amortyzacja	5 006 871,92	5 217 611,98	6 492 861,57
Zużycie materiałów i energii	1 182 336,10	1 667 210,29	2 227 104,19
Usługi obe	911 682,06	872 543,28	837 249,80
Podatki i opłaty	724 443,32	1 615 100,39	1 788 163,15
Wynagrodzenia	1 700 310,83	2 298 127,01	2 629 814,16
Ubezpieczenia społeczne i inne świadczenia	399 003,98	622 021,79	699 331,52
Pozostałe koszty rodzajowe	189 519,65	301 267,71	211 868,01
<b>Zysk (strata) ze sprzedaży</b>	<b>-3 697 046,26</b>	<b>-1 647 132,62</b>	<b>-2 284 715,05</b>
<b>Pozostałe przychody operacyjne, w tym:</b>	<b>3 067 543,54</b>	<b>3 541 377,20</b>	<b>3 395 820,64</b>
Dotacje	2 684 313,37	3 107 988,55	3 115 134,40
Inne przychody operacyjne	383 230,17	433 388,65	280 686,24
<b>Pozostałe koszty operacyjne, w tym:</b>	<b>1 615 038,32</b>	<b>261 522,88</b>	<b>626 898,23</b>
Strata ze zbycia niefinansowych aktywów trwałych	126 793,28	0,00	405 920,31
Inne koszty operacyjne	1 488 245,04	261 522,88	220 977,92
<b>Zysk (strata) z działalności operacyjnej</b>	<b>-2 244 541,04</b>	<b>1 632 721,70</b>	<b>484 207,36</b>
<b>Przychody finansowe, w tym:</b>	<b>105 276,71</b>	<b>37 042,88</b>	<b>91 003,56</b>
Odsetki	85 224,53	37 042,88	89 888,41
Inne	20 052,18	0,00	1 115,15
<b>Koszty finansowe, w tym:</b>	<b>544 625,77</b>	<b>718 487,70</b>	<b>252 911,75</b>
Odsetki	544 625,77	717 375,41	252 911,75
Inne	0,00	1 112,29	0,00
<b>Zysk (strata) z działalności gospodarczej</b>	<b>-2 683 890,10</b>	<b>951 276,88</b>	<b>322 299,17</b>
Podatek dochodowy	0,00	-325 810,79	88 844,99
<b>WYNIK FINANSOWY NETTO</b>	<b>-2 683 890,10</b>	<b>1 277 087,67</b>	<b>233 454,18</b>



## 9. Wykorzystanie odpadów typu RDF

Z 39 300 Mg odpadów komunalnych przyjętych w 2014 do PGO „Eko-MAZURY” wysegregowano jako surowce wtórne i odpady biodegradowalne 15 500 Mg co stanowi 40% ogólnej ich masy. Około 20 000 Mg (50%) trafiło jako balast na składowisko odpadów. W tej masie odpadów około 10 000 Mg stanowią odpady nie nadające się do zagospodarowania i ponownego użycia, ale po odpowiednim przetworzeniu mogłyby stanowić paliwo alternatywne tzw. RDF.

Warunkiem niezbędnym do praktycznego wykorzystania frakcji energetycznej odpadów jest jej przetworzenie (suszenie + rozdrabnianie) i spalanie w specjalnych instalacjach służących do uzyskiwaniu ciepła z paliw alternatywnych.

Podmioty gospodarcze gotowe obecnie na ich przyjęcie - głównie cementownie, pobierają opłatę po około 170 zł za tonę dostarczonego RDF. Tańsze jest, nawet po wniesieniu opłaty środowiskowej, składowanie go w kwaterze balastu.

Nie pozostaje to jednakże w zgodzie z wymogami ochrony środowiska i przepisami prawa. Zgodnie z Rozporządzeniem Ministra Gospodarki z 8 stycznia 2013 roku w sprawie kryteriów oraz procedur dopuszczania odpadów do składowania na składowiskach odpadów danego typu, od 1 stycznia 2016 roku nie będzie można unieszkodliwiać poprzez składowanie odpadów o ciepłe spalania większym niż 6 MJ/kg suchej masy. Realizacja tego rozporządzenia oznaczać będzie osiągnięcie wyniku 75% odzysku a przekazywanie do składowania jedynie 25% wagowo ogólnej masy odpadów. Koniecznym zatem stanie się zagospodarowanie frakcji energetycznej odpadów.

Realizacja tego celu wymagać będzie poniesienia nakładów finansowych w wysokości około 3 mln zł na budowę obiektu, służącego przetwarzaniu surowca (preRDF) w paliwo alternatywne (RDF). Koniecznym będzie również pozyskanie odbiorcy paliwa.

Do inwestycji umożliwiającej spalanie RDF-u przygotowują się podmioty w Białymstoku i Olsztynie.

## 10. Rekultywacja składowisk

Wytyczne do prac rekultywacyjnych na zamkniętych składowiskach odpadów zawiera rozporządzenie Ministra Środowiska z dnia 30 kwietnia 2013r. w sprawie składowisk odpadów (Dz. U. 2013. 523). Rozporządzenie określa obowiązek wykonania rekultywacji składowisk odpadów w sposób zabezpieczający wody powierzchniowe i podziemne oraz powietrze przed szkodliwym oddziaływaniem składowiska, a także chroniąc skarpy i wierzchovinę składowiska przed erozją wodną i wietrzną przez wykonanie odpowiedniej okrywy rekultywacyjnej, której konstrukcja uzależniona jest od właściwości odpadów.

Minimalna miąższość okrywy rekultywacyjnej dla składowiska odpadów innych niż niebezpieczne i obojętne powinna umożliwić powstanie i utrzymanie trwałej pokrywy roślinnej.

Należy również uwzględnić wymóg wkomponowania obszaru składowiska w otaczający krajobraz oraz umożliwienia monitoringu wpływu obiektu na środowisko. Rekultywacja składowisk odpadów powinna być sposobem na odzyskanie równowagi w krajobrazie poprzez umiejętne ukształtowanie powierzchni obiektu oraz wprowadzenie roślinności, mającej za zadanie osiągnięcie efektu spójności obiektu z otoczeniem.

ANALIZA STANU GOSPODARKI ODPADAMI KOMUNALNYMI NA TERENIE ZWIĄZKU  
MIĘDZYGMINNEGO „GOSPODARKA KOMUNALNA” ZA 2014R.

Ustalenia prawne dotyczą również zakazu wznoszenia budowli jak również wykonywania wykopów oraz instalacji nadziemnych i podziemnych, niezwiązanych z funkcjonowaniem składowiska, przez 50 lat od dnia zamknięcia obiektu. Okres ten może zostać skrócony, jeżeli z ekspertyzy geotechnicznej i sanitarnej dołączonej do wniosku o zmianę decyzji o zgodzie na zamknięcie składowiska wynika, że prowadzenie na składowisku odpadów innych niż niebezpieczne i obojętne tych prac nie spowoduje zagrożenia dla życia, zdrowia ludzi lub dla środowiska.

Kompleksowe przedsięwzięcie rekultywacji zakłada kilka etapów:

- Etap I – ukształtowanie wierzchowiny i skarp, rozbiórkę zbędnych elementów infrastruktury, uporządkowanie terenu,
- Etap II – wykonanie warstwy wyrównawczej
- Etap III – wykonanie warstwy izolacyjnej,
- Etap IV – wykonanie warstwy drenażowej,
- Etap V – odtworzenie warstwy glebowej wraz z jej zabudową biologiczną,
- Etap VI – końcowa stabilizacja złoża,
- Etap VII – założenie punktów monitoringu.

Na etapie rekultywacji terenu składowiska niezbędne jest wykonanie zabudowy biologicznej zamkniętego obiektu poprzez nawiezienie i rozprowadzenie na wierzchowinie i zboczach hałdy odpowiednich warstw rekultywacyjnych oraz wykonanie zasiewów i nasadzeń roślinności odpornej na trudne warunki siedliskowe.

Na terenie 12 gmin należących do Związku Międzygminnego „Gospodarka Komunalna” znajduje się 11 składowisk odpadów.

**Tabela 14** Wykaz składowisk odpadów komunalnych na terenie ZMGK (na podstawie danych od właścicieli składowisk)

Lp	GMINA	SKŁADOWISKO	POWIERZCHNIA CAŁKOWITA [ha]	POWIERZCHNIA KWATERY [ha]	DATA ZAMKNIĘCIA	DATA ZAKOŃCZENIA REKULTYWACJI	WARTOŚĆ REKULTYWACJI	DOTACJA NFOŚiGW	KOSZTY GMINY
1	Miasto Elk	Siedliska	4,2	4,2	07.09.2010r.	10.2013r.	3 325 849,06 zł	1 607 940,07 zł	1 717 908,99 zł
2	Stare Juchy	Stare Juchy	0,65	0,65	01.01.2010r.	28.11.2012r.	73 284,28 zł	34 853,15 zł	38 431,13 zł
3	Prostki	Wiśniowo Etckie	7,7	0,18	31.12.2009r.	10.10.2012r.	178 935,38 zł	87 678,70 zł	91 256,68 zł
4	Olecko	Szosa Wieliczki	2,77	1,7	01.10.2012r.	10.2014r.	649 440,00 zł		
5	Kowale Oleckie	Stożne	2,2	1,75	31.12.2009r.	10.10.2012r.	144 391,25 zł	70 406,64 zł	73 984,62 zł
6	Świątajno	Świątajno	1,09	0,9	31.12.2009r.	27.11.2012r.	253 683,17 zł	125 052,60 zł	128 630,58 zł
7	Wieliczki	Niedźwiedzkie	1,1	0,6	31.12.2009r.	10.10.2012r.	89 677,98 zł	43 050,00 zł	46 627,98 zł
8	Dubeninki	Bludzie	2	0,3	17.11.2010r.	30.09.2016r.	45 700,00 zł		
9		Żytkiejmy	2	0,2	19.10.2010r.	30.09.2016r.	52 460,00 zł		
10	Gołdap	Kośmidry	2,4	1,73	20.04.2012r.	29.09.2015r.	1 079 430,89 zł	862 560,71 zł	216 870,18 zł
11		ul. Gumbińska	2,6	0,99	29.08.2003r.	29.09.2015r.			
Razem:			<b>28,71</b>	<b>13,2</b>			<b>4 457 739,95 zł</b>		

zrekultywowane  
 w trakcie rekultywacji

W 2012r. Związek Międzygminny „Gospodarka Komunalna” po uzyskaniu dofinansowania z Narodowego Funduszu Ochrony Środowiska i Gospodarki Wodnej w Warszawie na przedsięwzięcie pod nazwą „Rekultywacja składowisk odpadów na terenie Związku Międzygminnego „Gospodarka Komunalna”, zrekultywował składowiska odpadów komunalnych w m. Niedźwiedzkie gm. Wieliczki, w m. Stare Juchy gm. Stare Juchy, w m. Stożne gm. Kowale Oleckie, w m. Świątajno gm. Świątajno oraz w m. Wiśniowo Etckie gm. Prostki.

ANALIZA STANU GOSPODARKI ODPADAMI KOMUNALNYMI NA TERENIE ZWIĄZKU  
MIĘDZYGMINNEGO „GOSPODARKA KOMUNALNA” ZA 2014R.

Natomiast pozostałe składowiska, również z możliwością dofinansowania, gminy rekultywują we własnym zakresie.

## 11. Program usuwania azbestu

**Tabela 15** Wykonanie programu usuwania azbestu i wyrobów zawierających azbest dla ZMGK wg danych z Bazy Azbestowej znajdującej się pod adresem [www.bazaazbestowa.gov.pl](http://www.bazaazbestowa.gov.pl) (styczeń 2013r.)

Gmina		Zinventaryzowane [kg]			Unieszkodliwione [kg]			Pozostałe do unieszkodliwienia [kg]			Wykonanie
kod	nazwa	razem	os. fizyczne	os. prawne	razem	os. fizyczne	os. prawne	razem	os. fizyczne	os. prawne	%
2805011	Elk - miasto	540 029	43 704	496 325	66 879	11 001	55 878	473 150	32 703	440 447	12,4%
2805022	Elk - gmina	1 997 586	1 234 673	762 913	3 311	3 300	11	1 994 275	1 231 373	762 902	0,2%
2805032	Kalinowo	1 624 774	1 475 766	149 009	3 800	2 450	1 350	1 620 974	1 473 316	147 659	0,2%
2805042	Prostki	1 791 521	1 650 182	141 339	23 050	23 050	0	1 768 471	1 627 132	141 339	1,3%
2805052	Stare Juchy	902 298	773 311	128 987	0	0	0	902 298	773 311	128 987	0,0%
2813032	Kowale Oleckie	1 513 290	1 262 591	250 699	0	0	0	1 513 290	1 262 591	250 699	0,0%
2813043	Olecko	2 188 943	1 359 699	829 244	69 883	69 883	0	2 119 060	1 289 816	829 244	3,2%
2813052	Świątajno	1 381 363	1 144 324	237 039	0	0	0	1 381 363	1 144 324	237 039	0,0%
2813062	Wieliczki	1 342 861	1 098 562	244 299	0	0	0	1 342 861	1 098 562	244 299	0,0%
2816013	Biała Piska	2 000 636	1 600 029	400 608	4 324	0	4 324	1 996 312	1 600 029	396 283	0,2%
2818022	Dubeninki	983 288	742 126	241 162	2 200	2 200	0	981 088	739 926	241 162	0,2%
2818033	Gołdap	2 544 277	1 587 853	956 424	55 429	0	55 429	2 488 848	1 587 853	900 995	2,2%
	Razem:	18 810 866	13 972 820	4 838 048	228 876	111 884	116 992	18 581 990	13 860 936	4 721 055	1,2%

Związek Międzygminny „Gospodarka Komunalna” podjął w 2014r. współpracę z gminami dotyczącą prowadzenia „Programu usuwania azbestu w gminach”, w celu koordynacji realizacji tego programu i pozyskiwania dotacji.

## 12. Podsumowanie i wnioski

System gospodarki odpadami, pomimo nie do końca precyzyjnych przepisów prawnych, na terenie Związku Międzygminnego „Gospodarka Komunalna” działa poprawnie.

Zwiększyła się ilość odbieranych odpadów, wzrósł poziom świadomości pracowników administracji publicznej oraz mieszkańców gmin o potrzebie właściwie prowadzonej gospodarki odpadami i ekonomii związanej z tą działalnością. Dowodem na to jest wynik dotyczący odbioru odpadów komunalnych, który w 2012r. wyniósł 29 719 Mg, w 2013r. wzrósł do 33 057 Mg, a w 2014r. osiągnął poziom 39 594 Mg. Ilość odpadów dostarczonych do PGO „Eko-MAZURY” wyniosła w 2014r. 39 300 Mg i zbliżona jest do ilości jakie były założone w projekcie budowy instalacji unieszkodliwiania odpadów w Siedliskach. Wzrost ilości dostarczanych odpadów jest uwidocznił w Tabeli 9, która obrazuje ilości odpadów, które trafiły do PGO „Eko-MAZURY” w 2013 i 2014r., w poszczególnych miesiącach.

Głównym celem gospodarki odpadami w ZMGK jest pozyskanie całkowitego strumienia odpadów komunalnych od wytwórców tych odpadów i przekazanie go do instalacji unieszkodliwiania odpadów w Siedliskach, dla osiągnięcia odpowiedniej wydajności linii sortowniczych przewidzianych w projekcie technologicznym. Umożliwi to uzyskanie przez wszystkie gminy należące do ZMGK, odpowiednich poziomów recyklingu i odzysku surowców do wysokich wymagań obowiązujących w 2020r. oraz wpłynie na stabilizację na jak najniższym

poziomie kosztów unieszkodliwiania odpadów. Aby ten cel osiągnąć, należy podjąć jeszcze następujące działania:

1. Zmiany w prawie dotyczące zapisów przetargowych – koniecznym jest dokonanie zmiany w ustawie o utrzymaniu czystości i porządku w gminach, dotyczące obowiązku przeprowadzenia przez gminy przetargów na odbiór lub przetargów na odbiór i zagospodarowanie odpadów. Postulowana zmiana to zmiana w kierunku zapisu aby:
  - a) gmina prowadząca RIPOK samodzielnie lub z innymi gminami, będąca członkiem Związku Międzygminnego prowadzącego RIPOK, ogłaszała przetarg na odbiór odpadów
  - b) gmina niebędąca właścicielem lub współwłaścicielem RIPOK-u winna ogłosić 2 przetargi:
    - na wybór regionalnej instalacji do której będą kierowane odpady z terenu gminy
    - na odbiór i na transport odpadów do wybranej w przetargu instalacji
  - c) gmina a nie przedsiębiorca odbierający odpady rozliczała się z regionalną instalacją za unieszkodliwianie odpadów
  - d) wycofać się z obowiązku przeprowadzania przetargów na odbiór odpadów w przypadku, gdy gmina jest właścicielem podmiotu gospodarczego zdolnego do świadczenia takiej usługi na jej rzecz.Zmiany te pozwolą uniknąć sytuacji, w której przed 1 lipca nieuczciwy wytwórca odpadów, aby płacić jak najmniej za odbierane przez przedsiębiorcę odpady, próbował je „ukrywać” spalając je w piecu lub wywożąc do lasu, a po 1 lipca nieuczciwy przedsiębiorca będzie próbował „ukrywać” odebrane odpady wywożąc je poza region do składowisk odpadów niespełniających poziomów odzysków, „podrzucając” odpady na teren innych gmin, które mają umowy na sam odbiór odpadów lub stosując inne sposoby w celu nie przekazania ich do RIPOK.
2. Zmiany przepisów prawa, które skuteczniej niż obecnie pozwalałyby kontrolować i dyscyplinować przedsiębiorców, jak też wszystkich uczestników procesu gospodarowania odpadami, którzy łamią przepisy i postępują w sprzeczności z interesem ochrony środowiska. Dziś stwierdzenie faktu niewłaściwego zagospodarowania odpadów, wywożenia odpadów poza region gospodarki odpadami, działanie na szkodę RIPOK, poprzez pozbawianie go frakcji odpadów szkła, tworzywa, papieru i metali, poza stwierdzeniem tego faktu, nie daje żadnych możliwości egzekwowania przestrzegania tego prawa czy też błyskawicznego karania. W stosunku do dwóch naszych gmin, które zastosowały tego typu przetargi na odbiór i zagospodarowanie odpadów, wobec ewidentnego faktu wypytywania strumienia odpadów poza nasz region gospodarki odpadami, służby ochrony środowiska jedynie w procedurach sprawdzających stwierdziły fakt i do dziś brak jest praktycznych wniosków wpływających z tych kontroli.
3. Jeśli w przyszłości Związek Międzygminny miałby przejąć kolejne zadania polegające na odbiorze i transporcie odpadów komunalnych ze wszystkimi tego konsekwencjami, niezbędne są zmiany w prawie, które określą warunki, zasady, cel i sposób powoływania Związków Międzygminnych i ich funkcjonowania. Rzecz dotyczy decyzji administracyjnych i organów uprawnionych do ich wydawania. W gminie wójt, burmistrz, prezydent miasta jest jednoosobowym organem wykonawczym, w starostwie jest zarząd, który posiada ustawowe uprawnienie do tego, aby upoważnić

Starostę do wydawania decyzji administracyjnych w imieniu zarządu. Brak takich zapisów w odniesieniu do Związków Międzygminnych powoduje to, że każda decyzja administracyjna musi być podjęta i podpisana przez pełny skład zarządu Związku Międzygminnego. Zważywszy na fakt, że w Związkach Międzygminnych funkcje członków Zarządu pełnią wójtowie, burmistrzowie i prezydenci, nieodpłatnie i społecznie, i na co dzień urzędują w siedzibach gmin, a nie w siedzibie Związku Międzygminnego, podpisanie rocznie wielu tysięcy decyzji administracyjnych, w praktyce oznacza paraliż działania organów Związku Międzygminnego.

4. Zmiany w prawie w gminach:

- wskazanym jest objęcie gminnym systemem gospodarki odpadami nieruchomości niezamieszkałe. W celu przejścia całego strumienia odpadów selektywnie zebranych frakcji papier, tworzywa, szkło i metale (niezbędnych do osiągnięcia odpowiednich poziomów recyklingu), gminy powinny ogłaszać przetargi na odbiór odpadów z nieruchomości zamieszkałych i niezamieszkałych.

5. Dążyć, aby w jednolity sposób przeprowadzać przetargi w gminach tylko na odbiór odpadów komunalnych i aby gminy rozliczały się za ich unieszkodliwianie bezpośrednio z RIPOK oraz aby w SIWZ zawrzeć zapisy, które z jednej strony doprowadzą do uszczelnienia systemu, a oprócz tego pozwolą sprawnie funkcjonować systemowi i kontroli tego systemu.

6. Uwzględnienie w SIWZ nw. warunków:

1. Zgodnie z Planem gospodarki odpadami dla województwa warmińsko-mazurskiego na lata 2011-2016, na terenie Regionu Wschodniego podstawą systemu gospodarki odpadami komunalnymi są: centralna instalacja zlokalizowana w Siedliskach k/Ełku służąca do unieszkodliwiania zmieszanych odpadów komunalnych, 3 stacje przeładunkowe oraz dualny system selektywnej zbiórki odpadów.

Zapis w SIWZ:

Wszystkie odpady objęte zamówieniem Wykonawca jest obowiązany do przekazywania do Regionalnej Instalacji Przetwarzania Odpadów Komunalnych w Siedliskach k/Ełku prowadzonej przez Przedsiębiorstwo Gospodarki Odpadami „Eko-MAZURY” Sp. z o. o. w Siedliskach.

2. Zgodnie z §5 ust.2 Regulaminu korzystania z usług publicznych świadczonych przez Przedsiębiorstwo Gospodarki Odpadami „Eko-MAZURY” Sp. z o.o., określone zostały kody odpadów.

Zapis w SIWZ:

Kody odpadów dualnego systemu zbiórki odpadów:

1) Selektywnie zebrana frakcja „sucha” – zmieszane odpady komunalne: papier i tektura (w tym: opakowania, gazety i czasopisma), metale żelazne i kolorowe, drewno, tworzywa sztuczne, szkło opakowaniowe, opakowania wielomateriałowe oraz tekstylia – kod: ex 20 03 01;

2) Selektywnie zebrana frakcja „mokra”:

a) Odpady kuchenne ulegające biodegradacji – kod: 20 01 08 i/lub

b) Odpady ulegające biodegradacji – kod: 20 02 01 oraz

niesegregowane (zmieszane) odpady komunalne – kod: 20 03 01;

Podmioty odbierające odpady komunalne nie mogą przyjmować innych kodów odpadów, w celu unikania przekazywania ich do Przedsiębiorstwa Gospodarki Odpadami „Eko-MAZURY” Sp. z o.o. jako instalacji RIPOK.

3. Zapis w SIWZ:

Wykonawca prześle Zamawiającemu oraz Związkowi Międzygminnemu „Gospodarka Komunalna” w Ełku hasła dostępu do systemu GPS monitorowania pozycji pojazdów wykorzystywanych w realizacji zamówienia.

4. Zapis w SIWZ:

Wykonawca zobowiązany jest do sporządzania sprawozdań, o których mowa w art. 9n ustawy o utrzymaniu czystości i porządku w gminach i przekazywania ich w jednym egz. do Związku Międzygminnego „Gospodarka Komunalna” w Ełku.

8. Niezbędnym staje się przygotowanie do inwestycji służącej do produkcji paliwa alternatywnego (RDF).

Podsumowując, wprowadzenie powyższych zapisów umożliwi uszczelnienie systemu gospodarowania odpadami na terenie 12 gmin należących do ZMGK, tak aby cały strumień odpadów komunalnych trafiał do instalacji RIPOK, jakim jest Przedsiębiorstwo Gospodarki Odpadami „Eko-MAZURY” Sp. z o.o. Zwiększenie strumienia odpadów trafiającego do PGO „Eko-MAZURY” leży w żywotnym interesie członków ZMGK, gdyż ma to bezpośredni wpływ na wielkość kosztów funkcjonowania instalacji i cen za unieszkodliwianie odpadów.