

Uchwała nr LVII/389/2017

Rady Gminy Elk

z dnia 24 listopada 2017 r.

w sprawie przystąpienia do sporządzenia miejscowego planu zagospodarowania przestrzennego dla terenów w obrębach ewidencyjnych Przytuły, Straduny, Oracze, Siedliska, Konieczki, POHZ Elk, Chruściele, Barany, Maleczewo, Nowa Wieś Elcka

Na podstawie art. 14 ust. 1 ustawy z dnia 27 marca 2003 roku o planowaniu i zagospodarowaniu przestrzennym (tj. Dz. U. z 2017 r. poz. 1073) uchwała się, co następuje:

§ 1. 1. Przystępuje się do sporządzenia miejscowego planu zagospodarowania przestrzennego dla terenów w obrębach ewidencyjnych Przytuły, Straduny, Oracze, Siedliska, Konieczki, POHZ Elk, Chruściele, Barany, Maleczewo, Nowa Wieś Elcka.

2. Granice obszaru objętego uchwałą przedstawione zostały w załączniku do niniejszej uchwały.

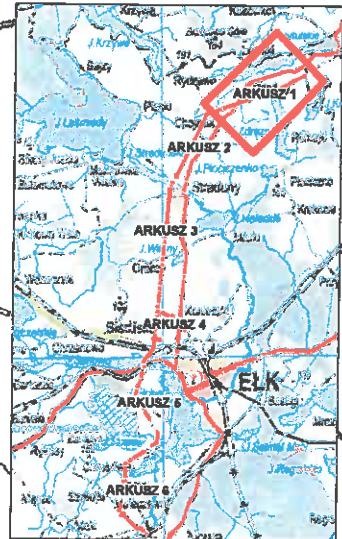
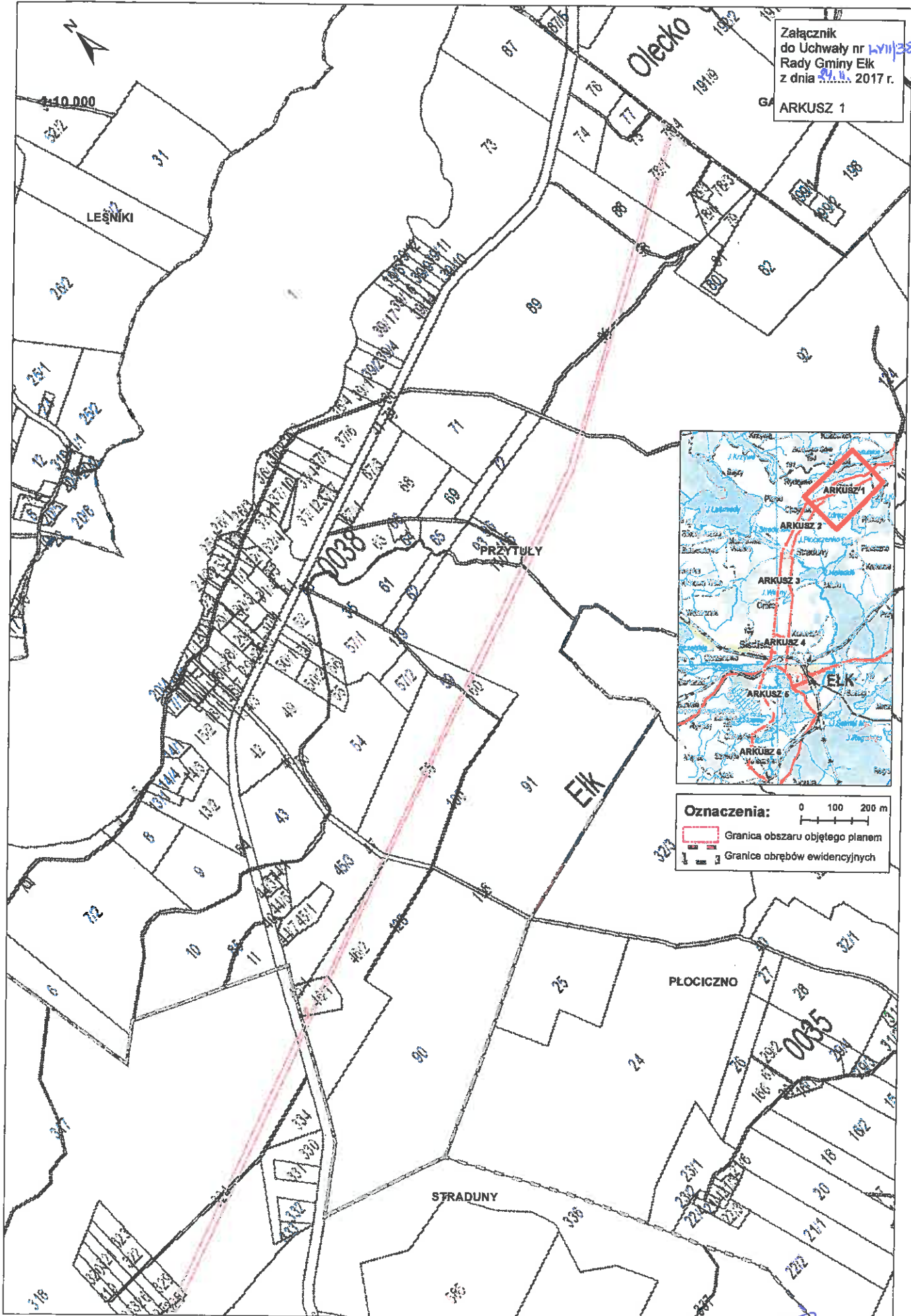
§ 2. Uchwała wchodzi w życie z dniem podjęcia.

Przewodniczący Rady Gminy Elk
Mirosław Radywoniuk



Załącznik
do Uchwały nr 12/III/2017/2017
Rady Gminy Elk
z dnia 29.11.2017 r.

ARKUSZ 1



Oznaczenia:

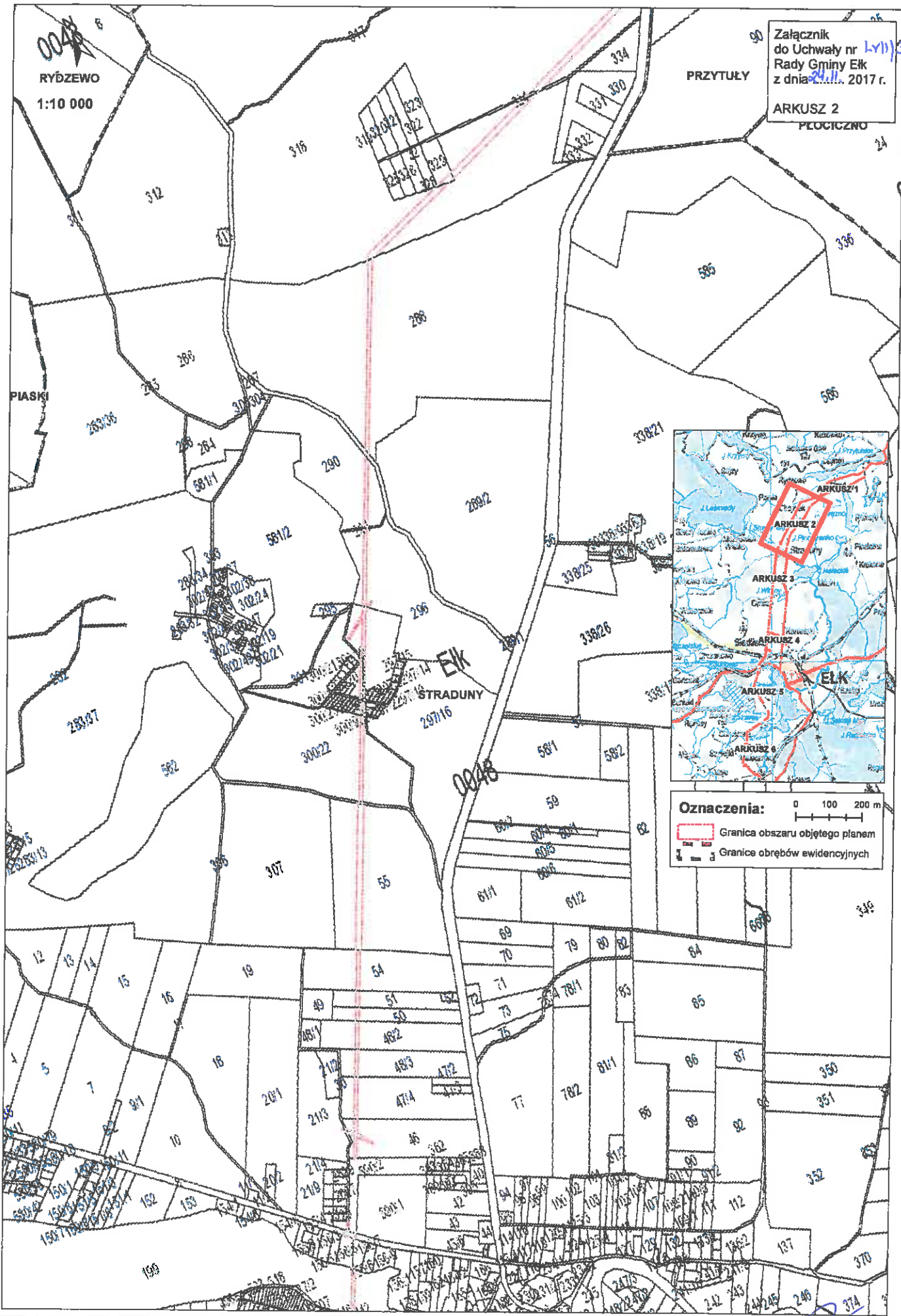
0 100 200 m

— Granica obszaru objętego planem

— Granice obrębów ewidencyjnych

RYDZEWO
1:10 000

Załącznik
do Uchwały nr 1-1/11/383/2017
Rady Gminy Elk
z dnia 24.11.2017 r.
ARKUSZ 2
PŁOCICZNO



Oznaczenia:

0 100 200 m

█ Granica obszaru objętego planem

█ Granice obszarów ewidencyjnych

374

MALINÓWKA

002/10/000

Załącznik do Uchwały nr LVI/1138/2017 Rady Gminy Elk z dnia 24.II.2017 r.

ARKUSZ 3

STRABUNY

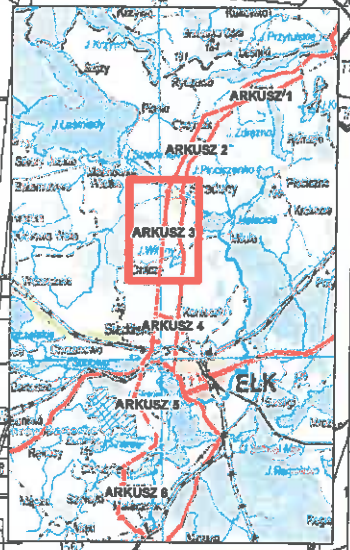
EK

ORACZE

WOSZCZELE

WOSZCZELE WOS

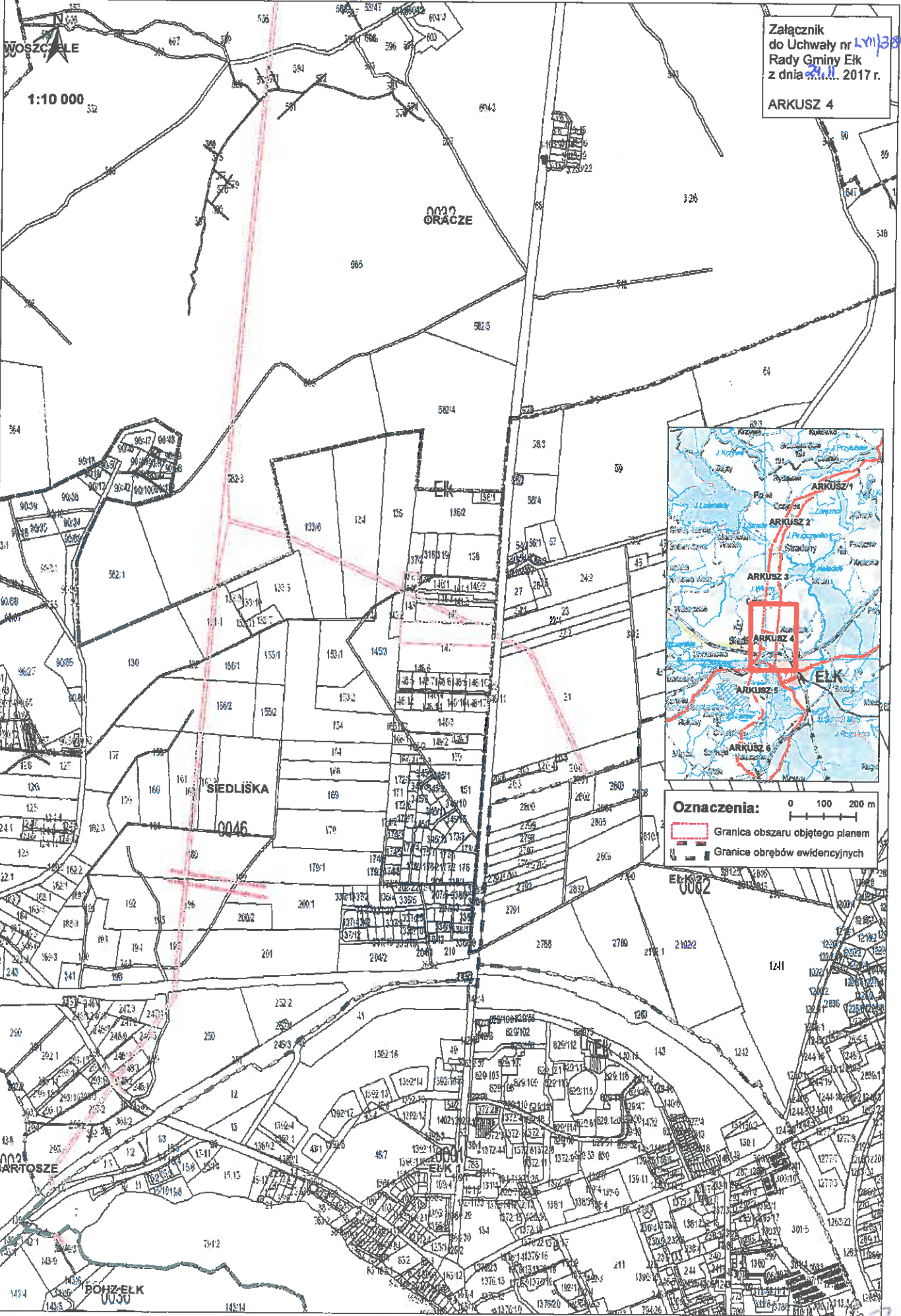
KONIECZKI



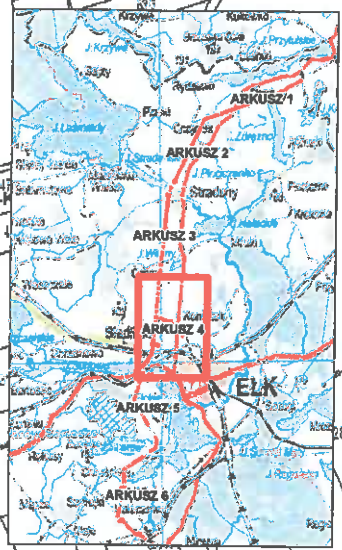
Oznaczenia: 0 100 200 m

Granica obszaru objętego planem

Granice obrębów ewidencyjnych



Załącznik
do Uchwały nr **LVI/385/2017**
Rady Gminy Elk
z dnia **23.II.2017** r.
ARKUSZ 4



Oznaczenia:
0 100 200 m
[Red line symbol] Granica obszaru objętego planem
[Black line symbol] Granica obrębów ewidencyjnych



1:10 000

Załącznik
do Uchwały nr *LI/133/2017*
Rady Gminy Elk
z dnia *24.11.* 2017 r.

ARKUSZ 5

SIEDLISKA

POHZ ELK

BARTOSZE


CHRUŚCIELE


ELK 3



Oznaczenia:

0 100 200 m

 Granica obszaru objętego planem

 Granice obszarów ewidencyjnych

SZARÉJKI



1:10 000

SZARÉJKI

CHRUŚCIELE

ELK 1



ELK 3



BARANY

Oznaczenia:

0 100 200 m

-  Granica obszaru objętego planem
-  Granice obszarów ewidencyjnych

SZARÉJKI

SZARÉJKI

SZARÉJKI

MALECZEWO

NOWA WIEŚ ELCKA

Załącznik
do Uchwały nr LVII/389/2017
Rady Gminy Elk
z dnia 29.IV 2017 r.
ARKUSZ 6

UZASADNIENIE

do uchwały nr LVII/389/2017

Rady Gminy Ełk

z dnia 24 listopada 2017 r.

w sprawie przystąpienia do sporządzenia miejscowego planu zagospodarowania przestrzennego dla terenów w obrębach ewidencyjnych Przytuły, Straduny, Oracze, Siedliska, Konieczki, POHZ Ełk, Chruściele, Barany, Maleczewo, Nowa Wieś Ełcka

1. Podstawa formalno-prawna wywołania uchwały

Podstawę formalnoprawną wywołania uchwały intencyjnej stanowi wniosek z dn. 8.11.2017 r., złożony w dniu 10.11.2017r. przez PGE Dystrybucja S.A. w trybie art. 4 ust. 1 w związku z art. 14 ustawy z 27 marca 2003r. o planowaniu i zagospodarowaniu przestrzennym (Dz. U. 2017 r. poz. 1073 t.j. z późn. zm.).

2. Planowana inwestycja

Podjęcie uchwały intencyjnej jest konieczne w celu umożliwienia realizacji planowanej inwestycji polegającej na budowie dwutorowej linii elektroenergetycznej WN 110 kV relacji Ełk-Olecko (dalej zwanej: Linia) i wynika z Planu Rozwoju w zakresie obecnego i przyszłego zapotrzebowania na energię elektryczną PGE Dystrybucja S.A.

Linia łączyć będzie istniejące stacje elektroenergetyczne 220/110/15 kV EŁK 1, 110/15 kV EŁK 2 oraz 110/15 kV Olecko. Długość budowanej Linii będzie wynosiła 38 km, będzie przebiegać przez teren dwóch powiatów: ełckiego i oleckiego, w tym trzech gmin: Ełk, Miasto Ełk i Olecko.

Budowa dwutorowej Linii 110 kV będzie prowadzona w śladzie istniejącej linii 110 kV relacji Ełk – Olecko. Po zdemontowaniu linii istniejącej Linia będzie budowana od podstaw na całej długości.

3. Wyjaśnienie celu i potrzeby podjęcia uchwały

Planowana inwestycja stanowi inwestycję celu publicznego w rozumieniu art.6 ust.2 ustawy z dnia 21.08.1997r. o gospodarce nieruchomościami (Dz. U. 2016r., poz. 2147 ze zmianami). Zgodnie z art. 4 ust.1 ustawy z dnia 27.03.2003r.o planowaniu i zagospodarowaniu przestrzennym „Ustalenie przeznaczenia terenu, rozmieszczenie inwestycji celu publicznego oraz określenie sposobów zagospodarowania i warunków zabudowy terenu następuje w miejscowym planie zagospodarowania przestrzennego.”

Specyfika projektowanej inwestycji wiąże się z wprowadzeniem ograniczeń przestrzennych oraz prawnych wynikających między innymi z charakteru liniowego tej inwestycji, czy konieczności ustanowienia pasa technologicznego.

Najlepszą formą prawnego umocowania przedmiotowej inwestycji w przestrzeni gminy jest ujęcie jej w miejscowym planie zagospodarowania przestrzennego.

Konieczność zastosowania trybu planu wynika również z obowiązujących przepisów z zakresu ochrony gruntów rolnych i leśnych. Przepisy te narzucają konieczność uzyskania zgody właściwych organów na zmianę przeznaczenia gruntów rolnych i leśnych na cele nierolnicze i nieleśne. Specyfika inwestycji oraz terenów, przez które przechodzi projektowana linia wymusza taką konieczność, zaś przedmiotowe zgody można uzyskać jedynie w procedurze planu miejscowego.

Celem sporządzenia miejscowego planu zagospodarowania przestrzennego na terenie gminy Ełk, jest umożliwienie przebudowy istniejącej jednotorowej linii elektroenergetycznej na dwutorową.

4. Sytuacja planistyczna na trasie inwestycji

Trasa projektowanej inwestycji przechodzi zarówno przez obszary, na których obowiązują miejscowe plany zagospodarowania przestrzennego jak i przez obszary bez planów. Część obowiązujących planów spełnia wymogi związane z realizacją inwestycji i nie będzie zmieniana. Przebieg granic opracowania wskazano na załączniku graficznym do uchwały.

Ze względu na konieczność integracji działań związanych z wprowadzeniem inwestycji do planu, konieczne jest objęcie zadania jedną procedurą planistyczną. Umożliwi to na sprawne przeprowadzenie procedury istotnej z punktu widzenia bezpieczeństwa energetycznego regionu.

5. Charakterystyka przewidywanych skutków społecznych i gospodarczych

Planowana do budowy dwutorowa linia elektroenergetyczna 110 kV relacji Ełk – Olecko spełniać będzie istotną funkcję w systemie jakości energii elektrycznej na poziomie napięcia 110 kV na obszarze województwa warmińsko – mazurskiego. Linia zostanie przystosowana do aktualnych standardów,

a nowa infrastruktura efektywnego przesyłu energii elektrycznej dzięki wykorzystaniu nowych technologii, istotnie zwiększy zdolność przesyłową Linii. Zmniejszone zostaną straty energii przy przesyłach prądu elektrycznego, co poprawi pewność zasilania odbiorców, a tym samym wzrośnie bezpieczeństwo energetyczne regionu.

Nowa infrastruktura energetyczna zwiększy atrakcyjność inwestycyjną regionu poprzez możliwość przyłączania nowych podmiotów, oraz zapewni rozwój energetyki odnawialnej.

WÓJT GMINY EŁK



ANALIZA DOTYCZĄCA ZASADNOŚCI PRZYSTĄPIENIA DO SPORZĄDZENIA MIEJSCOWEGO PLANU ZAGOSPODAROWANIA PRZESTRZENNEGO I STOPNIA ZGODNOŚCI PRZEWIDYWANYCH ROZWIĄZAŃ Z USTALENIAMI STUDIUM

Dotyczy: przystąpienia do sporządzenia miejscowego planu zagospodarowania przestrzennego dla terenów w obrębach ewidencyjnych Przytuły, Straduny, Oracze, Siedliska, Konieczki, POHZ Ełk, Chruściele, Barany, Maleczewo, Nowa Wieś Ełcka

Urząd Gminy Ełk
Ełk, 2017 r.

1 Podstawa prawna

Art. 14, ust. 5 ustawy z dnia 27 marca 2003 r. o planowaniu i zagospodarowaniu przestrzennym tj.: *Przed podjęciem uchwały, o której mowa w ust. 1¹, wójt, burmistrz albo prezydent miasta wykonuje analizy dotyczące zasadności przystąpienia do sporządzenia planu i stopnia zgodności przewidywanych rozwiązań z ustaleniami studium, przygotowuje materiały geodezyjne do opracowania planu oraz ustala niezbędny zakres prac planistycznych.*

2 Analiza dotycząca zasadności przystąpienia do sporządzenia planu

Podstawa formalna

Z wnioskiem o podjęcie przez Radę Gminy Ełk uchwały w sprawie przystąpienia do sporządzenia miejscowego planu zagospodarowania przestrzennego wystąpiła firma PGE Dystrybucja S.A. w trybie art. 4 ust. 1 w związku z art. 14 ustawy z 27 marca 2003 r. o planowaniu i zagospodarowaniu przestrzennym (Dz. U. 2017 r. poz. 1073 t.j. z późn. zm.).

Rodzaj inwestycji

Inwestycja dotyczy budowy napowietrznej dwutorowej linii elektroenergetycznej 110 kV. Projekt budowy wynika z Planu Rozwoju w zakresie obecnego i przyszłego zapotrzebowania na energię elektryczną PGE Dystrybucja S.A. Linia łączyć będzie istniejące stacje elektroenergetyczne 220/110/15 kV EŁK 1, 110/15 kV EŁK 2 oraz 110/15 kV Olecko. Długość budowanej linii będzie wynosiła 38 km, przebiegając przez teren dwóch powiatów: ełckiego i oleckiego. Na terenie gminy Ełk linia ma przechodzić przez następujące obręby ewidencyjne: Przytuły, Straduny, Oracze, Siedliska, Konieczki, POHZ Ełk, Chruściele, Barany, Małeczewo, Nowa Wieś Ełcka.

Budowana linia ma zostać poprowadzona w śladzie istniejącej, a w przyszłości zdemontowanej, linii 110 kV relacji Ełk-Olecko. Po zdemontowaniu, projektowana linia będzie budowana od podstaw na całej długości.

Planowana inwestycja stanowi inwestycję celu publicznego o znaczeniu ponadlokalnym, polegającej na budowie napowietrznej dwutorowej linii elektroenergetycznej 110 kV relacji Ełk-Olecko. Budowa przedmiotowej linii będzie spełniać istotną funkcję w systemie jakości energii elektrycznej na poziomie napięcia 110 kV województwa warmińsko-mazurskiego. Efektem zastosowania aktualnych standardów oraz nowoczesnych technologii będzie wzrost bezpieczeństwa energetycznego regionu. Poskutkuje to także zwiększeniem zdolności przesyłowej, co pozwoli zaopatrzyć w energię elektryczną lokalną społeczność oraz obecnych i przyszłych inwestorów. Nowa infrastruktura zwiększy atrakcyjność inwestycyjną regionu oraz zapewni rozwój energetyki odnawialnej.

Inwestycja stanowi inwestycję celu publicznego zgodnie z art. 6, ust. 2 ustawy z dnia 21 sierpnia 1997 r. o gospodarce nieruchomościami. Zgodnie z przywołanym przepisem, celami publicznymi są: *budowa i utrzymywanie ciągów drenażowych, przewodów i urządzeń służących do przesyłania lub dystrybucji płynów, pary, gazów i energii elektrycznej, a także innych obiektów i urządzeń niezbędnych do korzystania z tych przewodów i urządzeń.*

Zgodnie, z art. 4 ustawy z dnia 27 marca 2003 r. o planowaniu i zagospodarowaniu przestrzennym: *ustalenie przeznaczenia terenu, rozmieszczenie inwestycji celu publicznego oraz określenie sposobów*

¹ *W celu ustalenia przeznaczenia terenów, w tym dla inwestycji celu publicznego, oraz określenia sposobów ich zagospodarowania i zabudowy rada gminy podejmuje uchwałę o przystąpieniu do sporządzenia miejscowego planu zagospodarowania przestrzennego, zwanego dalej "planem miejscowym", z zastrzeżeniem ust. 6.*

zagospodarowania i warunków zabudowy terenu następuje w miejscowym planie zagospodarowania przestrzennego.

Zgodnie, z art. 21, ust. 2, pkt 4 ustawy z dnia 27 marca 2003 r. o planowaniu i zagospodarowaniu przestrzennym: koszty sporządzenia planu miejscowego *obciążają inwestora realizującego inwestycję celu publicznego - w części, w jakiej jest on bezpośrednią konsekwencją zamiaru realizacji tej inwestycji.*

Własność terenu

Teren proponowany przez Inwestora do objęcia miejscowym planem zagospodarowania przestrzennego stanowi własność prywatną i Skarbu Państwa.

Powierzchnia terenu

Obszar, dla którego planuje się sporządzenie miejscowego planu położony jest w obrębach Przytuły, Straduny, Oracze, Siedliska, Konieczki, POHZ Ełk, Chruściele, Barany, Maleczewo, Nowa Wieś Ełcka. Obejmuje powierzchnię około 30 ha.

Formy ochrony przyrody

Na terenie proponowanym do objęcia miejscowym planem występują formy ochrony przyrody:

- Obszar Chronionego Krajobrazu Pojezierza Ełckiego;
- Korytarz ekologiczny Dolina Biebrzy - Puszcza Borecka.

Ochrona zabytków

Na obszarze proponowanym do objęcia miejscowym planem nie występują obiekty zabytkowe objęte ochroną ani obszarowe formy ochrony zabytków.

Zmiana przeznaczenia gruntów rolnych i leśnych

Fragmety terenów objętym planem będą wymagały wszczęcia procedury mającej na celu zmianę przeznaczenia z gruntów rolnych i leśnych na cele nierolnicze i nieleśne. W związku z powyższym będzie trzeba uzyskać zgodę na zmianę przeznaczenia, którą wydaje właściwy organ. Przedmiotowa procedura jest możliwa do realizacji jedynie poprzez ustalenia miejscowego planu zagospodarowania przestrzennego.

Sytuacja planistyczna na trasie inwestycji

Trasa projektowanej inwestycji przechodzi zarówno przez obszary, na których obowiązują miejscowe plany zagospodarowania przestrzennego jak i przez obszary bez planów. Na terenach objętych planami konieczne jest przeprowadzenie procedury zmiany planu, zaś na obszarach bez planów – ich sporządzenie. Ze względu na konieczność integracji działań związanych z wprowadzeniem inwestycji do planu, konieczne jest objęcie zadania jedną procedurą planistyczną. Pozwoli to na sprawne przeprowadzenie procedury istotnej z punktu widzenia bezpieczeństwa energetycznego regionu.

3 Analiza dotycząca stopnia zgodności przewidywanych rozwiązań z ustaleniami Studium uwarunkowań i kierunków zagospodarowania przestrzennego

Realizacja planu miejscowego w zakresie nowej linii 110 kV nie narusza zapisów obowiązującego Studium uwarunkowań i kierunków zagospodarowania przestrzennego.

4 Materiały geodezyjne do opracowania planu

Plan miejscowy sporządzony zostanie z wykorzystaniem map gromadzonych w państwowym zasobie geodezyjnym i kartograficznym. Ze względu na liniowy charakter inwestycji oraz duży obszar opracowania, plan należy wykonać w skali 1:2000.

5 Zakres prac planistycznych

Prace planistyczne związane z uchwaleniem miejscowego planu będą zgodne z procedurą wskazaną w art. 17 ustawy z dnia 27 marca 2003 r. o planowaniu i zagospodarowaniu przestrzennym. tj.:

1. Wójt Gminy Ełk ogłosi w prasie miejscowej oraz przez obwieszczenie, a także w sposób zwyczajowo przyjęty w danej miejscowości, o podjęciu uchwały o przystąpieniu do sporządzania planu, określając formę, miejsce i termin składania wniosków do planu;
2. Wójt zawiadomi na piśmie o podjęciu uchwały o przystąpieniu do sporządzania planu instytucje i organy właściwe do uzgadniania i opiniowania planu;
3. Wójt sporządzi projekt planu miejscowego rozpatrując wnioski, o których mowa w pkt 1, wraz z prognozą oddziaływania na środowisko;
4. Wójt sporządzi prognozę skutków finansowych uchwalenia planu miejscowego;
5. Wójt wystąpi o opinie i uzgodnienia miejscowego planu;
6. Wójt uzyska zgody na zmianę przeznaczenia gruntów rolnych i leśnych na cele nierolnicze i nieleśne, jeżeli wymagają tego przepisy odrębne;
7. Wójt wprowadzi zmiany wynikające z uzyskanych opinii i dokonanych uzgodnień oraz ogłosi o wyłożeniu projektu planu do publicznego wglądu i wyłoży ten projekt wraz z prognozą oddziaływania na środowisko do publicznego wglądu oraz zorganizuje dyskusję publiczną nad przyjętymi w projekcie planu rozwiązaniami; wyznaczy w ogłoszeniu termin, w którym osoby fizyczne i prawne oraz jednostki organizacyjne nieposiadające osobowości prawnej mogą wносить uwagi dotyczące projektu planu;
8. Wójt rozpatrzy złożone uwagi;
9. Wójt wprowadzi zmiany do projektu planu miejscowego wynikające z rozpatrzenia uwag następnie w niezbędnym zakresie ponowi uzgodnienia;
10. Wójt przedstawi Radzie Gminy projekt planu miejscowego wraz z listą nieuwzględnionych uwag;
11. Rada Gminy uchwali miejscowy plan zagospodarowania przestrzennego;
12. Miejscowy plan zagospodarowania przestrzennego zostanie przekazany dla Wojewody celem oceny zgodności dokumentacji prac planistycznych z przepisami prawnymi;
13. Plan zostanie opublikowany w Dzienniku Urzędowym Województwa Warmińsko-Mazurskiego.

Zgodnie z ustawą o udostępnianiu informacji o środowisku i jego ochronie, udziale społeczeństwa w ochronie środowiska oraz o ocenach oddziaływania na środowisko z dnia 3 października 2008 r. trzeba będzie przeprowadzić strategiczną ocenę oddziaływania na środowisko planu zagospodarowania przestrzennego, obejmującą: uzgodnienie stopnia szczegółowości informacji zawartych w prognozie oddziaływania na środowisko, sporządzenie prognozy oddziaływania na środowisko, uzyskanie wymaganych ustawą opinii, zapewnienie możliwości udziału społeczeństwa w postępowaniu.

6 Podsumowanie

Poprzez zapisy planu miejscowego stworzone zostaną narzędzia prawne umożliwiające realizację planowanej inwestycji.

Z uwagi na:

- rodzaj inwestycji, jakim jest budowa dwutorowej linii elektroenergetycznej WN 110 kV relacji Ełk – Olecko;
- fakt, iż przedsięwzięcie stanowi inwestycję celu publicznego związanego z zapewnieniem bezpieczeństwa energetycznego regionu oraz zwiększeniem zdolności przesyłowej;
- możliwe oddziaływanie na środowisko i zdrowie ludzi, ograniczenia w zagospodarowaniu terenów, jakie będą konieczne do ustalenia – w tym wprowadzenie ograniczeń przestrzennych oraz prawnych wynikających między innymi z charakteru liniowego tej inwestycji, czy konieczności ustanowienia pasa technologicznego;
- występowanie gruntów rolnych klas I-III oraz gruntów leśnych – co wiąże się z koniecznością uzyskania zgody właściwych organów na zmianę przeznaczenia gruntów rolnych i leśnych na cele nierolnicze i nieleśne. Specyfika inwestycji oraz terenów, przez które przechodzi projektowana linia wymusza taką konieczność, zaś przedmiotowe zgody można uzyskać jedynie w procedurze planu miejscowego;
- położenie na terenie form ochrony przyrody, w tym Obszaru Chronionego Krajobrazu Pojezierza Ełckiego

- stwierdza się, że należy sporządzić miejscowy plan zagospodarowania przestrzennego. Poprzez zapisy planu stworzone zostaną narzędzia prawne umożliwiające realizację planowanej inwestycji. Najlepszą formą prawnego umocowania przedmiotowej inwestycji w przestrzeni gminy jest ujęcie jej w miejscowym planie zagospodarowania przestrzennego.



