

**PROJEKT ZMIANY
STUDIUM UWARUNKOWAŃ I KIERUNKÓW
ZAGOSPODAROWANIA PRZESTRZENNEGO GMINY EŁK
W OBRĘBIE PŁOCICZNO
obejmującym działkę nr 32/4**

Zawartość dokumentacji:

1. projekt Uchwały Rady Gminy Ełk w sprawie zatwierdzenia zmiany Studium Gminy Ełk
2. załącznik Nr 1: projekt zmiany tekstu Studium w jego jednolitym brzmieniu
3. załącznik Nr 2: fragment rysunku Nr 2 Studium z uwzględnieniem proponowanej zmiany
4. załącznik Nr 3: analiza pojemności rekreacyjnej jeziora Zdręšno w Płocicznie

wykonał:

UCHWAŁA Nr

Rady Gminy Elk

z dnia

w sprawie zmiany w Studium uwarunkowań i kierunków zagospodarowania przestrzennego gminy Elk na terenie położonym w obrębie Płociczno – obejmującym teren działki nr 32/4

Na podstawie art. 18 ust. 2 pkt. 5 ustawy z dnia 8 marca 1990 r. o samorządzie gminnym (Dz. U. z 2001 r. Nr 142, poz. 1591 z późn. zm.) oraz art. 12 ust. 1, w związku z art. 27, ustawy z dnia 27 marca 2003 r. o planowaniu i zagospodarowaniu przestrzennym (Dz. U. z 2003 r. Nr 80, poz. 717 z późn. zm.) - Rada Gminy Elk uchwala, co następuje:

§ 1. W Studium uwarunkowań i kierunków zagospodarowania przestrzennego Gminy Elk uchwalonym uchwałą Nr XXII/207/2001 Rady Gminy Elk z dnia 30 listopada 2001 r. z późn. zmianami, zwanym dalej „Studium” wprowadza się niżej wyszczególnione zmiany.

1. W części tekstowej „Studium”, tom II, „Kierunki zagospodarowania przestrzennego – polityka przestrzenna”, Rozdział II, poz. 2.3.27 Płociczno – zmienia się:

a) treść dwu pierwszych akapitów zawartych poniżej tytułu „Kierunki zagospodarowania przestrzennego”, które otrzymują nowe następujące brzmienie:

- Granice dalszej zabudowy wsi powinny być ograniczone to terenów istniejącego zainwestowania w centralnej części wsi oraz do terenów budowlanych określonych na rysunku nr 2 „Studium”, w tym przy drodze gminnej Nr 177030 N Płociczno – Przytuły;

- należy powstrzymać dalszą antropopresję na jezioro Zdręšno. W planach zagospodarowania przestrzennego sporządzanych dla terenów przylegających do linii brzegowej tego jeziora dopuszczalność ewentualnej lokalizacji obiektów budowlanych należy uzależnić od wyników analizy pojemności rekreacyjnej tego akwenu;

b) W uwarunkowaniach rozwojowych zastępuje się nieaktualne rozporządzenie Nr 82/98 Wojewody Suwalskiego z dnia 15 czerwca 1998 r. w sprawie zasad gospodarki przestrzennej na obszarach chronionego krajobrazu (Dz. Urz. woj. suwalskiego Nr 36, poz. 194 z 1998 r.) aktualnym rozporządzeniem Nr 154 Wojewody Warmińsko-Mazurskiego z dnia 19 grudnia 2008 r. w sprawie Obszaru Chronionego Krajobrazu Pojezierza Elckiego (Dz. Urz. woj. warmińsko-mazurskiego Nr 189, poz. 3105).

2. W części graficznej „Studium” na rysunku Nr 2 „Kierunki zagospodarowania przestrzennego – polityka przestrzenna” – wydłuża się tereny wielofunkcyjnej zabudowy wsi po stronie wschodniej drogi Płociczno – Przytuły z przeznaczeniem na cele lokalizacji obiektów turystyczno-wypoczynkowych oznaczonych literowo jako UT i budownictwa lotniskowego (rekreacji indywidualnej) oznaczonej literowo jako ML z uwarunkowaniami ustalonymi w części tekstowej.

§ 2. Przedmiot i zakres zmian w „Studium” Gminy Elk wynika z uchwały intencyjnej Nr LXXXIII/687/2010 Rady Gminy Elk z dnia 29.10.2010 r. w sprawie przystąpienia do sporządzenia zmiany Studium uwarunkowań i kierunków zagospodarowania przestrzennego Gminy Elk na terenie położonym w obrębie Płociczno.

§ 3. Skorygowana treść do jednolitego tekstu „Studium” dla wsi Płociczno stanowi załącznik Nr 1 do niniejszej uchwały.

§ 4. Skorygowany fragment rysunku planu Nr 2 w obrębie wsi Płociczno stanowi załącznik Nr 2 do niniejszej uchwały.

§ 5. Analiza chłonności rekreacyjnej jeziora Zdręšno w Płocicznie – stanowi załącznik Nr 3 do niniejszej uchwały.

§ 6. Rozstrzygnięcia o sposobie rozpatrzenia uwag zgłoszonych do projektu zmiany „Studium” stanowią załącznik Nr 4 do niniejszej uchwały.

§ 7. Pozostałe ustalenia „Studium” nie wiążące się z uchwałą Nr LXXXIII/687/2010 Rady Gminy Elk z dnia 29.10.2010 r. w sprawie przystąpienia do sporządzenia zmiany Studium uwarunkowań i kierunków zagospodarowania przestrzennego Gminy Elk na terenie położonym w obrębie Płociczno pozostają bez zmian.

§ 8. Wykonanie Uchwały powierza się Wójtowi Gminy Elk.

§ 9. Uchwała wchodzi w życie z dniem jej podjęcia.

Przewodniczący Rady Gminy Elk

- Ze względu na istniejące stanowiska archeologiczne i obiekty zabytkowe decyzje przestrzenne winny być warunkowane uzyskaniem opinii w elkim oddziale Wojewódzkiej Służby Ochrony Zabytków.
- Na kol. Piaski w pobliżu jeziora Krzywego znajduje się gład narzutowy podlegający ochronie prawnej jako pomnik przyrody.
- Realizacja zabudowy poza skupioną zabudową wsi może być realizowana wyłącznie w oparciu o miejscowe plany zagospodarowania przestrzennego.
- Dla części wsi Piaski obowiązuje miejscowy plan zagospodarowania przestrzennego zatwierdzony uchwałą Nr XXV/149/97 Rady gminy Elk z dnia 27.05.1997 r. (Dz.Urz. Woj. Suwalskiego Nr 39, poz. 246 z 1997 r.)

Tekst po zmianie
dokonany uchwałą Nr

Rady Gminy Elk z dnia

2.3.27. PŁOCICZNO

Wieś o podstawowej funkcji rolniczej. Funkcję uzupełniającą stanowi rekreacja, bazująca na terenach przylegających do jezior: Zdręšno i Płociczno.

- *Granice dalszej rozbudowy wsi powinny być ograniczone do terenów istniejącego zainwestowania w centralnej części wsi oraz do terenów wielofunkcyjnej zabudowy wsi określonych na rysunku Nr 2 „Studium”, w tym przy drodze gminnej Nr 177030 N Płociczno – Przytuły.*
- *Należy powstrzymać dalszą antropopresję na jezioro Zdręšno, a w planach zagospodarowania przestrzennego sporządzanych dla terenów przylegających do linii brzegowej tego jeziora dopuszczalność lokalizacji obiektów budowlanych należy uzależnić od wyników analizy pojemności rekreacyjnej tego akwenu.*
- Do rozważenia dopuszczenie niewielkiego programu domów letniskowych z dostępem do jeziora Płociczno (dla max 40 – 50 osób).

Uwarunkowania rozwojowe.

- Mała stosunkowo powierzchnia obu jezior: Zdręšno 75,4 ha, Płociczno ok. 20,0 ha. Trudna dostępność do jezior i otwarty krajobraz.
- Brak zbiorczych urządzeń wodociągowo – kanalizacyjnych. Przewidywana budowa kolektora kanalizacji sanitarnej zabezpieczy wody jezior przed zanieczyszczeniem, ale nie powinna stanowić podstawy do dalszej obudowy jezior.

Uwarunkowania rozwojowe.

- *Położenie wsi w Obszarze Chronionego Krajobrazu Pojezierza Etckiego podlega uwarunkowaniom wynikającym z rozporządzenia Nr 154 Wojewody Warmińsko-Mazurskiego z dnia 19 grudnia 2008 r. (Dz. Urz. woj. warmińsko-mazurskiego Nr 198, poz. 3105).*
- Wyznaczone tereny letniskowe w północnej części wsi ze względów krajobrazowych powinny być zalesione w przestrzeni strefy ochronnej jeziora zgodnie z ustaleniami zatwierdzonego dla nich planu miejscowego.

2.3.28. EŁK – b. POHZ

Obszar, którego granice wyznaczały: od wschodu droga powiatowa nr 328 Ełk – Malczewo w jego południowej części a jez. Ełk w jego części północnej z wciśniętą tu enklawą gruntów – miasta Ełk, zagospodarowanych jako osiedle domów jednorodzinnych „Grunwaldzkie”; od południa kanał łączący jez. Ełckie z jez. Szarek; od zachodu kompleks lasów państwowych już w obrębie gruntów wsi Bartosze i od północy droga krajowa nr 16 Ełk – Olsztyn - stanowił wyodrębnioną jednostkę administracyjną byłego Państwowego Ośrodka Hodowli Zarodowej w Ełku wchodzącą w skład Sołectwa Chruściele. Jest to teren urbanizacyjny Ełku.

Na terenie południowego kompleksu w/w gruntów powstaje osiedle domów jednorodzinnych p.n. „Bocianie Gniazda”, dla którego obowiązują ustalenia miejscowego planu zagospodarowania przestrzennego zatwierdzonego Uchwałą Nr XX/102/96 Rady Gminy Ełk z dnia 25.10.1996 r. Północny natomiast kompleks gruntów b. POHZ wg ustaleń planu zagospodarowania przestrzennego Zespołu Osadniczego Ełku – zatwierdzonego Uchwałą Nr XII/56/91 Rady Gminy Ełk z dnia 19.XII.1991 r. stanowi potencjalne tereny rozwojowe miasta po roku 2005 z przeznaczeniem pod mieszkalnictwo, głównie wielorodzinne i usługi temu mieszkalnictwu towarzyszące.

Wysokie walory krajobrazowe w/w obszaru i względy ochrony środowiska przyrodniczego, szczególnie jeziora Ełckiego obligują do zmiany ustaleń cytowanego wyżej planu zagospodarowania przestrzennego Zespołu Osadniczego Ełku w celu określenia dla przedmiotowych gruntów form zagospodarowania przyjaznych środowisku przyrodniczemu. Na rysunku Nr 2 „Studium” ustalono dla tego terenu obowiązek sporządzenia nowego miejscowego planu zagospodarowania przestrzennego, w którym szczegółowo określone zostaną stosowne funkcje terenu oraz uwarunkowania przestrzenne i przyrodnicze.

Postulowane funkcje terenów to: usługi turystyczno – wypoczynkowe, sport i rekreacja, usługi handlowe i gastronomiczne oraz mieszkalnictwo jednorodzinne (w tym typu rezydencjonalnego) z infrastrukturą społeczną adekwatną do jego zakresu i zapotrzebowania.

- Ze względu na istniejące stanowiska archeologiczne i obiekty zabytkowe decyzje przestrzenne winny być warunkowane uzyskaniem opinii w ełckim oddziale Wojewódzkiej Służby Ochrony Zabytków.
- Na kol. Piaski w pobliżu jeziora Krzywego znajduje się gład narzutowy podlegający ochronie prawnej jako pomnik przyrody.
- Realizacja zabudowy poza skupioną zabudową wsi może być realizowana wyłącznie w oparciu o miejscowe plany zagospodarowania przestrzennego.
- Dla części wsi Piaski obowiązuje miejscowy plan zagospodarowania przestrzennego zatwierdzony uchwałą Nr XXV/149/97 Rady gminy Ełk z dnia 27.05.1997 r. (Dz.Urz. Woj. Suwałskiego Nr 39, poz. 246 z 1997 r.)

2.3.27. PŁOCICZNO

Tekst dotychczasowy

Wieś o podstawowej funkcji rolniczej. Funkcję uzupełniającą stanowi rekreacja, bazująca na terenach przylegających do jezior: Zdręšno i Płociczno.

Kierunki zagospodarowania przestrzennego.

- Granice dalszej rozbudowy wsi powinny być ograniczone do terenów istniejącego zainwestowania w centralnej części wsi oraz do terenów budowlanych określonych na rysunku nr 2 „Studium” nieznacznie odbiegających od wielkości określonych w trzech zatwierdzonych miejscowych planach zagospodarowania przestrzennego.
- Należy powstrzymać dalszą antropopresję na jezioro Zdręšno, którego pojemność rekreacyjna szacowana na ok. 300 użytkowników po zrealizowaniu zabudowy letniskowej wynikającej z w/w planów miejscowych, zostanie wyczerpana.
- Do rozważenia dopuszczenie niewielkiego programu domów letniskowych z dostępem do jeziora Płociczno (dla max 40 – 50 osób).

Uwarunkowania rozwojowe.

- Mała stosunkowo powierzchnia obu jezior: Zdręšno 75,4 ha, Płociczno ok. 20,0 ha. Trudna dostępność do jezior i otwarty krajobraz.
- Brak zbiorczych urządzeń wodociągowo – kanalizacyjnych. Przewidywana budowa kolektora kanalizacji sanitarnej zabezpieczy wody jezior przed zanieczyszczeniem, ale nie powinna stanowić podstawy do dalszej obudowy jezior.

Uwarunkowania rozwojowe.

- Położenie wsi w obszarze chronionego krajobrazu podlega uwarunkowaniom wynikającym z Rozporządzenia uwarunkowaniom wynikającym z rozporządzenia nr 82/98 b. Wojewody Suwalskiego z dnia 15 czerwca 1998 r. w sprawie zasad gospodarki przestrzennej na obszarach chronionego krajobrazu (Dz.Urz. woj. Suwalskiego Nr 36, poz. 194 z 1998 r.) do czasu ogłoszenia w tej kwestii nowego Rozporządzenia Wojewody Warmińsko – Mazurskiego.
- Wyznaczone tereny letniskowe w północnej części wsi ze względów krajobrazowych powinny być zalesione w przestrzeni strefy ochronnej jeziora zgodnie z ustaleniami zatwierdzonego dla nich planu miejscowego.

2.3.28. EŁK – b. POHZ

Obszar, którego granice wyznaczały: od wschodu droga powiatowa nr 328 Ełk – Malczewo w jego południowej części a jez. Ełk w jego części północnej z wciśniętą tu enklawą gruntów miasta Ełk, zagospodarowanych jako osiedle domów jednorodzinnych „Grunwaldzkie”; od południa kanał łączący jez. Ełckie z jez. Szarek; od zachodu kompleks lasów państwowych już w obrębie gruntów wsi Bartosze i od północy droga krajowa nr 16 Ełk – Olsztyn - stanowił wyodrębnioną jednostkę administracyjną byłego Państwowego Ośrodka Hodowli Zarodowej w Ełku wchodzącą w skład Sołectwa Chruściele. Jest to teren urbanizacyjny Ełku.

Na terenie południowego kompleksu w/w gruntów powstaje osiedle domów jednorodzinnych p.n. „Bocianie Gniazda”, dla którego obowiązują ustalenia miejscowego planu zagospodarowania przestrzennego zatwierdzonego Uchwałą Nr XX/102/96 Rady Gminy Ełk z dnia 25.10.1996 r. Północny natomiast kompleks gruntów b. POHZ wg ustaleń planu zagospodarowania przestrzennego Zespołu Osadniczego Ełku – zatwierdzonego Uchwałą Nr XII/56/91 Rady Gminy Ełk z dnia 19.XII.1991 r. stanowi potencjalne tereny rozwojowe miasta po roku 2005 z przeznaczeniem pod mieszkalnictwo, głównie wielorodzinne i usługi temu mieszkalnictwu towarzyszące.

Wysokie walory krajobrazowe w/w obszaru i względy ochrony środowiska przyrodniczego, szczególnie jeziora Ełckiego obligują do zmiany ustaleń cytowanego wyżej planu zagospodarowania przestrzennego Zespołu Osadniczego Ełku w celu określenia dla przedmiotowych gruntów form zagospodarowania przyjaznych środowisku przyrodniczemu. Na rysunku Nr 2 „Studium” ustalono dla tego terenu obowiązek sporządzenia nowego miejscowego planu zagospodarowania przestrzennego, w którym szczegółowo określone zostaną stosowne funkcje terenu oraz uwarunkowania przestrzenne i przyrodnicze.

Postulowane funkcje terenów to: usługi turystyczno – wypoczynkowe, sport i rekreacja, usługi handlowe i gastronomiczne oraz mieszkalnictwo jednorodzinne (w tym typu rezydencjonalnego) z infrastrukturą społeczną adekwatną do jego zakresu i zapotrzebowania.

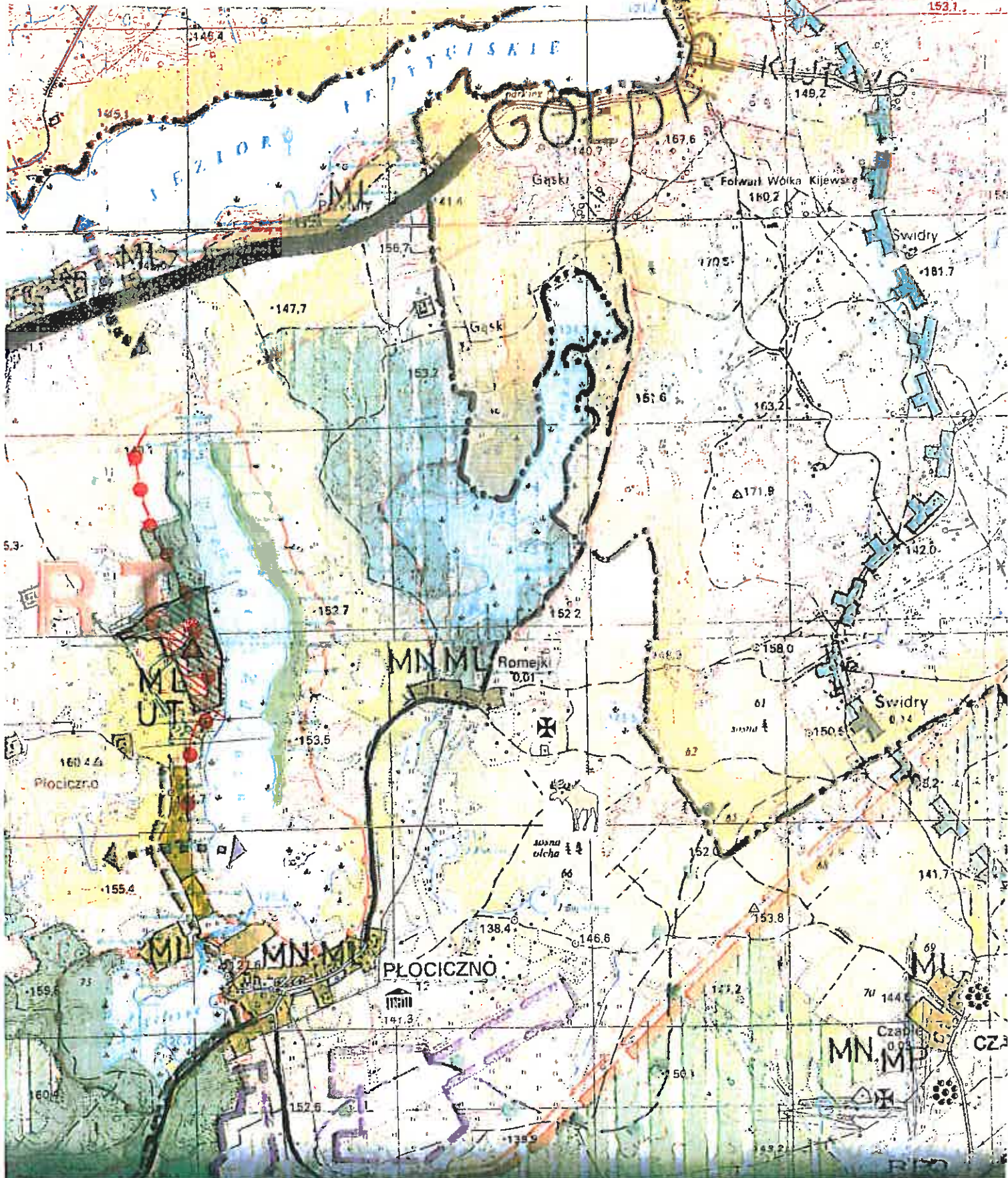
**ZMIANA
STUDIUM UWARUNKOWAŃ I KIERUNKÓW
ZAGOSPODAROWANIA PRZESTRZENNEGO
GMINY ELK**

w obrębie wsi PŁOCICZNO

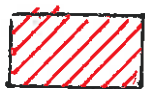
Fragment rysunku Nr 2 – skala 1 : 25000

Kierunki zagospodarowania przestrzennego – polityka przestrzenna

stan po zmianie



LEGENDA



GRANICE TERENU OBJĘTEGO ZMIANĄ STUDIUM



GRANICA ADMINISTRACYJNA GMIN EŁK I KALINOWO



DROGA KRAJOWA NR 26



DROGA POWIATOWA NR



DROGI GMINNE



OBSZARY WIELOFUNKCYJNEJ ZABUDOWY WSI

MN

MIESZKALNICTWO I NIEUCIAŹLIWE USŁUGI

ML

BUDOWNICTWO LETNISKOWE (REKREACJI INDYWIDUALNEJ)

UT

TERENY TURYSTYCZNO-WYPOCZYNKOWE



PROJEKTOWANE LOKALIZACJE OBIEKTÓW TURYSTYCZNO-WYPOCZYNKOWYCH



WODY OTWARTE



LASY GOSPODARCZE



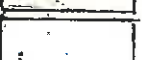
LASY OCHRONNE



DOLESIENIA



KOMPLEKSY UŻYTKÓW ROLNYCH O WYSOKIEJ BONITACJI GLEB



POZOSTAŁE UŻYTKI ROLNE



UDOKUMENTOWANE ZŁOŻA SUROWCÓW MINERALNYCH



DOMINUJĄCE FUNKCJE DZIAŁALNOŚCI GOSPODARCZEJ OBSZARÓW

ROLNICTWO



TURYSTYKA

ZABYTKI ARCHITEKTURY ŚWIECKIEJ



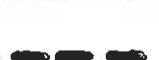
ZABYTKOWE CMENTARZE ZAMKNIĘTE



OSTOJA ZWIERZYNY



KORYTARZ EKOLOGICZNY O ZNACZENIU LOKALNYM



PLANOWANA LINIA ELEKTROENERGETYCZNA WYSOKIEGO NAPIĘCIA 400 kV



PLANOWANY KOLEKTOR KANALIZACJI SANITARNEJ



GRANICA OBSZARU CHRONIONEGO KRAJOBRAZU



GRANICA OCHRONY JEZIORA

ANALIZA POJEMNOŚCI REKREACYJNEJ jeziora Zdręšno, gm. Elk

1. Założenia

Analiza dotyczy pojemności rekreacyjnej lustra wody jeziora Zdręšno w odniesieniu do potencjalnej ilości użytkowników sprzętu pływającego oraz kąpielisk. Jest to bardziej adekwatne określenie możliwości percepcyjnych tego akwenu aniżeli dane zawarte w dotychczasowych ustaleniach „Studium” oparte na dostępności do linii brzegowej jeziora, które to dostępność jest bardzo ograniczona, szczególnie po stronie zachodniej, gdzie deniwelacja terenu wynosi ponad 27 m a nachylenie stoku osiąga nawet 50%.

Wyliczenia pojemności rekreacyjnej jeziora dokonano w oparciu o dostępne wskaźniki zainwestowania rekreacyjnego – stosowane w planowaniu przestrzennym, w tym postulowany wskaźnik m^2 powierzchni lustra wody do ilości jego użytkowników.

2. Dane wyjściowe do analizy

- 1) Powierzchnia lustra wody jez. Zdręšno wynosząca 75,4 ha, tj. 750.000 m^2
- 2) Ilość stałych i sezonowych mieszkańców
wsi 106 osób
- 3) Ilość budynków mieszkalnych 33
- 4) Ilość domów letniskowych (rekreacji indywidualnej) 5
- 5) Ilość gospodarstw rolnych 30
- 6) Do obliczeń ilości potencjalnych użytkowników przyjęto 5 osób na 1 lokal w budynku mieszkalnym lub rekreacji indywidualnej a także na jedną kwaterę prywatną lub w obiekcie usług turystycznych (hotel, pensjonat)

3. Obliczenie ilości potencjalnych użytkowników jeziora Zdręšno w celach rekreacyjnych.

- | | | |
|---|---------------------|------------|
| 1) Z istniejących budynków mieszkalnych i letniskowych (rekreacji indywidualnej) | $33 + 5 \times 5 =$ | 190 osób |
| 2) Z kwater prywatnych (przyjęto 20) | $20 \times 5 =$ | 100 osób |
| 3) Z prawdopodobnych lokalizacji zabudowy rekreacji indywidualnej na działce nr 32/4 (przyjęto 16 domków) | $16 \times 5 =$ | 80 osób |
| 4) Z prawdopodobnych lokalizacji obiektów usług turystyczno-wypoczynkowych na dz. nr 32/4 przy założeniu 3 obiekty po 60 osób | | = 180 osób |
| 5) Z możliwego do lokalizacji pola biwakowego lub kąpielisk bez prawa do zabudowy nie związanej ze sportem lub wypoczynkiem | | = 100 osób |
| | Razem = | 650 osób |

Uwaga! Dane dotyczące stanu zainwestowania wsi Płociczno uzyskano w Urzędzie Gminy Ełk.

4. Założono 70% jednoczesności w użytkowaniu jeziora spośród wyliczonej liczby 650 osób

$$650 \times 0,70 = \text{ok. } 455$$

5. Orientacyjne wykorzystanie lustra wody jez. Zdręšno do celów rekreacyjnych (wg wskaźników zainwestowania rekreacyjnego).

Lp.	Rodzaj wykorzystania rekreacyjnego	Wskaźnik powierzchni na osobę	Ilość osób	Ilość sprzętu pływającego lub obiektów	Wykorzystanie powierzchni lustra wody
1	2	3	4	5	6
1	Kajaki, kanadyjki, rowery wodne – przyjęto po 2 osoby	500m ²	100	50	25.000m ²
2	Łodzie wiosłowe 2 – 8 osób przyjęto po 4 osoby	$\frac{250 - 1000\text{m}^2}{\text{przyjęto } 1000\text{m}^2}$	80	20	20.000m ²
3	Żaglówki 2 – 5 osób przyjęto 4 osoby	$\frac{2000 - 5000\text{m}^2}{\text{przyjęto } 5000\text{m}^2}$	120	30	150.000m ²
4	Dodatkowa przestrzeń na istniejące i ewentualne kąpieliska w ilości 5 po 50 osób na kąpielisko	$25 - \frac{50\text{m}^2}{\text{os}} \text{ przyjęto } 50\text{m}^2/\text{os}$	50	5	12.500m ²
5	Kąpielisko przy ewentualnym polu biwakowym przyjęto	$25 - \frac{50\text{m}^2}{\text{os}} \text{ przyjęto } 30\text{m}^2/\text{os}$	100	1	3.000m ²
	Razem		450		210.500m ²

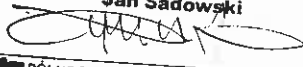
Uwaga! W zestawieniu nie uwzględnia się motorowego sprzętu pływającego, ponieważ jezioro Zdręšno w Płocicznie objęte jest strefą ciszy

Podsumowanie

- 1) Wg zawartych w powyższej analizie wyliczeń z istniejącego i planowanego zainwestowania terenu z akwenu jeziora w celach rekreacyjnych korzystać będzie ok. 450 osób.
- 2) Powierzchnia lustra wody niezbędna dla użytkowania orientacyjnej ilości sprzętu pływającego wyniesie 210.500m² tj. 21,05 ha tj. ok/30% jego możliwości percepcyjnych do wykorzystania na cele rekreacyjne.

6. Wnioski.

- 1) Wykorzystanie jeziora Zdręšno na cele rekreacyjne przez użytkowników z obszaru istniejącej zabudowy wsi ani z zagospodarowania działki nr 32/4 nie będzie negatywnie wpływać na jego środowisko o ile będą zachowane uwarunkowania i rygory higieniczno-sanitarne.
- 2) Z powyższych wyliczeń wynika, że istniejąca jeszcze znaczna rezerwa do wykorzystania jeziora na cele rekreacyjne pozwala na dalsze inwestowanie w mieszkalnictwo i usługi turystyczno-wypoczynkowe w obszarze ustalonym w Studium uwarunkowań i kierunków zagospodarowania przestrzennego wsi Płociczno – gm. Ełk.

Jan Sadowski

PÓLNOČNA OKRĘGOWA IZBA URBANISTÓW
numer wpisu: G-087/2002

PROGNOZA ODDZIAŁYWANIA NA ŚRODOWISKO

**dla potrzeb projektu zmiany Studium Uwarunkowań i Kierunków
Zagospodarowania Przestrzennego Gminy Ełk , na terenach
położonych w obrębie Płociczno .**

Autor opracowania :

mgr inż. Małgorzata Gałazka



KWIECIEŃ 2011 ROK

SPIS TREŚCI:

- 1. WPROWADZENIE**
 - 1.1 Podstawa opracowania
 - 1.2 Cel, zakres i założenia przyjęte przy sporządzaniu prognozy.
 - 1.3 Materiały wyjściowe
 - 1.4 Zastosowanie metody oceny przy sporządzaniu prognozy
- 2. OGÓLNA ANALIZA I OCENA ISTNIEJĄCEGO STANU ŚRODOWISKA TERENU OPRACOWANIA ORAZ GMINY.**
 - 2.1 Położenie
 - 2.2 Klimat lokalny.
 - 2.3 Budowa geologiczna i rzeźba terenu.
 - 2.4 Wody powierzchniowe.
 - 2.5 Wody podziemne.
 - 2.6 Gleby, szata roślinna i świat zwierzęcy.
 - 2.7 Środowisko kulturowe.
- 3. CHARAKTERYSTYKA PODSTAWOWYCH USTALEŃ PROJEKTU ZMIANY STUDIUM UWARUNKOWAŃ I ZAGOSPODAROWANIA PRZESTRZENNEGO GMINY.**
- 4. PRZEWIDYWANY WPŁYW USTALEŃ PROJEKTU ZMIANY STUDIUM NA POSZCZEGÓLNE ELEMENTY ŚRODOWISKA.**
 - 4.1 Oddziaływanie na zachowanie różnorodności biologicznej.
 - 4.2 Oddziaływanie na ludzi.
 - 4.3 Oddziaływanie na faunę i florę.
 - 4.4 Oddziaływanie na wody powierzchniowe i podziemne.
 - 4.4.1 W zakresie wód podziemnych.
 - 4.4.2 W zakresie wód powierzchniowych.
 - 4.5 Oddziaływanie na stan areosanitarny.
 - 4.6 Oddziaływanie na klimat akustyczny
 - 4.7 Oddziaływanie na powierzchnię ziemi i zasoby naturalne.
 - 4.8 Oddziaływanie na krajobraz
 - 4.9 Oddziaływanie na klimat.
 - 4.10 Oddziaływanie na zabytki i dobra materialne.
 - 4.12 Wzajemne oddziaływania między poszczególnymi elementami środowiska przyrodniczego

5. **POTENCJALNE ZMIANY STANU ŚRODOWISKA W PRZYPADKU BRAKU REALIZACJI PROJEKTOWANYCH ZMIAN.**
6. **STAN ŚRODOWISKA NA OBSZARACH OBJĘTYCH PRZEWIDYWANYM ZNACZĄCYM ODDZIAŁYWANIEM.**
7. **REALIZACJA PROJEKTOWANYCH ZMIAN W STUDIUM W ODNIESIENIU DO OBSZARÓW PODEGAJĄCYCH OCHRONIE NA PODSTAWIE USTAWY O OCHRONIE PRZYRODY ORAZ CELE I PRZEDMIOT OCHRONY OBSZARÓW NATURA 2000.**
8. **CELE OCHRONY ŚRODOWISKA USTANOWIONE NA SZCZEBLU MIĘDZYNARODOWYM, WSPÓLNOTOWYM I KRAJOWYM, ISTOTNE Z PUNKTU WIDZENIA PROJEKTOWANEGO DOKUMENTU ORAZ SPOSOBY , W JAKICH TE CELE I INNE PROBLEMY ŚRODOWISKA ZOSTAŁY UWZGLĘDNIONE PODCZAS OPRACOWYWANIA DOKUMENTU.**
 - 8.1 Poziom międzynarodowy i krajowy.
 - 8.2 Poziom regionalny.
9. **PROPOZYCJE DOTYCZĄCE PRZEWIDYWANYCH METOD ANALIZY SKUTKÓW REALIZACJI POSTANOWIEŃ PROJEKTOWANEJ ZMIANY STUDIUM ORAZ CZĘSTOTLIWOŚĆ JEJ PRZEPROWADZANIA.**
10. **INFORMACJE O MOŻLIWYM TRANSGENICZNYM ODDZIAŁYWANIU NA ŚRODOWISKO.**
11. **ROZWIĄZANIA MAJĄCE NA CELU ZAPOBIEGANIE, OGRANICZANIE LUB KOMPENSACJĘ PRZYRODNICZĄ NEGATYWNYCH ODDZIAŁYWAŃ NA ŚRODOWISKO.**
12. **STRESZCZENIE W JĘZYKU NIESPECJALISTYCZNYM.**
13. **PODSUMOWANIE**
14. **ZAŁĄCZNIKI**

1. WSTĘP

1.1 Podstawa opracowania:

Niniejszą prognozę oddziaływania na środowisko sporządzono na potrzeby zmiany Studium Uwarunkowań i Kierunków Zagospodarowania Przestrzennego Gminy Ełk. Podstawę prawną wykonania prognozy stanowi:

- Ustawa z dnia 27 marca 2003 roku o planowaniu i zagospodarowaniu przestrzennym (art. 17, pkt 4; Dz. U. Nr 80, poz. 717 z późn. zm.);
- Ustawa z dnia 27 kwietnia 2001 roku – Prawo ochrony środowiska (Dz.U. z 2008 r. Nr 25, poz. 150 z późn. zm.),
- Ustawa z dnia 3 października 2008r. o udostępnianiu informacji o środowisku i jego ochronie , udziale społeczeństwa w ochronie środowiska oraz o ocenach oddziaływania na środowisko (Dz.U. Nr 199, poz.1227)
- Projekt zmiany części Studium Uwarunkowań i Kierunków Zagospodarowania Przestrzennego Gminy Ełk, na terenach położonych w obrębie Płociczno.

1.2 Cel, zakres i założenia przyjęte przy sporządzaniu prognozy:

Podstawowym celem prognozy, opracowywanej równocześnie z projektem zmiany Studium jest analiza i wskazanie możliwości rozwiązań planistycznych najkorzystniejszych dla stanu środowiska, poprzez:

- Identyfikację i ocenę najbardziej prawdopodobnych wpływów na biofizyczne i zdrowotne komponenty środowiska określonego obszaru, jakie może wywołać realizacja dyspozycji przestrzennych zawartych w projekcie zmiany studium,
- Konsultacje wewnętrzne w zakresie prognozy i projektu studium, celem eliminacji rozwiązań i ustaleń niemożliwych do przyjęcia ze względu na ewentualne negatywne skutki dla środowiska lub zagrożenie dla zdrowia mieszkańców,
- Pełne poinformowanie o skutkach wpływu ustaleń studium dla środowiska przyrodniczego.

Zadanie to wymaga interdyscyplinarnej analizy procesów i zjawisk zachodzących w środowisku, przy uwzględnieniu zmian w szeroko rozumianym otoczeniu (w tym niezwiązanym ze studium), na które składa się system prawny, postęp cywilizacyjny i techniczny, zachowania i przemiany świadomości społeczności lokalnej itp.

Stanem odniesienia dla prognozy są:

- Istniejący stan środowiska przyrodniczego i zagospodarowania terenu, określony w opracowaniu ekofizjograficznym wykonanym dla potrzeb projektu zmiany studium,
- Uwarunkowania wynikające z ustaleń projektu zmiany studium

Kolejne etapy prognozy obejmują:

- Ocenę możliwych przemian komponentów środowiska przeprowadzoną w oparciu o analizę ich funkcjonowania w istniejącej strukturze przestrzennej.
- Analizę przyszłego funkcjonowania środowiska pod wpływem przemian, jakie mogą zająć skutek realizacji ustaleń studium. Analiza dotyczy zmian w stosunku do ustaleń dotychczas obowiązującego studium uwarunkowań i kierunków zagospodarowania przestrzennego .

- Ocenę skutku, czyli wynikowego stanu komponentów środowiska, jaki może powstać na skutek przemian w jego funkcjonowaniu, spowodowanych realizacją ustaleń studium oraz sformułowanie propozycji zmian lub alternatywnej wersji ustaleń, wynikających z potrzeby osiągnięcia możliwie korzystnego stanu środowiska w warunkach projektowanego zagospodarowania przestrzennego obszaru.

1.3 Materiały wyjściowe:

- 1) Rozporządzenie Wojewody Warmińsko – Mazurskiego Nr 154, z dnia 19 grudnia 2008 r., w sprawie Obszaru Chronionego Krajobrazu Pojezierza Ełckiego (Dz. Urz. Woj. Warm. – Maz. Nr 198 poz. 3105)
- 2) Studium uwarunkowań i kierunków zagospodarowania przestrzennego Gminy Ełk, uchwalone uchwałą Nr XXXII/207/2001 Rady Gminy Ełk z dnia 30.11.2001 roku, sporządzone pod kierunkiem mgr inż. arch. Jana Sadowskiego. Część I i II.
- 3) Plan Zagospodarowania przestrzennego Województwa Warmińsko – Mazurskiego z 2002 roku (Uchwała Nr XXXIII/505/02 Sejmiku Województwa Warmińsko-Mazurskiego z dn. 12 lutego 2002 r. w sprawie uchwalenia planu zagospodarowania przestrzennego województwa warmińsko- mazurskiego)
- 4) Raport o stanie środowiska województwa warmińsko – mazurskiego w 2006 roku; Biblioteka Monitoringu Środowiska, Olsztyn 2007 r.
- 5) Opracowanie ekofizjograficzne sporządzone na potrzeby zmiany części Studium Uwarunkowań i Kierunków Zagospodarowania Przestrzennego Gminy Ełk.
- 6) Kondracki J., 1981, Geografia fizyczna Polski, Warszawa, Państwowe Wydawnictwo Naukowe.
- 7) Kondracki J., 2001, Geografia regionalna Polski, Warszawa, Państwowe Wydawnictwo Naukowe.
- 8) Zawadzki S., 2002, Podstawy gleboznawstwa
- 9) Dubel K., 2000, Uwarunkowania przyrodnicze w planowaniu przestrzennym
- 10) Łaguna T., 2004, Ekologiczne aspekty gospodarki przestrzennej
- 11) Warmińsko-Mazurskie Biuro Planowania Przestrzennego, 2006, Przyrodniczo-przestrzenne aspekty lokalizacji energetyki wiatrowej w województwie warmińsko-mazurskim
- 12) Atlas jezior Polski, red. J. Jańczak, 1999, tom III, Bogucki Wydawnictwo Naukowe S.C., Poznań

- 13) Mapa geologiczna Polski w skali 1:200 000
- 14) Mapa hydrogeologiczna Polski w skali 1: 50 000, arkusz Straduny
- 15) Akty prawne w zakresie ochrony środowiska.

1.4 Zastosowanie metody oceny przy sporządzaniu prognozy

W prognozie zastosowano metodę porównawczą w stosunku do podobnych rozwiązań, urządzeń i wartości normatywnych oraz jednocześnie metodę prostego prognozowania wynikowego, polegającego na ocenie planowanego rozwiązania i analizie możliwego wpływu przedmiotowego planowanego przedsięwzięcia na otaczające środowisko. Zastosowano dwuetapową metodę oceny. W pierwszym etapie dokonano identyfikacji cech i elementów środowiska przedłożonego do oceny przedsięwzięcia. W drugim etapie, w oparciu o przedstawione założenia, dokonano oceny zagrożeń czynników szkodliwych. Jako podstawę merytoryczną ocen wartości środowiskowych przyjęto metodę polegającą na porównaniu z wartością normatywną.

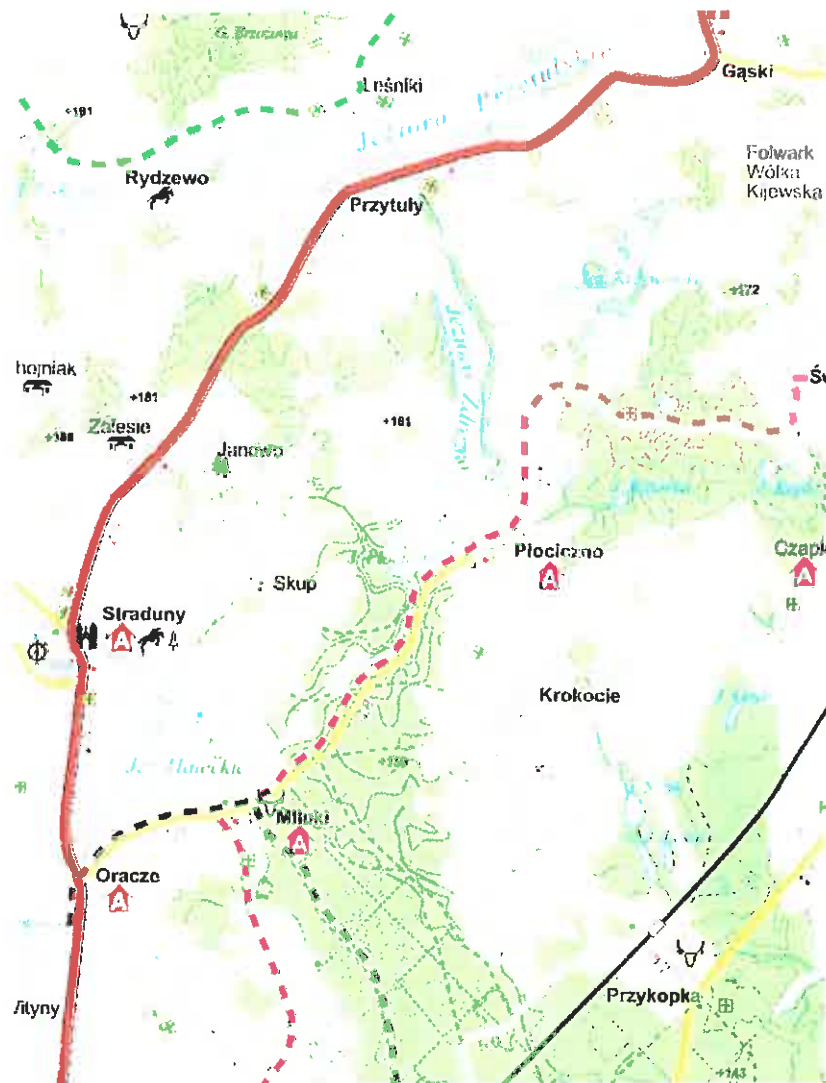
2. OGÓLNA ANALIZA I OCENA ISTNIEJĄCEGO STANU ŚRODOWISKA TERENU OPRACOWANIA ORAZ GMINY.

Charakterystykę środowiska przyrodniczego terenu opracowania w większości przyjęto z opracowania ekofizjograficznego, sporządzonego dla potrzeb zmiany części Studium Gminy Ełk.

2.1. Położenie:

Gmina Ełk znajduje się w województwie warmińsko-mazurskim, w powiecie ełckim, w jego centralnej części.

Tereny planowane do objęcia zmianą Studium zlokalizowane są północnej części gminy Ełk w obrębie Płociczno, dz. nr 32/4.



Ryc.1 Wrys z mapy topograficznej

Teren objęty opracowaniem od północy sąsiaduje z terenami leśnymi, od południa i zachodu z terenami rolnymi, natomiast od wschodu sąsiaduje z linią brzegową jeziora Zdrężno. Teren posiada dostęp do drogi gminnej Nr 177030 N Płociczno-Przytuły.

Ponadto teren położony jest w Obszarze Chronionego Krajobrazu Pojezierza Elckiego.

2.2. Klimat lokalny

Teren opracowania, podobnie jak cała Polska, leży w strefie klimatu umiarkowanego chłodnego. Klimat jest tu surowszy niż w pozostałej części Polski nizinnej, głównie za sprawą dłuższych i chłodniejszych zim. Według R. Gumińskiego tereny opracowania leżą w mazurskiej dzielnicy klimatycznej, która obejmuje Pojezierze Mazurskie i Litewskie. Według E. Romera obszar ten zlokalizowany jest w typie klimatów pojeziernych w krainie Oleckiej. Jest to poza obszarami górskimi, najzimniejsza dzielnica klimatyczna Polski.

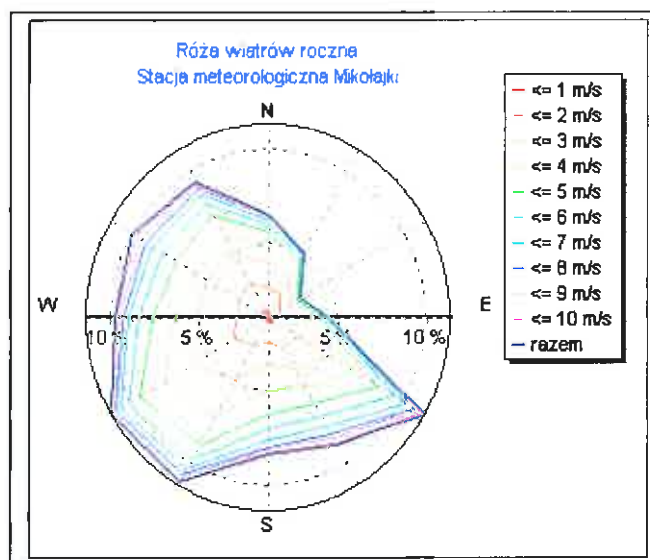
Rozkład średniej rocznej temperatury ($6,2^{\circ}\text{C}$) wskazuje na wyraźny wpływ kontynentalny. Najcieplejszym miesiącem jest tu lipiec (17°C), a najzimniejszym luty ($-5,3^{\circ}\text{C}$). Pokrywa śnieżna zalega tu średnio 95 dni, a dni z temperaturą powietrza poniżej 0°C jest ponad 130. Okres zlodzenia uwarunkowany jest warunkami hydrogeologicznymi jezior i trawa od listopada – grudnia do kwietnia. Liczba dni pełnego, trwałego zlodzenia dla większości jezior waha się od 58 do 105.

Obszar ten charakteryzuje się dużym czasem usłonecznienia rzeczywistego, tj. czasu „świecenia słońca”. Dienne średnie usłonecznienie w ciągu roku wynosi $4,2 - 4,8$ h/dobę. Dla okresu letniego (czerwiec – sierpień) zawiera się w przedziale $7,0 - 7,8$ h/dobę.

Opady są tu częste (średnio co drugi dzień), ale drobne i nieregularne. Według Instytutu Meteorologii i Gospodarki Wodnej (1931 -1960), izohieta rocznych sum opadów w okolicach jeziora Szarek wynosi ok. 600 mm.

Średnia roczna względna wilgotność powietrza jest wysoka ze względu na wysoki współczynnik jeziorności i waha się od 81 do 83.

Na przeważającym obszarze występują wiatry zachodnie. W marcu i listopadzie więcej zaś wiatry wschodnie i południowo – wschodnie. Najrzadziej wiatry południowe. Średnia roczna prędkość wiatru jest niewielka, bo ok. $3,5$ m/s, ze wzrostem do ok. 4 m/s. Wiatry letnie są słabsze od prędkości wiatrów zimowych.



Ryc.2 Roczna róża wiatrów (Stacja Meteorologiczna w Mikołajkach)

2.3. Budowa geologiczna i rzeźba terenu

Opracowywany obszar znajduje się w Prowincji Niżu Zachodniorosyjskiego, w Podprowincji Pojezierza Wschodniobałtyckiego, w granicach makroregionu Pojezierze Mazurskie, mezoregionie Pojezierze Etckie i mikroregionie Obniżenie Selmenckie. Te ostatnie charakteryzuje obecność równin i równin falistych, zwykle sandrowych (piaszczystych) lub morenowych (gliniastych). W części zachodniej Obniżenia występuje strefa odpływu fluwioglacjalnego.



Ryc.3 Wyrys z mapy geologicznej Polski w skali 1:200 000

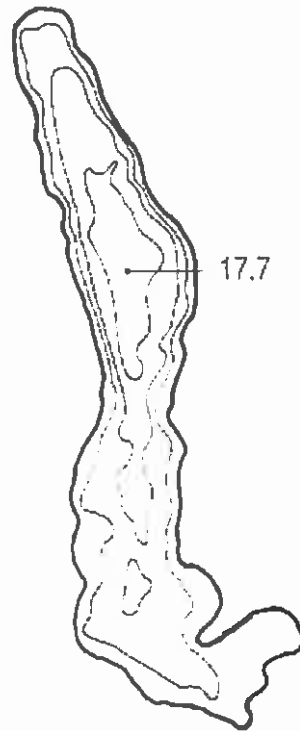
W obrębie Płociczno na terenach objętych zmianą studium z analizy mapy geologicznej w skali 1: 200 000 wynika, iż przeważającymi utworami przy powierzchniowych w obrębie terenu są piaski i żwiry, glazy i gliny ozów.

Na analizowanym obszarze rzeźba terenu jest dosyć urozmaicona, występują zadolenia i pagórki, generalnie cały teren jest pagórkowaty. Nachylenie terenu obniża się w kierunku wschodnim w stronę brzegów jeziora. Brzeg jeziora stanowi naturalna skarpa porośnięta drzewami.

2.4. Wody powierzchniowe:

Teren objęty zmianą studium w obrębie Płociczno zlokalizowany jest w bezpośrednim sąsiedztwie jeziora Zdrężno. Jest to jezioro wypełniające rynnę subglacialną. Niemal cały obszar znajduje się w obrębie zlewni pojezierniej, tj. wód o dużej wrażliwości na antropopresję.

113. Zdrężno



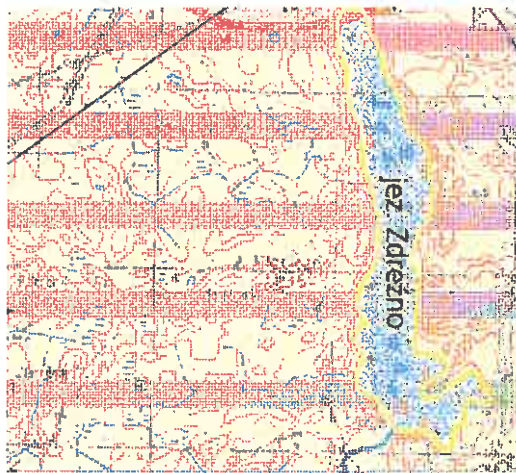
Ryc. 4. Plan batymetryczny Jeziora Zdrężno

Podstawowe dane morfometryczne jeziora są następujące : powierzchnia 75,4 ha; objętość 5872,9 tys.m³; głębokość maksymalna 17,7 m; długość maksymalna 2500 m; szerokość maksymalna 475 m.

Na terenie opracowania występują w zadoleniach śródleśne oczka wodne oraz liczne rowy przecinające teren działki.

2.5. Wody podziemne:

Zgodnie z mapą hydrogeologiczną Polski w skali 1:50 000, analizowany obszar w obrębie Płociczno zlokalizowany jest w obrębie jednostki hydrologicznej : 5bQI .



Ryc.5 Wyrys z mapy hydrogeologicznej polski , arkusz Straduny w skali 1:50 000

Piętro wodonośne jest pochodzenia czwartorzędowego. Izolacja pierwszego piętra wodonośnego jest słaba. Jakość wód podziemnych jest średnia, woda wymaga uzdatniania.

2.6. Gleby, szata roślinna i świat zwierzęcy:

Analizowany obszar tak jak cały obszar Gminy Elk położony jest w krainie geobotanicznej Pojezierza Mazurskiego i należy do północnego działu geobotanicznego, odpowiedniego subborealnemu typowi roślinności. Region ten jest objęty borealnym zasięgiem świerka, występuje tu kilkadziesiąt gatunków borealnych roślin zielnych i reliktowe gatunki tundrowe, natomiast w zachodniej części Pojezierza Mazurskiego przebiega północno – wschodnia rubież zasięgu buka, jaworu i dębu bezszypułkowego. Charakterystycznym i rozpowszechnionym typem zbiorowiska roślinnego są między innymi liczne enklawy zadrzewień śródpolnych, przywodnych i przydrożnych.

Roślinność naturalną na terenie objętym opracowaniem stanowiły lasy grądowe. W skład borów mieszanych wchodził grab, lipa, dąb, świerk i sosna. Cechą terenów położonych na południe od obszaru przedmiotowego jest występowanie znacznych powierzchni leśnych, w których naturalna, urozmaicona szata roślinna została zniekształcona przez wprowadzenie monokultur sosnowych. Gatunkiem dominującym jest tu sosna, a w poszycie można wyróżnić jesion, kalinę i czeremchę. Zlokalizowane są tu różne gatunki traw i turzyc, a granicę zbiorników wodnych porasta głównie tatarak, pałka wąskolistna, trzcina pospolita.

Tereny objęte zmianą studium w około 80 % stanowią użytki leśne, a pozostała część stanowi obszary porośnięte roślinnością śródpolną i nie użytkowane rolniczo. Występują tu samosiewy brzozy brodawkowatej i sosny zwyczajnej. Podstawowy drzewostan lasu stanowi świerk z domieszką sosny i drzew liściastych (klony, dęby, jarząby)

Na terenach leśnych występuje zwierzyna leśna (dziki, sarny), natomiast w obrębie linii brzegowej jeziora występują bobry.

Istniejącą szatę roślinną na terenie opracowania ilustruje poniższa dokumentacja fotograficzna:



Ryc.6 Widok na roślinność na terenie nie zalesionych , lecz zadrzewionych, naturalna sukcesja brzozy



Ryc.7 Widok na roślinność terenów leśnych.



Ryc.8 Widok na ścięte przez bobry drzewa na brzegu jeziora.



Ryc.9 Widok na miejsce zerwania dzików .

2.7. Środowisko kulturowe

Na terenie objętym zmianą studium w obrębie Płociczno nie występują obiekty objęte opieką konserwatora zabytków.

3. CHARAKTERYSTYKA PODSTAWOWYCH USTALEŃ PROJEKTU ZMIANY STUDIUM UWARUNKOWAŃ I KIERUNKÓW ZAGOSPODAROWANIA PRZESTRZENNEGO GMINY.

W projekcie zmiany części Studium Gminy Ełk terenu położonego w obrębie Płociczno dokonano następujących ustaleń mogących wpłynąć na stan środowiska:

- Przeznaczenie terenów na cele lokalizacji obiektów turystyczno – wypoczynkowych – UT
- Przeznaczenie terenów pod lokalizację budownictwa letniskowego (rekreacji indywidualnej) - ML

Dotychczasowa funkcja w/w terenów to tereny rolnictwo i turystyka.

4. PRZEWIDYWANY WPŁYW USTALEŃ PROJEKTU ZMIANY STUDIUM NA POSZCZEGÓLNE ELEMENTY ŚRODOWISKA

Proponowany rodzaj zainwestowania będzie miał wpływ na stan środowiska przyrodniczego w następujący sposób:

4.1 Oddziaływanie na zachowanie różnorodności biologicznej.

Bioróżnorodność jest jedną z cech krajobrazu i polega na jego strukturalnym zróżnicowaniu.

Dla zachowania bioróżnorodności najcenniejsze ekosystemy i krajobrazy są objęte prawnymi formami ochrony przyrody:

- ochrona obszarowa, którą objęte są parki narodowe, rezerваты przyrody, parki krajobrazowe, obszary chronionego krajobrazu,
- ochrona gatunkowa roślin i zwierząt,
- ochrona indywidualna, obejmująca: pomniki przyrody, użytki ekologiczne, zespoły przyrodniczo-krajobrazowe.

Na obszarach chronionego krajobrazu głównym celem jest uchronienie przed zniszczeniem i degradacją wartości przyrodniczo-krajobrazowych, aby mogły spełniać funkcje turystyczne i rekreacyjne.

Zachowanie bioróżnorodności na terenach rozwojowych projektowanej zabudowy turystyczno-wypoczynkowej będzie ograniczone. Ekosystemy rolnicze, lecz obecnie nie użytkowane rolniczo będą silnie przekształcone, tereny będą zurbanizowane.

W celu ograniczenia procesów biodegradacji należy na terenach rozwojowych przestrzegać zasad zrównoważonego rozwoju i w planach miejscowych uwzględnić zasady ochrony na terenach Obszaru Chronionego Krajobrazu Pojezierza Ełckiego.

Z informacji przekazanej wójtowi gminy wiadomo, iż właściciel działki objętej zmianą studium podjął działania w celu zalesienia terenów leśnych w miejscach ubytku drzewostanu. Inwestor planuje pod nadzorem leśnika wysadzenie 5000 szt. dębu. Obecnie na terenie leśnym prowadzone są wycinki sanitarne.

4.2 Oddziaływanie na ludzi

Obecność rozmaitych form zieleni urządzonej i nieurządzonej, lasów, upraw ogrodniczych, ogrodów ze względu na pozytywny charakter oddziaływania roślinności, stanowi jeden z ważniejszych czynników utrzymania kondycji

środowiska przyrodniczego terenu, tym samym warunków życia jego mieszkańców i użytkowników.

Ochrona terenów przed zainwestowaniem i jednocześnie pozostawienie jak największej powierzchni biologicznie czynnej, zachowanie istniejących walorów środowiska przyrodniczego, powinno być w przyszłości uwzględnione w opracowywanym planie miejscowym na terenach przeznaczonych pod zabudowę rekreacji indywidualnej i turystyki.

Projekt zmiany Studium wyznacza kierunki rozwoju zagospodarowania przestrzennego terenu. Miejscowy plan będzie określał lokalizację zabudowy kubaturowej przy uwzględnieniu ograniczeń na terenach Obszaru Chronionego Krajobrazu Pojezierza Ełckiego.

4.3 Oddziaływanie na faunę i florę.

Zgodnie z art. 127 ustawy z dnia 27 kwietnia 2001 roku – Prawo ochrony środowiska "Ochrona zwierząt oraz roślin polega na:

- 1) zachowaniu cennych ekosystemów, różnorodności biologicznej i utrzymaniu równowagi przyrodniczej,
- 2) tworzeniu warunków prawidłowego rozwoju i optymalnego spełniania przez zwierzęta i roślinność funkcji biologicznej w środowisku,
- 3) zapobieganiu lub ograniczaniu negatywnych oddziaływań na środowisko, które mogłyby niekorzystnie wpływać na zasoby oraz stan zwierząt oraz roślin,
- 4) zapobieganiu zagrożeniom naturalnych kompleksów i tworów przyrody."

Oddziaływanie na faunę i florę przyjętego w projekcie zmiany studium terenu będzie polegało na przekształceniu roślinności śródpolnej w zieleń urządzoną i izolacyjną towarzyszącą terenom zabudowy turystycznej i rekreacji indywidualnej.

Ekosystemy rolnicze, użytkowane ekstensywnie na terenie objętym zmianą studium zostaną w znacznym stopniu przekształcone i wyparte przez działalność człowieka.

Tereny leśne oraz tereny wód - jezioro Zdręstwo w przypadku realizacji zabudowy turystycznej będą narażone na wzmożoną antropopresję.

Z analizy pojemności rekreacyjnej jeziora Zdręsko wiadomo, że przy istniejącym i planowanym zainwestowaniu terenu akwenu jeziora w celach rekreacyjnych korzystać będzie około 450 osób, co stanowi około 30 % pojemności rekreacyjnej jeziora. Z powyższej analizy wynika, że istnieje jeszcze rezerwa do wykorzystania jeziora.

W przyszłym planie miejscowym należy określić powierzchnię zabudowy turystycznej i określić maksymalną ilość miejsc w ośrodku wypoczynkowym.

Natomiast na etapie sporządzania miejscowego planu w celu ochrony fauny i flory na terenie leśnym należy wykonać inwentaryzację przyrodniczą i szczegółową analizę oddziaływania planowanych przedsięwzięć na gatunki chronione.

4.4 Oddziaływanie na wody powierzchniowe i podziemne.

4.4.1 W zakresie wód podziemnych.

Zgodnie z art. 97 i 98 ustawy z dnia 27 kwietnia 2001 roku – Prawo ochrony środowiska "Ochrona wód polega na zapewnieniu ich jak najlepszej jakości, w tym utrzymaniu ilości wody na poziomie zapewniającym ochronę równowagi biologicznej, w szczególności przez:

- 1) utrzymywanie jakości wód powyżej albo co najmniej na poziomie wymaganym w przepisach,
- 2) doprowadzanie jakości wód co najmniej do wymaganego przepisami poziomu, gdy nie jest on osiągnięty.

Wody podziemne i obszary ich zasilania podlegają ochronie polegającej w szczególności na:

- 1) zmniejszaniu ryzyka zanieczyszczenia tych wód poprzez ograniczenie oddziaływania na obszary ich zasilania,
- 2) utrzymywaniu równowagi zasobów tych wód."

Tereny przeznaczone pod zabudowę turystyczną i rekreacji indywidualnej posiadają dostęp do sieci wodociągu wiejskiego i związku z tym nowa zabudowa powinna być podłączona do tej sieci. Wody opadowe z powierzchni utwardzonych i dachów mogą być odprowadzane na tereny zieleni.

Tak więc, podłączenie nowej zabudowy do sieci wodociągowej i w przyszłości do sieci sanitarnej, a do czasu jej budowy odprowadzenie ścieków do szczelnych zbiorników jest wystarczającym zabezpieczeniem przed zanieczyszczeniem wód podziemnych.

4.4.2 W zakresie wód powierzchniowych.

Oddziaływanie projektowanego przeznaczenia terenu na wody powierzchniowe wiąże się z wytwarzaniem ścieków bytowych, pielęgnacją zieleni i nawożeniem oraz odprowadzeniem wód opadowych z powierzchni utwardzonych. Dotyczy to możliwości zanieczyszczenia najbliższego odbiornika – Jeziora Zdrożno wodami deszczowymi, odprowadzanymi z rejonu opracowania.

Na terenach znajdujących się w granicach opracowania przewiduje się zaopatrzenie w wodę z istniejącej sieci wodociągu wiejskiego, natomiast odprowadzenie ścieków sanitarnych planuje się do kanalizacji sanitarnej, a do czasu jej budowy do szczelnych zbiorników.

Wody opadowe mogą być odprowadzane na tereny zieleni. Odprowadzanie ścieków bytowych do kanalizacji sanitarnej i oczyszczalni ścieków, właściwe i umiejętne prowadzenie pielęgnacji czy nawożenia zieleni urządzonej oraz prowadzenie racjonalnej gospodarki paliwowej polegającej na wyeliminowaniu możliwości skażenia wód powierzchniowych w wyniku przedostania się do nich substancji ropopochodnych, będzie gwarancją pełnego zabezpieczenia przed potencjalnym skażeniem.

4.5. Oddziaływanie na stan areosanitarny

W myśl art. 85 ustawy z dnia 27 kwietnia 2001 roku – Prawo ochrony środowiska "Ochrona powietrza polega na zapewnieniu jak najlepszej jego jakości, w szczególności poprzez:

- 1) utrzymanie poziomów substancji w powietrzu poniżej dopuszczalnych dla nich poziomów lub co najmniej na tych poziomach,
- 2) zmniejszanie poziomów substancji w powietrzu co najmniej do dopuszczalnych, gdy nie są one dotrzymane."

Największą rolę w zanieczyszczeniu powietrza odgrywają: dwutlenek siarki, dwutlenek azotu, tlenek i dwutlenek węgla, pyły, ołów i jego związki.

Problem zanieczyszczenia powietrza będzie znaczący w aspekcie projektowanych zmian zagospodarowania terenu.

Należy liczyć się z:

- zwiększonym zapotrzebowaniem na energię cieplną w rejonie opracowania, a przez to zwiększeniem emisji niskiej,
- dodatkową emisją ze strony środków transportu stanowiących własność właścicieli poruszających się na terenie dotychczas mniej intensywnie użytkowanym.

Użytkowanie w budynkach ogrzewania z wykorzystaniem nośników spełniających ochronę powietrza zapewni wystarczającą ochronę powietrza atmosferycznego w i nie przyczyni się do pogorszenia jego stanu. Za celowe wydaje się wyposażanie kotłowni w urządzenia wykorzystujące technikę kondensacyjną (odzysk ciepła ze spalin), gwarantujące minimalną emisję substancji szkodliwych i szczególnie ekonomiczną eksploatację.

Oprócz niskiej emisji, dużego znaczenia nabierają też źródła mobilne. Pojazdy samochodowe w czasie jazdy emitują gazy spalinowe, które zawierają duże ilości substancji toksycznych. Oprócz tego na skutek wzajemnych oddziaływań opon i nawierzchni, a także zużywania się elementów pojazdów powstają zanieczyszczenia w postaci pyłów gumowych, azbestowych, kamiennych, cementowych, rdzy, sadzy itp.

Pospolitymi substancjami szkodliwymi powstającymi wskutek ruchu pojazdów są:

- tlenek węgla /CO/,
- tlenki azotu /NOx/,
- związki ołowiu /Pb/, kadmu /Cd/,
- węglowodory /MWa/ i /HC/,
- tlenki siarki /SOx/,
- aldehydy,
- cząstki smoły i sadzy,
- inne pyły i kurz.

Wymienione substancje wywierają szkodliwy wpływ na stan zdrowia ludzi i zwierząt, klimat, a także na glebę i rośliny.

Potencjalna emisja szkodliwych substancji do powietrza będzie pochłaniania przez sąsiadujący z terenami zabudowy kompleks leśny.

4.6 Oddziaływanie na klimat akustyczny

Hałas definiowany jest jako dźwięk niepożądany lub szkodliwy dla człowieka (szумы, szmery, huki, trzaski). Szkodliwość hałasu zależy od jego natężenia, widma

częstotliwości i długości działania. Szczególnym rodzajem hałasu środowiska jest: hałas drogowy, hałas kolejowy, hałas lotniczy, hałas przemysłowy.

Zgodnie z art. 112 ustawy z dnia 27 kwietnia 2001 roku – Prawo ochrony środowiska „Ochrona przed hałasem polega na zapewnieniu jak najlepszego stanu akustycznego środowiska, w szczególności poprzez:

- 1) utrzymanie poziomu hałasu poniżej dopuszczalnego lub co najmniej na tym poziomie,
- 2) zmniejszanie poziomu hałasu co najmniej do dopuszczalnego, gdy nie jest on dotrzymany.”

Na terenie opracowania wzrost poziomu hałasu nastąpi przejściowo w fazie nasilonych prac budowlanych, a później w związku funkcjonowaniem obiektów turystycznych.

Na terenie opracowania hałas jest generowany przede wszystkim poprzez ruch pojazdów samochodowych poruszających się po drogach publicznych i wewnętrznych. Planowane zmiany w studium będą skutkowały wzrostem poziomów hałasu na poszczególnych terenach.

Wzrost poziomu hałasu w trakcie funkcjonowania obiektów turystycznych nie będzie znaczący i nie przekroczy dopuszczalnych norm.

Podczas ruchu pojazdów ze stałą prędkością, hałas samochodowy zależy od:

- procesów związanych z układem napędowym (hałas silnika),
- oddziaływania opon z nawierzchnią drogi (hałas toczenia).

W przybliżeniu można stwierdzić, że hałas toczenia dominuje przy dużych prędkościach ruchu.

Dopuszczalny poziom hałasu został określony w Rozporządzeniu Ministra Środowiska z dnia 14 czerwca 2007 r. w sprawie dopuszczalnych poziomów hałasu w środowisku(Dz.U. Nr 07.120.826)

Dopuszczalne poziomy hałasu w środowisku powodowanego przez poszczególne grupy źródeł hałasu, z wyłączeniem hałasu powodowanego przez starty, lądowania i przeloty statków powietrznych oraz linie elektroenergetyczne, wyrażone wskaźnikami LAeq D i LAeq N, które to wskaźniki mają zastosowanie do ustalania i kontroli warunków korzystania ze środowiska, w odniesieniu do jednej doby

Lp.	Rodzaj terenu	Dopuszczalny poziom hałasu w [dB]			
		Drogi lub linie kolejowe ¹		Pozostałe objekty i działalność będąca źródłem hałasu	
		LAeq D	LAeq N	LAeq D	LAeq N
		przedział czasu odniesienia równy 16 godzinom	przedział czasu odniesienia równy 8 godzinom	przedział czasu odniesienia równy 8 najmniej korzystnym godzinom dnia kolejno po	przedział czasu odniesienia równy 1 najmniej korzystnej godzinie nocy

				sobie następującym	
1	a) Strefa ochronna "A" uzdrowiska b) Tereny szpitali poza miastem	50	45	45	40
2	a) Tereny zabudowy mieszkaniowej jednorodzinnej b) Tereny zabudowy związanej ze stałym lub czasowym pobytem dzieci i młodzieży ²⁾ c) Tereny domów opieki społecznej d) Tereny szpitali w miastach	55	50	50	40
3	a) Tereny zabudowy mieszkaniowej wielorodzinnej i zamieszkania zbiorowego b) Tereny zabudowy zagrodowej c) Tereny rekreacyjno-wypoczynkowe ²⁾ d) Tereny mieszkaniowo-usługowe	60	50	55	45
4	Tereny w strefie śródmiejskiej miast powyżej 100 tys. mieszkańców ³⁾	65	55	55	45

Objaśnienia:

- ¹⁾ Wartości określone dla dróg i linii kolejowych stosuje się także dla torowisk tramwajowych poza pasem drogowym i kolei linowych.
- ²⁾ W przypadku niewykorzystywania tych terenów, zgodnie z ich funkcją, w porze nocy, nie obowiązuje na nich dopuszczalny poziom hałasu w porze nocy.
- ³⁾ Strefa śródmiejska miast powyżej 100 tys. mieszkańców to teren zwartej zabudowy mieszkaniowej z koncentracją obiektów administracyjnych, handlowych i usługowych. W przypadku miast, w których występują dzielnice o liczbie mieszkańców pow. 100 tys., można wyznaczyć w tych dzielnicach strefę

Ekranowanie hałasu przez zieleń należy do estetycznych i zharmonizowanych z otoczeniem (krajobrazem) sposobów obniżania poziomu hałasu, lecz niestety często mało skutecznych.

Zieleń w stanie ulistnionym redukuje poziom hałasu od 0,03 do 0,35 dB na 1 m szerokości przegrody, w stanie bezlistnym od 0,01 do 0,20 dB.

Naturalnym ekranem akustycznym będą tereny leśne otaczające tereny zabudowy rekreacyjnej.

4.7. Oddziaływanie na powierzchnię ziemi i zasoby naturalne.

Gleba jest tworem przyrody stanowiącym powierzchniową warstwę łądów globu ziemskiego, zdolnym do zaspokajania zapotrzebowania roślin na składniki pokarmowe i wodę oraz zaopatrywania korzeni roślin w niezbędną ilość powietrza (tlenu) i ciepła, umożliwiających ich normalny rozwój.

W myśl art. 101 ustawy z dnia 27 kwietnia 2001 roku – Prawo ochrony środowiska „Ochrona powierzchni ziemi polega na:

1) jak najlepszej jej jakości, w szczególności poprzez:

- racjonalne gospodarowanie,
- zachowanie wartości przyrodniczych,
- zachowanie możliwości produkcyjnego wykorzystania,
- ograniczanie zmian naturalnego ukształtowania,
- utrzymanie jakości gleby i ziemi powyżej lub co najmniej na poziomie wymaganych standardów,
- doprowadzenie jakości gleby i ziemi co najmniej do wymaganych standardów, gdy nie są one dotrzymane,
- zachowanie wartości kulturowych, z uwzględnieniem archeologicznych;

2) zapobieganiu ruchom masowym ziemi i ich skutkom.”

W ustawie z dnia 3 lutego 1995 roku o ochronie gruntów rolnych i leśnych określono zasady ochrony gleb, m.in. ograniczanie przeznaczania ich na cele nierolnicze i nieleśne, zapobieganie procesom degradacji i dewastacji oraz rekultywację gruntów.

Przyjęte w zmianie studium kierunki rozwoju zakładające docelowo zabudowę turystyczną i rekreacji indywidualnej spowodują istotne skutki w odniesieniu do powierzchni ziemi i warstwy gleby. Warstwa gleby zostanie w dużym stopniu zniszczona na terenie obszaru przeznaczonego pod zabudowę. Wzmożony ruch pojazdów mechanicznych, po drogach wewnętrznych i dojazdowych, napędzanych paliwami płynnymi może spowodować zagrożenie dla środowiska gruntowego.

Część gleb na terenach przeznaczonych pod zabudowę powinna być zachowana, pozwoli to na utrzymanie aktywnych biologicznie powierzchni jako podstawy systemu przyrodniczego.

Przyszły plan miejscowy powinien zawierać analizy gospodarki odpadami na omawianym terenie i wskazane jest uwzględnienie w planie miejscowym zapisów dotyczących zakazu składowania jakichkolwiek odpadów w granicach opracowania.

Na terenie objętym zmianą studium nie występują udokumentowane złoża kopalin.

4.8. Oddziaływanie na krajobraz.

Zapewnienie w przyszłym miejscowym planie zagospodarowania przestrzennego ochrony walorów krajobrazowych środowiska i warunków klimatycznych jest obowiązkiem wynikającym miedzy innymi z ustawy z dnia 27 kwietnia 2001 r. - Prawo ochrony środowiska oraz ustawy z dnia 16 kwietnia 2004 r. o ochronie przyrody (art. 5, ust. 23). Przez walory krajobrazowe rozumie się „wartości ekologiczne, estetyczne lub kulturowe obszaru oraz związane z nim rzeźbę terenu, twory i składniki przyrody, ukształtowane przez siły przyrody lub działalność człowieka.”

Tereny objęte niniejszym opracowaniem położone są w niedalekim sąsiedztwie terenów zabudowy zagrodowej, dróg publicznych oraz terenów rolnych.

Realizacja projektu zmiany studium wpłynie na krajobraz następująco:

- nastąpi przekształcenie terenów dotąd niezabudowanych w tereny o pewnym stopniu urbanizacji, co wpłynie na wprowadzeniu ładu przestrzennego
- zmieni się ukształtowanie terenu,
- zmienią się proporcje środowiskowe – nastąpi wyeksponowanie zabudowy kubaturowej

Tereny objęte projektem zmiany studium zostaną włączone w obszary zurbanizowane co pozwoli na rozwój wielofunkcyjnego rozwoju wsi zgodnie z zasadą zrównoważonego rozwoju i zachowania ładu przestrzennego. Jednocześnie obecne walory krajobrazowe zostaną wykorzystane zgodnie z polityką przestrzenną gminy.

4.9 Oddziaływanie na klimat

W związku z planowaną zabudową terenów przeznaczonych pod zabudowę mieszkaniową jednorodziną pojawi się efekt termalny określany mianem "wyspy ciepła". Temperatura powietrza terenów zabudowanych będzie wyższa w stosunku do terenów otwartych. Jest to spowodowane między innymi występowaniem na terenach zabudowanych sztucznych źródeł ciepła oraz zmniejszeniem adwekcyjnej wymiany ciepła na skutek osłabienia prędkości wiatru. Na przedmiotowym terenie nastąpi również odkształcenie kierunku wiatru i pojawią się prądy wstępujące.

Lokalne ciągi komunikacyjne ułatwią wymianę ciepła oraz usuwanie zanieczyszczeń, a także poprawią warunki bioklimatyczne i aerosanitarnie terenów zabudowanych.

Występująca na przedmiotowym terenie zieleń wpłynie na zmianę własności termicznych i wilgotnościowych powietrza, na aktywność pionowego i poziomego ruchu powietrza oraz na skład chemiczny atmosfery w ujęciu lokalnym.

4.10 Oddziaływanie na zabytki i dobra materialne.

Na terenie objętym zmianą studium nie występują obiekty wpisane do rejestru zabytków i podlegające ochronie na podstawie ustawy o ochronie zabytków.

4.11 Wzajemne oddziaływanie między poszczególnymi elementami środowiska

Wprowadzenie zabudowy turystycznej i rekreacji indywidualnej spowoduje określone zmiany w środowisku, w wyniku czego nastąpi:

- zmiana sposobu użytkowania terenów rolnych na tereny zabudowy turystycznej i rekreacji indywidualnej
- wykształcona roślinność śródpolna, ulegnie przekształceniu w kierunku kształtowanym przez człowieka;
- zmiana ukształtowania powierzchni terenu w wyniku prac budowlanych;
- przemieszczenie na zwałowisko warstwy gleby wraz z wykształconą biocenozą;
- wzrost zanieczyszczenia powietrza w związku z nasilonym ruchem pojazdów mechanicznych (samochody, maszyny budowlane);
- ruch pojazdów mechanicznych po drogach spowoduje zmianę środowiska gruntowego niszcząc wierzchnią warstwę gruntu, a także na wypadek jakiegokolwiek awarii układu paliwowego, przedostania się płynów eksploatacyjnych do gruntu;
- wzrost zagrożenia wód podziemnych w związku z redukcją strefy aeracji;
- wzrost intensywności wykorzystania terenu w zakresie zmiany stosunku powierzchni zabudowy do powierzchni działki i zmniejszenie terenów biologicznie czynnych;
- zmiana architektury krajobrazu poprzez wprowadzenie form architektonicznych

5. POTENCJALNE ZMIANY STANU ŚRODOWISKA W PRZYPADKU BRAKU REALIZACJI PROJEKTOWANYCH ZMIAN.

Poniższą prognozę „zero”- przyszłego stanu środowiska kształtowanego pod wpływem czynników wewnętrznych i zewnętrznych bez wpływu czynników związanych kierunkami i polityką przestrzenną przewidywana w zmianie studium – opracowano biorąc pod uwagę zjawiska i procesy o niekorzystnych, pogłębiających się tendencjach w skali gminy .

	Prognozowane kierunki zmian	Prognozowane skutki braku realizacji zmiany studium
Struktura przyrodnicza	Presja inwestycyjna na atrakcyjne tereny wiejskie	<ul style="list-style-type: none"> • całkowite przekształcenie, skutkujące zubożeniem struktury przyrodniczej • wyparcie cennych gatunków zwierząt przez gatunki pospolite związane z siedliskami ludzkimi • wyparcie charakterystycznych rodzimych gatunków roślin, zastąpienie układów półnaturalnych sztucznymi • wzrost zagrożenia wód powierzchniowych, • zmiana warunków siedliskowych • zmniejszenie powierzchni biologicznie czynnej • zwiększenie zagrożenia zanieczyszczeniem wód podziemnych
	Odchodzenie od tradycyjnej gospodarki rolniczej	<ul style="list-style-type: none"> • zanik cennych zbiorowisk łąkowych • ekspansja gatunków ruderalnych obcego pochodzenia • przekształcenie zbiorowisk roślinnych w kierunku zbiorowisk leśnych, • rozproszona i chaotyczna zabudowa mieszkaniowa
Struktura wizualna	Presja inwestycyjna na atrakcyjne tereny wiejskie	<ul style="list-style-type: none"> • osłabienie oddziaływania istniejących powiązań i relacji widokowych • pojawianie się obiektów dysharmonijnych zakłócających percepcje krajobrazu w relacjach wewnętrznych i zewnętrznych.
	Odchodzenie od tradycyjnej gospodarki rolniczej	<ul style="list-style-type: none"> • zakłócenie istotnych relacji widokowych • brak ładu przestrzennego
Struktura funkcjonalno-przestrzenna	Presja inwestycyjna na atrakcyjne tereny wiejskie	<ul style="list-style-type: none"> • zachwianie korzystnej dla strefy kształtowania systemu przyrodniczego, proporcji pomiędzy terenami otwartymi i zabudowy • pogłębianie chaosu w przestrzeni • zamknięcie terenów otwartych tym samym ograniczenie możliwości wykorzystania rekreacyjnego • zmniejszenie wartości zasobów środowiska
	Odchodzenie od tradycyjnej gospodarki rolniczej	<ul style="list-style-type: none"> • zmniejszenie walorów środowiska w aspekcie krajobrazowym • wzrost presji motoryzacyjnej (w związku z możliwością rozwoju zabudowy) • wzrost hałasu, kolizyjności ruchu, obniżenie bezpieczeństwa i komfortu wypoczywających

Jakość stanu środowiska	Presja inwestycyjna na atrakcyjne tereny wiejskie	<ul style="list-style-type: none"> • zmiana korzystnych warunków bioklimatycznych • wzrost zanieczyszczenia powietrza
	Odchodzenie od tradycyjnej gospodarki rolniczej	<ul style="list-style-type: none"> • pogorszenie klimatu akustycznego • wzrost zanieczyszczenia powietrza • zagrożenie zanieczyszczenia wód powierzchniowych i podziemnych

6. STAN ŚRODOWISKA NA OBSZARACH OBJĘTYCH PRZEWIDYWANYM ZNACZĄCYM ODDZIAŁYWANIEM.

Tereny objęte zmianą Studium, na których przewiduje się lokalizację przedsięwzięć mogących potencjalnie znacząco pogorszyć stan środowiska to tereny przeznaczone pod zabudowę turystyczną o powierzchni nie mniejszej niż 0,5 ha. Teren objęty zmianą studium w całości leży w Obszarze Chronionego Krajobrazu pojezierza Ełckiego.

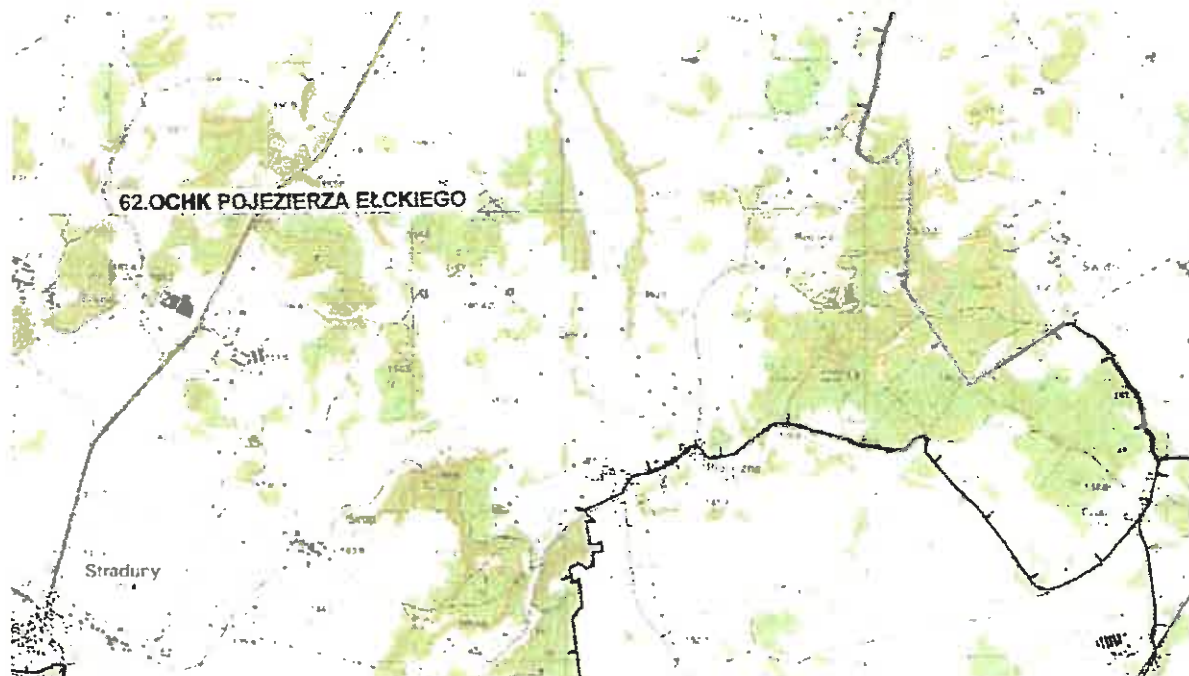
Przyszły plan miejscowy określi powierzchnię zabudowy przeznaczoną pod ośrodek wypoczynkowy. Jeżeli powierzchnia ta będzie wynosiła nie mniej niż 0,5 ha należy przed uzyskaniem pozwolenia na budowę przeprowadzić ocenę oddziaływania na środowisko planowanych przedsięwzięć.

7. REALIZACJA PROJEKTOWANYCH ZMIAN W STUDIUM W ODNIESIENIU DO OBSZARÓW PODLEGAJĄCYCH OCHRONIE NA PODSTAWIE USTAWY O OCHRONIE PRZYRODY ORAZ CELE I PRZEDMIOT OCHRONY OBSZARÓW NATURA 2000.

Realizacja projektowanych zmian studium będzie następowała po sporządzeniu miejscowego planu zagospodarowania przestrzennego.

Tereny objęte zmianą studium znajdują się w granicach Obszaru Chronionego Krajobrazu Pojezierza Ełckiego. Formy ochrony i ograniczenia w realizacji inwestycji muszą być uwzględnione w planie miejscowym.

Obowiązują tam zasady gospodarowania określone w rozporządzeniu Wojewody Warmińsko – Mazurskiego.



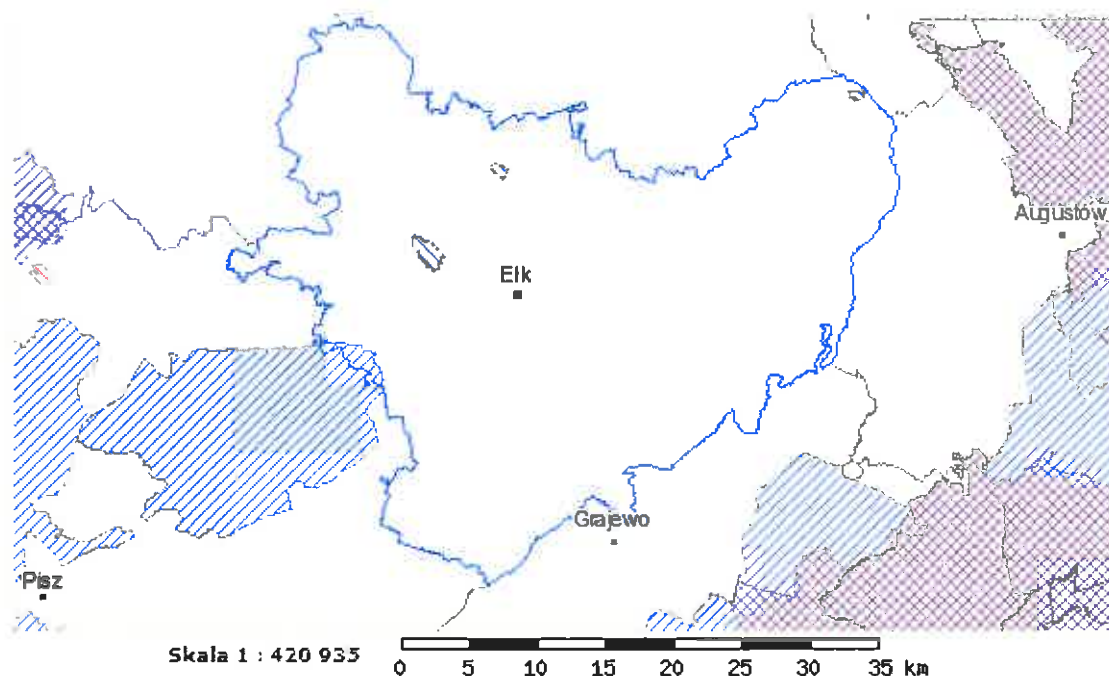
Ryc.10. Wyrys z Ekologicznego Systemu Obszarów Chronionych Województwa Warmińsko-Mazurskiego.

Na podstawie rozporządzenia nr 154 Wojewody Warmińsko-Mazurskiego z dnia 19 grudnia 2008r. w sprawie Obszaru Chronionego Krajobrazu Pojezierza Elckiego (Dz.Urz. woj. warmińsko-mazurskiego Nr 198, poz.3105), na obszarze tym zakazuje się :

- Zabijania dziko występujących zwierząt, niszczenia ich nor, legowisk, innych schronień i miejsc rozrodu oraz tarłisk, złożonej ikry z wyjątkiem amatorskiego połowu ryb oraz wykonywania czynności związanych z racjonalną gospodarką rolną, leśną, rybacką i łowiecką;
- Realizacji przedsięwzięć mogących znacząco oddziaływać na środowisko w rozumieniu przepisów ustawy z dnia 3 października 2008r. o udostępnianiu informacji o środowisku i jego ochronie, udziale społeczeństwa oraz o ocenach oddziaływania na środowisko (Dz.U.Nr 199, poz.1227);
- Likwidowania i niszczenia zadrzewień śródpolnych, przydrożnych i nadwodnych, jeżeli nie wynikają one z potrzeby ochrony przeciwpowodziowej i zapewnienia bezpieczeństwa ruchu drogowego lub wodnego lub budowy, odbudowy, utrzymania , remontów lub naprawy urządzeń wodnych;
- Wydobywanie do celów gospodarczych skał, w tym torfu oraz skamieniałości, w tym kopalnych szczątków roślin i zwierząt, a także minerałów;
- Wykonywania prac ziemnych trwale zniekształcających rzeźbę terenu, z wyjątkiem prac związanych z zabezpieczeniem przeciwpowodziowym lub przeciwosuwiskowym lub utrzymaniem, budową, odbudową , naprawą lub remontem urządzeń wodnych'
- Dokonywania zmian stosunków wodnych, jeżeli służą innym celom niż ochrona przyrody lub zrównoważone wykorzystanie użytków rolnych i leśnych oraz racjonalna gospodarka wodna lub rybacka;

- Likwidowania naturalnych zbiorników wodnych, starorzeczy i obszarów wodno-błotnych;
- Lokalizowania obiektów budowlanych w pasie szerokości 100 m od linii brzegów rzek i jezior i innych zbiorników wodnych, z wyjątkiem urządzeń wodnych oraz obiektów służących prowadzeniu racjonalnej gospodarki rolnej, leśnej lub rybackiej (zakaz ten nie dotyczy zwartej zabudowy miast i wsi, w granicach określonych w studiach uwarunkowań i kierunków zagospodarowania przestrzennego gmin oraz uzupełnienia zabudowy mieszkaniowej i usługowej pod warunkiem wyznaczenia nieprzekraczalnej linii zabudowy od brzegów zgodnie z linią występującą na działkach przyległych).

Tereny objęte opracowaniem znajdują się poza terenami obszaru Natura 2000.



Ryc.11.Lokalizacja obszarów Natura 2000 w powiecie ełckim.

Ponadto na obszarze opracowania nie występują żadne inne formy ochrony przyrody.

Planowane zmiany studium nie wpłyną na tereny sieci Natura 2000, ze względu na położenie tych obszarów (najbliżej położony obszar Murawy na Pojezierzu Ełckim – PLH 280041 znajduje się w odległości około 5 km, w linii prostej).

Pierwszoplanową wartością tego obszaru są kserotermiczne murawy z klasy Festuco-Brometea i wyłącznie dla ich ochrony został powołany obszar. Są to barwne, bujne, półnaturalne zbiorowiska o charakterze mezofilnym. Wyróżniają się one dużym udziałem gatunków kserotermicznych i wapieniolubnych. Chociaż nie ma tutaj najbardziej kserotermicznych gatunków o charakterze pontyjskim, które są charakterystyczne dla niższych jednostek fitosocjologicznych, to jednak występuje tutaj wiele roślin z klasy Festuco-Brometea.

Zanotowano kilka rzadkich gatunków w skali całego kraju, a bardzo rzadkich dla flory lokalnej, jak np.: *Anemone sylvestris*, *Centaurium erythraea*, *Gentiana cruciata*,

Gypsophila fastigiata, Oxytropis pilosa, Primula veris, Trifolium montanum. Polska północno-wschodnia, a szczególnie Pojezierze Mazurskie cechuje się brakiem ciepłolubnych zespołów muraw kserotermicznych.

Proponowane zmiany studium na terenie obrębu Płociczno, nie będą miały żadnego wpływu na w/w obszar Natura 2000.

8. CELE OCHRONY ŚRODOWISKA USTANOWIONE NA SZCZEBLU MIĘDZYNARODOWYM, WSPÓLNOTOWYM I KRAJOWYM, ISTOTNE Z PUNKTU WIDZENIA PROJEKTOWANEGO DOKUMENTU ORAZ SPOSOBY, W JAKICH TE CELE I INNE PROBLEMY ŚRODOWISKA ZOSTAŁY UWZGLĘDNIONE PODCZAS OPRACOWYWANIA DOKUMENTU.

8.1 Poziom międzynarodowy i krajowy.

Polityka ochrony środowiska naturalnego jest dziś traktowana przez Unię Europejską jako nieodłączny element polityki na rzecz trwałego i zrównoważonego rozwoju. Dalszy wzrost gospodarczy krajów członkowskich, a także dobro jej mieszkańców - w tym dbałość o ich zdrowie - wymagają stałej troski o stan środowiska i podejmowania wszelkich, możliwych działań chroniących je przed degradacją. Równocześnie, ponieważ stan środowiska naturalnego UE zależy nie tylko od poczynań na jej terenie, ale w coraz większym stopniu od działań krajów trzecich, jest aktywnym członkiem stale rozbudowywanej sieci konwencji, umów i porozumień międzynarodowych w dziedzinie ochrony środowiska.

Zgodnie z art. 2 Traktatu Wspólnoty Europejskiej, jednym z zadań Wspólnoty jest wspieranie „wysokiego poziomu ochrony i poprawy jakości środowiska naturalnego”. Zgodnie z art. 3 ust. 1 lit. I, dla osiągnięcia celów wymienionych w art. 2 Wspólnota obejmuje również politykę ochrony środowiska naturalnego. Artykuł 6 TWE jasno określa potrzebę włączenia ochrony środowiska do wszystkich polityk sektorowych. Komisja jest zobowiązana do badania konsekwencji swoich propozycji dla środowiska naturalnego. Artykuł 95 ust. 3 TWE nakłada na Komisję obowiązek, aby w przedkładanych propozycjach dotyczących ochrony środowiska przyjmowała za podstawę wysoki poziom ochrony. Także Parlament i Rada UE, w obrębie swoich kompetencji, powinny dążyć do realizacji tego celu.

Zgodnie z preambułą TUE, wolą sygnatariuszy jest wspieranie postępu gospodarczego i społecznego swych państw m.in. poprzez umacnianie ochrony środowiska naturalnego. Art. 2 TUE wśród celów Unii wymienia doprowadzenie do zrównoważonego i trwałego rozwoju.

Zgodnie z TWE, polityka ochrony środowiska Wspólnoty opiera się na następujących zasadach:

- zapobieganie powstawaniu szkód ekologicznych (przezorności). Ma zagwarantować wysoki poziom ochrony środowiska i zdrowia w sytuacjach, w których dostępne wyniki badań naukowych nie pozwalają na pełną ocenę potencjalnego ryzyka. Powołanie się na tą zasadę wymaga spełnienia warunków: zidentyfikowania potencjalnie niekorzystnych efektów, oceny dostępnych wyników badań naukowych na ten temat oraz oszacowania skali ryzyka.
- naprawa szkód ekologicznych w pierwszej kolejności u źródła. Polega na usuwaniu źródeł skażenia środowiska naturalnego, a nie tylko samego skażenia.
- zasada "zanieczyszczający płaci" (polluter pays). Koszty przywrócenia środowiska

naturalnego do stanu sprzed powstania szkody powinni ponosić sprawcy szkody.

- zasada subsydiarności. Wspólnota podejmuje działania tylko w zakresie, w jakim cele proponowanych działań nie mogą być w wystarczający sposób osiągnięte przez państwa członkowskie, natomiast ze względu na swoją skalę lub skutki, zostaną lepiej zrealizowane przez Wspólnotę.

Podstawą wyznaczania strategii Wspólnoty i państw w dziedzinie ochrony środowiska stały się programy działania.

Obecnie realizowany jest szósty program działania na lata 2001-2010 pt. Środowisko 2010: nasza przyszłość, nasz wybór.

Określa cztery obszary wymagające natychmiastowego działania. Są to :

- Ograniczenie zmian klimatycznych w celu stabilizacji atmosferycznej koncentracji gazów cieplarnianych na poziomie niepowodującym nienaturalnego zróżnicowania klimatu Ziemi.

- Ochrona środowiska naturalnego i różnorodności biologicznej. Działania w tej dziedzinie mają na celu ochronę, a tam, gdzie to konieczne, odtworzenia naturalnych systemów i zahamowanie ograniczenia różnorodności biologicznej w Unii Europejskiej oraz w skali globalnej, a także ochronę gleb przed erozją i zanieczyszczeniem.

- Zdrowie i jakość życia. Celem działań w tym obszarze jest osiągnięcie takiego stanu środowiska, w którym zanieczyszczenia powietrza, wody (niebezpiecznymi substancjami chemicznymi i pestycydami) oraz hałas nie wywierają znacznego wpływu na zdrowie człowieka lub nie zagrażają jemu. Wzmocnienie kontroli monitorowania i znakowania organizmów modyfikacji genetycznej.

- Zasoby naturalne i odpady. Komisja zaproponowała zapewnienie zrównoważonego zużycia odnawialnych i nieodnawialnych zasobów naturalnych oraz uniezależnienia tego zużycia od tempa wzrostu gospodarczego poprzez większą efektywność wykorzystania zasobów oraz ograniczenia odpadów (m.in. dzięki wprowadzeniu skutecznego systemu recyklingu, zintegrowanej polityki produktowej oraz przygotowaniu narodowych i regionalnych programów leśnych i certyfikowania lasów w celu wspierania zrównoważonego zarządzania zasobami leśnymi).

Założenia programu ochrony środowiska na lata 2001-2010 przewidują podejmowanie działań w następujących obszarach:

- Zanieczyszczenia powietrza (poprawa jakości),
- ponowne wykorzystanie odpadów,
- racjonalna gospodarka zasobami naturalnymi,
- ochrona gleb przed erozją i zanieczyszczeniami,
- polepszenie jakości życia mieszkańców miast,
- zrównoważone stosowanie pestycydów,
- dbałość o wybrzeża oraz środowisko morskie.

Natomiast na szczeblu krajowym cele ochrony środowiska ustanawia Konstytucja Rzeczypospolitej Polskiej, która zapewnia ochronę środowiska człowieka kierując się zasadą zrównoważonego rozwoju. Zasadę tę uwzględnia „II Polityka ekologiczna państwa” oraz dostosowane do niej strategie i programy środowiskowe, w tym przede wszystkim „Polityka ekologiczna państwa w latach 2009-2012 z perspektywą do roku 2016”, „Krajowa strategia ochrony i umiarkowanego użytkowania różnorodności biologicznej” i „Strategia gospodarki wodnej”.

W/w dokumenty strategiczne uwzględniają zobowiązania i cele ochrony środowiska przyjęte w ratyfikowanych przez Rzeczpospolitą Polskę konwencjach międzynarodowych:

- Konwencja o ochronie gatunków dzikiej flory i fauny europejskiej oraz ich siedlisk, Berno (1979)
- Konwencja Ramiarska o obszarach wodno-błotnych, mających znaczenie międzynarodowe, zwłaszcza jako środowisko życiowe ptactwa wodnego (1975), z późn. zm.
- Ramowa Konwencja Narodów Zjednoczonych w sprawie zmian klimatu z Rio de Janeiro (1992)
- Konwencja Helsińska o ochronie środowiska morskiego obszaru Morza Bałtyckiego (1992)
- Konwencja o różnorodności biologicznej z Rio de Janeiro (1992)
- Ramowa konwencja Narodów Zjednoczonych w sprawie zmian klimatu z Kioto wraz z Protokołem (1997)
- Europejska konwencja krajobrazowa
- Karta Lipska na rzecz zrównoważonego rozwoju miast europejskich
- Strategia zrównoważonego Rozwoju Unii Europejskiej

Projekt zmiany Studium będzie zgodny z wytyczonymi celami ochrony środowiska zawartymi w wymienionych powyżej dokumentach.

8.2 Poziom regionalny

Cele ochrony środowiska na poziomie regionalnym wyznacza „Program ochrony środowiska województwa warmińsko-mazurskiego 2007-2010 z uwzględnieniem perspektywy na lata 2011- 2014” oraz „Plan zagospodarowania przestrzennego województwa warmińsko-mazurskiego (2002r.).

Celem strategicznym „Programu ...” jest: Dobry stan środowiska umożliwiający zrównoważony rozwój.

Do istotnych z punktu widzenia zmiany studium kierunków działań należą między innymi:

- Ochrona różnorodności biologicznej i krajobrazowej, powstrzymanie procesu jej utraty oraz poprawa spójności systemu obszarów chronionych
- Osiągnięcie i utrzymanie dobrego stanu wód podziemnych i powierzchniowych
- Ochrona mieszkańców województwa przed hałasem zagrażającym zdrowiu i jakości życia
- Utrzymaniu poziomu hałasu poniżej dopuszczalnego
- Budowa i modernizacja sieci wodociągowych oraz stacji uzdatniania wody

- Budowa systemów kanalizacji sanitarnej
- Usprawnienie systemu komunikacji (obwodnice, komunikacja publiczna, modernizacja dróg)
- Budowa tras rowerowych na terenach zurbanizowanych.

W „Planie zagospodarowania przestrzennego województwa warmińsko-mazurskiego” wyznaczono następujące cele :

- Zachowanie równowagi w środowisku przyrodniczym
- Ochrona walorów i warunków funkcjonowania , w tym ciągłości systemów ekologicznych
- Ochrona jakości i zasobów wód powierzchniowych i podziemnych dla celów rozwoju społeczno-gospodarczego oraz zabezpieczenie zasobów wód w niezmiennym stanie dla przyszłych pokoleń
- Powiększenie świadomości ekologicznej społeczeństwa, między innymi poprzez stwarzanie warunków do bezpośredniego kontaktu ze środowiskiem na terenach o wysokich walorach przyrodniczych
- Ochrona przestrzeni niezurbanizowanej przed chaotyczną zabudową niszcząca walory krajobrazowe.

Plan ustalił następujące zasady ochrony i utrzymania w równowadze środowiska przyrodniczego:

- Na terenach prawnie chronionych funkcje gospodarcze winny być podporządkowane zasadom ochrony, wynikającym z przepisów prawnych
- Na obszarze całego województwa, w celu ochrony powietrza atmosferycznego oraz powierzchni ziemi, konieczne jest ograniczenie emisji zanieczyszczeń poprzez preferowanie źródeł energii mniej uciążliwych dla środowiska, w tym źródeł odnawialnych oraz stosowanie urządzeń redukujących emisje zanieczyszczeń
- Przez tereny szczególnie cenne przyrodniczo (rezerваты, parki krajobrazowe, obszary Natura 2000 i inne) powinno się unikać prowadzenia magistralnych przesyłowych ciągów infrastrukturalnych, nie obsługujących bezpośrednio tych terenów.

Cele określone w projekcie zmiany studium są zgodne z wyżej wymienionymi zapisami dokumentów.

9. PROPOZYCJE DOTYCZĄCE PRZEWIDYWANYCH METOD ANALIZY SKUTKÓW REALIZACJI POSTANOWIEŃ PROJEKTOWANEJ ZMIANY STUDIUM ORAZ CZĘSTOTLIWOŚĆ JEJ PRZEPROWADZANIA.

Zanieczyszczenie środowiska pociąga za sobą potrzebę podejmowania działań ochronnych zmierzających do ograniczenia wpływu substancji toksycznych i szkodliwych na ludzi i ich otoczenie. W zbiorze tych działań szczególną rolę odgrywają analizy chemiczne.

Monitoring – jest to system obserwacji, pomiarów i oceny zmian w środowisku przyrodniczym umożliwiającym określenie kierunku i tempa przemian tych zmian oraz prognozowanie występowania krytycznych sytuacji niebezpiecznych dla stanu zdrowia ludzi, roślin i zwierząt.

Monitoring techniczny polega na pomiarach i analizie chemicznej czynników fizycznych i chemicznych abiotycznych elementów środowiska (powietrza, gleby, wody) jest to monitoring dotyczący właściwości fizyczno – chemicznych tych środowisk. Nie uwzględnia organizmów żywych.

Monitoring biologiczny (biomonitoring) obejmuje szeroki zakres zjawisk i procesów zachodzących w przyrodzie z uwzględnieniem organizmów żywych.

Wojewódzki Inspektorat Środowiska w Olsztynie prowadzi monitoring środowiska i cyklicznie publikuje informacje i ocenę jakości stanu środowiska województwa warmińsko-mazurskiego (Raport o stanie środowiska warmińsko-mazurskiego). Raport obejmuje zagadnienia: monitoring wód powierzchniowych, opadów atmosferycznych, powietrza atmosferycznego, promieniowania elektromagnetycznego, hałasu oraz zagadnienia gospodarki odpadami.

Na terenach przeznaczonych pod zabudowę turystyczną i rekreacji indywidualnej nie przewiduje się innych niestandardowych metod monitoringu i analizy oprócz stosowanych przez WIOŚ w Olsztynie.

10. INFORMACJE O MOŻLIWYM TRANSGRANICZNYM ODDZIAŁYWANIU NA ŚRODOWISKO.

W związku z lokalizacją inwestycji w obrębie gminy Elk, mając na uwadze charakter planowanych zmian i ich skalę, nie przewiduje się niekorzystnego oddziaływania na środowisko w ujęciu transgranicznym.

11. ROZWIĄZANIA ELIMINUJĄCE I OGRANICZAJĄCE PROGNOZOWANIE, NEGATYWNE ODDZIAŁYWANIE NA ŚRODOWISKO

Mając na uwadze zasadę zrównoważonego rozwoju, uznając za niezbędne zachowanie wartości środowiska przyrodniczego w celu ograniczenia prognozowanego, negatywnego oddziaływania na środowisko wynikającego z projektu zmiany studium, zachodzi potrzeba uwzględnienia rozwiązań eliminujących lub ograniczających te oddziaływania. Ważnym jest by:

- wprowadzić zakaz realizacji jakichkolwiek kotłowni na opał węglowy, z preferencją kotłowni na gaz, olej opałowy, pompy ciepła, energię elektryczną;
- wprowadzić zakaz stosowania technologii niebezpiecznych dla środowiska;
- odprowadzenie ścieków socjalno-bytowych odbywało się systemem zbiorczym do kanalizacji, a do czasu jej wybudowania do szczelnych zbiorników ;
- wprowadzić na terenie objętym studium zakaz gromadzenia i składowania wszelkich odpadów, właściciele powinni zapewnić zorganizowany sposób gromadzenia odpadków stałych oraz ich wywóz na składowisko gminne;
- dopuścić do bezpośredniego zrzutu do gruntu wód deszczowych pochodzących z powierzchni dachowych na tereny zielone
- dążyć do harmonijnego kształtowania wnętrza krajobrazu poprzez dobór właściwej architektury;

- w zrównoważony sposób użytkować oraz w miarę możliwości odnawiać zasoby, twory i składniki przyrody żywej i nieożywionej.
- wskazane jest dążenie do zachowania naturalnych i seminaturalnych cech krajobrazu poprzez umiejętne wkomponowanie budynków oraz dążenie do ograniczania elementów obcych krajobrazowo.
- należy niwelować ujemny wpływ wykonywanych prac ziemnych poprzez zastosowanie nowoczesnych technologii budowlanych. Przy wykonywaniu prac budowlanych należy dążyć do jak najmniejszego uszczuplenia substancji przyrodniczej znajdującej się na przedmiotowym terenie.
- przy zagospodarowywaniu terenu pod kątem zieleni izolacyjnej i wypoczynkowej należy w maksymalnym stopniu wykorzystać istniejące walory krajobrazowe.

12. STRESZCZENIE W JĘZYKU NIESPECJALISTYCZNYM.

Podstawowym celem prognozy, opracowywanej równocześnie z projektem zmiany Studium jest analiza i wskazanie możliwości rozwiązań planistycznych najkorzystniejszych dla stanu środowiska.

W prognozie zastosowano dwuetapową metodę oceny. W pierwszym etapie dokonano identyfikacji cech i elementów środowiska przedłożonego do oceny przedsięwzięcia. W drugim etapie, w oparciu o przedstawione założenia, dokonano oceny zagrożeń czynników szkodliwych

Charakterystykę środowiska przyrodniczego terenu opracowania w większości przyjęto z opracowania ekofizjograficznego, sporządzonego dla potrzeb zmiany części Studium Gminy Ełk.

Następnie opisano wpływ proponowanej zmiany studium na poszczególne elementy środowiska w tym: oddziaływanie na ludzi, zwierzęta i rośliny, stan powietrza, wód powierzchniowych i podziemnych, glebę, klimat, krajobraz, dobra kultury oraz potencjalne zagrożenia związane z nadmierną emisją hałasu.

W projekcie zmiany części Studium Gminy Ełk, terenu położonego w obrębie Płociczno dokonano następujących ustaleń mogących wpłynąć na stan środowiska:

- Przeznaczenie terenów na cele lokalizacji obiektów turystyczno – wypoczynkowych – UT
- Przeznaczenie terenów pod lokalizację budownictwa letniskowego (rekreacji indywidualnej) - ML

Tereny objęte zmianą Studium, na których przewiduje się lokalizację przedsięwzięć mogących potencjalnie znacząco oddziaływać na środowisko to tereny przeznaczone pod zabudowę turystyczną, jeżeli ich powierzchnia będzie nie mniejsza niż 0,5 ha. Cały teren objęty zmianą studium leży w Obszarze Chronionego Krajobrazu Pojezierza Ełckiego. Ponadto w rejonie tym nie występują żadne inne formy ochrony przyrody.

Tereny na których będą zlokalizowane te inwestycje obecnie są terenami rolnymi, użytkowanymi ekstensywnie. Na etapie wydawania pozwoleń na należałoby przeprowadzić ocenę oddziaływania na środowisko planowanych przedsięwzięć.

W prognozie opisano też potencjalne zmiany w środowisku w przypadku nie przeprowadzenia niniejszej zmiany studium.

W prognozie opisano wpływ projektowanych zmian studium w stosunku do Obszaru Chronionego Krajobrazu Pojezierza Ełckiego oraz obiektów objętych ochroną konserwatora zabytków oraz ewentualny wpływ ustaleń studium na obszary sieci Natura 2000.

Prognoza określa również rozwiązania eliminujące i ograniczające negatywne oddziaływanie wprowadzanych zmian na środowisko.

Podsumowując w prognozie opisano potencjalne oddziaływania korzystne, minimalne i niekorzystne na środowisko w świetle projektowanych zmian studium.

13. PODSUMOWANIE

Realizacja ustaleń zawartych w projekcie zmiany części Studium spowoduje zmiany w środowisku przyrodniczym. Środowisko będzie przekształcone zgodnie z zapotrzebowaniem społecznym, zmieniając dotychczasowe użytkowanie terenu jako terenów rolnych i turystycznych, przeznaczenie ich zgodnie z proponowaną zmianą studium polegającą na wprowadzeniu następujących kierunków rozwoju :

- Przeznaczenie terenów na cele lokalizacji obiektów turystyczno – wypoczynkowych – UT
- Przeznaczenie terenów pod lokalizację budownictwa letniskowego (rekreacji indywidualnej) - ML

Stopień potencjalnych oddziaływań zmian wprowadzanych projektem zmiany studium na środowisko jest zróżnicowany.

Efektom wdrażania ustaleń określonych w zapisach studium jest wystąpienie: korzystnych zmian - prowadzących do odbudowy walorów środowiska, wzbogacenia jego systemu, minimalnych zmian, mało istotnych lub zmian negatywnych - prowadzących do degradacji środowiska.

Istotne są dwa typy oddziaływań:

- oddziaływania korzystne - służące poprawie standardów jakości środowiska przyrodniczego oraz warunków życia mieszkańców i rozwoju wielofunkcyjnego wsi opartego nie tylko na rozwoju rolnictwa,
- oddziaływania negatywne - prowadzące do degradacji środowiska, związane z fazą realizacji i eksploatacji planowanych obiektów.

Do korzystnych oddziaływań na środowisko należą działania:

- związane z realizacją inwestycji w zakresie oczyszczania i odprowadzenia ścieków, utylizacją odpadów oraz innymi związanymi ze zmniejszeniem presji wywieranej przez tereny zurbanizowane (emisje zanieczyszczeń) prowadzące do poprawy standardów jakości środowiska (czystość wód, powietrza oraz walory krajobrazowe),
- wspomagające rozwój gminy Ełk w celu poprawy warunków życia jego mieszkańców oraz zwiększenia pozytywnego oddziaływania na otaczające tereny w zakresie wielofunkcyjnego rozwoju wsi,
- poprawiające efektywność struktur przestrzennych dla poprawy standardów życia mieszkańców i jakości środowiska.

Z minimalnym wpływem na komponenty środowiska związane są działania skierowane na:

- przeciwdziałaniu nadmiernym dysproporcjom rozwojowym,
- budowę obiektów zabudowy rekreacji indywidualnej,

Negatywne oddziaływania na środowisko będą występowały w trakcie realizacji obiektów kubaturowych i liniowych systemów infrastruktury technicznej i komunikacji, a w szczególności:

- w trakcie budowy obiektów kubaturowych warstwa gleby zostanie w dużym stopniu zniszczona na terenie obszaru przeznaczanego pod zabudowę. Wzmożony ruch

pojazdów mechanicznych, po drogach wewnętrznych i dojazdowych, napędzanych paliwami płynnymi może spowodować zagrożenie dla środowiska gruntowego.

- po realizacji planowanego zagospodarowania terenu może wzrosnąć zanieczyszczenie powietrza i pogorszyć się stan klimatu akustycznego

Zagospodarowanie terenu zgodnie z projektem zmiany Studium wprowadzi na teren zagospodarowany rolniczo ład przestrzenny i racjonalne zagospodarowanie krajobrazu kulturowego. Pozwoli na wielofunkcyjny rozwój terenów wiejskich.

Planowane przeznaczenie terenów zgodne jest z wnioskami wniesionymi do zmiany Studium uwarunkowań i kierunków zagospodarowania przestrzennego Gminy Ełk oraz z polityką przestrzenną gminy.

W celu nie przekroczenia chłonności środowiska przyrodniczego, należy zasugerować się rozwiązaniami zasygnalizowanymi w rozdziale 4. W celu zrównoważenia oddziaływań będących skutkiem realizacji ustaleń zawartych w projekcie zmiany Studium z chłonnością i tolerancją środowiska przyrodniczego na oddziaływania antropogeniczne, należy przy projektowaniu i realizacji inwestycji mieć na uwadze rozwiązania przedstawione w punkcie 10 niniejszego opracowania.

14. ZAŁĄCZNIKI

- 1) Projekt zmiany studium uwarunkowań i zagospodarowania przestrzennego Gminy Ełk , skala 1:25 000
- 2) Wypis z rejestru gruntów