



Informacja o stanie realizacji zadań oświatowych Gminy Ełk za rok szkolny 2019/2020

/zgodnie z art. 11 ust. 7 ustawy z dnia 14 grudnia 2016 r. Prawo Oświatowe/

"Organ wykonawczy jednostki samorządu terytorialnego, w terminie do dnia 31 października, przedstawia organowi stanowiącemu jednostki samorządu terytorialnego informację o stanie realizacji zadań oświatowych tej jednostki za poprzedni rok szkolny, w tym o wynikach:

- 1) egzaminu ósmoklasisty, egzaminu maturalnego i egzaminu potwierdzającego kwalifikacje zawodowe, z uwzględnieniem działań podjętych przez szkoły nakierowanych na kształcenie uczniów ze specjalnymi potrzebami edukacyjnymi, w szkołach tych typów, których prowadzenie należy do zadań własnych jednostki samorządu terytorialnego;
- 2) nadzoru pedagogicznego sprawowanego przez kuratora oświaty lub właściwego ministra w szkołach i placówkach tych typów i rodzajów, których prowadzenie należy do zadań własnych jednostki samorządu terytorialnego."

Ełk, 20 października 2020 r.

Spis treści:

Wstęp

I. OŚWIATA W LICZBACH

1. Organizacja sieci szkół i przedszkoli prowadzonych przez Gminę Ełk.....	8
2. Realizacja obowiązku szkolnego i obowiązku nauki.....	10
3. Kadra pedagogiczna.....	13
4. Wyrównywanie szans edukacyjnych i pomoc materialna uczniom... 	16
5. Dowożenie uczniów.....	17
6. Dożywianie uczniów.....	19
7. Realizacja projektów.....	19
8. Osiągnięcia szkół.....	25
9. Organizacje, kluby i stowarzyszenia działające w szkołach.....	27
II. KONTROLE SZKÓŁ	
10. Nadzór pedagogiczny.....	28
III. WYNIKI EGZAMINÓW ZEWNĘTRZNYCH	
11. Prezentacja wyników uzyskanych przez uczniów na egzaminie ósmoklasisty.....	31
IV. KOSZTY UTRZYMANIA SZKÓŁ	
12. Zestawienie kosztów.....	36

Wstęp

Zadania oświatowe Gminy Ełk wynikają w szczególności z postanowień:

1. Ustawy z dnia 8 marca 1990 r. o samorządzie gminnym (t. j. z 2020 r. poz. 713 ze zm.)
2. Ustawy z dnia 7 września 1991 r. o systemie oświaty (t. j. z 2020 r., poz. 1327 ze zm.)
3. Ustawy z dnia 26 stycznia 1982 r. Karta Nauczyciela (t. j. z 2019 r. poz. 2215)
4. Ustawy z dnia 14 grudnia 2016 r. Prawo oświatowe (t. j. Dz. U. z 2020 r. poz. 910 ze zm.).

Obowiązek sporządzania i przedstawiania informacji o stanie realizacji zadań oświatowych Gminy wynika z dyspozycji art. 11 ust. 7 ustawy z dnia 14 grudnia 2016 r. Prawo oświatowe.

Organ wykonawczy jednostki samorządu terytorialnego, w terminie do dnia 31 października, przedstawia organowi stanowiącemu jednostki samorządu terytorialnego informację o stanie realizacji zadań oświatowych tej jednostki za poprzedni rok szkolny, w tym o wynikach:

- 1) egzaminu ósmoklasisty w szkołach tych typów, których prowadzenie należy do zadań własnych jednostki samorządu terytorialnego,
- 2) nadzoru pedagogicznego sprawowanego przez kuratora oświaty w szkołach i placówkach tych typów i rodzajów, których prowadzenie należy do zadań własnych jednostki samorządu terytorialnego.

Z ustawy o samorządzie gminnym:

- 1) Zaspokajanie zbiorowych potrzeb wspólnoty **należy do zadań własnych gminy**. W szczególności zadania własne obejmują sprawy edukacji publicznej;
- 2) Ustawy mogą nakładać na gminę obowiązek wykonywania zadań zleconych z zakresu administracji rządowej.

Z ustawy Prawo oświatowe:

Art. 8 ust. 15 Zakładanie i prowadzenie publicznych przedszkoli, w tym z oddziałami integracyjnymi, przedszkoli integracyjnych i specjalnych oraz innych form wychowania przedszkolnego, o których mowa w art. 32 ust. 2 ustawy prawo oświatowe, szkół podstawowych, w tym integracyjnych oraz z oddziałami integracyjnymi lub specjalnymi, z wyjątkiem szkół podstawowych specjalnych, szkół artystycznych oraz szkół przy zakładach karnych, szkół w zakładach poprawczych i schroniskach dla nieletnich, należy do zadań własnych gmin.

Art. 10 ust. 1. Organ prowadzący szkołę lub placówkę odpowiada za jej działalność. Do zadań organu prowadzącego szkołę lub placówkę należy w szczególności:

- 1) zapewnienie warunków działania szkoły lub placówki, w tym bezpiecznych i higienicznych warunków nauki, wychowania i opieki;
- 2) zapewnienie warunków umożliwiających stosowanie specjalnej organizacji nauki i metod pracy dla dzieci i młodzieży objętych kształceniem specjalnym;
- 3) wykonywanie remontów obiektów szkolnych oraz zadań inwestycyjnych w tym zakresie;
- 4) zapewnienie obsługi administracyjnej, w tym prawnej, obsługi finansowej, w tym w zakresie wykonywania czynności, o których mowa w art. 4 ust. 3 pkt 2-6 ustawy z dnia 29 września 1994 r. o rachunkowości (Dz. U. z 2019 r. poz. 351, 1495, 1571, 1655

- i 1680 oraz z 2020 r. poz. 568) i obsługi organizacyjnej szkoły lub placówki;
- 5) wyposażenie szkoły lub placówki w pomoce dydaktyczne i sprzęt niezbędny do pełnej realizacji programów nauczania, programów wychowawczo - profilaktycznych, przeprowadzania egzaminów oraz wykonywania innych zadań statutowych;
 - 6) wykonywanie czynności w sprawach z zakresu prawa pracy w stosunku do dyrektora szkoły lub placówki.
 - 7) przekazanie do szkół dla dzieci i młodzieży oraz placówek, o których mowa w art. 2 pkt 7 ustawy prawo oświatowe, z wyjątkiem szkół artystycznych realizujących wyłącznie kształcenie artystyczne, informacji o podmiotach wykonujących działalność leczniczą udzielających świadczeń zdrowotnych w zakresie leczenia stomatologicznego dla dzieci i młodzieży, finansowanych ze środków publicznych.

Art. 11

1. Zapewnienie kształcenia, wychowania i opieki, w tym kształcenia specjalnego i profilaktyki społecznej, jest zadaniem oświatowym gmin - w przedszkolach oraz w innych formach wychowania przedszkolnego, o których mowa w art. 32 ust. 2, a także w szkołach, o których mowa w art. 8 ust. 15 ustawy prawo oświatowe.
2. Zadaniem oświatowym gminy i powiatu jest także zapewnienie dodatkowej, bezpłatnej nauki języka polskiego, o której mowa w art. 165 ust. 7 i 9 ustawy prawo oświatowe.

Art. 31. (Wychowanie przedszkolne)

1. Wychowanie przedszkolne obejmuje dzieci od początku roku szkolnego w roku kalendarzowym, w którym dziecko kończy 3 lata, do końca roku szkolnego w roku kalendarzowym, w którym dziecko kończy 7 lat. Wychowanie przedszkolne jest realizowane w przedszkolach, oddziałach przedszkolnych w szkołach podstawowych oraz w innych formach wychowania przedszkolnego.
2. W przypadku dzieci posiadających orzeczenie o potrzebie kształcenia specjalnego wychowaniem przedszkolnym może być objęte dziecko w wieku powyżej 7 lat, nie dłużej jednak niż do końca roku szkolnego w roku kalendarzowym, w którym dziecko kończy 9 lat. Obowiązek szkolny tych dzieci odracza się zgodnie z art. 38 ustawy prawo oświatowe.
3. W szczególnie uzasadnionych przypadkach wychowaniem przedszkolnym może także zostać objęte dziecko, które ukończyło 2,5 roku.
4. Dziecko w wieku 6 lat jest obowiązane odbyć roczne przygotowanie przedszkolne w przedszkolu, oddziale przedszkolnym w szkole podstawowej lub w innej formie wychowania przedszkolnego.
5. Obowiązek, o którym mowa w ust. 4, rozpoczyna się z początkiem roku szkolnego w roku kalendarzowym, w którym dziecko kończy 6 lat. W przypadku dziecka, o którym mowa w ust. 2, obowiązek ten rozpoczyna się z początkiem roku szkolnego poprzedzającego rok szkolny, w którym dziecko rozpocznie spełnianie obowiązku szkolnego.
6. Dziecko w wieku 3 - 5 lat ma prawo do korzystania z wychowania przedszkolnego w przedszkolu, oddziale przedszkolnym w szkole podstawowej lub innej formie wychowania przedszkolnego.
7. Dziecko uzyskuje prawo, o którym mowa w ust. 6, z początkiem roku szkolnego w roku kalendarzowym, w którym kończy 3 lata.
8. Zapewnienie warunków do spełniania obowiązku, o którym mowa w ust. 4, jest zadaniem własnym gminy.

Art. 32

ust. 6. Obowiązkiem gminy jest zapewnienie niepełnosprawnym dzieciom pięcioletnim i sześciioletnim oraz dzieciom objętym wychowaniem przedszkolnym na podstawie art. 31 ust. 2 ustawy prawo oświatowe, bezpłatnego transportu i opieki w czasie przewozu do najbliższego przedszkola, oddziału przedszkolnego w szkole Podstawowej, innej formy wychowania przedszkolnego lub ośrodka rewalidacyjno-wychowawczego.

ust. 7. Gmina może zorganizować dzieciom bezpłatny transport i opiekę w czasie przewozu do przedszkola, oddziału przedszkolnego w szkole podstawowej lub innej formy wychowania przedszkolnego również w przypadku, w których nie ma takiego obowiązku.

Art. 39. (Sieć szkół podstawowych)

1. Sieć publicznych szkół powinna być zorganizowana w sposób umożliwiający wszystkim dzieciom spełnianie obowiązku szkolnego, z uwzględnieniem ust. 2.

2. Droga dziecka z domu do szkoły nie może przekraczać:

1) 3 km - w przypadku uczniów klas I-IV szkół podstawowych;

2) 4 km - w przypadku uczniów klas V i VIII szkół podstawowych

3. Jeżeli droga dziecka z domu do szkoły, w której obwodzie dziecko mieszka:

1) przekracza odległości wymienione w ust. 2, obowiązkiem gminy jest zapewnienie bezpłatnego transportu i opieki w czasie przewozu dziecka albo zwrot kosztów przejazdu dziecka środkami komunikacji publicznej, jeżeli dowożenie zapewniają rodzice, a do ukończenia przez dziecko 7 lat - także zwrot kosztów przejazdu opiekuna dziecka środkami komunikacji publicznej;

2) nie przekracza odległości wymienionych w ust. 2, gmina może zorganizować bezpłatny transport, zapewniając opiekę w czasie przewozu.

4. Obowiązkiem gminy jest:

1) zapewnienie uczniom niepełnosprawnym, których kształcenie i wychowanie odbywa się na podstawie art. 127 ustawy prawo oświatowe, bezpłatnego transportu i opieki w czasie przewozu do najbliższej szkoły Podstawowej, a uczniom z niepełnosprawnością ruchową, niepełnosprawnością intelektualną w stopniu umiarkowanym lub znacznym - także do najbliższej szkoły ponadpodstawowej, do końca roku szkolnego w roku kalendarzowym, w którym uczeń kończy 21 rok życia;

2) zapewnienie dzieciom i młodzieży, o których mowa w art. 36 ust. 17 ustawy prawo oświatowe, a także dzieciom i młodzieży z niepełnosprawnościami sprzężonymi, z których jedną z niepełnosprawności jest niepełnosprawność intelektualna, bezpłatnego transportu i opieki w czasie przewozu do ośrodka rewalidacyjno - wychowawczego, do końca roku szkolnego w roku kalendarzowym, w którym kończy:

a) 24. rok życia - w przypadku uczniów z niepełnosprawnościami sprzężonymi, z których jedną z niepełnosprawności jest niepełnosprawność intelektualna;

b) 25. roku życia - w przypadku uczniów zajęć rewalidacyjno-wychowawczych.

Art. 39a. 1. Obowiązki, o których mowa w art. 32 ust. 6 i art. 39 ust. 4 ustawy prawo oświatowe, gmina spełnia poprzez zorganizowanie bezpłatnego transportu i opieki w czasie przewozu dzieci, młodzieży i uczniów we własnym zakresie albo poprzez zwrot rodzicom kosztów przewozu dzieci, młodzieży i uczniów oraz rodziców.

2. Zwrot kosztów jednorazowego przewozu następuje w wysokości określonej według wzoru: $koszt=(a-b)*c*d100$

gdzie:

a – liczba kilometrów przewozu drogami publicznymi z miejsca zamieszkania do przedszkola, oddziału przedszkolnego w szkole podstawowej, innej formy wychowania przedszkolnego, ośrodka rewalidacyjno-wychowawczego, szkoły podstawowej albo szkoły

ponadpodstawowej, a także przewozu rodzica z tego miejsca do miejsca zamieszkania lub miejsca pracy, i z powrotem,

b – liczba kilometrów przewozu drogami publicznymi z miejsca zamieszkania rodzica do miejsca pracy i z powrotem, jeżeli nie wykonywałby przewozu, o którym mowa w lit. a,

c – średnia cena jednostki paliwa w danej gminie właściwego dla danego pojazdu,

d – średnie zużycie paliwa w jednostkach na 100 kilometrów dla danego pojazdu według danych producenta pojazdu.

3. Średnią cenę jednostki paliwa w gminie określa na każdy rok szkolny rada gminy, w drodze uchwały, uwzględniając ceny jednostki paliwa w gminie.

4. Zwrot kosztów przewozu, o którym mowa w ust. 1, następuje na podstawie umowy zawartej między wójtem (burmistrzem, prezydentem miasta) a rodzicami.

5. Wójt (burmistrz, prezydent miasta) zawiera z rodzicami umowę, o której mowa w ust. 4, w terminie 14 dni od dnia uzyskania informacji, że dowożenie i opiekę zapewniają rodzice.

6. Jeżeli rodzice powierzyli wykonywanie transportu i sprawowanie opieki w czasie przewozu innemu podmiotowi, kwotę zwrotu kosztów przewozu ustala się zgodnie z ust. 2.

Art. 40 ust. 2

Rodzice dziecka podlegającego obowiązkowi nauki, na żądanie wójta gminy (burmistrza, prezydenta miasta), na terenie której dziecko mieszka, są obowiązani informować go o formie spełniania obowiązku nauki przez dziecko i zmianach w tym zakresie.

Z ustawy o systemie oświaty

Art. 90f. Rada gminy uchwała regulamin udzielania pomocy materialnej o charakterze socjalnym dla uczniów zamieszkałych na terenie gminy, kierując się celami pomocy materialnej o charakterze socjalnym.

Art. 90m. Świadczenie pomocy materialnej o charakterze socjalnym przyznaje wójt (burmistrz, prezydent miasta).

Stypendia za wyniki w nauce lub za osiągnięcia sportowe są finansowane z dochodów jednostek samorządu terytorialnego.

Art. 90p

Udzielanie świadczeń pomocy materialnej o charakterze socjalnym jest zadaniem własnym gminy.

Z ustawy Karta Nauczyciela:

Art. 29. Organ prowadzący szkołę obowiązany jest zapewnić szkole podstawowe warunki do realizacji przez nauczyciela zadań dydaktycznych, wychowawczych i opiekuńczych.

Art. 30a ust. 1. W terminie do dnia 20 stycznia każdego roku organ prowadzący szkołę będący jednostką samorządu terytorialnego przeprowadza analizę poniesionych w poprzednim roku kalendarzowym wydatków na wynagrodzenia nauczycieli w odniesieniu do wysokości średnich wynagrodzeń oraz średniorocznej struktury zatrudnienia nauczycieli na poszczególnych stopniach awansu zawodowego.

ust. 2. W przypadku nieosiągnięcia w roku podlegającym analizie wysokości średnich wynagrodzeń organ prowadzący szkołę będący jednostką samorządu terytorialnego ustala kwotę różnicy między wydatkami poniesionymi na wynagrodzenia nauczycieli w danym roku w składnikach, a iloczynem średniorocznej liczby etatów nauczycieli na poszczególnych stopniach awansu zawodowego oraz średnich wynagrodzeń nauczycieli, ustalonych w danym roku.

Art. 70a. W budżetach organów prowadzących szkoły wyodrębnia się środki na dofinansowanie doskonalenia zawodowego nauczycieli z uwzględnieniem doradztwa

metodycznego - w wysokości 0,8 % planowanych rocznych środków przeznaczonych na wynagrodzenia osobowe nauczycieli.

Nadmienia się, iż wymienione wyżej przepisy prawa oświatowego /ustawy/ nie wyczerpują w całości kwestii dotyczącej zadań oświatowych realizowanych przez jednostki samorządu terytorialnego. Zadania i obowiązki gmin znajdują odzwierciedlenie w aktach wykonawczych do ustaw.

Położenie Gminy Ełk ma bardzo istotny wpływ tak na sieć jak i strukturę organizacyjną gminnych jednostek oświatowych, a tym samym na wielkość nakładów finansowych związanych z realizacją zadań oświatowych. Zatem pogodzenie istniejących realiów z możliwościami tworzy określoną strategię polityki oświatowej w gminie.

I. OŚWIATA W LICZBACH

1. Organizacja sieci szkół i przedszkoli prowadzonych przez Gminę Ełk

Zakładanie i prowadzenie punktów przedszkolnych, przedszkoli, szkół podstawowych i gimnazjów, zgodnie z ustawą prawo oświatowe należy do zadań własnych gminy. W praktyce obowiązek ten realizowany jest poprzez sieć utworzonych i prowadzonych szkół i placówek oświatowych. Gmina Ełk posiada ustaloną sieć publicznych punktów przedszkolnych, przedszkoli, szkół podstawowych, a także sieć oddziałów przedszkolnych przy szkołach podstawowych.

Placówki prowadzą gospodarkę finansową według zasad określonych przez organ prowadzący.

Tabela 1. Wykaz szkół, przedszkoli i punktów przedszkolnych prowadzonych przez Gminę Ełk w roku szkolnym 2019/2020.

Lp.	Nazwa szkoły/ Placówki	Numer telefonu	Adres e-mail	Adres	Dyrektor
1.	Zespół Szkół Samorządowych w Stradunach, w skład którego wchodzi: - Szkoła Podstawowa - Przedszkole	87 619 66 90	zssstraduny@gmail.com	Straduny, ul. Kościuszki 40 19 - 300 Ełk	Kazimierz Potapczyk
2.	Zespół Szkolno - Przedszkolny w Nowej Wsi Ełckiej, w skład którego wchodzi: - Szkoła Podstawowa - Przedszkole	87 619 74 25	sp.nwe@interia.pl	Nowa Wieś Ełcka ul. Ełcka 18 ul. Lipowa 5 19 - 300 Ełk	Jacek Szumski
3.	Szkoła Podstawowa im. ks. Jana Twardowskiego w Woszczelach - Punkt Przedszkolny w Woszczelach	87 619 42 21	spwoszczele@interia.pl	Woszczele ul. Szkolna 4 19 - 300 Ełk	Beata Kirycka
4.	Szkoła Podstawowa im. Lecha Aleksandra Kaczyńskiego w Chełchach - Punkt Przedszkolny w Chełchach	87 621 11 78	sekretariatzsschelchy@o2.pl	Chełchy 26 19 - 300 Ełk	Karol Marchel
5.	Szkoła Podstawowa im. Szarych Szeregów w Mrozach Wielkich - Punkt Przedszkolny w Mrozach Wielkich	87 620 22 52	spmrozywielkie@op.pl	Mrozy Wielkie 12 19 - 300 Ełk	Katarzyna Podbielska
6.	Szkoła Podstawowa im. rtm. Witolda Pileckiego w Rękusach - Punkt Przedszkolny w Rękusach	87 610 23 23	rekusy@interia.pl	Rękusy 17 19 - 300 Ełk	Agnieszka Jaskowska

Tabela 2. Stan bazy szkolnej w roku szkolnym 2019/2020.

Lp	Nazwa szkoły	Sale lekcyjne	Biblioteka czytelnia	Sale gimnastyczne	Gabinety pielęgniarstwa	Świetlice	Stołówki	Boiska	Place zabaw
1.	Zespół Szkół Samorządowych w Stradunach	1 sala oddz. przedszk. 2 sale przedszk. 16 sal lek. 1 sala językowa 1 sala komputer.	1	1 + 1 mała sala korekcyjna	1	1	1	1	-
2.	Zespół Szkolno-Przedszkolny w Nowej Wsi Etckiej	5 sal wych. przedszk. 19- sal lek. 2 sale językowe 2 sale komputer.	2	1	-	kilka klas jest świetlicami w bud. nr 1 1 świetlica w bud. nr 2	1	piłka nożna piłka siatkowa koszykówka skocznia w dal bieżnia 100m stanowisko do skoku wzwyż	1
3.	Szkoła Podstawowa im. ks. Jana Twardowskiego w Woszczelach	2 sale oddz. przedszk 2 sale punkt p. 9 sal lek. 1sala językowa 1sala komputer.	1	1 zastępca	-	1	1	1	1
4.	Szkoła Podstawowa im. L. A. Kaczyńskiego w Chelchach	1 sala oddz. przedszk. 1 sala punktu p. 8 sal lek. 1sala językowa 1sala komputer.	1	1	1	1	1	1	1
5.	Szkoła Podstawowa im. Szarych Szeregów w Mrozach Wielkich	1 sala oddz. przedszk. 1 sala punktu p. 6 sal lek. 1sala językowa 1sala komputer.	1	1	1	1 w sali lekcyjnej	1	2	1
6.	Szkoła Podstawowa im. rtm. W. Pileckiego w Rękusach	1 sala oddziału przedszk. 1 sala punktu p. 6 sal lek. 1sala językowa 1sala komputer.	1	1 salka do ćwiczeń gimnast.	1 wspólny z logopedą	1	1	do koszykówki: 1 do piłki nożnej : 1 do siatkówki : 1	1

W Szkołach Podstawowych w Rękusach, Mrozach Wielkich, Chelchach i Woszczelach od 1 września 2010 r. funkcjonują bezpłatne punkty przedszkolne czynne od poniedziałku do piątku przez 5 godzin dziennie z przerwą wakacyjną, przyjmujące dzieci w wieku od 3 do 5 roku życia.

Przedszkola w ZSP w Nowej Wsi Etckiej i ZSS w Stradunach czynne są w godzinach od 6.30 do 16.30 od poniedziałku do piątku z przerwą wakacyjną. Przyjmują dzieci w wieku od 3 do 5 roku życia. W przypadku posiadania wolnych miejsc do przedszkola może być przyjęte dziecko, które ukończyło 2,5 roku.

Terminy przerw wakacyjnych określone są corocznie Zarządzeniem Wójta Gminy Etł. Przy ich ustalaniu brane są pod uwagę oczekiwania rodziców, odnośnie pracy przedszkoli i punktów przedszkolnych.

Od września 2013 r. zgodnie z Rozporządzeniem MEN z 13 sierpnia 2013 r. gminom została udzielona dotacja celowa z budżetu państwa na dofinansowanie zadań w zakresie wychowania przedszkolnego (punkt przedszkolny, przedszkole).

Na rok 2019 przewidziana została kwota dotacji na wychowanie przedszkolne w łącznej wysokości 291 361,00 zł.

Przedszkola publiczne realizują programy wychowania przedszkolnego uwzględniające podstawę programową wychowania przedszkolnego określoną przez ministra właściwego do spraw wychowania i oświaty, zapewniają bezpłatne nauczanie, wychowanie i opiekę w czasie nie krótszym niż 5 godzin dziennie, zatrudniają nauczycieli posiadających odpowiednie kwalifikacje oraz przeprowadzają rekrutację dzieci zgodnie z zasadą powszechnej dostępności.

2. Realizacja obowiązku szkolnego i obowiązku nauki

Tabela 3. Realizacja spełniania obowiązku rocznego przygotowania przedszkolnego w Gminie Ełk w roku szkolnym 2019/2020.

Nazwa szkoły	Liczba dzieci podlegająca obowiązkowi rocznego przygotowania przedszkolnego	Liczba dzieci spełniająca obowiązek rocznego przygotowania przedszkolnego			Liczba dzieci nie spełniająca obowiązku rocznego przygotowania przedszkolnego	
		W przedszkolu, innej formie wychowania przedszk.	Za granicą	Udział w zajęciach rewalidac. - wychowawczych	Z powodu wcześniejszego przejścia do szkoły	Z innej przyczyny
SP w Chełchach	8	8	-	-	-	-
SP w Stradunach	23	15	8	-	-	-
SP w Woszczelach	18	18	-	-	-	-
ZS-P w Nowej Wsi Ełckiej	36	34	2	-	-	-
SP w Rękusach	9	9	-	-	-	-
SP w Mrozach Wielkich	10	10	-	-	-	-
Razem	104	94	10	-	-	-

W roku szkolnym 2019/2020 na 104 dzieci podlegających rocznemu obowiązkowi przygotowania przedszkolnego:

- 94 dzieci realizowało obowiązek rocznego przygotowania przedszkolnego w przedszkolach lub innej formie wychowania przedszkolnego,
- 10 dzieci wyjechało za granicę,

Tabela 4. Realizacja spełniania obowiązku szkolnego w Gminie Ełk w roku szkolnym 2019/2020 - **Szkoła Podstawowa.**

Nazwa szkoły	Liczba dzieci podlegająca obowiązkowi szkolnemu	Liczba dzieci spełniająca obowiązek			Liczba dzieci nie spełniająca obowiązku z powodu odroczenia lub innej przyczyny
		W szkole obwodowej	W innej szkole	Za granicą	
SP w Chełchach	96	61	32	3	-
SP w Stradunach	249	120	96	33	-
SP w Woszczelach	141	53	71	17	-
ZS-P w Nowej Wsi Ełckiej	367	239	108	20	-
SP w Rękusach	92	49	36	7	-
SP w Mrozach Wielkich	146	74	70	2	-
Razem	1091	596	413	82	-

W roku szkolnym 2019/2020 na 1091 uczniów podlegających obowiązkowi szkolnemu w szkole podstawowej:

- 596 uczniów realizowało obowiązek w szkole obwodowej na terenie Gminy Ełk,
- 413 uczniów realizowało obowiązek w innej szkole,
- 82 uczniów wyjechało za granicę.

Tabela 5. W roku szkolnym 2019/2020 obowiązek szkolny oraz przedszkolny na dzień 30.09.2019 r. realizowało odpowiednio:

Nazwa Szkoły	Ogólna liczba uczniów	liczba uczniów			Ogólna liczba oddziałów
		Przedszkola i punkty przedszkolne	Oddziały przedszkolne	SP	
SP w Mrozach Wielkich	101	11	16	74	10
SP w Rękusach	82	11	18	53	10
SP w Chełchach	79	9	7	63	10
SP w Woszczelach	141	23	17	101	10
ZS-P w Nowej Wsi Ełckiej	404	75	30	299	22
ZSS w Stradunach	195	40	19	136	12
Ogółem	1002	169	107	726	74

W roku szkolnym 2019/2020 do poszczególnych placówek uczęszczało odpowiednio:

- punkty przedszkolne - 54 dzieci,
- przedszkola - 115 dzieci,
- oddziały przedszkolne przy szkołach podstawowych -107 dzieci,
- szkoły podstawowe - 726 uczniów,

Razem do placówek oświatowych w Gminie Elk uczęszczało - 1 002 uczniów.

Ogólna liczba oddziałów w szkołach wyniosła - 74 oddziały.

Obecnie na dzień 30.09.2020 r. do szkół znajdujących się na terenie **Gminy Elk uczęszcza 1033 uczniów**. W stosunku do roku poprzedniego liczba oddziałów zmniejszyła się o 3 oddziały.

Tabela 6. Realizacja obowiązku nauki przez młodzież w wieku 15 – 18 lat.

Wyszczególnienie		15 lat	16 lat	17 lat	18 lat	ogółem
Liczba młodzieży w wieku 15-18 lat spełniającej obowiązek szkolny		4	3	-	-	7
Liczba młodzieży spełniającej obowiązek nauki	W szkole ponadpodstawowej	118	108	118	113	457
	Przygotowanie zawodowe u pracodawcy	-	-	2	2	4
	W ośrodkach rewalidacyjno-wychowawczych	2	2	-	1	5
Liczba zameldowanych lecz niezamieszkałych na terenie gminy		5	5	14	6	30
Liczba młodzieży nie spełniającej obowiązku nauki		-	-	-	-	-
Ogółem spełniające obowiązek		129	118	134	122	503
Liczba młodzieży w wieku 15-18 lat zameldowanej na terenie gminy		129	118	134	122	503

Gmina kontroluje spełnianie obowiązku nauki przez młodzież zamieszkałą na jej terenie, co wynika z art. 41 ust. 1 ustawy Prawo oświatowe. Na podstawie wykazów z ewidencji ludności oraz informacji uzyskanych ze szkół dokonywana jest weryfikacja danych, a uzupełnienie informacji następuje poprzez pisma kierowane bezpośrednio do rodziców ucznia.

Dyrektorom publicznych szkół podstawowych przekazywane są informacje o aktualnym stanie i zmianach w ewidencji dzieci i młodzieży w wieku 3-18 lat w formie wydruków z ewidencji ludności. Dane pozyskiwane są 2-3 razy w roku lub na wniosek dyrektora placówki w dodatkowym terminie.

Tabela 7. Dofinansowanie pracodawcom kosztów kształcenia młodocianych pracowników zamieszkałych na terenie Gminy Ełk przez Warmińsko Mazurski Urząd Wojewódzki w Olsztynie w 2019 r.

Lp.	Forma nauki	Ilość młodocianych	Wysokość dofinansowania przekazana pracodawcom w zł
1.	Nauka zawodu	5	39 956,06
2.	Przyuczenie do wykonywania określonej pracy	2	8 890,00
Razem		7	48 846,06

Na podstawie art. 122 ustawy Prawo oświatowe pracodawcom, którzy zawarli umowę z młodocianymi pracownikami w celu przygotowania zawodowego, przysługuje dofinansowanie kosztów kształcenia. Na podstawie wniosku, złożonego przez pracodawcę Wójt przyznaje dofinansowanie w drodze decyzji. Na powyższy cel gmina otrzymuje środki finansowe w postaci dotacji celowej z Warmińsko-Mazurskiego Urzędu Wojewódzkiego w Olsztynie. W roku 2019 dofinansowano kształcenie 7 młodocianych na łączną kwotę 48 846,06 zł.

3. Kadra pedagogiczna

Tabela 8. Kadra nauczycielska według stopnia awansu zawodowego w roku szkolnym 2019/2020 stan na 30.09.2019 r.

Nazwa szkoły	Liczba nauczycieli ogółem	Zatrudnieni w pełnym wymiarze	Zatrudnieni w niepełnym wymiarze	Liczba etatów ogółem	Liczba nauczycieli				
					Bez stopnia	Stażysty	Kontraktowi	Mianowani	Dyplomowani
ZSS w Stradunach	31	30	1	30,50	-	2	4	14	11
ZS-P w Nowej Wsi Elckiej	47	44	3	45,89	-	1	2	11	33
SP w Chełchach	21	14	7	16,80	-	4	2	3	12
SP w Woszczelach	20	17	3	17,99	-	1	-	6	13
SP w Mrozach Wielkich	21	15	6	16,24	-	3	4	6	8
SP w Rękusach	20	12	8	14,56	-	1	3	5	11
Ogółem w Gminie	160	132	28	141,98	-	12	15	45	88

Stan zatrudnienia w danym roku szkolnym wynika z zatwierdzonej przez organ prowadzący organizacji roku, a ta ściśle związana jest z liczbą oddziałów na każdym poziomie nauczania, liczbą godzin wynikającą z podziału na grupy (dotyczy zajęć z wychowania fizycznego, języków obcych, informatyki, techniki i fizyki) zależną od liczebności oddziałów klasowych oraz określoną w rozporządzeniu /ramowe plany nauczania/ przez Ministra Edukacji Narodowej, liczbą godzin dla poszczególnych przedmiotów i poziomów nauczania.

W szkołach prowadzonych przez Gminę Ełk w roku szkolnym 2019/2020 zatrudniana była wykwalifikowana kadra pedagogiczna, gdzie na 160 zatrudnionych nauczycieli było:

- nauczycieli dyplomowanych - 88
- nauczycieli mianowanych - 45
- nauczycieli kontraktowych - 15
- nauczycieli stażystów - 12

Na dzień 30.09.2019 r. w pełnym wymiarze godzin zatrudnionych było - 132 nauczycieli, w niepełnym wymiarze - 28 nauczycieli. Liczba etatów nauczycieli wyniosła – 141,98. **W porównaniu do obecnego roku szkolnego ilość zatrudnionych nauczycieli zmalała o 2 osoby. Etaty zmniejszyły się o 8,45 etatu.**

**Liczba zatrudnionych nauczycieli w roku szkolnym 2019/2020
wg stopni awansu zawodowego**

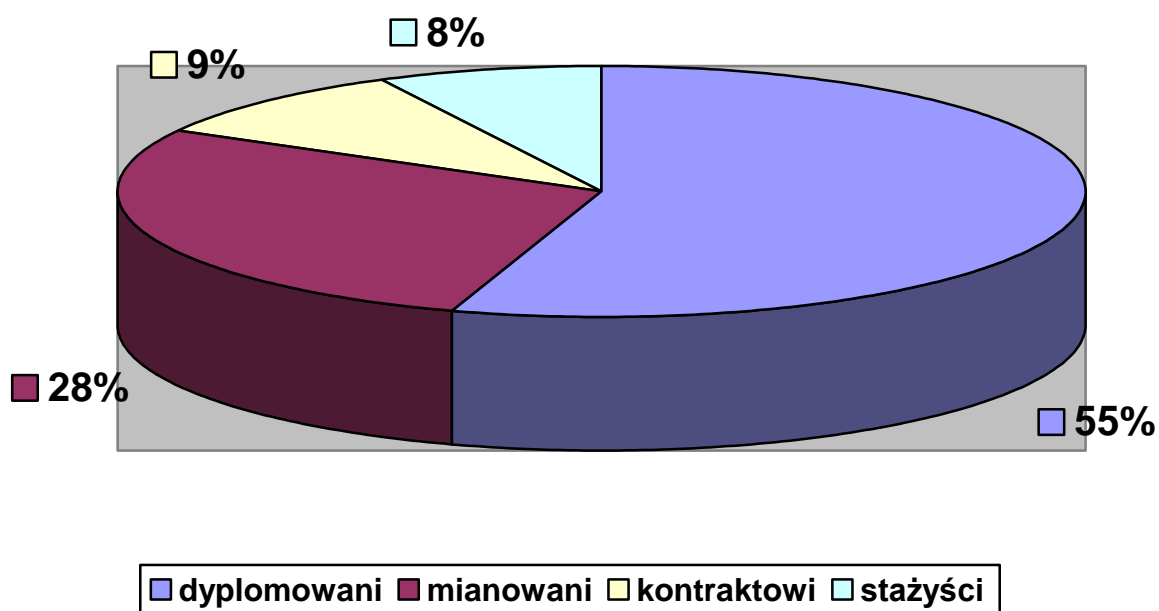


Tabela 9. Stan zatrudnienia w placówkach oświatowych na 30.09.2019 r.

Szkoła	Urlopy zdrowotne	Zatrudnienie ogółem		W tym			
				Nauczyciele		Pozostali pracownicy	
		Etaty	Osoby	Etaty	Osoby	Etaty	Osoby
ZS-P w Nowej Wsi Elckiej	2	66,89	69	45,89	47	21	22
ZSS w Stradunach	1	43,50	44	30,50	31	13	13
SP w Woszczelach	1	22,49	26	17,99	20	4,50	6
SP w Chełchach	-	21,30	25	16,80	21	4,50	4
SP w Mrozach Wielkich	-	19,74	25	16,24	21	3,50	4
SP w Rękusach	-	19,56	25	14,56	20	5	5
Razem	4	193,48	214	141,98	160	51,50	54

W roku szkolnym 2019/2020 ogółem zatrudnienie wyniosło:

- liczba etatów – 193,48 w tym etaty nauczycieli – 141,98, etaty pozostałych pracowników – 51,50
- liczba osób - 214 w tym nauczyciele - 160 osób, pozostali pracownicy - 54 osoby.

Tabela 10. Doskonalenie zawodowe nauczycieli w 2019 r.

Planowana kwota na doskonalenie zawodowe nauczycieli na rok 2019	Wykorzystana kwota na dofinansowanie doskonalenia zawodowego nauczycieli w roku 2019
20 000 zł	17 500 zł

Nauczyciele zatrudnieni w szkołach Gminy Elk w 2019 roku korzystali z dofinansowania kosztów doskonalenia zawodowego. Ogółem dofinansowanie otrzymało 10 nauczycieli z poszczególnych szkół: SP w Rękusach - 2 nauczycieli, ZS-P w Nowej Wsi Elckiej - 7 nauczycieli, SP w Woszczelach - 1 nauczyciel.

Tabela 11. Liczba nauczycieli nagrodzonych w roku szkolnym 2019/2020

Lp.	Szkoła	Rodzaj nagrody	Liczba przyznanych nagród
1.	ZSS w Stradunach	Nagroda Dyrektora szkoły	6
		Nagroda Wójta Gminy Elk	1
2.	ZSP w Nowej Wsi Elckiej	Nagroda Dyrektora szkoły	20
		Nagroda Wójta Gminy Elk	4
3.	SP w Chełchach	Nagroda Dyrektora szkoły	3
		Nagroda Wójta Gminy Elk	1
4.	SP w Woszczelach	Nagroda Dyrektora szkoły	9
		Nagroda Wójta Gminy Elk	2
5.	SP w Mrozach Wielkich	Nagroda Dyrektora szkoły	3
		Nagroda Wójta Gminy Elk	2
6.	SP w Rękusach	Nagroda Dyrektora szkoły	4
		Nagroda Wójta Gminy Elk	2
Ogółem nagrodzeni nauczyciele			57

W roku szkolnym 2019/2020 ogółem nagrodami Wójta Gminy Etk nagrodzonych zostało - 12 nauczycieli. Natomiast nagrodami dyrektora szkoły nagrodzonych zostało - 45 nauczycieli. W stosunku do roku ubiegłego ilość nagrodzonych nauczycieli wzrosła o 5 osób.

4. Wyrównywanie szans edukacyjnych i pomoc materialna uczniom

1) Wyrównywanie szans edukacyjnych

Działalność edukacyjna, wychowawczo - opiekuńcza szkół podstawowych i przedszkoli wspierana jest dodatkowymi godzinami, które można podzielić na następujące kategorie zajęć z uczniami/wychowankami: wczesne wspomaganie rozwoju dziecka, zajęcia rewalidacyjne, zajęcia korekcyjno-kompensacyjne, zajęcia z pedagogiem, logopedą, nauczycielem wspomagającym.

Bardzo ważnym zadaniem gminy jest wypełnianie funkcji opiekuńczej w stosunku do uczniów, głównie poprzez działalność świetlic szkolnych i bibliotek, które funkcjonują we wszystkich placówkach szkolnictwa podstawowego

Tabela 12. Dodatkowe godziny wsparcia uczniów w roku szkolnym 2019/2020.

Lp.	Placówki	liczba godz. nauczyciela wspomagającego	liczba godz. wczesnego wspomaganie rozwoju dziecka	liczba godz. zajęć rewalidacyjnych	liczba godzin zajęć korekcyjno-kompensacyjnych	liczba godz. pedagoga	liczba godzin logopedy	liczba godz. świetlicy	liczba godz. biblioteki
1.	ZSS w Stradunach	100	4	17	6	11	9	40	11
2.	ZSP w Nowej Wsi Etckiej	40	2	14	12	22	30	53	30
3.	SP w Chelchach	20	-	4	4	5	5	19	5
4.	SP w Woszczelach	-	-	2	4	8	6	26	8
5.	SP w Rękusach	40	2	12	4	5	5	24	4
6.	SP w Mrozach Wielkich	-	-	2	1	5	7	30	5
Razem		200	8	51	31	56	62	192	63

Łączna liczba godzin wyrównujących szanse edukacyjne we wszystkich szkołach wyniosła - 663 godzin tygodniowo. Czas pracy świetlic pozwala na zapewnienie uczniom niezbędnej opieki przed zajęciami lekcyjnymi, a także po ich zakończeniu.

2) Pomoc materialna uczniom

Tabela 13. Stypendia artystyczne w zakresie twórczości artystycznej oraz upowszechniania kultury.

Lp.	Klasy	Liczba uczniów, którzy otrzymali dofinansowanie w roku szk. 2019/2020	Przyznana kwota dofinansowania
1	Szkoły podstawowe	0	0,00 zł
2	Szkoły średnie	1	500,00 zł

Stypendia artystyczne w zakresie twórczości artystycznej oraz upowszechniania kultury przyznawane są osobom wykazujących się wyjątkową aktywnością twórczą, reprezentującym wysoki poziom artystyczny, szczególnie utalentowanym, zamieszkującym i działającym na terenie Gminy Ełk.

W roku szkolnym 2019/2020 stypendium artystyczne zostało przyznane **1 uczniowi** na kwotę 500,00 zł.

Tabela 14. Stypendia motywacyjne za wyniki w nauce i za osiągnięcia sportowe.

Lp.	Nazwa placówki oświatowej	Liczba uczniów 2019/2020
1	ZSP Nowa Wieś Ełcka	88
2	SP w Chełchy	9
3	ZSS Straduny	33
4	SP Woszczele	19
5	SP Mrozy	17
6	SP Rękusy	4
RAZEM		170 uczniów

Stypendia motywacyjne za wyniki w nauce i za osiągnięcia sportowe są przyznawane uczniom, którzy uzyskali wysoką średnią, co najmniej 4,75 oraz przynajmniej dobrą ocenę z zachowania i wysokie wyniki we współzawodnictwie sportowym na szczeblu co najmniej międzyszkolnym. W roku szkolnym 2019/2020 komisje stypendialne poszczególnych szkół powołane zarządzeniami dyrektorów szkół, przyznały stypendia motywacyjne **170 uczniom** na łączną kwotę – **19 142,00 zł**. Stypendia socjalne przyznano w formie zasiłku szkolnego - **5 uczniom**, w formie stypendium szkolnego - **109 uczniom** na łączną kwotę -**114 485,00 zł**.

W stosunku do ubiegłego roku szkolnego, liczba uczniów którzy otrzymali stypendium motywacyjne zmalała o 18 osób. Natomiast o stypendium socjalne ubiegało się o 8 osób więcej.

5. Dowożenie uczniów

Zgodnie z art. 39 ustawy Prawo oświatowe, jeżeli droga dziecka z domu do szkoły, w której obwodzie dziecko mieszka, przekracza 3 km - w przypadku uczniów klas I-IV szkół podstawowych, 4 km - w przypadku uczniów klas V i VIII szkół podstawowych,

obowiązkiem gminy jest zapewnienie bezpłatnego transportu i opieki w czasie przewozu lub zwrot kosztów przejazdu środkami komunikacji publicznej. Jeśli droga nie przekracza odległości wymienionych jak wyżej, Gmina może zorganizować bezpłatny transport, zapewniając opiekę w czasie przewozu. Gmina Ełk wywiązuje się z nałożonego ustawą obowiązku i w roku szkolnym 2019/2020 zakupiła:

- bilety komunikacji publicznej od firmy OPEN TOURS Krzysztof Ferenc w Ełku w cenie 112,32 zł miesięcznie - 389 uczniom dojeżdżających do: SP w Woszczelach, ZSS w Stradunach, ZS-P w Nowej Wsi Ełckiej, SP w Chełchach, SP w Rękusach, SP w Mrozach Wielkich oraz SOSW w Ełku.
- bilety MZK - 80 uczniom dojeżdżających do SP w Chełchach i ZSS w Stradunach oraz OHP w Ełku.

Gmina Ełk w drodze przetargu wynajmowała 7 autobusów i 3 busy od firmy OPEN TOURS Krzysztof Ferenc w Ełku, które na podstawie zakupionych biletów miesięcznych, dowoziły dzieci do szkół. W autobusach i busach przewoźnik zatrudniał opiekunów do opieki nad dziećmi. Obowiązkiem opiekuna było czuwanie nad bezpieczeństwem dzieci podczas jazdy, przechodzenia przez drogę oraz udzielanie pierwszej pomocy w przypadkach nagłej potrzeby.

Gmina Ełk zawarła 10 umów z rodzicami dzieci niepełnosprawnych, którzy we własnym zakresie dowozili dzieci samochodem osobowym do szkół w roku szkolnym 2018/2019. Stawka za 1 km dowozu wyniosła 1,10 za 1 km i obejmowała dowóz wraz z zapewnieniem opieki w trakcie dojazdu. Zawarta została również 1 umowa na dowóz dzieci do szkoły przez rodzica we własnym zakresie. Miesięczny zwrot kosztów obejmował równowartość zakupu biletu miesięcznego u przewoźnika dowożącego dzieci na terenie Gminy Ełk.

Tabela 15. Ilość uczniów dowożonych autobusami i busami wynajętymi w drodze przetargu oraz MZK w roku szkolnym 2019/2020.

Szkoła	Ilość dowożonych uczniów
ZS-P w Nowej Wsi Ełckiej	178
SP w Woszczelach	80
ZSS w Stradunach	56
SP w Chełchach	35
SP w Rękusach	64
SP w Mrozach Wielkich	53
OHP w Ełku	2
SOSW w Ełku	1
Ogółem	469

Ogółem do szkół na terenie Gminy Ełk na 1002 uczniów w roku szkolnym 2019/2020, dojeżdżało – 469 uczniów, tj. prawie połowa uczących się dzieci.

6. Dożywianie uczniów

Tabela 16. Uczniowie korzystający z posiłków w szkołach w roku szkolnym 2019/2020.

Szkoła	Uczniowie korzystający z posiłków ogółem		Uczniowie korzystający z posiłków pełnopłatnych		Uczniowie korzystający z posiłków refundowanych	
	SP	Przedszkole i oddział przedszk.	SP	Przedszkole i oddział przedszk.	SP	Przedszkole i oddział przedszk.
ZSS w Stradunach	107	60	92	56	15	4
ZSP w Nowej Wsi Elckiej	166	88	140	78	26	10
SP w Chelchach	62	8	45	7	17	1
SP w Woszczelach	24	7	-	-	24	7
SP w Rękusach	26	15	7	7	19	8
SP w Mrozach Wielkich	19	3	7	-	12	3
Ogółem	404	181	291	148	113	33

Oprócz działalności dydaktycznej szkoły wykonują również inne zadania. W trzech szkołach, tj. w ZSS w Stradunach, ZS-P w Nowej Wsi Elckiej oraz SP w Chelchach funkcjonują stołówki szkolne. Do pozostałych szkół obiady są dowożone. W roku szkolnym 2019/2020 z obiadów korzystało łącznie 585 uczniów ze szkół i przedszkoli, w tym 146 obiadów (o 27 obiadów mniej niż w roku ubiegłym) było refundowanych przez Gminny Ośrodek Pomocy Społecznej w Elku.

7. Realizacja projektów

Tabela 17. Projekty i programy pozyskane szkołom w roku szkolnym 2019/2020.

Lp.	Nazwa projektu/Instytucja	Szkoły w których były realizowane	Przedmiot projektu	Pozyskana kwota dofinansowania
1.	Zdalna Szkoła	Wszystkie szkoły	Zakup laptopów	58 717,20 zł
2.	Zdalna Szkoła Plus	Wszystkie szkoły	Zakup laptopów	94 980,00 zł
	Razem			153 697,20 zł

W roku szkolnym 2019/2020 pozyskano szkołom środki w wysokości – 153 697,20 zł z przeznaczeniem na zakup laptopów, wykorzystywanych przez uczniów do nauki zdalnej z powodu pandemii.

Tabela 18. Projekty i programy realizowane przez szkoły w roku szkolnym 2019/2020.

Lp	Szkoła	Nazwa projektu/programu	Przedmiot projektu	Pozyskana kwota dofinansowania
1.	Szkoła Podstawowa w Rękusach	Program „Trzymaj Formę	Program realizowany we współpracy z Powiatową Stacją Sanitarno-Epidemiologiczną w Elku. Jego głównym celem jest propagowanie	-

		zdrowego stylu życia o unikalnym, dwukierunkowym podejściu: propagującym zbilansowane odżywianie połączone z regularną aktywnością fizyczną.	
	Program „ Mleko w szkole”	Celem programu jest kształtowanie wśród dzieci i młodzieży dobrych nawyków żywieniowych poprzez promowanie spożycia mleka i przetworów mlecznych	-
	Program „ Owoce i warzywa w szkole”	Celem programu jest trwała zmiana nawyków żywieniowych dzieci poprzez zwiększenie udziału owoców i warzyw w ich codziennej diecie oraz propagowanie zdrowego odżywiania.	-
	Program „Śniadanie daje moc”	Kształtowanie prawidłowych nawyków zdrowotnych i propagowanie zdrowego trybu życia	-
	„Szkoła Wierna Dziedzictwu”	Promowanie synergii między dziedzictwem kulturowym i naturalnym, promując tym samym ich współdziałanie i podkreślając ich rolę dla naszej spójności społecznej i narodowej, upowszechnianie wiedzy na temat polskiej historii i kultury, a także walorów przyrodniczych i krajobrazowych regionu – naszej małej Ojczyzny	-
	Ogólnopolska akcja „Szlachetna paczka”.	Dokonano zbiórki pieniężnej dla starszego małżeństwa z Ełku. W ramach akcji Samorząd Uczniowski zbierał pieniądze wśród całej społeczności szkolnej, uczniowie przynosili artykuły spożywcze, środki czystości, które zostały przekazane wyznaczonemu szkolnemu wolontariuszowi.	-
	Program profilaktyczno – wychowawczy „Bezpieczna szkoła’	Zapewnienie bezpieczeństwa uczniom oraz przeciwdziałanie zagrożeniom i udzielanie pierwszej pomocy	-
	Międzynarodowy Dzień Kropki	Celem tego nietypowego święta jest wzbudzenie u dzieci kreatywności, pomysłowości i zachęcenie ich do tworzenia, działania., dzięki czemu wzmacniają wiarę w swoje możliwości, odkrywają talenty a także poznają swoje mocne strony.	-
	Zdrowo jem, więc wiem!	Ogólnopolski projekt edukacji prozdrowotnej dla zerówek i klas I-III szkół podstawowych. Dzięki bogatej, wieloaspektowej i spójnej formule projekt doskonale wpisuje się w podstawy programowe Ministerstwa Edukacji Narodowej. Projekt „Zdrowo jem, więcej wiem” to przede wszystkim: <ul style="list-style-type: none"> - bogata oferta edukacyjna dla zerówek i klas I-III szkół podstawowych; - baza wiedzy i scenariuszy zajęć dla nauczycieli; 	-

			<p>- szansa dla nauczycieli na podniesienie swoich kwalifikacji w zakresie edukacji związanej ze zdrowym i ekologicznym stylem życia;</p> <p>szansa dla uczniów na zdobycie wiedzy o zdrowym odżywianiu oraz wyrobienie prawidłowych nawyków żywieniowych, a także zdobycie cennych umiejętności takich jak praca w grupie.</p>	
2.	Szkoła Podstawowa w Mrozach Wielkich	Udział w projekcie "Szkoła na antenie" Radio Bayer FM	Warsztaty dziennikarskie	-
		"Moi przyjaciele z Literkowa"	Edukacja polonistyczna	-
		„Śniadanie daje moc”	Profilaktyka zdrowego żywienia	-
		"Laboratorium - Mój profil"	Doradztwo zawodowe	-
		„Szkoła do hymnu”	Ogólnopolski projekt patriotyczny	-
		Realizacja programu „Zdrowo jem, więcej wiem”	Zdrowe żywienie	-
		„Czytam z klasą- Lekturki spod chmurki”	Nauka czytania ze zrozumieniem	-
		„Kultura na tablicy”	Integracja środowiskowa	-
		„Owocowe szaszłyki”	Zdrowe żywienie	-
3.	Zespół Szkół Samorządowych w Stradunach	Ogólnopolski projekt ekonomiczny "Finansoaktywni - misja planujemy budżet"	Uczniowie dowiedzą się m.in. jak duże znaczenie ma budżet – od osobistego i rodzinnego, aż po budżet państwa oraz w jaki sposób możemy decydować o wydatkach w naszym miejscu zamieszkania.	-
		"Dziś oszczędzam w SKO jutro w PKO"	Edukacja ekonomiczna	1000 zł
		"Od grosika do złotówki"	Tematyka projektu koncentruje się wokół pojęć dotyczących finansów i przedsiębiorczości	-
		Organizacja Historyczna Apis z Gniewu	Edukacja historyczna, patriotyczna	-
		"Zielona Oś Wigry - Elk - budowa prośrodowiskowego centrum aktywności" - program Caritas Diecezji Elckiej dofinansowany ze środków Narodowego Funduszu Ochrony Środowiska i Gospodarki Wodnej	Trzydniowe szkolenie nauczycieli 22-24 maja 2020 r. "Ekosystem nauczania" - projekt aktywnej edukacji ekologicznej dla dzieci, młodzieży i dorosłych.	-
		Praktyczny Programem Edukacji Ekologicznej Warsztaty „Mistrzostwa Natury” w Wigrach	Pięciodniowe warsztaty ekologiczne w Pokamedulskim Klasztorze w Wigrach: transport, noclegi, wyżywienie oraz zajęcia edukacyjne dla 30 uczestników bezpłatnie	-

		dla uczniów klas szóstych oraz ich rodzeństwa i rodziców		
		Praktyczny Programem Edukacji Ekologicznej Warsztaty „Letnia Akademia Natury” dla uczniów klas 4-7 SP oraz ich rodzeństwa i rodziców	Pięciodniowe warsztaty ekologiczne w Ośrodku Wypoczynkowym “Arka” w Orzyszu : transport, noclegi, wyżywienie oraz zajęcia edukacyjne dla 30 uczestników bezpłatnie	-
		Bieg po zdrowie - Program Antynikotynowej Edukacji Zdrowotnej	propagowanie zdrowego stylu życia	-
		“Mały miś w świecie wielkiej literatury”	Szerzenie wśród dzieci literatury dziecięcej oraz inne inicjatywy skierowane na szeroko pojętą edukację	-
		Ogólnopolski Program Uczymy Dzieci Programować	Inicjatywa skierowana do szeroko rozumianej edukacji, podstawy kodowania	-
4.	Szkoła Podstawowa w Woszczelach	Projekt „Ja nie widzę Ciebie, Ty zobacz mnie”	Kształtowanie postaw społecznych opartych na otwartości, tolerancji i empatii wobec osób niepełnosprawnych,	-
		Projekt – Dzieciaki Mleczaki	Zdrowy styl życia - promujący spożycie mleka i produktów mleczarskich	-
		Ogólnopolski program stomatologiczny „Niesamowity świat higieny jamy ustnej	Profilaktyka opieki stomatologicznej	-
		Program dla szkół	Program dla szkół	-
		Akademia Bezpiecznego Puchatka	Bezpieczeństwo uczniów	-
		Program „Trzymaj formę”	Program promujący racjonalne odżywianie i aktywność fizyczną	-
		Program Od grosika do złotówki	Edukacja finansowa	-
		Szkoła Promująca Bezpieczeństwo	Bezpieczeństwo uczniów	-
		Bezpieczne Wakacje	Bezpieczne Wakacje	-
		Program Przyjaciele Zippięgo	Promocja zdrowia psychicznego	-
		Śniadanie daje moc – Ogólnopolska akcja	Zdrowe żywienie	-
		Program Wspomagania Uczniów Laboratorium	Wsparcie uczniów w wyborze zawodu	250
		Program Szkolny Klub Sportowy	Kształtowanie nawyku podejmowania aktywności fizycznej	2600
		Program Szkoła Przyjazna Rodzina	Współpraca szkoły z rodzicami, wychowanie do wartości	-

		Program Akademia Dojrzewania Lactacyd	Profilaktyka zdrowotna dla dziewcząt	-
		Program „Dobrze Jemy ze Szkołą na Widelcu”	Zdrowe żywienie	-
		Program Pierwszy Dzwonek	Profilaktyka zakażeń meningokokowych	-
		Ratujemy i Uczymy Ratować	Bezpieczeństwo	-
5.	Szkoła Podstawowa w Chełchach	„Szkolny Klub Sportowy”	Prowadzenie zajęć sportowo-tanecznych dla uczniów szkoły. Prowadzenie zajęć sportowo-ogólnorozwojowych dla uczniów szkoły.	W ramach programu n-ciel szkoły prowadzi 70 godz. zajęć sportowych opłaconych przez Warmińsko-Mazurski Szkolny Klub Sportowy
		Program „Szlanka Mleka i owoce w szkole”	Uczniowie kl. I-IV bezpłatnie otrzymują porcję owoców, warzyw, mleka i przetworów mlecznych.	-
		Program „Klub Bezpiecznego Puchatka,,	Celem programu jest edukacja i poprawa bezpieczeństwa dzieci, które rozpoczynają naukę w szkole oraz wspieranie ich rozwoju. Program zwraca uwagę na potencjalne zagrożenia, uświadamia dzieciom i ich rodzicom skutki niebezpiecznych zachowań w domu, szkole, na drodze, w Internecie i w czasie zabawy.	-
		Projekt „Cała Polska czyta dzieciom”	Celem projektu jest: -wprowadzenie dzieci w świat literatury, -budzenie zaciekawienia książką, -kształcenie nawyków czytelniczych, nabywanie nawyku dbania o książki i szanowania ich.	-
		Projekt kuratorski Wspomaganie Uczniów w Wyborze Zawodu „Laboratorium – Mój Profil”.	Celem projektu jest : wsparcie uczniów w wyborze zawodu poprzez bezpośredni kontakt z rzeczywistym środowiskiem, - włączenie pracodawców i organy prowadzące szkoły w realizację szkolnego doradztwa edukacyjno-zawodowego,	-
		"Trzymaj formę-program profilaktyczno-zdrowotny"	Program propagujący zdrowy styl życia wśród młodzieży szkolnej o unikalnym dwukierunkowym podejściu: promującym zbilansowane odżywianie połączone z regularną aktywnością fizyczną.	-
		Program "Zdrowo jemy, zdrowo rośniemy"	Głównym jego celem jest wspieranie budowania zdrowych nawyków żywieniowych oraz dostarczanie najnowszej wiedzy z zakresu żywienia dzieci.	-
		Program „Kubusiowi Przyjaciele Natury”.	Celem programu było zachęcanie dzieci do dbania o środowisko naturalne.	-
		"Znajdź właściwe rozwiązanie"-	Program mający na celu zapobieganiu paleniu papierów	-

		program profilaktyczny.	wśród uczniów.	
		Ogólnopolski projekt "Mali detektywi. Jakie tajemnice kryje świat wokół nas".	Celem programu jest rozbudzenie u dzieci ciekawości, która wzmacnia chęć do poznawania inspirującego świata nauki i odkrywania własnych pasji.	-
		Ogólnopolski program Edukacji Zdrowotnej "Akademia Aqvafresh"	Celem programu jest przygotowanie dzieci w wieku przedszkolnym do samodzielnego dbania o higienę jamy ustnej i troski o swoje uzębienie.	-
		Ogólnopolski Program Edukacyjny "Moje miasto bez elektrośmieci"	Celem programu jest edukacja dzieci i ich rodzin z zakresu prawidłowego postępowania ze zużytym sprzętem elektrycznym i elektronicznym, w trosce o środowisko naturalne.	-
		Projekt "Mały Miś w Świecie Wielkiej Literatury"	Celem głównym projektu jest rozwijanie czytelnictwa wśród dzieci z punktu przedszkolnego.	-
6.	Zespół Szkolno - Przedszkolny w Nowej Wsi Elckiej	Trzymaj formę	Profilaktyka prozdrowotna	-
		Szkoła Przyjazna rodzinie	Cała szkoła	
		Program „Klub Bezpiecznego Puchatka„	Celem programu jest edukacja i poprawa bezpieczeństwa dzieci, które rozpoczynają naukę w szkole oraz wspieranie ich rozwoju. Program zwraca uwagę na potencjalne zagrożenia, uświadamia dzieciom i ich rodzicom skutki niebezpiecznych zachowań w domu, szkole, na drodze, w Internecie i w czasie zabawy.	-
		Program dla szkół	Kształtowanie dobrych nawyków żywieniowych poprzez spożywanie zdrowych owoców, warzyw i soków, mleka, edukacja zdrowotna.	-
		Szkoła Wierna Dziedzictwu	Wychowanie patriotyczne	-
		Projekt Wspomaganie Uczniów w Wyborze Zawodu „Laboratorium – Mój Profil”.	Celem projektu jest : - wsparcie uczniów w wyborze zawodu poprzez bezpośredni kontakt z rzeczywistym środowiskiem, - włączenie pracodawców i organy prowadzące szkoły w realizację szkolnego doradztwa edukacyjno-zawodowego,	-
		Szkoła Promująca zdrowie	Profilaktyka prozdrowotna	-
		Bieg po zdrowie	Profilaktyka prozdrowotna	-
		Szkolny Klub Sportowy – zajęcia sportowe SKS	Program umożliwia podejmowanie dodatkowej aktywności fizycznej realizowanej w formie zajęć sportowych i rekreacyjnych pod opieką nauczyciela prowadzącego zajęcia wychowania fizycznego w szkole.	-

Ogółem w roku szkolnym 2019/2020 szkoły brały udział w programach i projektach realizowanych w szkołach, tj. SP w Rękusach w 9, SP w Mrozach Wielkich w 9, ZSS w Stradunach w 10, SP w Woszczelach w 18, SP w Chełchach w 13, ZS-P w Nowej Wsi Elckiej w 9.

8. Osiągnięcia szkół

Tabela 19. Konkursy, certyfikaty uzyskane w roku szkolnym 2019/2020.

Nazwa szkoły	Osiągnięcia
Zespół Szkół Samorządowych w Stradunach	Historyczny Konkurs wojewódzki - "Wpływ kultury masowej na życie współczesnego człowieka" (wyróżnienie). Ogólnopolski konkurs "Dziś oszczędzam w SKO jutro w PKO" - nagroda II stopnia Konkurs plastyczny "EKOLOGIA BEZ GRANIC "w ramach współpracy transgranicznej Polska-Rosja Interreg Olsztyn (dwa wyróżnienia) Ogólnopolski tydzień kodowania „Code Week 2019” - Certyfikat
Szkoła Podstawowa im. ks. Jana Twardowskiego w Woszczelach	CERTYFIKAT Szkoła Wierna Dziedzictwu CERTYFIKAT Szkoła Przyjazna Osobom Niewidomym na dany przez Ośrodek Szkolno–Wychowawczy dla Dzieci i Młodzieży Słabo Widzącej i Niewidomej im. Louisa Braille'a w Bydgoszczy I miejsce – XI Powiatowy Konkurs Recytatorski „Kolor w czerwieni, kolor w bieli...” w kat. kl. VII- VIII II miejsce - XI Powiatowy Konkurs Recytatorski „Kolor w czerwieni, kolor w bieli...” w kat. kl. IV- VI I miejsce – XXV Wojewódzki Konkurs Recytatorski Poezji K.K. Baczyńskiego II miejsce – XXV Wojewódzki Konkurs Poetycki „Piórem pisane 2020” III miejsce - XXV Wojewódzki Konkurs Poetycki „Piórem pisane 2020” I miejsce - XV Konkurs Recytatorski Poetów Pogranicza Warmii, Mazur i Suwalszczyzny III miejsce - XV Konkurs Recytatorski Poetów Pogranicza Warmii, Mazur i Suwalszczyzny I miejsce – Powiatowy Konkurs Recytatorski „Rodzina źródłem wartości i tradycji patriotycznych” II miejsce - Powiatowy Konkurs Recytatorski „Rodzina źródłem wartości i tradycji patriotycznych” I miejsce - Powiatowy Konkurs Plastyczny „Rodzina źródłem wartości i tradycji patriotycznych” Wyróżnienie - I miejsce - Powiatowy Konkurs Plastyczny „Rodzina źródłem wartości i tradycji patriotycznych” I miejsce – Gminny Przedszkolny Konkurs Plastyczny „Wielkanocna Kartka” I miejsce oraz dwa wyróżnienia – W kategorii obserwacja przyrodnicza Międzyszkolny Konkurs Uczymy się, eksperymentując i obserwując III miejsce – Powiatowy Konkurs Plastyczny „Żołnierze Wyklęci – Bohaterowie Niezłomni” III miejsce drużyna – Mikołajkowy Halowy Turniej Piłki Nożnej Szkół Podstawowych pod Patronatem Wójta Gminy Elk III miejsce drużyna - Noworoczny Halowy Turniej Piłki Nożnej o Puchar Wójta Gminy Elk III miejsce drużyna – Mistrzostwa Powiatu Elckiego na Ergometrze Wioślarskim sztafeta 4 x 500m

Zespół Szkolno - Przedszkolny w Nowej Wsi Elckiej	Powiatowy Konkurs Plastyczny i Recytatorski – Rodzina źródłem wartości i tradycji w formie plastycznej w kategorii klas 1-3: III miejsce –2 uczniów w formie plastycznej w kategorii klas 4-6: III miejsce – 2 uczniów w formie plastycznej w kategorii klas 7-8: I miejsce – 1 uczeń II miejsce – 1 uczeń w formie recytatorskiej: III miejsce - 1 uczeń wyróżnienie – 1 uczeń
	Szkolny Konkurs Recytatorski Brzechwa dzieciom – I miejsce - 2 uczniów, II miejsce – 1 uczeń, III miejsce –1 uczeń
	Szkolny Konkurs Plastyczny Jestem tolerancyjny – I miejsce – 2 uczniów II miejsce – 3 uczniów III miejsce – 2 uczniów. Ogólnopolska Franciszkańska Olimpiada Wiedzy o św. Maksymilianie Marii Kolbe (etap szkolny) I miejsce - 1 uczeń III miejsce; 1 uczeń III miejsce – 1 uczeń
	Powiatowy Konkurs Recytatorski Kolor w czerwieni, kolor w bieli wyróżnienie – 1 uczeń
	I Międzyszkolny Konkurs Frazeologiczny „Mistrzowie Słowa” wyróżnienie – 1 uczeń
	III edycja Regionalnego Konkursu Plastycznego „Katyń – Pamiętamy” kategoria klas 1-3 – I miejsce - 1 uczeń II miejsce – 1 uczeń kategoria klas 6-8 – II miejsce – 1 uczeń
	XIX edycja Ogólnopolskiego Konkursu „Mój Szkolny Kolega z – I miejsce – 1 uczeń
	XXV Wojewódzki Konkurs Recytatorski K. K. Baczyńskiego – kategoria plastyczna 1 uczeń – 1 miejsce; 1 uczeń – wyróżnienie
	Międzynarodowy Konkurs Matematyczny „Kangur” – Wyróżnieni: 5 uczniów Wynik bardzo dobry – 1 uczennica.
	Szkoła Podstawowa im. Szarych Szeregów w Mrozach Wielkich
	XIV Powiatowy Konkurs Recytatorski Poetów Pogranicza Warmii, Mazur i Suwalszczyzny pt. „Cudze chwalicie, swego nie znacie...” - wyróżnienie
Przeprowadzenie ogólnopolskiego konkursu on-line PANDA z języka angielskiego – III miejsce	
Konkurs Frazeologiczny „Mistrzowie słowa” - wyróżnienie	
Konkurs Recytatorski i Wokalny w ramach obchodów XIX Dnia Papieskiego – wyróżnienie i III miejsce	
“Rodzina źródłem wartości i tradycji patriotycznych” - przygotowanie uczniów do konkursu recytatorskiego- I miejsce ,II miejsce, wyróżnienie	
Konkurs matematyczny KANGUR- wyróżnienie	
Mistrz czytania - I miejsce	
Miłośnik książek - I miejsce	
Mistrz kaligrafii - I miejsce	
X Ogólnopolski Konkurs Plastyczny dla Dzieci pod hasłem „Bezpiecznie na wsi: nie ryzykujesz, gdy zwierzęta znasz i szanujesz”- III miejsce	
Gminny Mikołajkowy Turniej Piłki Nożnej – I miejsce	

Szkoła Podstawowa im. rtm. Witolda Pileckiego w Rękusach	XVII Otwarty Turniej Szachowy o Puchar Wójta Gminy Elk 2017 o zasięgu powiatowym, zorganizowany przez Ludowy Uczniowski Klub Sportowy „Wirek” we współpracy ze Szkołą Podstawową w Rękusach. W klasyfikacji szkół, Szkoła Podstawowa im. rtm. Witolda Pileckiego w Rękusach zajęła III miejsce.
	Ogólnopolski Konkurs z języka niemieckiego „Weltsprachen Kinder”, uczeń klasy VII zajął I miejsce.
Szkoła Podstawowa im. Lecha Aleksandra Kaczyńskiego w Chełchach	Wyróżnienie w Powiatowym Konkursie Piosenki Patriotycznej dla Zespołu Małgorzatki

Jak przedstawia tabela powyżej uczniowie szkół z terenu Gminy Elk osiągnęli sukcesy w konkursach o zasięgu ogólnopolskim, wojewódzkim, powiatowym i gminnym.

9. Organizacje, kluby i stowarzyszenia działające w szkołach

Tabela 20. Organizacje i stowarzyszenia działające na terenie szkół Gminy Elk w roku szkolnym 2019/2020.

Lp.	Nazwa szkoły	Nazwa organizacji, stowarzyszenia	Rodzaj działalności
1.	Szkoła Podstawowa im. ks. Jana Twardowskiego w Woszczelach	Szkolne Koło Caritas	Katolicka organizacja uczniowska działająca na zasadzie wolontariatu
2.	Zespół Szkolno-Przedszkolny w Nowej Wsi Elckiej	Szkolne Koło Caritas	Katolicka organizacja uczniowska działająca na zasadzie wolontariatu
3.	Szkoła Podstawowa im. Lecha Aleksandra Kaczyńskiego w Chełchach	V Gromada Zuchowa „Strażnicy Bajek”	Szerzenie wartości patriotycznych, umiejętności współdziałania w grupie i wolontariat.
		IV Harcerska Drużyna Parafialna IHTYS	Szerzenie wartości patriotycznych, umiejętności współdziałania w grupie i wolontariat.
4.	Szkoła Podstawowa im. rtm. Witolda Pileckiego w Rękusach	Stowarzyszeniem Aktywnych Przyjaciół Rubikon	Głównymi celami działalności jest : Rozwijanie twórczości i kreatywności dzieci, młodzieży i dorosłych. Rozwijanie idei wolontariatu. Prowadzenie działalności na rzecz ogółu społeczeństwa poprzez (między innymi) wsparcie, promocję i animację społeczną oraz działalność oświatową. Upowszechnianie kultury i sztuki, ochrona dóbr kultury i tradycji. Podtrzymywanie tradycji narodowej oraz pielęgnowanie polskości. Ochrona dziedzictwa przyrodniczego. Ochrona i promocja zdrowia, ze szczególnym uwzględnieniem profilaktyki uzależnień. Promocja i wspomaganie nauki, edukacji, oświaty i wychowania. Działanie na rzecz kultury i tradycji regionu.
		Szkoła współpracuje ze Stowarzyszeniem Braterstwo	Głównym celem działalności Stowarzyszenia jest: Integrowanie społeczności lokalnej. Kształtowanie postaw braterskich i patriotycznych. Propagowanie polskiej kultury i tradycji. Dbanie o miejsca pamięci i kultu. Promowanie zdrowego stylu życia. Organizowanie spotkań z okazji świąt

			państwowych, kościelnych, lokalnych w tym spotkań z ciekawymi ludźmi, koncertów muzycznych, akcji charytatywnych na rzecz potrzebujących, imprez sportowych, rekreacyjnych i kulturalnych, pikników tematycznych.
5.	Zespół Szkół Samorządowych w Stradunach	Grupa Animals	Wolontariat (pozyskiwanie funduszy, karmy itp. na rzecz bezdomnych zwierząt). Współpraca ze schroniskami, sklepami zoologicznymi oraz prywatnymi osobami.
		SKO	Edukacja ekonomiczna uczniów
6.	Szkoła Podstawowa im. Szarych Szeregów w Mrozach Wielkich	Szkolne koło wolontariatu	Działalność charytatywna

Jak przedstawia tabela powyżej w szkołach na terenie Gminy Ełk działa 6 organizacji i 2 stowarzyszenia.

Tabela 21. Uczniowskie Kluby Sportowe funkcjonujące na terenie szkół Gminy Ełk w roku szkolnym 2019/2020.

Lp.	Nazwa szkoły	Nazwa Klubu Sportowego	Specjalizacja
1.	Szkoła Podstawowa im. rtm. Witolda Pileckiego w Rękusach	Ludowy Uczniowski Klub Sportowy „Wirek”	To, co wyróżnia nas spośród wielu placówek, to organizacja turniejów szachowych. W bieżącym roku szkolnym odbył się już XV Turniej Szachowy o Puchar Wójta Gminy Ełk . Od 15 lat szachiści z całego regionu zjeżdżają się do naszej szkoły, by wziąć udział w zmaganiach. W szkole systematycznie odbywają się zajęcia dodatkowe, podczas których nasi uczniowie doskonalią swoje umiejętności szachowe. Szachy oraz inne gry planszowe wyrabiają koncentrację, cierpliwość, wytrwałość oraz uczą odpowiedzialności za podejmowane decyzje. Są doskonałym sposobem rozwijania pamięci i zmysłów twórczych, a przede wszystkim wzmacniają kompetencje matematyczne uczniów.
2.	Zespół Szkół Samorządowych w Stradunach	Szkolny Klub Sportowy Straduny	Piłka nożna
3.	Zespół Szkolno-Przedszkolny w Nowej Wsi Ełckiej	Młodzi siatkarze	Piłka siatkowa
		Szkolny Klub Sportowy	Piłka nożna
4.	Szkoła Podstawowa im. Szarych Szeregów w Mrozach Wielkich	Szkolny Klub Sportowy	Taniec, Gry zespołowe

Jak przedstawia tabela powyżej w szkołach na terenie Gminy Ełk działa 5 Uczniowskich Klubów Sportowych.

II. KONTROLE SZKÓŁ

10. Nadzór pedagogiczny

Celem nadzoru pedagogicznego jest bieżąca ocena stanu przestrzegania przepisów prawa, działalności dydaktycznej, wychowawczej i opiekuńczej oraz innej

działalności statutowej placówki. Tabela 23 przedstawia informacje na temat przeprowadzonych ewaluacji problemowych w placówkach, dla których organem prowadzącym jest Gmina Elk przez Kuratorium Oświaty w Olsztynie w roku szkolnym 2019/2020.

Tabela 22. Nadzór pedagogiczny sprawowany przez Warmińsko-Mazurskiego Kuratora Oświaty w Olsztynie w roku szkolnym 2019/2020.

Lp.	Nazwa szkoły	Termin kontroli	Obszar kontroli	Wydane zalecenia	Realizacja zaleceń
1.	Zespół Szkół Samorządowych w Stradunach	4.09.2019	Organizacja pracy szkoły pod kątem zapewnienia uczniom bezpiecznych i higienicznych warunków pobytu w szkole, realizacji ramowych planów nauczania oraz podstawy programowej kształcenia ogólnego. Przestrzeganie zasad przeprowadzenia egzaminów poprawkowych z matematyki w roku szkolnym 2018/2019.	1. Przydzielenie zajęć rewalidacyjnych i zajęć socjoterapeutycznych nauczycielom lub specjalistom posiadającym kwalifikacje odpowiednie do rodzaju zajęć, zgodnie z par. 23 ust. 1 i 2 rozporządzenia MEN z 2017 r.	Zalecenia zostały wykonane
				2. Planowanie zajęć dydaktyczno-wychowawczych z uwzględnieniem możliwości psychofizycznych uczniów, podejmowania intensywnego wysiłku umysłowego w ciągu dnia zgodnie z par. 4 rozporządzenia MEN z 2020 r.	Zalecenia zostały wykonane
				3. Przestrzeganie kompetencji rady pedagogicznej w zakresie opiniowania tygodniowego rozkładu zajęć edukacyjnych zgodnie z art. 70 ust. 2 pkt 1 ustawy prawo oświatowe	Zalecenia zostały wykonane
				4. Obserwacja zajęć prowadzonych przez nauczyciela matematyki ze szczególnym zwróceniem uwagi na pracę z uczniami mającymi trudności w uczeniu się matematyki.	Zalecenia zostały wykonane
		4.10.2019	Realizacja zaleceń wydanych po kontrolach przeprowadzonych w dniu 6 maja 2019 oraz w dniu 4 września 2019 r. dotyczących zgodności z przepisami organizacji pracy szkoły i sprawowania nadzoru	1. Uwzględnienie w planie nadzoru pedagogicznego wszystkich działań dotyczących wspomagania nauczycieli w realizacji ich zadań.	Zalecenia zostały wykonane
				2. Obserwacja zajęć prowadzonych przez Panią E. Kolenda - Owsianko ze szczególnym zwróceniem uwagi na indywidualizowanie pracy	Zalecenia zostały wykonane

			pedagogicznego przez dyrektora szkoły oraz przestrzeganie obowiązków n-la w zakresie oceniania oraz wspierania każdego ucznia w jego rozwoju.	z uczniami, w tym udzielania wsparcia w razie trudności w uczeniu się matematyki.	
2.	Zespół Szkolno – Przedszkolny w Nowej Wsi Ełckiej	11.03.2020	Zgodność z przepisami prawa organizowania zajęć w grupie do 5 uczniów lub w formie indywidualnej oraz udzielania uczniom pomocy psychologiczno-pedagogicznej w formie zindywidualizowanej ścieżki kształcenia	Nie wydano zaleceń	Nie dotyczy
		2-3.06.2020	Ocena pracy dyrektora szkoły	Nie wydano zaleceń	Nie dotyczy
3.	Szkoła Podstawowa im. rtm. Witolda Pileckiego w Rękusach	21.10.2020 -24.10.2020	Publiczny Punkt Przedszkolny w Rękusach	Nie wydano zaleceń	Nie dotyczy

Ogółem w roku szkolnym 2019/2020 w 3 szkołach na terenie Gminy Ełk Kuratorium Oświaty w Olsztynie przeprowadziło 5 kontroli. Zaleceń pokontrolnych nie wydano w przypadku 3 kontroli. Wszystkie wydane zalecenia w przypadku następnych 2 kontroli zostały przez szkołę zrealizowane.

III. WYNIKI EGZAMINÓW ZEWNĘTRZNYCH

11. Prezentacja wyników uzyskanych przez uczniów na egzaminie ósmoklasisty

Tabela 23. Wyniki **egzaminu ósmoklasisty z języka polskiego w gminie, powiecie, województwie i kraju** w roku szkolnym 2019/2020.

NAZWA SZKOŁY	Liczba uczniów zdających	język polski (średnia w%)	język polski w 9-stopniowej skali staninowej	ŚREDNI WYNIK			
				gmina	powiat	województwo	kraj
Szkoła Podstawowa im. Szarych Szeregów w Mrozach Wielkich	8	59%	5	54%	56%	55%	59%
Szkoła Podstawowa im. Jana Brzechwy w Nowej Wsi Elckiej	32	52%	3	54%	56%	55%	59%
Szkoła Podstawowa im. ks. Jana Twardowskiego w Woszczelach	16	56%	4	54%	56%	55%	59%
Szkoła Podstawowa im. Lecha Aleksandra Kaczyńskiego w Chełchach	7	67%	7	54%	56%	55%	59%
Szkoła Podstawowa im. Jana Pawła II w Stradunach	14	49%	3	54%	56%	55%	59%
Szkoła Podstawowa im. rtm. Witolda Pileckiego w Rękusach	6	55%	4	54%	56%	55%	59%

Egzamin ósmoklasisty z języka polskiego pisało łącznie 83 uczniów.

- SP w Chełchach - Stanin 7 uzyskała **najwyższy średni wynik z egzaminu wyższy niż średni wynik w powiecie, województwie i kraju.**
- SP w Mrozach - Stanin 5 uzyskała **średni wynik z egzaminu wyższy niż średni wynik w powiecie i województwie.**
- SP W Woszczelach i SP w Rękusach - Stanin 4 uzyskały **średni wynik z egzaminu równy i wyższy i niż średni wynik w województwie.**
- SP w Nowej Wsi Elckiej i SP w Stradunach - St. 3 uzyskały najniższy wynik w gminie.

Średnie wyniki egzaminu ósmoklasisty z języka polskiego w gminie, powiecie, województwie i kraju w roku szkolnym 2019/2020

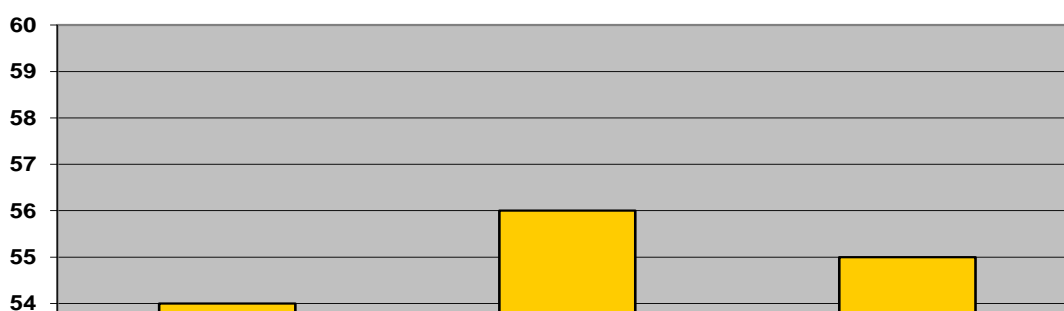


Tabela 24. Wyniki **egzaminu ósmoklasisty z matematyki** w gminie, powiecie **województwie i kraju** w roku szkolnym 2019/2020.

NAZWA SZKOŁY	Liczba uczniów zdających	matematyka (średnia w %)	matematyka w 9-stopniowej skali staninowej	ŚREDNI WYNIK			
				gmina	powiat	województwo	kraj
Szkoła Podstawowa im. Szarych Szeregów w Mrozach Wielkich	8	51%	6	42%	43%	42%	46%
Szkoła Podstawowa im. Jana Brzechwy w Nowej Wsi Elckiej	32	36%	3	42%	43%	42%	46%
Szkoła Podstawowa im. ks. Jana Twardowskiego w Woszczelach	16	49%	6	42%	43%	42%	46%
Szkoła Podstawowa im. Lecha Aleksandra Kaczyńskiego w Chełchach	7	45%	5	42%	43%	42%	46%
Szkoła Podstawowa im. Jana Pawła II w Stradunach	14	42%	5	42%	43%	42%	46%
Szkoła Podstawowa im. rtm. Witolda Pileckiego w Rękusach	6	35%	3	42%	43%	42%	46%

Egzamin ósmoklasisty z matematyki pisało łącznie 83 uczniów.

- SP w Woszczelach i SP w Mrozach Wielkich - Stanin 6 uzyskały **najwyższy średni wynik z egzaminu wyższy niż średni wynik w powiecie, województwie i kraju.**
- SP w Chełchach - Stanin 5 uzyskała **średni wynik z egzaminu wyższy niż średni wynik w powiecie i województwie.**
- SP w Stradunach - Stanin 5 uzyskała **średni wynik z egzaminu równy średniemu wyniki w województwie.**
- SP w Nowej Wsi Elckiej i SP w Rękusach - Stanin 3 uzyskały najniższy wynik w gminie.

Średnie wyniki egzaminu ósmoklasisty z matematyki w gminie, powiecie, województwie i kraju w roku szkolnym 2019/2020

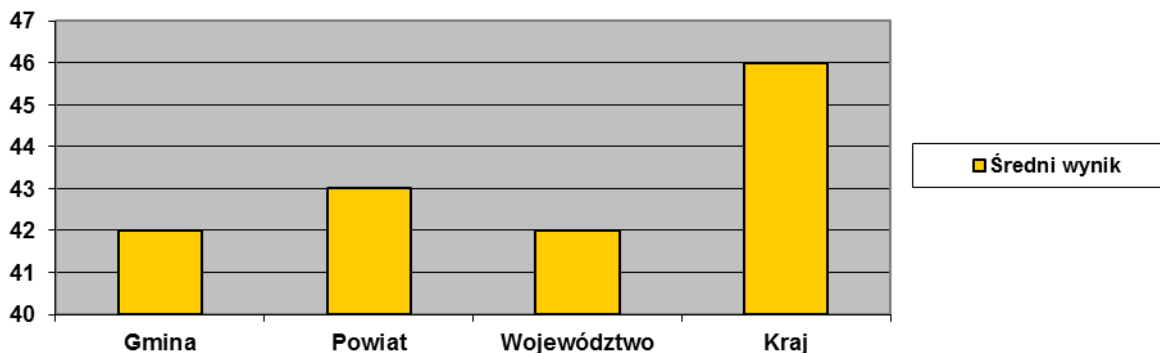


Tabela 25. Wyniki egzaminu ósmoklasisty z języka angielskiego w gminie, powiecie, województwie i kraju w roku szkolnym 2019/2020.

NAZWA SZKOŁY	Liczba uczniów zdających	język angielski (średnia w %)	język angielski w 9-stopniowej skali staninowej	ŚREDNI WYNIK			
				gmina	powiat	województwo	kraj
Szkoła Podstawowa im. Szarych Szeregów w Mrozach Wielkich	8	49%	5	45%	55%	50%	54%
Szkoła Podstawowa im. Jana Brzechwy w Nowej Wsi Elckiej	32	42%	4	45%	55%	50%	54%
Szkoła Podstawowa im. ks. Jana Twardowskiego w Woszczelach	16	53%	5	45%	55%	50%	54%
Szkoła Podstawowa im. Lecha Aleksandra Kaczyńskiego w Chełcach	7	45%	4	45%	55%	50%	54%
Szkoła Podstawowa im. Jana Pawła II w Stradunach	14	41%	4	45%	55%	50%	54%
Szkoła Podstawowa im. rtm. Witolda Pileckiego w Rękusach	6	38%	3	45%	55%	50%	54%

Egzamin ósmoklasisty z języka angielskiego pisało łącznie 83 uczniów.

- SP w Mrozach Wielkich - Stanin 5 uzyskała **najwyższy średni wynik z egzaminu zbliżony do średniego wyniku w województwie.**
- SP w Woszczelach - Stanin 5 uzyskała **najwyższy średni wynik z egzaminu wyższy niż średni wynik w województwie.**
- SP w Nowej Wsi Elckiej, SP W Stradunach i SP w Chełcach – Stanin 4 uzyskały **średni wynik z egzaminu na poziomie średniego wyniku w gminie.**
- SP w Rękusach - Stanin 3 uzyskała najniższy wynik w gminie.

Średnie wyniki egzaminu ósmoklasisty z języka angielskiego podstawowego w gminie, powiecie, województwie i kraju w roku szkolnym 2019/2020

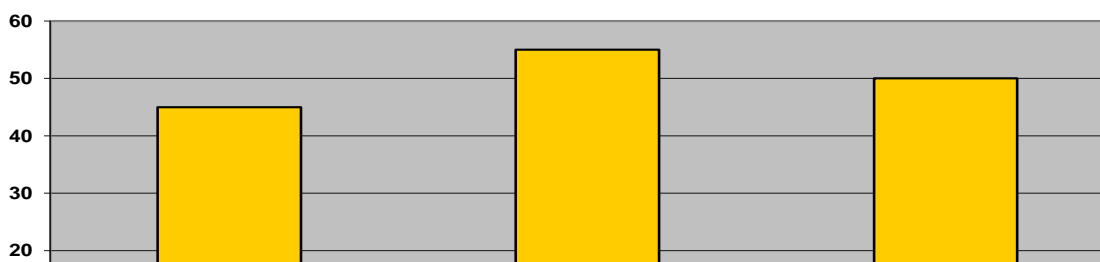


Tabela 26. Wyniki egzaminu ósmoklasisty z języka polskiego i matematyki w poszczególnych szkołach Gminy Ełk w roku szkolnym 2019/2020

NAZWA SZKOŁY	Liczba uczniów zdających	JĘZYK POLSKI		MATEMATYKA	
		język polski (%)	język polski w skali staninowej	matematyka (%)	matematyka w skali staninowej
Szkoła Podstawowa im. Szarych Szeregów w Mrozach Wielkich	8	59%	5	51%	6
Szkoła Podstawowa im. Jana Brzechwy w Nowej Wsi Ełckiej	32	52%	3	36%	3
Szkoła Podstawowa im. ks. Jana Twardowskiego w Woszczelach	16	56%	4	49%	6
Szkoła Podstawowa im. Lecha Aleksandra Kaczyńskiego w Chełchach	7	67%	7	45%	5
Szkoła Podstawowa im. Jana Pawła II w Stradunach	14	49%	3	42%	5
Szkoła Podstawowa im. rtm. Witolda Pileckiego w Rękusach	6	55%	4	35%	3

Język polski

- SP w Chełchach - Stanin 7 uzyskała **najwyższy średni wynik z egzaminu wyższy niż średni wynik w powiecie, województwie i kraju.**
- SP w Mrozach - Stanin 5 uzyskała **średni wynik z egzaminu wyższy niż średni wynik w powiecie i województwie i równy wynikowi w kraju.**
- SP W Woszczelach i SP w Rękusach - Stanin 4 uzyskały **średni wynik z egzaminu równy i wyższy niż średni wynik w województwie.**
- SP w Nowej Wsi Ełckiej i SP w Stradunach - Stanin 3 uzyskały najniższy wynik w gminie.

Matematyka

- SP w Woszczelach i SP w Mrozach Wielkich - Stanin 6 uzyskały **najwyższy średni wynik z egzaminu wyższy niż średni wynik w powiecie, województwie i kraju.**
- SP w Chełchach - Stanin 5 uzyskała **średni wynik z egzaminu wyższy niż średni wynik w powiecie i województwie.**
- SP w Stradunach - Stanin 5 uzyskała **średni wynik z egzaminu równy średniemu wyniki w województwie.**
- SP w Nowej Wsi Ełckiej i SP w Rękusach - Stanin 3 uzyskały najniższy wynik w gminie.

Tabela 27. Wyniki **egzaminu ósmoklasisty z języka angielskiego w poszczególnych szkołach Gminy Elk** w roku szkolnym 2019/2020

NAZWA SZKOŁY	JĘZYK ANGIELSKI		
	liczba zdających język angielski podstawowy	język angielski podstawowy(%)	język angielski podstawowy w skali staninowej
Szkoła Podstawowa im. Szarych Szeregów w Mrozach Wielkich	8	49%	5
Szkoła Podstawowa im. Jana Brzechwy w Nowej Wsi Elckiej	32	42%	4
Szkoła Podstawowa im. ks. Jana Twardowskiego w Woszczelach	16	53%	5
Szkoła Podstawowa im. Lecha Aleksandra Kaczyńskiego w Chełchach	7	45%	4
Szkoła Podstawowa im. Jana Pawła II w Stradunach	14	41%	4
Szkoła Podstawowa im. rtm. Witolda Pileckiego w Rękusach	6	38%	3

Język angielski

- SP w Mrozach Wielkich - Stanin 5 uzyskała **najwyższy średni wynik z egzaminu zbliżony do średniego wyniku w województwie.**
- SP w Woszczelach - Stanin 5 uzyskała **najwyższy średni wynik z egzaminu wyższy niż średni wynik w województwie.**
- SP w Nowej Wsi Elckiej, SP W Stradunach i SP w Chełchach – Stanin 4 uzyskały **średni wynik z egzaminu na poziomie średniego wyniku w gminie.**
- SP w Rękusach - Stanin 3 uzyskała najniższy wynik w gminie.

Skala staninowa stosowana w pomiarze dydaktycznym odpowiada nam na pytanie jaką pozycję zajmuje wynik osiągnięty przez ucznia/szkołę na tle wyników osiągniętych przez całą badaną populację. Skala staninowa wprowadza 9 przedziałów wyników.

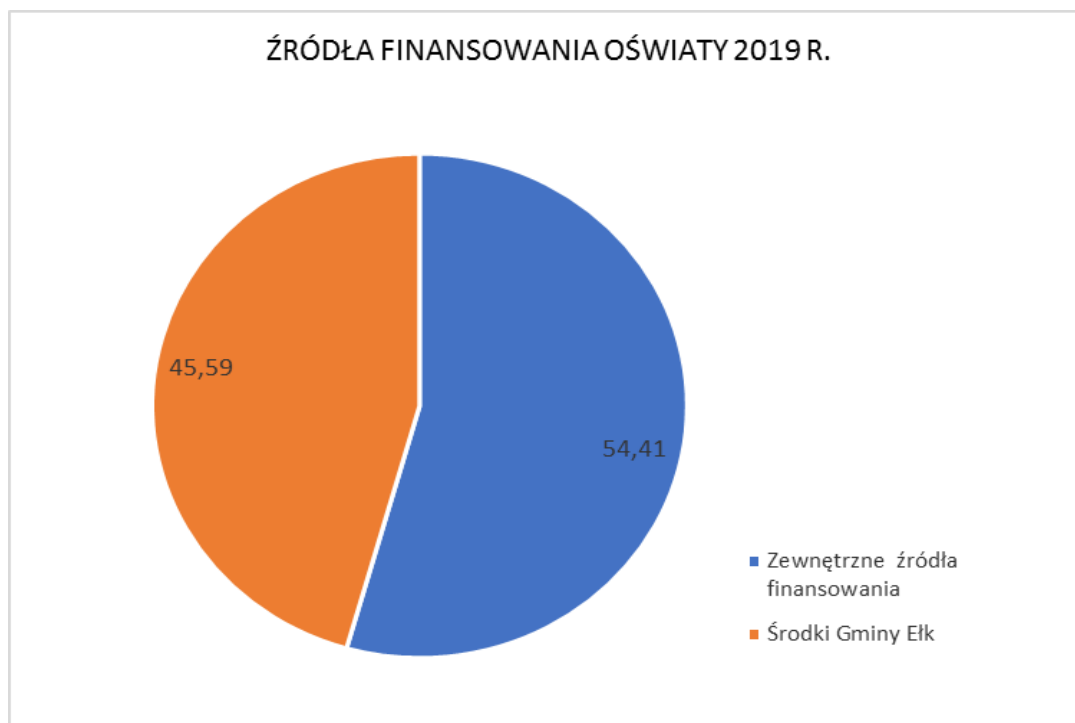
IV. KOSZTY UTRZYMANIA SZKÓŁ

12. Zestawienie kosztów

Tabela 28. Zestawienie źródeł finansowania wydatków na oświatę w 2019 r.

Kwota wydatków na oświatę w 2019 r.		16 506 128 zł
Źródło finansowania		udział %
Subwencja oświatowa	8 464 257 zł	51,28
Dotacja na wychowanie przedszkolne	291 361 zł	1,77
Dotacja na wyposażenie szkół w podręczniki i materiały szkoleniowe	68 214 zł	0,41
Rezerwa subwencji oświatowej na zakup pomocy dydaktycznych	25 624 zł	0,16
Dotacja na dofinansowanie świadczeń pomocy materialnej dla uczniów o charakterze socjalnym - stypendia i zasiłki socjalne	98 739 zł	0,6
Dotacja na organizację doradztwa metodycznego	2 766 zł	0,02
Pozyskane dochody budżetowe z tytułu: najmu, odsetek na rachunku bankowym, wpłat za duplikaty itp.	29 870 zł	0,18
Zewnętrzne źródła finansowania	8 980 831 zł	54,41
Środki Gminy Elk	7 525 297 zł	45,59
Ogółem wydatki	16 506 128 zł	100

Wydatki na oświatę w 2019 r. wyniosły 16.506.128 zł. Gmina Elk pozyskała ze źródeł zewnętrznych 8.980.831 zł.



Wydatki na oświatę w 2019 r. finansowane były w 54,41 % z subwencji oświatowej, dotacji, programów, dochodów, zaś 45,59 % wydatków pokrytych było z budżetu Gminy Elk.

Wydatki na oświatę w 2019 r. wyniosły 16.506.128 zł. Wkład własny Gminy wyższy o 4,09 % w stosunku do 2018 r. jest wynikiem wyższych kosztów:

1. Wychowania przedszkolnego - wyższe o kwotę 209.155 zł, w tym wydatki na wynagrodzenia pracowników i wyposażenie oddziałów przedszkolnych,
2. Utrzymania stołówek szkolnych - wyższe o kwotę 83.722 zł,
3. Pozostałe bieżące wydatki dotyczące: wynagrodzeń pracowników (podwyżki wynagrodzeń, realizacji dodatkowych godzin specjalnej organizacji nauki dla dzieci z orzeczeniami o potrzebie kształcenia specjalnego), zakupu opału i usług (wzrosty cen), a także:

a. remonty bieżące:

- SP Woszczele – naprawa instalacji elektrycznej,
- SP Chełchy – remont pomieszczeń, malowanie, położenie paneli, doprowadzenie wody i kanalizacji na parter, zamontowanie zlewozmywaka i baterii, wyprowadzenie wentylacji z piwnicy na dach, zamontowanie wyciągu na koninie, zabudowa sejfu z odczynnikami chemicznymi oraz rur wodnych i kanalizacji,
- SP Rękusy – wymiana opraw oświetleniowych,
- inne usługi remontowe we wszystkich szkołach;

b. zakup pomocy dydaktycznych:

- książki do biblioteki, pomoce dydaktyczne z przedmiotów przyrodniczych konieczne do realizacji podstawy programowej;

c. wyposażenie:

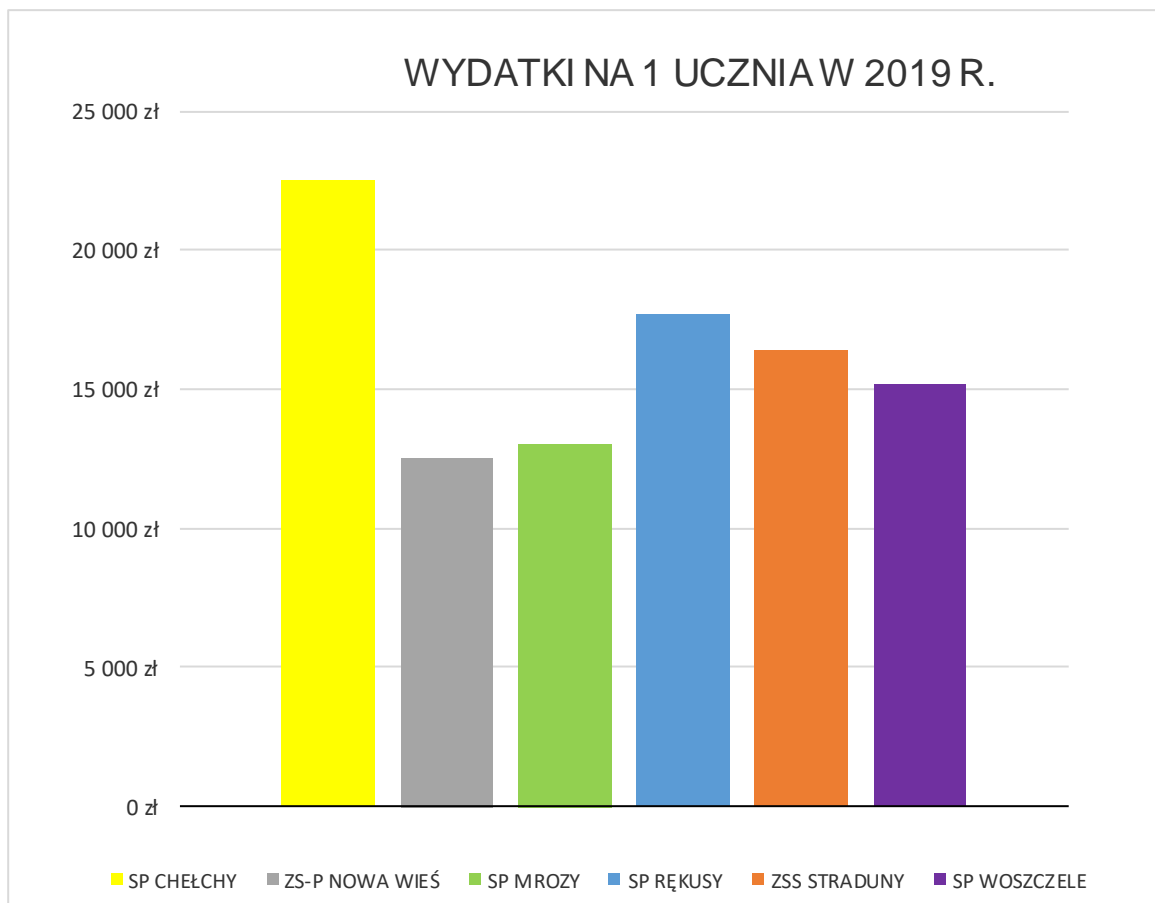
- krzesła i stoliki, dywany do oddziałów przedszkolnych, projektor, tablice korkowe (ZS-P Nowa Wieś Etcka),

Tabela 29. Zestawienie wydatków poniesionych na oświatę w 2019 r. z uwzględnieniem źródeł finansowania

Jednostka	Ilość dzieci	Wkład Gminy Etk		Subwencja oświatowa, dotacje oraz dochody	Wydatki ogółem
		Kwota	%		
1	2	3	4	5	6
SP CHEŁCHY	79	957 201 zł	53,84	820 822 zł	1 778 023 zł
ZS-P NOWA WIEŚ	404	1 540 094 zł	30,37	3 531 435 zł	5 071 529 zł
SP MROZY	101	568 189 zł	43,16	748 252 zł	1 316 441 zł
SP RĘKUSY	82	680 247 zł	46,89	770 569 zł	1 450 816 zł
ZSS STRADUNY	195	1 418 382 zł	44,33	1 781 447 zł	3 199 829 zł
SP WOSZCZELE	141	900 245 zł	42,27	1 229 377 zł	2 129 622 zł
CUW	0	1 460 938 zł	93,66	98 929 zł	1 559 867 zł
RAZEM	1002	7 525 297 zł	45,59	8 980 831 zł	16 506 128 zł

Tabela 30. Uszczegółowienie wydatków ogółem w złotych w poszczególnych jednostkach w 2019 r.

Jednostka	Szkoły podstawowe	Oddziały zerowe	Przedszkola	Punkty przedszkolne	Stołówki szkolne	Realizacja zadań wymagających stosowania specjalnej organizacji nauki dla dzieci w przedszkolach, oddziałach przedszkolnych i punktach przedszkolnych	Realizacja zadań wymagających stosowania specjalnej organizacji nauki dla dzieci w szkołach podstawowych i gimnazjach	Pozostała działalność	Świetlica	Wczesne wspomaganie rozwoju dziecka	Pomoc materialna dla uczniów	Dowożenie uczniów	Obsługa księgową jednostek	Dokształcanie i doskonalenie zawodowe nauczycieli	Razem	Ilość dzieci	Kwota wydatkowana w 2019 r. średnio na jedno dziecko
SP CHEŁCHY	1 293 593	88 630	0	58 290	103 505	0	150 450	11 299	69 928	0	1 488	0	0	840	1 778 023	79	22 507
ZS-P NOWA WIEŚ	3 306 038	165 959	522 605	0	197 144	6 573	586 046	79 650	197 082	1 211	7 872	0	0	1 350	5 071 529	404	12 553
SP MROZY	1 029 530	73 613	0	60 574	0	34 921	24 600	14 194	76 338	0	1 830	0	0	840	1 316 441	101	13 034
SP RĘKUSY	1 092 474	69 111	0	57 100	0	38 295	123 663	10 155	56 684	1 254	1 240	0	0	840	1 450 816	82	17 693
ZSS STRADUNY	2 145 617	85 333	311 115	0	161 873	107	286 732	43 764	155 938	1 578	3 950	0	0	3 822	3 199 829	195	16 409
SP WOSZCZELE	1 654 069	78 840	0	165 291	0	0	107 626	25 140	95 070	0	2 726	0	0	860	2 129 622	141	15 104
CUW	0	0	0	0	0	0	0	96 212	0	0	123 424	542 598	751 274	46 359	1 559 867	0	-
RAZEM	10 521 322	561 487	833 720	341 255	462 522	79 896	1 279 118	280 414	651 040	4 042 zł	142 530	542 598	751 274	54 911	16 506 128	1002	16 473

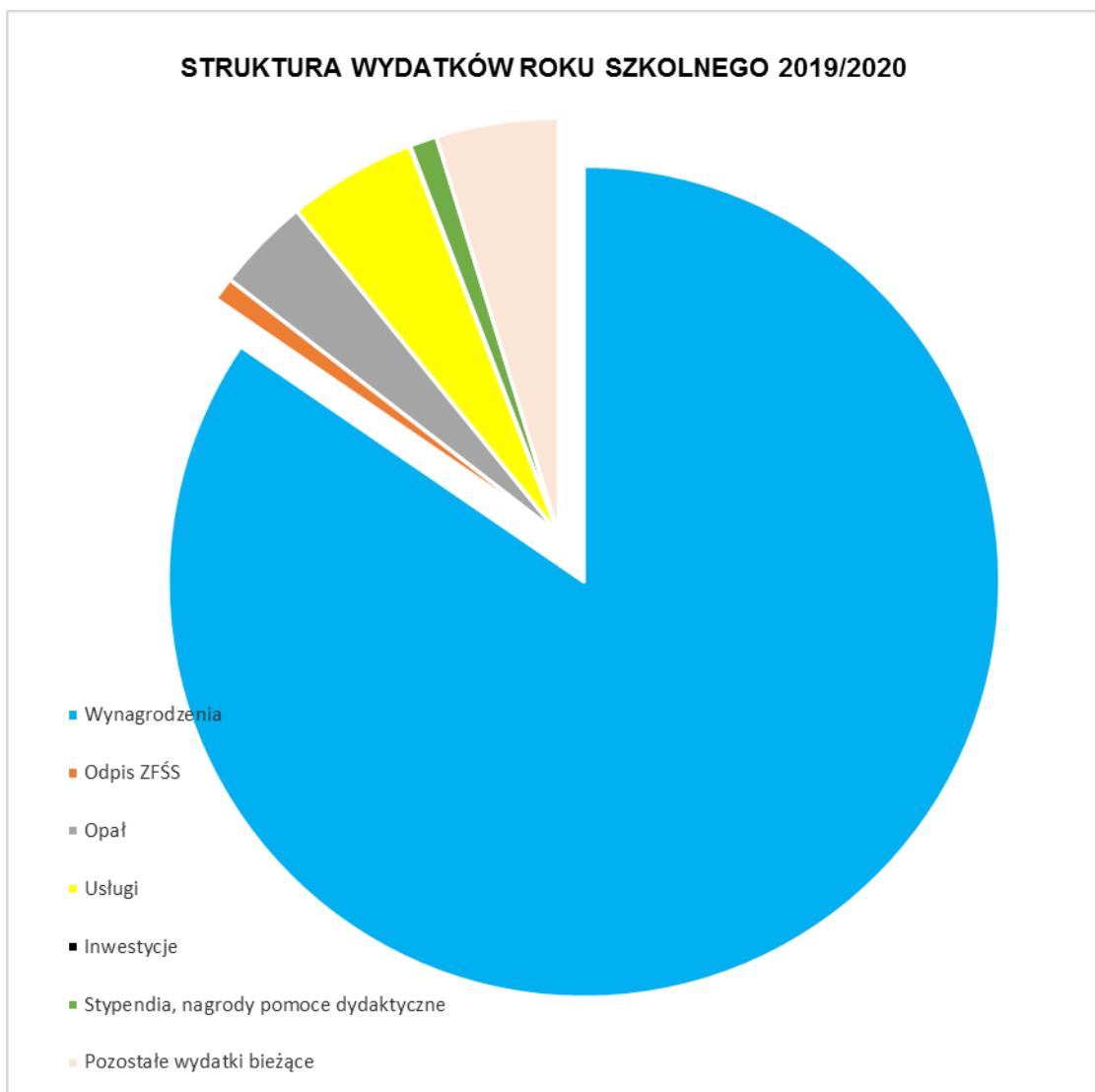


W 2019 r. średnio wydatki na oświatę w przeliczeniu na 1 ucznia wyniosły 16.473 zł. Można zauważyć, że im mniej dzieci w szkole tym wyższe są poniesione nakłady na jej utrzymanie w przeliczeniu na 1 ucznia. W szkołach Gminy Ełk gdzie liczba dzieci była największa wydatki są najmniejsze (Zespół Szkolno-Przedszkolny w Nowej Wsi Ełckiej 12.553 zł) zaś w szkołach o małej liczbie uczniów najwyższe (Szkoła Podstawowa w Chełchach 22.507 zł, Szkoła Podstawowa w Rękusach 17.693 zł).

Tabela 31. Koszty utrzymania szkół w roku szkolnym 2019/2020 – rodzaje

RODZAJ	KWOTA WYDATKÓW	%
Wynagrodzenia pracowników z dodatkami socjalnymi nauczycieli i skł. ZUS pracodawcy	13 960 308 zł	84,58
Zakup usług komunalnych pocztowych itp.	149 547 zł	0,91
Odpis ZFŚS	607 617 zł	3,68
Zakup opału (węgiel, pellet, gaz, olej)	335 549 zł	2,03
Zakup pomocy dydaktycznych	21 767 zł	0,13
Stypendia dla uczniów	142 530 zł	0,86
Zakup materiałów i wyposażenia	124 843 zł	0,76
Zakup energii i wody	121 487 zł	0,74
Wydatki inwestycyjne	124 765 zł	0,76
Remonty	72 463 zł	0,44
Pozostałe	750 736 zł	4,55
Szkolenia pracowników	54 921 zł	0,33
Zakup usług telekomunikacyjnych	17 018 zł	0,10
Badania okresowe pracowników	9 249 zł	0,06
Zakup nagród	5 984 zł	0,04
Delegacje krajowe pracowników	7 344 zł	0,04
Razem	16 506 128 zł	100,00

STRUKTURA WYDATKÓW ROKU SZKOLNEGO 2019/2020



Z przedstawionych danych zawartych w tabeli nr 31 wynika, że w roku szkolnym 2019/2020 wydano 16.506.128 zł., z czego najwięcej środków (84,58%) przeznaczono na wynagrodzenia pracowników, następnie odpis na ZFŚS 3,68%, zakup opału 2,03%. Wydatki roku szkolnego 2019/2020 w stosunku do 2018/2019 zmalały o 67.488 zł., co być może spowodowane zostało czasowym zamknięciem szkół z powodu pandemii.