

**GMINA ELK**  
**PROGNOZA ODDZIAŁYWANIA NA ŚRODOWISKO**  
**DO PROJEKTU MIEJSCOWEGO PLANU ZAGOSPODAROWANIA**  
**PRZESTRZENNEGO DLA OBSZARU POŁOŻONEGO W GMINIE**  
**ELK, W OBRĘBIE SIEDLISKA, OBEJMUJĄCEGO DZIAŁKI NR 292/2,**  
**293/2, 294, 295, 304/5.**

Opracowanie:

mgr inż. Sylwia Długosz  
mgr inż. Borys Zadorecki

Olsztyn, wrzesień 2021 r.

## SPIS TREŚCI

<b>1</b>	<b>PRZEDMIOT, CEL I ZAKRES OPRACOWANIA .....</b>	<b>4</b>
1.1	PRZEDMIOT OPRACOWANIA I PODSTAWY FORMALNO - PRAWNE .....	4
1.2	METODA OPRACOWANIA .....	4
<b>2</b>	<b>INFORMACJE O ZAWARTOŚCI, GŁÓWNYCH CELACH PROJEKTOWANEGO DOKUMENTU ORAZ JEGO POWIĄZANIACH Z INNYMI DOKUMENTAMI.....</b>	<b>5</b>
2.1	CHARAKTERYSTYKA USTALEŃ PROJEKTU MIEJSCOWEGO PLANU .....	5
2.2	POWIĄZANIA Z INNYMI DOKUMENTAMI.....	5
<b>3</b>	<b>ROZPOZNANIE I CHARAKTERYSTYKA STANU ORAZ FUNKCJONOWANIA ŚRODOWISKA.....</b>	<b>5</b>
3.1	POŁOŻENIE I CHARAKTERYSTYKA OBSZARU OPRACOWANIA .....	5
3.2	POSZCZEGÓLNE ELEMENTY PRZYRODNICZE I ICH WZAJEMNE POWIĄZANIA .....	7
3.2.1	Budowa geologiczna i rzeźba terenu .....	7
3.2.2	Gleby i kompleksy rolniczej przydatności.....	7
3.2.3	Stosunki wodne.....	7
3.2.4	Klimat .....	9
3.2.5	Flora i fauna.....	9
3.3	OBSZARY OBJĘTE PRAWNĄ OCHRONĄ .....	10
3.3.1	Formy ochrony przyrody .....	10
3.3.2	Gatunki roślin i zwierząt objęte ochroną .....	11
<b>4</b>	<b>JAKOŚĆ ŚRODOWISKA I JEGO ZAGROŻENIA.....</b>	<b>12</b>
4.1	JAKOŚĆ WÓD .....	12
4.2	POWIETRZE ATMOSFERYCZNE.....	13
<b>5</b>	<b>PRZEWIDYWANE SKUTKI DLA ŚRODOWISKA I JEGO KOMPONENTÓW WYNIKAJĄCE Z PROJEKTOWANEGO PRZEZNACZENIA TERENÓW.....</b>	<b>15</b>
5.1	WPLYW USTALEŃ PROJEKTU MIEJSCOWEGO PLANU NA OBSZARY CHRONIONE (USTAWA O OCHRONIE PRZYRODY).....	18
5.2	BIORĄC POD UWAGĘ CELE I GEOGRAFICZNY ZASIĘG DOKUMENTU ORAZ CELE I PRZEDMIOT OCHRONY OBSZARU NATURA 2000 ORAZ INTEGRALNOŚĆ TEGO OBSZARU - ROZWIĄZANIA ALTERNATYWNE DO ROZWIĄZAŃ ZAWARTYCH W PROJEKTOWANYM DOKUMENCIE .....	20
5.3	POTENCJALNE ZMIANY STANU ŚRODOWISKA W PRZYPADKU BRAKU REALIZACJI PROJEKTOWANEGO DOKUMENTU .....	20

<b>6</b>	<b>ROZWIĄZANIA MAJĄCE NA CELU ZAPOBIEGANIE, OGRANICZANIE LUB KOMPENSACJĘ PRZYRODNICZĄ NEGATYWNYCH ODDZIAŁYWAŃ NA ŚRODOWISKO, MOGĄCYCH BYĆ REZULTATEM PROJEKTOWANEGO DOKUMENTU, W SZCZEGÓLNOŚCI NA CELE I PRZEDMIOTY OCHRONY OBSZARU NATURA 2000 ORAZ INTEGRALNOŚĆ TEGO OBSZARU .....</b>	<b>21</b>
<b>7</b>	<b>CELE OCHRONY ŚRODOWISKA USTANOWIONE NA SZCZEBLU MIĘDZYNARODOWYM, WSPÓLNOTOWYM I KRAJOWYM, ISTOTNE Z PUNKTU WIDZENIA PROJEKTOWANEGO DOKUMENTU ORAZ SPOSOBY, W JAKICH TE CELE I INNE PROBLEMY ŚRODOWISKA ZOSTAŁY UWZGLĘDNIONE PODCZAS OPRACOWYWANIA DOKUMENTU.....</b>	<b>23</b>
<b>8</b>	<b>PROPOZYCJE DOTYCZĄCE PRZEWIDYWANYCH METOD ANALIZY SKUTKÓW REALIZACJI POSTANOWIEŃ PROJEKTOWANEGO DOKUMENTU ORAZ CZĘSTOTLIWOŚCI JEJ PRZEPROWADZANIA.....</b>	<b>24</b>
<b>9</b>	<b>INFORMACJA O MOŻLIWYM TRANSGRANICZNYM ODDZIAŁYWANIU NA ŚRODOWISKO.....</b>	<b>25</b>
<b>10</b>	<b>STRESZCZENIE W JĘZYKU NIESPECJALISTYCZNYM .....</b>	<b>25</b>
<b>11</b>	<b>SPIS RYSUNKÓW.....</b>	<b>28</b>
<b>12</b>	<b>OŚWIADCZENIE .....</b>	<b>28</b>

# **1 PRZEDMIOT, CEL I ZAKRES OPRACOWANIA**

---

## **1.1 PRZEDMIOT OPRACOWANIA I PODSTAWY FORMALNO - PRAWNE**

Niniejsza prognoza oddziaływania na środowiska została sporządzona dla projektu miejscowego planu zagospodarowania przestrzennego na terenie gminy Ełk w części obrębu geodezyjnego Siedliska.

Przedmiotem niniejszego opracowania jest określenie i ocena skutków dla środowiska przyrodniczego i życia ludzi, które mogą wynikać z zaprojektowanego przeznaczenia terenu objętego projektem miejscowego planu zagospodarowania przestrzennego oraz jego otoczenia. Celem prognozy jest również przedstawienie rozwiązań minimalizujących potencjalne negatywne skutki ustaleń na poszczególne elementy środowiska.

Zgodnie z *art. 3 ust. 14 i art. 46 ust. 1 Ustawy z dnia 3 października 2008 roku o udostępnianiu informacji o środowisku i jego ochronie, udziale społeczeństwa w ochronie środowiska oraz o ocenach oddziaływania na środowisko* – projekty miejscowych planów zagospodarowania przestrzennego wymagają postępowania w sprawie strategicznej oceny oddziaływania na środowisko, którego elementem jest prognoza oddziaływania na środowisko.

## **1.2 METODA OPRACOWANIA**

Obecnie nie funkcjonują powszechnie ujednolicone metody wykonywania strategicznych ocen oddziaływania na środowisko, dlatego też Prognozę sporządzono przy zastosowaniu metod opisowych, analiz jakościowych wykorzystujących dostępne wskaźniki stanu środowiska oraz identyfikacji skutków przewidywanych zmian w środowisku, na podstawie których wyciągnięto określone wnioski.

### **Materiały źródłowe i literatura:**

- Uchwała nr XLI/276/2021 Rady Gminy Ełk z dnia 26 marca 2021 r. w sprawie przystąpienia do sporządzenia miejscowego planu zagospodarowania przestrzennego, dla obszaru położonego w gminie Ełk, w obrębie Siedliska, obejmującego działki nr 292/2, 293/2, 294, 295, 304/5.
- Studium uwarunkowań i kierunków zagospodarowania przestrzennego gminy Ełk Uchwała nr XXXII/207/2001 Rady Gminy Ełk z dnia 30 listopada 2001 r.);
- Program ochrony środowiska dla gminy Ełk na lata 2018-2021 z perspektywą na lata 2022-2025 (Uchwała nr LXX/472/2018 Rady Gminy Ełk z dnia 31.08.2018 r.);
- Szczegółowa mapa geologiczna Polski w skali 1:50 000, Arkusz 183 Ełk. Opracowanie: Państwowy Instytut Geologiczny S. Lisicki, D. Nizicka 2009 r.;
- Szczegółowa mapa geologiczna Polski w skali 1:50 000, Arkusz 145 Straduny. Opracowanie: Państwowy Instytut Geologiczny J. Mirosław-Grabowska, D. Grabowski 2003 r.

- Raporty dotycząc stanu środowiska – województwo warmińsko-mazurskie – WIOŚ w Olsztynie;
- Roczna Ocena Jakości Powietrza w województwie warmińsko-mazurskim. Raport za rok 2019;
- strony internetowe: [www.geoportal.gov.pl](http://www.geoportal.gov.pl), <https://atlas.warmia.mazury.pl/>, [www.psh.gov.pl](http://www.psh.gov.pl), <http://geoserwis.gdos.gov.pl>, <http://mapy.isok.gov.pl/imap/>.

## **2 INFORMACJE O ZAWARTOŚCI, GŁÓWNYCH CELACH PROJEKTOWANEGO DOKUMENTU ORAZ JEGO POWIĄZANIACH Z INNYMI DOKUMENTAMI**

---

### **2.1 CHARAKTERYSTYKA USTALEŃ PROJEKTU MIEJSCOWEGO PLANU**

Teren objęty granicą opracowania projektu miejscowego planu przeznacza na cele:

- 1) teren istniejącej plaży, oznaczony symbolem **USw**;
- 2) teren rolniczy, oznaczony symbolem **R**.

Projekt miejscowego planu zagospodarowania przestrzennego wprowadza uszczegółowione zapisy dotyczące wyznaczonych funkcji.

### **2.2 POWIĄZANIA Z INNYMI DOKUMENTAMI**

Projekt planu nie narusza ustaleń Studium uwarunkowań i kierunków zagospodarowania przestrzennego gminy Ełk uchwalonego uchwałą Nr XXXII/207/2001 Rady Gminy Ełk z dnia 30 listopada 2001 roku z późniejszymi zmianami.

Zgodnie z obowiązującym Studium uwarunkowań i kierunków zagospodarowania przestrzennego gminy Ełk obszar objęty planem znajduje się w strefie polityki przestrzennej oznaczonej symbolem R – strefa działalności rolniczej. W Studium wskazuje się, iż miejscowość Siedliska ze względu na swoją lokalizację wykazuje predyspozycje dla budownictwa mieszkaniowego jednorodzinne oraz usług związanych z obsługą ruchu turystycznego.

## **3 ROZPOZNANIE I CHARAKTERYSTYKA STANU ORAZ FUNKCJONOWANIA ŚRODOWISKA**

---

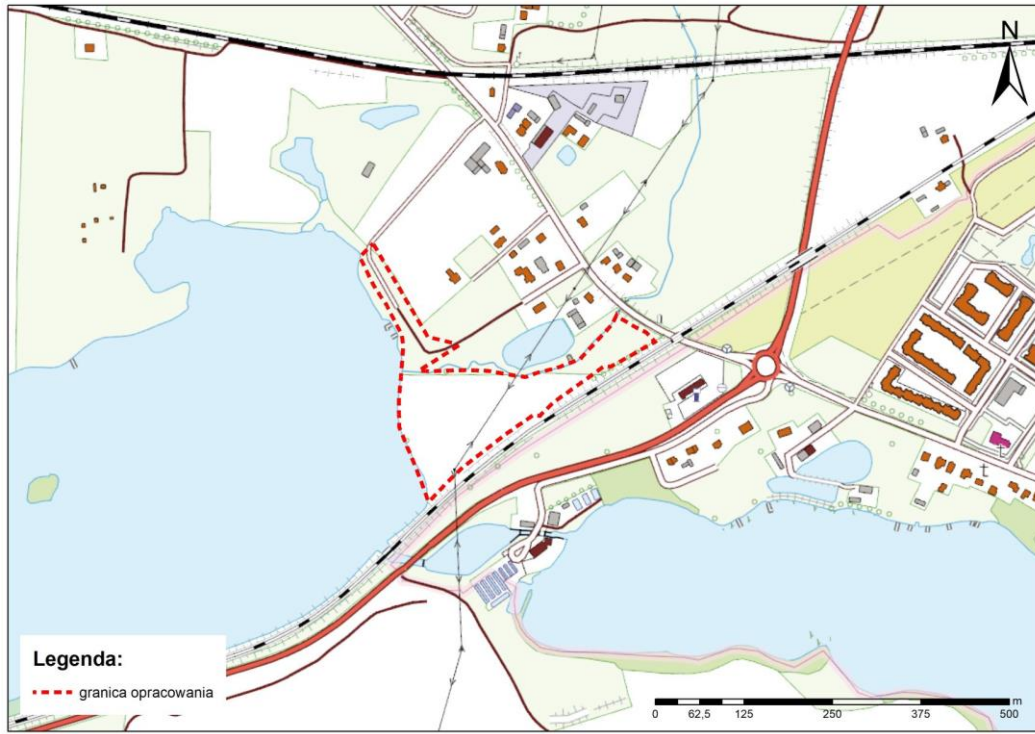
### **3.1 POŁOŻENIE I CHARAKTERYSTYKA OBSZARU OPRACOWANIA**

Obszar objęty analizą położony jest w województwie warmińsko-mazurskim, powiecie ełckim, w zachodniej części gminy Ełk, w bezpośrednim sąsiedztwie miasta Ełk.

Jest to teren o powierzchni około 3,7 ha położony w bezpośrednim sąsiedztwie jeziora Sunowo, w miejscowości Siedliska. Obszar zlokalizowany jest pomiędzy drogą wojewódzką nr 656 a terenami kolejowymi. Teren jest niezainwestowany. Nad jeziorem zlokalizowana jest plaża oraz pomost. Nad obszarem przebiega linia elektroenergetyczna wysokiego napięcia 110 kV. Dla analizowanego

obszaru w chwili obecnej nie obowiązuje miejscowy plan zagospodarowania przestrzennego. Otoczenie stanowią zagospodarowane tereny miejscowości Siedliska - tereny mieszkaniowe, od zachodu wody jez. Sunowo, od południa tereny kolejowe i dalej grunty miasta Ełk.

**Rysunek 1** Położenie analizowanego terenu na podkładzie mapy topograficznej.



Źródło: Opracowanie własne na podstawie [www.geoportal.gov.pl](http://www.geoportal.gov.pl).

**Rysunek 2** Położenie analizowanego terenu na podkładzie ortofotomapy.



Opracowanie własne na podstawie [www.geoportal.gov.pl](http://www.geoportal.gov.pl)

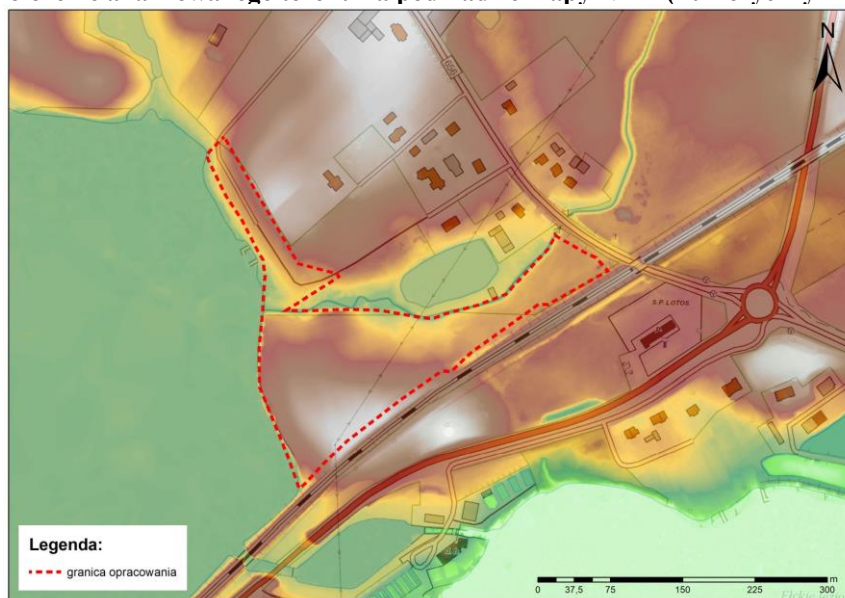
## 3.2 POSZCZEGÓLNE ELEMENTY PRZYRODNICZE I ICH WZAJEMNE POWIĄZANIA

### 3.2.1 BUDOWA GEOLOGICZNA I RZEŹBA TERENU

Według Mapy geologicznej Arkusz 183 Ełk i Arkusz 145 Straduny w obrębie analizowanego terenu występują powierzchnie utworów wytworzonych w holocenie – piaski humusowe i namuły piaszczyste den dolinnych i zagłębień bezodpływowych (część północna i wschodnia analizowanego terenu). Na pozostałej części występują piaski i gliny deluwialne, na niewielkim fragmencie w części północnej, w rejonie brzegu jez. Sunowo występują gliny zwałowe.

Wysokości kształtują się na poziomie ok. 123-132 m n.p.m. Teren obniża się w kierunku północnym (obniżenie terenowe, melioracje) i zachodnim w kierunku jez. Sunowo. Schematyczne ukształtowanie analizowanego terenu przedstawiono na poniższym rysunku przedstawiającym położenie analizowanego terenu na podkładzie mapy NMT (numeryczny model terenu).

**Rysunek 3** Położenie analizowanego terenu na podkładzie mapy NMT (numeryczny model terenu).



Źródło: Opracowanie własne na podstawie [www.geoportal.gov.pl](http://www.geoportal.gov.pl)

### 3.2.2 GLEBY I KOMPLEKSY ROLNICZEJ PRZYDATNOŚCI

Zgodnie mapą glebowo-rolniczą w skali 1:5000 na analizowanym terenie dominują gleby brunatne właściwe wytworzone z glin lekkich. Gleby te należą do kompleksu pszennego dobrego (2). Dominują grunty orne IV klasy bonitacyjnej. Pozostałe tereny (w rejonie obniżenia terenowego) obejmują nieużytki.

### 3.2.3 STOSUNKI WODNE

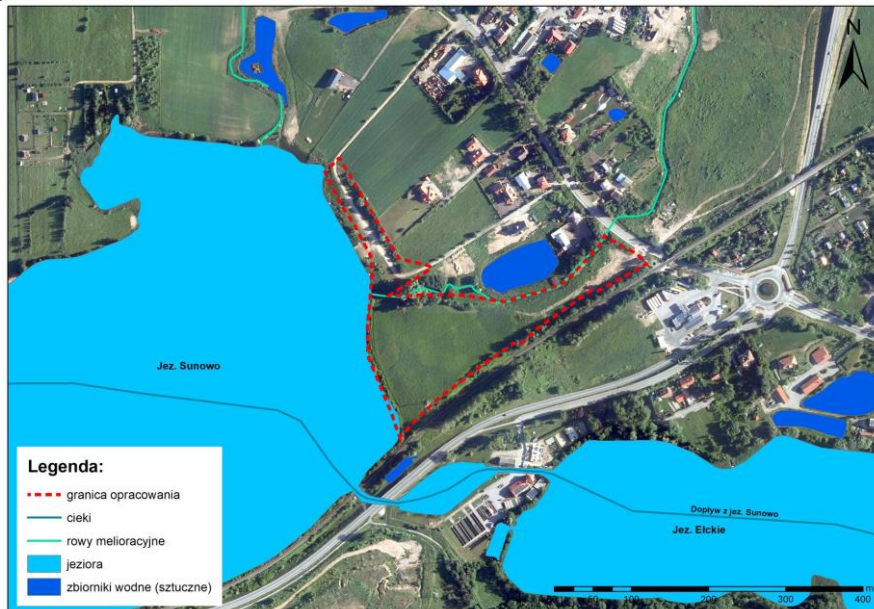
W obrębie analizowanego terenu zlokalizowany jest rów melioracyjny. Teren położony jest bezpośrednio na jeziorem Sunowo.

Analizowany obszar zlokalizowany jest w zasięgu lub w bezpośrednim sąsiedztwie następujących Zlewni Jednolitych Części Wód:

- ⇒ powierzchniowych rzecznych (JCWP) o nazwie:
  - „Ełk (Łażna Struga) od wypływu z jez. Łaśmiady do wypływu z jez. Ełckiego”  
RW2000252628939,
- ⇒ powierzchniowych jeziornych (JCWP) (bezpośrednie sąsiedztwo) o nazwie:
  - „Sunowo” LW30118
- ⇒ podziemnych (JCWPd) o kodzie PLGW200032.

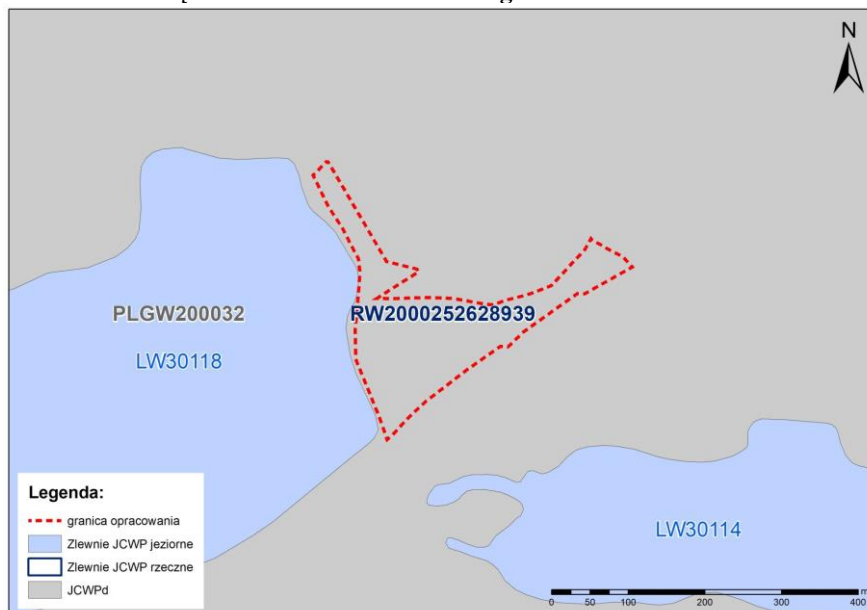
W obrębie analizowanego terenu nie występują naturalne ciekі ani zbiorniki wodne. Teren położony jest poza zasięgiem Głównych Zbiorników Wód Podziemnych.

**Rysunek 4 Wody powierzchniowe w obrębie i sąsiedztwie analizowanego terenu.**



Źródło: Opracowanie własne na podstawie wektorowej mapy podziału hydrograficznego Polski 10k.

**Rysunek 5 JCWP i JCWPd w obrębie i otoczeniu analizowanego terenu.**



Źródło: Opracowanie własne na podstawie [http://geoportal.kzgw.gov.pl/services/KZGW\\_2012/3JCWP/MapServer/WMS/Server?](http://geoportal.kzgw.gov.pl/services/KZGW_2012/3JCWP/MapServer/WMS/Server?)



### 3.2.4 KLIMAT

Klimat gminy kształtowany jest oddziaływaniem kontynentalnym i należy do najchłodniejszych w Polsce. Średnia roczna temperatura powietrza na analizowanym terenie wynosi 6,7°C przy średniej temperaturze miesięcznej (najchłodniejszego lutego) -4,7°C i średniej temperaturze miesięcznej (najcieplejszego lipca) 17,2°C. Średnia roczna ilość opadów atmosferycznych wynosi 555 mm, przy czym najwyższe miesięczne sumy opadów obserwuje się w lipcu i sierpniu, najniższe w styczniu i lutym.

Obszar analizowanej gminy, według regionalizacji klimatycznej Polski należy do regionu Mazursko – Podlaskiego. Region ten obejmuje zasięgiem wschodnią część Pojezierza Mazurskiego i część Podlasia. Na tle innych regionów klimatycznych, obserwuje się stosunkowo największą częstość pojawiania się pogód najmroźniejszych. Notuje się tutaj średnio w roku 4 dni z pogodą bardzo mroźną. Wśród nich 2 są bardzo mroźne i słoneczne oraz dwa bardzo mroźne i jednocześnie pochmurne. W tym regionie występuje również względnie największa liczba dni z pogodą dość mroźną. Jest ich średnio w roku 34.

W porównaniu z resztą kraju, w Regionie Mazursko – Podlaskim występują maksymalne liczby dni ze wszystkimi typami pogody dość mroźnej i jednocześnie pochmurnej lub z dużym zachmurzeniem nieba. Na obszarze gminy przeważają wiatry z kierunków południowo – wschodnich i południowo – zachodnich. Około 40% dni w ciągu roku charakteryzuje się średnią prędkością wiatru do 2 m/s (maksymalna w miesiącach czerwiec – sierpień) i około 45% dni z prędkością średnią na poziomie 2 – 4 m/s. Maksymalne prędkości wiatrów występują w okresie listopad – styczeń, natomiast minimalne w miesiącach letnich (czerwiec – wrzesień).

### 3.2.5 FLORA I FAUNA

Roślinność analizowanego terenu ukształtowała się pod wpływem dotychczasowego użytkowania (przekształcenia antropogeniczne). Nastąpiła istotna zmiana i zubożenie składu gatunkowego w stosunku do potencjalnej roślinności naturalnej.

Na przedmiotowym terenie przeważają zbiorowiska trawiaste tworzy je roślinność łąk i pastwisk z pojedynczymi drzewami lub luźnym drzewostanem. W środkowej części analizowanego terenu występują zbiorowiska drzewiaste i zaroślowe siedlisk podmokłych, porośnięte gatunkiem olszy czarnej oraz wierzby. Wśród roślin zielnych zaznacza się m.in. udział traw, głównie gatunku turzycy (*Carex* sp.), występują kępy niewysokich traw, nitrofilne zarośla, z przeważającym udziałem pokrzywy zwyczajnej (*Urtica dioica* L.). W bezpośrednim sąsiedztwie występują jezioro Sunowo, jego brzegi częściowo porośnięte są trzciną pospolitą (*Phragmites australis* (Cav.) Trin. ex Steud).

W bezpośrednim sąsiedztwie występują tereny zabudowane, drogi asfaltowe, kolejowe, a wraz z nimi zbiorowiska synantropijne (ruderalne), zlokalizowaną w pobliżu dróg i zabudowań, Wśród tej roślinności spotyka się pospolite gatunki: komosy białej (*Chenopodium album* L.), rdestu ptasiego (*Polygonum aviculare* L.), babki lancetowatej (*Plantago lanceolata* L.), koniczyny białej (*Trifolium*

*repens* L.), czy bylicy pospolitej (*Artemisia vulgaris* L.). Ponadto obszerną grupę liczebną tworzą gatunki traw: perz właściwy (*Elymus repens* L.), wiechlina roczna (*Poa annua* L.), kupkówka pospolita (*Dactylis glomerata* L.), mietlica pospolita (*Agrostis capillaris* L.).

Głównym czynnikiem determinującym obecność zwierząt na obszarach opracowania jest struktura zabudowy przestrzennej, a także mikroklimat, stopień zanieczyszczenia powietrza, zagęszczenie ludności, dostępność składników pokarmowych i tym samym pokrycie szatą roślinną terenu.

Najliczniej występującymi gatunkami zwierząt na terenie opracowania są przedstawiciele awifauny. Ptaki koncentrują się w rejonie wód sąsiadującego jeziora – spotkać tu można kaczkę krzyżówkę (*Anas platyrhynchos*), łabędzia niemego (*Cygnus olor*), łyskę (*Fulica atra*), perkoza dwuczubego (*Podiceps cristatus*), mewę śmieszkę (*Chroicocephalus ridibundus*) itp. Tereny otwarte oraz zadrzewienia stanowią miejsce potencjalnego gniazdowania i przelotu dla wielu gatunków z rodziny pokrzewkowatych, m.in. cierniówki (*Sylvia communis*), piecuszka (*Phylloscopus trochilus*), a także innych przedstawicieli awifauny: wilgi (*Oriolus oriolus*), trznadla (*Emberiza citrinella*), szczygła (*Carduelis carduelis*), oraz przedstawicieli wróblowatych, m.in. skowronka (*Alauda arvensis*). Na przedmiotowym terenie, w pobliżu zabudowań należy spodziewać się również sierpówki (*Streptopelia decaocto*), szpaka (*Sturnus vulgaris*), dymówki (*Hirundo rustica*), kopciuszka (*Phoenicurus ochruros*), gawrona (*Corvus frugilegus*) oraz pleszki (*Phoenicurus phoenicurus*).

Na terenach opracowania potencjalnie można spodziewać się również lisów, dzików. Z małych gryzoni potencjalnie występującymi gatunkami drobnych ssaków są mysz polna, zaroślowa i domowa oraz nornica i nornik.

Podsumowując analizowany teren nie odznacza się wysokimi walorami przyrodniczymi. Nie występują tutaj duże cenne kompleksy zieleni, nie ma też wrażliwych ekosystemów takich jak stanowiska o bogatej roślinności naturalnej, ostoje i siedliska przyrody dzikiej, rzadkiej. Uwarunkowania siedliskowe oraz bliskość szlaków komunikacyjnych i zabudowy nie sprzyjają występowaniu cennych gatunków w ich obrębie. Spotkać można tutaj pospolite ptaki śpiewające, drobne gryzonie, owady. Świat zwierząt reprezentowany jest przede wszystkim przez pospolite gatunki ekologiczne przystosowane do występowania w przekształconym antropogenicznie środowisku, dobrze znoszące sąsiedztwo człowieka.

### **3.3 OBSZARY OBJĘTE PRAWNĄ OCHRONĄ**

#### **3.3.1 FORMY OCHRONY PRZYRODY**

Analizowany teren położony jest w całości obrębie Obszaru Chronionego Krajobrazu Pojezierza Ełckiego. Dla Obszaru Chronionego obowiązuje Uchwała Nr VII/126/11 Sejmiku Województwa Warmińsko-Mazurskiego z dnia 24 maja 2011 r. w sprawie wyznaczenia Obszaru Chronionego Krajobrazu Pojezierza Ełckiego (Dz. Urz. Woj. Warm. - Maz. 2011. Nr 74, poz. 1295)

oraz Uchwała nr XXXVII/754/14 Sejmiku Województwa Warmińsko-Mazurskiego z dnia 26 maja 2014 r. zmieniająca Uchwałę Nr VII/126/11 z dnia 24 maja 2011 r. w sprawie wyznaczenia Obszaru Chronionego Krajobrazu Pojezierza Ełckiego (Dz. Urz. Woj. Warm. - Maz. 2014. poz. 2257). Posiada on powierzchnię 49.297,2 ha.

Na terenie OChK Pojezierza Ełckiego wprowadzono następujące zakazy:

- 1) zabijania dziko występujących zwierząt, niszczenia ich nor, legowisk, innych schronień i miejsc rozrodu oraz tarlisk, złożonej ikry, z wyjątkiem amatorskiego połowu ryb oraz wykonywania czynności związanych z racjonalną gospodarką rolną, leśną, rybacką i łowiecką,
- 2) realizacji przedsięwzięć mogących znacząco oddziaływać na środowisko,
- 3) likwidowania i niszczenia zadrzewień śródpolnych, przydrożnych i nadwodnych, jeżeli nie wynikają one z potrzeby ochrony przeciwpowodziowej i zapewnienia bezpieczeństwa ruchu drogowego lub wodnego lub budowy, odbudowy, utrzymania, remontów lub naprawy urządzeń wodnych,
- 4) wydobywania do celów gospodarczych skał, w tym torfu, oraz skamieniałości, w tym kopalnych szczątków roślin i zwierząt, a także minerałów i bursztynu,
- 5) wykonywania prac ziemnych trwale zniekształcających rzeźbę terenu, z wyjątkiem prac związanych z zabezpieczeniem przeciwpowodziowym lub przeciwsuwiskowym lub utrzymaniem, budową, odbudową, naprawą lub remontem urządzeń wodnych,
- 6) dokonywania zmian stosunków wodnych, jeżeli służą innym celom niż ochrona przyrody lub zrównoważone wykorzystanie użytków rolnych i leśnych oraz racjonalna gospodarka wodna lub rybacka,
- 7) likwidowania naturalnych zbiorników wodnych starorzeczy i obszarów wodno-błotnych,
- 8) lokalizowania obiektów budowlanych w pasie szerokości 100 m od linii brzegów rzek, jezior i innych zbiorników wodnych, z wyjątkiem urządzeń wodnych oraz obiektów służących prowadzeniu racjonalnej gospodarki rolnej, leśnej lub rybackiej.

Poza ww. obszarami w obrębie analizowanego terenu nie występują inne obszarowe formy ochrony przyrody.

Najbliżej położonym obszarem Natura 2000 jest Jezioro Woszczelskie PLH 280034 (w odległości ok. 3,7 km). Najbliżej położonym obszarem „ptasim” jest Ostoja Poligon Orzysz PLB280014 (w odległości ok. 10,5 km). W odległości ok. 1,6 km od analizowanego terenu zlokalizowany jest rezerwat przyrody „Bartosze”.

### **3.3.2 GATUNKI ROŚLIN I ZWIERZĄT OBJĘTE OCHRONĄ**

Dotychczas w obrębie analizowanego terenu nie stwierdzono występowania chronionych gatunków. W przypadku stwierdzenia stanowisk gatunków chronionych należy zastosować właściwe przepisy. W stosunku do chronionych gatunków zwierząt oraz roślin obowiązują następujące przepisy

prawne: Rozporządzenie Ministra Środowiska z dnia 16 grudnia 2016 r. w sprawie ochrony gatunkowej zwierząt (Dz.U. 2016 poz. 2183 ze zm.) oraz Rozporządzenie Ministra Środowiska z dnia 9 października 2014 r. w sprawie ochrony gatunkowej roślin (Dz.U. 2014 poz. 1409).

W przypadku konieczności złamania któregokolwiek z zakazów obowiązujących w stosunku do gatunków chronionych przed uzyskaniem pozwolenia na budowę, wymagane będzie uzyskanie pozwolenia Generalnego Dyrektora Ochrony Środowiska lub/i Regionalnego Dyrektora Ochrony Środowiska w Gdańsku (w zależności od zakazu) na odstępstwa od zakazów wymienionych w art. 51 i art. 52 ustawy o ochronie przyrody.

## 4 JAKOŚĆ ŚRODOWISKA I JEGO ZAGROŻENIA

### 4.1 JAKOŚĆ WÓD

Plan gospodarowania wodami na obszarze dorzecza (PGW) jest podstawowym dokumentem planistycznym gospodarki wodnej według Ramowej Dyrektywy Wodnej. Zgodnie z założeniami dyrektywy, plany gospodarowania miały być tworzone dla potrzeb osiągnięcia dobrego stanu wód i utrzymania lub poprawy tego stanu w dalszym okresie. Plany gospodarowania wodami w dorzeczach przyjmowane są na kolejne sześciolateczne cykle planistyczne (2003-2009; 2009-2015; 2015-2021; 2021-2027). PGW powinien stanowić podstawę podejmowania wszelkich decyzji mających wpływ na stan zasobów wodnych oraz zasady gospodarowania nimi w przyszłości. Utrzymanie dobrego stanu i potencjału ekologicznego wód powierzchniowych, podziemnych, obszarów chronionych wynika z wypełniania celów środowiskowych i zasad ochrony wód, obowiązek ten wynika z przepisów odrębnych (Ustawa Prawo wodne tj. Dz.U. z 2021 r., poz. 624). Obecnie obowiązuje Plan gospodarowania wodami na obszarze dorzecza Wisły (Dz.U. 2016 poz. 1911).

Analizowany teren zlokalizowany jest w obszarze oraz w bezpośrednim sąsiedztwie zlewni następujących jednolitych części wód powierzchniowych (JCWP) – cele środowiskowe określone według ww. Planu:

Jednolita Część Wód Powierzchniowych RZEKI		Cel środowiskowy		Ocena ryzyka nieosiągnięcia celów środowiskowych
Nazwa JCWP	Kod JCWP	Stan/potencjał ekologiczny	Stan chemiczny	
Ełk (Łażna Struga) od wypływu z jez. Łaśmiady do wypływu z jez. Ełckiego	RW2000252628939	dobry stan ekologicznego	dobry stanu chemicznego	niezagrożona
Sunowo	LW30118	dobry stan ekologicznego	dobry stanu chemicznego	zagrożona

Jednolite części wód powierzchniowych są częściowo zagrożone ryzykiem nieosiągnięciem celów środowiskowych (zagrożone nieosiągnięciem lub nieutrzymaniem, co najmniej dobrego stanu/potencjału ekologicznego i co najmniej dobrego stanu chemicznego wód powierzchniowych).

Pogarszanie się jakości wód powierzchniowych i podziemnych oraz brak poprawy jej jakości następuje przede wszystkim w wyniku ich zanieczyszczenia ściekami bytowo-gospodarczymi, wynikającego z niedostatku sieci kanalizacyjnych, spływu zanieczyszczeń z terenów użytkowanych rolniczo.

Zgodnie z Ustawą prawo wodne celem środowiskowym dla jednolitych części wód powierzchniowych niewyznaczonych jako sztuczne lub silnie zmienione, jest ochrona, poprawa oraz przywracanie stanu jednolitych części wód powierzchniowych, tak aby osiągnąć dobry stan tych wód, a także zapobieganie pogorszeniu ich stanu. Celem środowiskowym dla sztucznych i silnie zmienionych jednolitych części wód powierzchniowych jest ochrona tych wód oraz poprawa ich potencjału ekologicznego i stanu chemicznego, tak aby osiągnąć dobry potencjał ekologiczny i dobry stan chemiczny wód powierzchniowych, a także zapobieganie pogorszeniu ich potencjału ekologicznego oraz stanu chemicznego.

Celem środowiskowym dla jednolitych części wód podziemnych jest:

1. zapobieganie lub ograniczanie wprowadzania do nich zanieczyszczeń;
2. zapobieganie pogorszeniu oraz poprawa ich stanu;
3. ochrona i podejmowanie działań naprawczych, a także zapewnianie równowagi między poborem a zasilaniem tych wód, tak aby osiągnąć ich dobry stan.

Rejon gminy Ełk objęty jest Państwowym Monitoringiem Jakości Wód Podziemnych. Celem monitoringu jest dostarczenie informacji o stanie chemicznym wód podziemnych, śledzenie jego zmian oraz sygnalizacja zagrożeń w skali kraju, na potrzeby zarządzania zasobami wód podziemnych i oceny skuteczności podejmowanych działań ochronnych (Program PMS). Monitoring wód podziemnych jest w Polsce prowadzony w sieciach: krajowej, regionalnych i lokalnych. Przedmiotem monitoringu jest są 172 jednostki jednolitych części wód podziemnych (JCWPd) – analizowany obszar, objęty jest jednostką: JCWPd nr 32. Stan chemiczny oraz jakościowy wód podziemnych na terenie ww. jednostki został oceniony jako dobry. Celem środowiskowym według Planu gospodarowania wodami na obszarze dorzecza Wisły jest utrzymanie dobrego stanu chemicznego i ilościowego. Cel nie jest zagrożony.

## **4.2 POWIETRZE ATMOSFERYCZNE**

Wojewódzki Inspektorat Ochrony Środowiska w Olsztynie opracował ocenę roczną jakości powietrza w województwie warmińsko-mazurskim dotyczącą roku 2019. Ocenę przeprowadzono w odniesieniu do stref z uwzględnieniem kryteriów ustanowionych ze względu na ochronę zdrowia ludzi oraz ze względu na ochronę roślin.

W województwie warmińsko-mazurskim klasyfikację wykonano w 4 strefach: miasto Olsztyn, miasto Elbląg i strefa warmińsko-mazurska, do której zalicza się gmina Ełk.

Wynikiem oceny, zarówno pod kątem kryteriów dla ochrony zdrowia jak i kryteriów dla ochrony roślin, dla wszystkich substancji podlegających ocenie, jest zaliczenie strefy do jednej z poniższych klas:

- do klasy A – jeżeli stężenia zanieczyszczenia na terenie strefy nie przekraczają odpowiednio poziomów dopuszczalnych, poziomów docelowych;
- do klasy B – jeżeli stężenia zanieczyszczeń na terenie strefy przekraczają poziomy dopuszczalne, lecz nie przekraczają poziomów dopuszczalnych powiększonych o margines tolerancji;
- do klasy C – jeżeli stężenia zanieczyszczeń na terenie strefy przekraczają poziomy dopuszczalne, poziomy docelowe powiększone o margines tolerancji, a w przypadku gdy margines tolerancji nie jest określony – poziomy dopuszczalne, poziomy docelowe;

#### Wyniki klasyfikacji stref – cel: ochrona zdrowia

W wyniku oceny rocznej jakości powietrza za 2019 rok, dla zanieczyszczeń mających określone poziomy dopuszczalne benzen, dwutlenek siarki, dwutlenek azotu, ozon, tlenek węgla, pył PM10, pył PM2.5 oraz kadm, nikiel, ołów, arsen i benzo(a)piren w pyłe zawieszonym PM10. W obrębie strefy warmińsko-mazurskiej stwierdzono obszary przekroczenia standardów imisyjnych dla benzo(a)pirenu w pyłe PM10. Według kryterium ochrony zdrowia strefa została zakwalifikowana do klasy C.

#### Wyniki klasyfikacji stref – cel: ochrona roślin

W wyniku oceny rocznej jakości powietrza za 2019 rok, dla zanieczyszczeń mających określone poziomy dopuszczalne (dwutlenek siarki, tlenek azotu, ozon), według kryterium ochrony roślin strefa warmińsko-mazurska otrzymała klasę A dla wszystkich ww. zanieczyszczeń.

Podstawową przyczyną przekroczeń benzo(a)pirenu jest emisja powierzchniowa (emisja związana z ogrzewaniem mieszkań w sektorze komunalno-bytowym). Spalanie odpadów komunalnych w paleniskach domowych potęguje problem przekroczeń poziomu docelowego B(a)P w powietrzu.

Drugą grupą emisji, co do wielkości wpływu na wielkości przekroczeń jest emisja liniowa, która skoncentrowana jest wzdłuż głównych szlaków komunikacyjnych i charakteryzuje się dużą nierównomiernością w ciągu doby. Substancje emitowane z silników pojazdów oddziałują na stan powietrza szczególnie w najbliższym otoczeniu dróg, a ich wpływ maleje wraz z odległością.

Wpływ na poprawę sytuacji w zakresie poprawy jakości powietrza atmosferycznego miałyby przedsięwzięcia związane m.in. z wymianą starych, niskosprawnych i nieekologicznych kotłów i pieców węglowych bądź związane z wykorzystaniem źródeł energii odnawialnej (m.in. energia wiatrowa, słoneczna, wykorzystanie biomasy).

Istotne jest również podejmowanie działań skierowanych na większe uświadomienie społeczeństwa i propagowanie szerszego wykorzystania paliw typu gaz ziemny, olej opałowy, brykiet, energię elektryczną lub energię odnawialną, bardziej przyjaznych środowisku, których wykorzystanie

przyczyni się do zmniejszenia tzw. niskiej emisji, jak również wyeliminuje problem spalania odpadów.

W celu zmniejszenia emisji zanieczyszczeń pochodzących z dróg zaleca propagowanie wykorzystania mniej uciążliwych dla środowiska form ruchu, np. ruch rowerowy, pieszy (budowa ścieżek rowerowych, budowa chodników, remont poboczy dróg) oraz rozwój transportu zbiorowego.

## **5 PRZEWIDYWANE SKUTKI DLA ŚRODOWISKA I JEGO KOMPONENTÓW WYNIKAJĄCE Z PROJEKTOWANEGO PRZEZNACZENIA TERENÓW**

Przeznaczenie terenów pod planowane funkcje będzie nieznacznie oddziaływać na poszczególne elementy środowiska. Pomimo bezpośredniego i stałego charakteru niektórych oddziaływań przy zastosowaniu ustaleń zawartych w projekcie miejscowego planu oraz nowoczesnych rozwiązań technicznych, przekroczenie standardów jakości środowiska określonych prawem jest mało prawdopodobne. Najbardziej widocznym oddziaływaniem przekształcającym środowisko jest ubytek powierzchni biologicznie czynnej poprzez wprowadzenie nowych terenów inwestycyjnych na terenach dotychczas niezagospodarowanych.

Tereny w obrębie wydzieleniem USw są już przekształcone i użytkowane przez mieszkańców gminy jako plaża i tereny rekreacyjne. Na terenie projektowanego zagospodarowania rolniczego (R) również rozpoczął się proces przekształcania terenu. Ustalenia planu zabezpieczyły przed zabudową teren w odległości 100 m od linii brzegowej jeziora.

Dla projektowanej linii 110 kV toczy się postępowanie związane z wydaniem decyzji o środowiskowych uwarunkowaniach realizacji przedsięwzięcia. Dnia 16 czerwca 2021 r. zostało wydane obwieszczenie o zakończeniu postępowania administracyjnego (znak: GGO.6220.1.18.2020) - *zawiadomienie stron postępowania o zgromadzeniu materiału dowodowego oraz możliwości zakończenia postępowania w sprawie wydania decyzji o środowiskowych uwarunkowaniach dla przedsięwzięcia polegającego na: „Budowie dwutorowej linii elektroenergetycznej 110 kV relacji Elk – Olecko na terenie powiatu elckiego”*.

Dla terenów rozwoju osadnictwa charakterystyczne są następujące oddziaływania środowiskowe:

- emisja zanieczyszczeń do atmosfery (ogrzewanie oraz wprowadzanie spalin);
- wytwarzanie ścieków i odpadów komunalnych;
- hałas;
- zmiany w powierzchni ziemi, roślinności i krajobrazie.

Oddziaływania ustaleń projektu Planu na poszczególne komponenty i składowe środowiska przedstawione zostały poniżej.

<b>RODZAJ ODDZIAŁYWANIA</b>	<b>SPOSÓB ODDZIAŁYWANIA I ZAGROŻENIA</b>
powierzchnia ziemi	- Na etapie budowy oddziaływania będą bezpośrednie, krótkotrwałe

RODZAJ ODDZIAŁYWANIA	SPOSÓB ODDZIAŁYWANIA I ZAGROŻENIA
(rzeźba terenu) i gleby	<p>i nieodwracalne w obszarze zainwestowanym.</p> <ul style="list-style-type: none"> <li>- Na etapie eksploatacji oddziaływania będą pośrednie, stałe i o małym stopniu oddziaływania.</li> </ul> <p>Główne przekształcenia przypowierzchniowej warstwy litosfery w wyniku realizacji ustaleń planu reprezentowane będą przez:</p> <ul style="list-style-type: none"> <li>• Przekształcenia z przypowierzchniowych strukturach geologicznych w związku z robotami ziemnymi (wykopy pod fundamenty i dla potrzeb uzbrojenia terenu);</li> <li>• Likwidację pokrywy glebowej w miejscach wykopów i przekształcenia fizykochemicznych właściwości gleb na terenach placów budów;</li> </ul> <p>Nie przewiduje się istotnej zmiany lokalnego ukształtowania terenu w wyniku robót ziemnych.</p> <p>Na jakość gleb wpłynąć może intensywniejszy ruch komunikacyjny głównie w fazie realizacji ustaleń Planu.</p> <p>Prognozowane przekształcenia środowiska są w większości nieuniknione i mają typowy charakter terenów nowych inwestycji związanych z rozwojem osadnictwa.</p> <p>Plan porządkuje gospodarkę wodno-ściekową i reguluje gospodarkę odpadową, co powinno wystarczająco ochronić podłoże przed negatywnymi zmianami jakościowymi.</p>
wody powierzchniowe i podziemne	<ul style="list-style-type: none"> <li>- Na etapie budowy oddziaływania będą pośrednie, krótkookresowe, odwracalne i o bardzo małym stopniu oddziaływania.</li> <li>- Na etapie eksploatacji oddziaływania będą pośrednie, stałe.</li> </ul> <p>Pokrycie części obszaru szczelnymi nawierzchniami przyczyni się do utrudnienia infiltracji wód opadowych do gruntu. Przewidywane ograniczenie infiltracji nie będzie jednak znaczące dla użytkowania lokalnych zasobów wód podziemnych. Nie przewiduje się, by projektowana zabudowa wiązała się z negatywnym oddziaływaniem na stan ilościowy i jakościowy wód podziemnych i powierzchniowych.</p> <p>Nieprzewidziane chwilowe zanieczyszczenie wód może nastąpić jedynie w pojedynczych, incydentalnych wypadkach podczas realizacji inwestycji, ale mimo to nie powinno to wpłynąć na pogorszenie dotychczasowego stanu jednolitych części wód podziemnych.</p> <p>Projekt planu ustala zastosowanie rozwiązań technicznych i technologicznych nie powodujących zagrożeń dla środowiska wodnego i mogących doprowadzić do skażenia wód.</p> <p>Na terenach objętych planem mogą występować niezainwentaryzowane podziemne systemy melioracyjne w związku z tym:</p> <ul style="list-style-type: none"> <li>- ustala się zapewnienie spójnego system gospodarki wodno-gruntowej,</li> <li>- ustala się zabezpieczenie istniejących systemów melioracyjnych przed dewastacją,</li> <li>- w przypadku wystąpienia kolizji należy system melioracyjny przebudować w sposób zapewniający jego prawidłowe działanie z zachowaniem wymogów przewidzianych w przepisach odrębnych.</li> </ul> <p>Przy założeniu właściwego funkcjonowania wszystkich elementów planowanego systemu uzbrojenia terenu w zakresie zaopatrzenia w wodę, odprowadzania ścieków zminimalizowana zostanie możliwość powstania zagrożeń dla wód powierzchniowych, podziemnych.</p>
krajobraz	<p>Wprowadzenie nowych obiektów kubaturowych spowoduje intensyfikację antropizacji krajobrazu.</p> <p>Zachowanie walorów krajobrazowych zależeć będzie przede wszystkim od dalszego zagospodarowania poszczególnych działek, co ograniczone będzie do skali lokalnej i będzie miało charakter oddziaływań pośrednich, długotrwałych lub nawet stałych.</p> <p>Należy przypuszczać, iż uzupełnienia zabudowy w wzdłuż ciągów komunikacyjnych, w bliskim sąsiedztwie istniejącej zabudowy w sposób pozytywny wpłyną na ujednoczenie zabudowy, wysokość budynków zostanie dopasowana do zabudowy istniejącej w sąsiedztwie, ich umiejscowienie wyznaczać będą linie zabudowy określone w projekcie planu.</p> <p>Istotne będzie przyjmowanie odpowiednich rozwiązań architektonicznych. Ustalenia</p>



RODZAJ ODDZIAŁYWANIA	SPOSÓB ODDZIAŁYWANIA I ZAGROŻENIA
	<p>planu w zakresie kształtowania krajobrazu zakazują stosowania jaskrawej kolorystyki elewacji, pokryć dachowych oraz zabudowy.</p> <p>Zachowanie i wzbogacenie zieleni towarzyszącej wpłynie korzystnie na mikroklimat i walory krajobrazowe otoczenia. Rzeźba terenu nie ulegnie znaczącym przekształceniom w związku z zakazem przekształcania naturalnego ukształtowania terenu.</p>
zwierzęta, różnorodność biologiczna, rośliny	<ul style="list-style-type: none"> <li>- Na etapie budowy oddziaływania będą bezpośrednie, krótkookresowe, w większości nieodwracalne.</li> <li>- Na etapie eksploatacji oddziaływania będą pośrednie, stałe, o bardzo małym stopniu oddziaływania.</li> </ul> <p>Z lokalnym, bezpośrednim zubożeniem lub zlikwidowaniem istniejącej roślinności spotkamy się w miejscu powstania nowych obiektów kubaturowych.</p> <p>Zbiorowiska roślinne zastępowane będą roślinnością synantropijną, ruderalną oraz roślinnością urządzoną – ozdobną oraz ogrodową.</p> <p>Oddziaływaniem pośrednim w odniesieniu do siedlisk flory i fauny na terenach zielonych (biologicznie czynnych) bezpośrednio przyległych do powierzchni nieprzepuszczalnych może być podsuszenie gruntów.</p> <p>Plan ustala udział powierzchni biologicznie czynnej na poziomie 90% dla terenów USw oraz R.</p> <p>Nie prognozuje się aby realizacja ustaleń projektu planu spowodowała utratę istotnych siedlisk zwierząt oraz spowodowała znacząco negatywne oddziaływania na zwierzęta i ich populacje. Sposób wyznaczenia nowych terenów inwestycyjnych przeciwdziała jej rozproszeniu, co minimalizuje antropopresję. Plan ustala również zachowanie i adaptację istniejącej zieleni, co umożliwi bytowanie ptaków oraz mniejszych gatunków ssaków. W związku z tym, że analizowany teren zlokalizowany jest w całości w granicach prawnej formy ochrony przyrody – Obszaru Chronionego Krajobrazu Pojezierza Ełckiego – ustalenia planu wskazują na obowiązywanie przepisów odrębnych dotyczących ochrony przyrody, Ochronie podlegają stosunki wodne, zadrzewienia, naturalne ukształtowanie terenu, krajobraz w tym ustalenia wskazują na wymogi dotyczące ochrony gatunkowej roślin, zwierząt i grzybów i ich siedlisk, zgodnie z przepisami odrębnymi.</p>
powietrze atmosferyczne i klimat	<ul style="list-style-type: none"> <li>- Na etapie budowy oddziaływania będą bezpośrednie, krótkookresowe, odwracalne, znaczące lecz ograniczone do terenów przeznaczonych pod zabudowę i bezpośrednio w jej otoczeniu.</li> <li>- Na etapie eksploatacji oddziaływania będą bezpośrednie, stałe, o bardzo małym stopniu oddziaływania.</li> </ul> <p>Oddziaływanie na zanieczyszczenia powietrza w trakcie realizacji ustaleń nastąpi w wyniku pracy sprzętu budowlanego i transportu materiałów budowlanych (spaliny) oraz w wyniku składowania materiałów budowlanych (ewentualne źródło zapylenia), a także w trakcie prac ziemnych (pylenie z powierzchni terenu pozbawionej roślinności, w zależności od warunków atmosferycznych).</p> <p>Wpływ przedsięwzięcia na warunki aerosanitarnie w trakcie jego budowy będzie okresowy, ograniczony przestrzennie i jakościowo, jego ograniczenie można osiągnąć przez wygrodzenie terenów realizacji prac budowlanych, ewentualnie zwilżanie obszaru w sytuacjach małej wilgotności powietrza itp.</p> <p>Na etapie funkcjonowania źródłami zanieczyszczenia atmosfery na obszarze zainwestowania będą:</p> <ul style="list-style-type: none"> <li>• źródła ciepła projektowanych obiektów budowlanych;</li> <li>• motoryzacyjne zanieczyszczenia powietrza.</li> </ul> <p>Jako źródła ogrzewania należy wykorzystywać paliwa niskoemisyjne lub nieemisyjne dzięki czemu zanieczyszczenia nie wpłyną w istotnym stopniu na pogorszenie stanu atmosfery.</p> <p>Zmiany w obrębie obszaru związanego z lokalizacją zabudowy będą miały wpływ na wzrost natężenia ruchu drogowego oraz związany z tym wzrost zanieczyszczeń aerosanitarnych pochodzenia motoryzacyjnego.</p> <p>Planowana, stosunkowo mało intensywna zabudowa, wpłynie na nieznaczne zmniejszenie przewietrzania terenu, a jednocześnie nie spowoduje stagnacji zanieczyszczonego powietrza nad obszarami zabudowanymi.</p>

RODZAJ ODDZIAŁYWANIA	SPOSÓB ODDZIAŁYWANIA I ZAGROŻENIA
	<b>Klimat</b> – bez znaczącego wpływu.
klimat akustyczny	<p>Na etapie inwestycyjnym (realizacji ustaleń) odczuwalny będzie okresowy wzrost natężenia hałasu, związany z pracą sprzętu budowlanego i transportem materiałów budowlanych.</p> <p>Emisja hałasu w trakcie budowy jest traktowana jako prace okresowe i nie podlega regulacji prawnej w tym zakresie. Należy jednak zastosować tzw. bierną ochronę przed hałasem poprzez ograniczenie czasu pracy najbardziej hałaśliwych urządzeń w ciągu doby, z wykluczeniem godzin nocnych.</p> <p>Podstawowymi, źródłami zmian warunków akustycznych na etapie funkcjonowania inwestycji będą:</p> <ul style="list-style-type: none"> <li>• powstanie nowych źródeł hałasu związanych z obiektami budowlanymi;</li> <li>• wzrost natężenia ruchu samochodowego, związany z obsługą komunikacyjną ww. obiektów</li> </ul> <p>Dopuszczalne poziomy hałasu w środowisku reguluje Rozporządzenie Ministra Środowiska z dnia 14 czerwca 2007 r. w sprawie dopuszczalnych poziomów hałasu w środowisku (Dz. U. z 2014 r., poz. 112).</p>
dobra kultury	Nie przewiduje się znaczącego wpływu
zdrowie i życie ludzi	<p>W wyniku realizacji zapisów planu nie przewiduje się powstania istotnych zagrożeń dla zdrowia i życia ludzi. Oczywiście jest, że zwiększenie intensywności zabudowy spowoduje:</p> <ul style="list-style-type: none"> <li>• nieznaczne pogorszenie stanu higieny atmosfery i klimatu akustycznego,</li> <li>• zwiększenie ilości wytwarzanych odpadów na tym terenie,</li> <li>• zwiększenie ilości odprowadzanych ścieków,</li> <li>• wzrost zapotrzebowania na wodę, energię elektryczną i ciepłą,</li> <li>• lokalnie zmniejszenie terenów biologicznie czynnych.</li> </ul> <p>Wymienione oddziaływania nie spowodują przekroczeń dopuszczalnych norm dla poszczególnych elementów środowiska przyrodniczego ani zagrożeń dla zdrowia i życia ludności. W zakresie natężenia pola elektrycznego, pola magnetycznego należy utrzymać ich dopuszczalne poziomy zgodnie z przepisami odrębnymi.</p>

## 5.1 WPŁYW USTALEŃ PROJEKTU MIEJSCOWEGO PLANU NA OBSZARY CHRONIONE (USTAWA O OCHRONIE PRZYRODY)

Analizowany teren położony jest w całości obrębie Obszaru Chronionego Krajobrazu Pojezierza Ełckiego. Obszar Chronionego Krajobrazu. W obrębie przedmiotowego obszaru chronionego obowiązują następujące zakazy:

- 1) zabijania dziko występujących zwierząt, niszczenia ich nor, legowisk, innych schronień i miejsc rozrodu oraz tarlisk, złożonej ikry, z wyjątkiem amatorskiego połowu ryb oraz wykonywania czynności związanych z racjonalną gospodarką rolną, leśną, rybacką i łowiecką,

Nie prognozuje się wystąpienia istotnego konfliktu z wyżej wymienionym zakazem. W związku z realizacją ustaleń projektu miejscowego planu nie przewiduje się oddziaływań, które mogłyby doprowadzić do zabijania zwierząt czy niszczenia ich siedlisk. Ustalenia projektu miejscowego planu wskazują stosowanie zakazów wynikających z objęcia przedmiotowego terenu ochroną przyrodniczą, ustalenia wskazują również, że przy realizacji ustaleń planu należy uwzględnić wymogi dotyczące ochrony gatunkowej roślin, zwierząt i grzybów i ich siedlisk, zgodnie z przepisami odrębnymi oraz

wskazują na ochronę terenów występowania zadrzewień śródpolnych, przydrożnych, nadwodnych. Miejsca te mogą stanowić potencjalne siedlisko bytowania drobniejszych zwierząt, a wskazane ustalenia projektu planu chronią te siedliska przed ewentualnym zniszczeniem.

2) realizacji przedsięwzięć mogących znacząco oddziaływać na środowisko

Nie prognozuje się wystąpienia istotnego konfliktu z wyżej wymienionym zakazem. Zgodnie Ustawą o ochronie przyrody zakaz ten nie dotyczy realizacji przedsięwzięć mogących znacząco oddziaływać na środowisko, dla których przeprowadzona ocena oddziaływania na środowisko wykazała brak negatywnego wpływu na ochronę przyrody i ochronę krajobrazu obszaru chronionego krajobrazu. Zakazy te nie dotyczą realizacji inwestycji celu publicznego – w tym projektowanej linii 110 kV relacji Ełk-Olecko w rejonie przedmiotowego terenu. Dnia 19 lipca 2021 r. została wydana decyzja o środowiskowych uwarunkowaniach realizacji przedsięwzięcia (znak: GGO.6220.1.18.2020). Organ stwierdził brak potrzeby przeprowadzenia oceny oddziaływania na środowisko.

3) likwidowania i niszczenia zadrzewień śródpolnych, przydrożnych i nadwodnych, jeżeli nie wynikają one z potrzeby ochrony przeciwpowodziowej i zapewnienia bezpieczeństwa ruchu drogowego lub wodnego lub budowy, odbudowy, utrzymania, remontów lub naprawy urządzeń wodnych;

Nie prognozuje się wystąpienia istotnego konfliktu z wyżej wymienionym zakazem. Ustalenia projektu miejscowego planu wskazują stosowanie zakazów wynikających z objęcia przedmiotowego terenu ochroną przyrodniczą, wskazują m.in. na ochronę terenów występowania zadrzewień śródpolnych, przydrożnych, nadwodnych.

4) wydobywania do celów gospodarczych skał, w tym torfu, oraz skamieniałości, w tym kopalnych szczątków roślin i zwierząt, a także minerałów i bursztynu;

Nie prognozuje się wystąpienia konfliktu z wyżej wymienionym zakazem. Nie przewiduje się eksploatacji kopalni na terenie opracowania.

5) wykonywania prac ziemnych trwale zniekształcających rzeźbę terenu, z wyjątkiem prac związanych z zabezpieczeniem przeciwpowodziowym lub przeciwoświszkowym lub utrzymaniem, budową, odbudową, naprawą lub remontem urządzeń wodnych;

Nie prognozuje się wystąpienia istotnego konfliktu z wyżej wymienionym zakazem. Ustalenia projektu miejscowego planu wskazują stosowanie zakazów wynikających z objęcia przedmiotowego terenu ochroną przyrodniczą, m.in. zakazuje się przekształcania naturalnego ukształtowania terenu, zgodnie z przepisami odrębnymi.

6) dokonywania zmian stosunków wodnych, jeżeli służą innym celom niż ochrona przyrody lub zrównoważone wykorzystanie użytków rolnych i leśnych oraz racjonalna gospodarka wodna lub rybacka;

Realizacja ustaleń projektu planu nie spowoduje istotnej zmiany stosunków wodnych na terenie objętym analizą, w związku z tym nie prognozuje się wystąpienia konfliktu z wyżej wymienionym

zakazem. Ustalenia projektu miejscowego planu wskazują stosowanie zakazów wynikających z objęcia przedmiotowego terenu ochroną.

7) likwidowania naturalnych zbiorników wodnych, starorzeczy i obszarów wodno-błotnych;

Nie prognozuje się wystąpienia konfliktu z wyżej wymienionym zakazem, na analizowanym terenie nie występują zbiorniki wodne, starorzecza ani obszary wodno-błotne.

8) lokalizowania obiektów budowlanych w pasie szerokości 100 m od linii brzegów rzek, jezior i innych zbiorników wodnych, z wyjątkiem urządzeń wodnych oraz obiektów służących prowadzeniu racjonalnej gospodarki rolnej, leśnej lub rybackiej.

Nie prognozuje się wystąpienia konfliktu z wyżej wymienionym zakazem. Ustalenia projektu miejscowego planu wskazują stosowanie zakazów wynikających z objęcia przedmiotowego terenu ochroną przyrodniczą. Ustalenia planu wyznaczają teren zakazu zabudowy w odległości 100 m od linii brzegu jeziora. Dla terenów plaży – USw oraz dla terenów rolniczych – R gdzie dopuszcza się zabudowę w sąsiedztwie sztucznego zbiornika wodnego (staw) zastosowano odstępstwa, o których mowa Uchwale Nr XXXVII/754/14 Sejmiku Województwa Warmińsko-Mazurskiego z dnia 26 maja 2014 r. zmieniającej Uchwałę Nr VII/126/11 z dnia 24 maja 2011 r. w sprawie wyznaczenia Obszaru Chronionego Krajobrazu Pojezierza Ełckiego (Dz. Urz. Woj. Warm.-Maz. z 2014 r. Poz. 2257).

## **5.2 BIORĄC POD UWAGĘ CELE I GEOGRAFICZNY ZASIĘG DOKUMENTU ORAZ CELE I PRZEDMIOT OCHRONY OBSZARU NATURA 2000 ORAZ INTEGRALNOŚĆ TEGO OBSZARU - ROZWIĄZANIA ALTERNATYWNE DO ROZWIĄZAŃ ZAWARTYCH W PROJEKTOWANYM DOKUMENCIE**

Najbliżej położonym obszarem Natura 2000 jest Jezioro Woszczelskie PLH 280034 (w odległości ok. 3,7 km). Najbliżej położonym obszarem „ptasim” jest Ostoja Poligon Orzysz PLB280014 (w odległości ok. 10,5 km). Ze względu na znaczącą odległość, skalę i sposób zagospodarowania analizowanego terenu nie prognozuje się wystąpienia znacząco negatywnych oddziaływań na obszar Natura 2000, w tym na cele i przedmiot ochrony oraz jego integralność. W związku z tym, nie zaszła również konieczność określania planistycznych rozwiązań alternatywnych, dla tych przyjętych w ustaleniach projektu planu.

## **5.3 POTENCJALNE ZMIANY STANU ŚRODOWISKA W PRZYPADKU BRAKU REALIZACJI PROJEKTOWANEGO DOKUMENTU**

W sytuacji gdy ustalenia projektu planu nie zostaną zrealizowane należy spodziewać się pewnych zmian w funkcjonowaniu środowiska. Może nastąpić dysproporcja i chaos w zagospodarowaniu przedmiotowego terenu. Założenia projektu planu mają na celu uporządkowanie

przeznaczenia terenu i dążenie do utrzymania dobrego stanu środowiska. Potencjalne zmiany stanu środowiska w przypadku braku realizacji projektu planu to:

- obniżenie walorów krajobrazowych poprzez chaotyczną lokalizację obiektów realizowaną bez zasad zachowania ładu przestrzennego,
- zubożenie różnorodności biologicznej poprzez nadmierną antropopresję,
- zubożenie zasobów środowiska naturalnego, szczególnie przyrody ożywionej,
- degradacja gleb na skutek wprowadzania nowej niezorganizowanej zabudowy,
- wzrost zanieczyszczenia wód i gleby z terenów nowo zainwestowanych z powodu braku ustaleń odnośnie gospodarki ściekowej,
- zagrożenie przedmiotów ochrony Obszaru Chronionego Krajobrazu Pojezierza Elckiego.

Zapisy i rozwiązania wprowadzone w projekcie planu służą zapewnieniu ładu przestrzennego.

## **6 ROZWIĄZANIA MAJĄCE NA CELU ZAPOBIEGANIE, OGRANICZANIE LUB KOMPENSACJĘ PRZYRODNICZĄ NEGATYWNYCH ODDZIAŁYWAŃ NA ŚRODOWISKO, MOGĄCYCH BYĆ REZULTATEM PROJEKTOWANEGO DOKUMENTU, W SZCZEGÓLNOŚCI NA CELE I PRZEDMIOTY OCHRONY OBSZARU NATURA 2000 ORAZ INTEGRALNOŚĆ TEGO OBSZARU**

---

W projekcie planu miejscowego zawarto szereg ustaleń mających na celu zapobieganie i ograniczanie potencjalnych negatywnych oddziaływań na środowisko mogących być rezultatem realizacji projektowanego dokumentu, spośród których wymienić należy m.in.:

Ustalenia dotyczące zasad ochrony środowiska, przyrody i krajobrazu:

- 1) *dopuszczalne poziomy natężenia pola elektrycznego, pola magnetycznego oraz wartość progowa poziomu hałasu – zgodnie z przepisami odrębnymi;*
- 2) *projektowane użytkowanie i zagospodarowanie terenu nie może stanowić źródła zanieczyszczeń dla środowiska wodno-gruntowego;*
- 3) *na terenie objętym planem mogą występować niezainwentaryzowane podziemne systemy melioracyjne w związku z tym:*
  - a) *ustala się zapewnienie spójnego systemu gospodarki wodno-gruntowej,*
  - b) *ustala się zabezpieczenie istniejących systemów melioracyjnych przed dewastacją,*
  - c) *w przypadku wystąpienia kolizji należy system melioracyjny przebudować w sposób zapewniający jego prawidłowe działanie z zachowaniem wymogów przewidzianych w przepisach odrębnych;*
- 4) *teren objęty planem zlokalizowany jest w całości w granicach prawnej formy ochrony przyrody – Obszaru Chronionego Krajobrazu Pojezierza Elckiego;*
- 5) *na terenie wymienionym w pkt 4 obowiązują przepisy odrębne dotyczące ochrony przyrody;*
- 6) *na rysunku planu oznaczono obszar zakazu budowy nowych obiektów budowlanych wynikający z ustaleń aktów prawa miejscowego dotyczących ochrony przyrody (związany z pasem szerokości 100 m od linii brzegów rzek, jezior i innych zbiorników wodnych);*
- 7) *na terenie objętym planem zakazuje się lokalizacji przedsięwzięć mogących zawsze lub*

- potencjalnie znacząco oddziaływać na środowisko w rozumieniu przepisów odrębnych;*
- 8) *od zakazu wymienionego w pkt 7 obowiązują odstępstwa określone w prawie miejscowym dotyczącym Obszaru Chronionego Krajobrazu Pojezierza Elckiego;*
  - 9) *pkt 6 i 7 nie dotyczy realizacji inwestycji celu publicznego;*
  - 10) *tereny występowania zadrzewień śródpolnych, przydrożnych, nadwodnych, objęte są ochroną na podstawie przepisów odrębnych dotyczących obszarów chronionego krajobrazu – obowiązuje zakaz ich likwidowania i niszczenia;*
  - 11) *zakazuje się przekształcania naturalnego ukształtowania terenu, zgodnie z przepisami odrębnymi;*
  - 12) *przy realizacji ustaleń planu należy uwzględnić wymogi dotyczące ochrony gatunkowej roślin, zwierząt i grzybów i ich siedlisk, zgodnie z przepisami odrębnymi;*
  - 13) *należy zastosować takie rozwiązania techniczne, technologiczne i organizacyjne, aby przeciwdziałać zagrożeniom środowiskowym;*
  - 14) *w granicach planu istnieje możliwość wycinki oraz usunięcia zadrzewień i zakrzewień w zakresie pozwalającym na realizację oraz właściwe utrzymanie inwestycji linii elektroenergetycznej 110 kV, zgodnie z przepisami odrębnymi.*

Ustalenia dotyczące zasad kształtowania krajobrazu:

→ *zakazuje się stosowania jaskrawej kolorystyki elewacji, pokryć dachowych.*

Ustalenia dotyczące zasad ochrony dziedzictwa kulturowego i zabytków, w tym krajobrazów kulturowych, oraz dóbr kultury współczesnej:

→ *na terenie objętym planem nie występują obiekty ani obszary objęte formami ochrony zabytków.*

Ustalenia dotyczące szczególnych warunków zagospodarowania terenów oraz ograniczenia w ich użytkowaniu, w tym zakaz zabudowy:

- 1) *na terenie objętym planem obowiązuje strefa ograniczeń w zagospodarowaniu terenu położonego w sąsiedztwie kolei, zgodnie z rysunkiem planu;*
- 2) *zagospodarowanie w strefie, o której mowa w pkt 1, zgodnie z przepisami odrębnymi;*
- 3) *wzdłuż istniejącej i projektowanej linii 110 kV obowiązują pasy technologiczne linii elektroenergetycznych 110 kV, zgodnie z rysunkiem planu;*
- 4) *zagospodarowanie w obszarze pasów technologicznych linii elektroenergetycznych 110 kV oraz ich sąsiedztwie zgodnie z przepisami odrębnymi;*
- 5) *w pasach technologicznych linii elektroenergetycznych 110 kV obowiązuje zakaz nasadzeń i utrzymywania: zadrzewień, zakrzewień i roślinności o wysokości powyżej 3,0 m nad poziomem terenu;*
- 6) *pasy technologiczne linii elektroenergetycznych 110 kV przestają obowiązywać po ich likwidacji lub skablowaniu;*
- 7) *lokalizacja obiektów o wysokości równej lub wyższej od 50 m nad poziom terenu wymaga zgłoszenia do Szefostwa Służby Ruchu Lotniczego Sił Zbrojnych RP, zgodnie z przepisami odrębnymi z zakresu ochrony powietrznej przed przeszkodami lotniczymi.*

Ustalenia dotyczące zasad modernizacji, rozbudowy i budowy systemów komunikacji i infrastruktury technicznej:

- 1) *na terenie objętym planem dopuszcza się budowę, przebudowę i remont istniejącej i projektowanej linii 110 kV w granicach pasów technologicznych linii elektroenergetycznych 110 kV, zgodnie z rysunkiem planu;*
- 2) *na terenie objętym planem dopuszcza się budowę, przebudowę i remont sieci infrastruktury*

*technicznej i lokalizację związanych z nimi obiektów budowlanych i urządzeń, obsługujących tereny objęte planem w zakresie ustalonego w nim przeznaczenia terenu w sposób niekolidujący z tym przeznaczeniem oraz nie generującym nowego przeznaczenia terenu w związku z realizacją tejże infrastruktury, z zachowaniem przepisów odrębnych;*

- 3) *sieci, obiekty budowlane i urządzenia, o których mowa w pkt 2, należy lokalizować pomiędzy liniami rozgraniczającymi tereny a wyznaczonymi na rysunku planu nieprzekraczalnymi liniami zabudowy;*
- 4) *zasady obsługi w zakresie infrastruktury technicznej:*
  - a) *zaopatrzenie w wodę:*
    - *z sieci wodociągowej,*
    - *dopuszcza się realizację ujęć własnych zgodnie z przepisami odrębnymi,*
  - b) *odprowadzenie ścieków zgodnie z przepisami odrębnymi,*
  - c) *wody opadowe należy zagospodarować zgodnie z przepisami odrębnymi,*
  - d) *zaopatrzenie w energię elektryczną: z istniejącej i rozbudowywanej sieci elektroenergetycznej zgodnie z przepisami odrębnymi,*
  - e) *telekomunikacja: poprzez kablową sieć telekomunikacyjną oraz rozwój łączności bezprzewodowej zgodnie z przepisami odrębnymi,*
  - f) *zaopatrzenie w ciepło: ze źródeł indywidualnych zgodnie z przepisami odrębnymi,*
  - g) *zaopatrzenie w gaz: z istniejącej i rozbudowywanej sieci gazociągów zgodnie z przepisami odrębnymi;*
- 5) *gromadzenie odpadów oraz ich wywóz, należy wykonywać zgodnie z obowiązującymi przepisami dotyczącymi odpadów oraz obowiązującymi przepisami odrębnymi;*
- 6) *obsługa komunikacyjna zgodnie z §18 - §19;*
- 7) *stanowiska postojowe w granicach terenu oznaczonego w planie symbolem R: minimum 1 stanowisko postojowe na 1 lokal mieszkalny w zabudowie zagrodowej.*

Ocenia się, iż ustalenia dotyczące ochrony środowiska zaproponowane w projekcie miejscowego planu w sposób wystarczający zabezpieczają poszczególne jego elementy przed potencjalnymi niekorzystnymi oddziaływaniami związanymi z realizacją projektowanych ustaleń.

## **7 CELE OCHRONY ŚRODOWISKA USTANOWIONE NA SZCZEBLU MIĘDZYNARODOWYM, WSPÓLNOTOWYM I KRAJOWYM, ISTOTNE Z PUNKTU WIDZENIA PROJEKTOWANEGO DOKUMENTU ORAZ SPOSOBY, W JAKICH TE CELE I INNE PROBLEMY ŚRODOWISKA ZOSTAŁY UWZGLĘDNIONE PODCZAS OPRACOWYWANIA DOKUMENTU**

---

Miejscowy plan zagospodarowania przestrzennego stanowi dokument planistyczny o lokalnym znaczeniu. Przy sporządzaniu projektu planu miejscowego miały zastosowanie m.in. cele ochrony środowiska ustanowione na szczeblu krajowym istotne z punktu widzenia projektowanego dokumentu, a mianowicie:

- utrzymanie norm odnośnie jakości wód poprzez prowadzenia odpowiedniej gospodarki wodno-ściekowej określonych w przepisach szczegółowych,

- utrzymanie norm odnośnie dopuszczalnych poziomów hałasu w środowisku, określonych w przepisach szczegółowych,
- utrzymanie norm odnośnie jakości powietrza określonych w przepisach szczegółowych,
- prawidłowej gospodarki odpadami, określonej w przepisach szczegółowych.

Zapisy projektu planu są zgodne z przepisami prawa dotyczącymi ochrony środowiska. Na szczeblu krajowym cele te realizowane są na podstawie ustawy Prawo ochrony środowiska, ustawy o ochronie przyrody oraz przepisów szczegółowych dotyczących poszczególnych dziedzin. Prawo krajowe, w wyniku przystąpienia Polski do Unii Europejskiej, zobligowane zostało do stosowania zasad i celów w realizacji zrównoważonego rozwoju i ochrony środowiska określonych przez Unię.

## **8 PROPOZYCJE DOTYCZĄCE PRZEWIDYWANYCH METOD ANALIZY SKUTKÓW REALIZACJI POSTANOWIEŃ PROJEKTOWANEGO DOKUMENTU ORAZ CZĘSTOTLIWOŚCI JEJ PRZEPROWADZANIA**

---

Zgodnie z art. 25 ustawy Prawo ochrony środowiska z dnia 27 kwietnia 2001 r. wpływ ustaleń projektu tegoż dokumentu na środowisko przyrodnicze w zakresie: jakości poszczególnych elementów przyrodniczych, dotrzymywaniu standardów jakości środowiska, obszarach występowania przekroczeń, występujących zmianach jakości elementów przyrodniczych i przyczynach tych zmian kontrolowany będzie w ramach systemu Państwowego Monitoringu Środowiska. Wyniki prowadzonego monitoringu prezentowane będą corocznie w Raportach o stanie środowiska, wydawanych w formie ogólnodostępnej publikacji, ale źródłami danych w tym zakresie mogą też być: źródła administracyjne wynikające z obowiązków sprawozdawczych lub zapisów ustawowych (decyzje, zezwolenia, pozwolenia) czy badania statystyczne Głównego Urzędu Statystycznego.

Przewidywane metody analizy realizacji postanowień projektu miejscowego planu zagospodarowania przestrzennego pod kątem wpływu na środowisko mogą się odnosić do:

- 1) oddziaływania projektowanego zagospodarowania terenu,
- 2) przestrzegania ustaleń dotyczących przeznaczenia terenu, ukształtowania zabudowy i zagospodarowania terenu, ustaleń dotyczących wyposażenia w infrastrukturę techniczną, ochrony i kształtowania środowiska i ładu przestrzennego, ochrony dziedzictwa kulturowego i zabytków.

W zakresie oddziaływania projektowanego zagospodarowania terenu na środowisko:

- ✓ w odniesieniu do przedsięwzięć, dla których wydano decyzję o środowiskowych uwarunkowaniach, obowiązywać będzie monitoring środowiska w zakresie i metodach określonych w wydanej decyzji,
- ✓ w odniesieniu do pozostałych terenów może to być monitoring państwowy środowiska, prowadzony przez odpowiednie organy administracji państwowej, powołane do badania stanu środowiska,



- ✓ w przypadku skarg mieszkańców na uciążliwości prowadzonej działalności w oparciu o uchwalony plan, analizę realizacji MPZP powinien przeprowadzić odpowiedni organ administracji samorządowej.

W zakresie realizacji przestrzegania ustaleń MPZP powinny być okresowe przeglądy zainwestowania obszaru i realizacji MPZP, wykonywane przez administrację samorządową na potrzeby oceny prowadzonej polityki przestrzennej.

## **9 INFORMACJA O MOŻLIWYM TRANSGRANICZNYM ODDZIAŁYWANIU NA ŚRODOWISKO**

---

Realizacja ustaleń analizowanego projektu miejscowego planu nie powoduje skutków środowiskowych, których charakter mógłby posiadać znaczenie transgraniczne. Skala zagospodarowania zaproponowana w projekcie ma charakter lokalny.

## **10 STRESZCZENIE W JĘZYKU NIESPECJALISTYCZNYM**

---

W pierwszym rozdziale prognozy przedstawione podstawy prawne sporządzenia prognozy oraz metodę zastosowaną przy jej sporządzaniu.

Podstawowym aktem prawnym na podstawie, którego sporządza się prognozę jest Ustawa z dnia 3 października 2008 r. o udostępnianiu informacji o środowisku i jego ochronie, udziale społeczeństwa w ochronie środowiska oraz o ocenach oddziaływania na środowisko. Prognozę sporządzono przy zastosowaniu głównie metod opisowych.

Kolejny rozdział przedstawia charakterystykę ustaleń planu, w której wymieniono projektowane funkcje oraz powiązania projektu miejscowego planu z innymi dokumentami. Analizie poddano projekt SUIKZP gminy Ełk. Kolejny rozdział przedstawia charakterystykę środowiska przyrodniczego obszaru objętego projektem miejscowego planu, opisano tutaj położenie terenu, rzeźbę terenu, gleby, szatę roślinną, wody powierzchniowe, wody podziemne, obszary chronione.

Tereny w obrębie wydzielenia USw są już przekształcone i użytkowane przez mieszkańców gminy jako plaża i tereny rekreacyjne. Na terenie projektowanego zagospodarowania rolniczego (R) również rozpoczął się proces przekształcania terenu. Ustalenia planu zabezpieczyły przed zabudową teren w odległości 100 m od linii brzegowej jeziora.

Dla projektowanej linii 110 kV toczyło się postępowanie związane z wydaniem decyzji o środowiskowych uwarunkowaniach realizacji przedsięwzięcia. Dnia 19 lipca 2021 r. została wydana decyzja (znak: GGO.6220.1.18.2020). Organ stwierdził brak potrzeby przeprowadzenia oceny oddziaływania na środowisko.

Przeznaczenie terenów pod planowane funkcje będzie nieznacznie oddziaływać na poszczególne elementy środowiska. Pomimo bezpośredniego i stałego charakteru niektórych oddziaływań przy zastosowaniu ustaleń zawartych w projekcie miejscowego planu oraz

nowoczesnych rozwiązań technicznych przekroczenie standardów jakości środowiska określonych prawem jest mało prawdopodobne. Najbardziej widocznym oddziaływaniem przekształcającym środowisko jest ubytek powierzchni biologicznie czynnej poprzez wprowadzenie nowych terenów inwestycyjnych na terenach dotychczas niezagospodarowanych.

W projekcie planu miejscowego zawarto szereg ustaleń mających na celu zapobieganie i ograniczanie potencjalnych negatywnych oddziaływań na środowisko w tym życie i zdrowie człowieka mogących być rezultatem realizacji projektowanego dokumentu, spośród których wymienić należy m.in.: utrzymanie dopuszczalnych poziomów natężenia pola elektrycznego, pola magnetycznego oraz wartość progowa poziomu hałasu – zgodnie z przepisami odrębnymi; zapewnienie spójnego systemu gospodarki wodno-gruntowej; zastosowanie takich rozwiązań technicznych, technologicznych i organizacyjnych, aby przeciwdziałać zagrożeniom środowiskowym. Dodatkowo w związku z tym, że analizowany teren zlokalizowany jest w całości w granicach prawnej formy ochrony przyrody – Obszaru Chronionego Krajobrazu Pojezierza Łęckiego – ustalenia planu wskazują na obowiązywanie przepisów odrębnych dotyczących ochrony przyrody, w tym Uchwały Nr VII/126/11 Sejmiku Województwa Warmińsko - Mazurskiego z dnia 24 maja 2011 r. w sprawie wyznaczenia Obszaru Chronionego Krajobrazu Pojezierza Łęckiego (Dz. Urz. Woj. Warm.-Maz. z 2011 r. Poz. 1295 Nr 74 ze późn. zm.). Ustalenia projektu planu chronią elementy obszaru chronionego przed ich degradacją. Ochronie podlegają stosunki wodne, zadrzewienia, naturalne ukształtowanie terenu, krajobraz w tym ustalenia wskazują na wymogi dotyczące ochrony gatunkowej roślin, zwierząt i grzybów i ich siedlisk, zgodnie z przepisami odrębnymi.

Najbliżej położonym obszarem Natura 2000 jest Jezioro Woszczelskie PLH 280034 (w odległości ok. 3,7 km). Najbliżej położonym obszarem „ptasim” jest Ostoja Poligon Orzysz PLB280014 (w odległości ok. 10,5 km). Ze względu na znaczącą odległość, skalę i sposób zagospodarowania analizowanego terenu nie prognozuje się wystąpienia znacząco negatywnych oddziaływań na obszar Natura 2000, w tym na cele i przedmiot ochrony oraz jego integralność.

Realizacja ustaleń miejscowego planu nie powoduje skutków środowiskowych, których charakter mógłby posiadać znaczenie transgraniczne. Skala zagospodarowania zaproponowana w miejscowym planie ma charakter lokalny.

Ocenia się, iż ustalenia dotyczące ochrony środowiska zaproponowane w projekcie miejscowego planu w sposób wystarczający zabezpieczają poszczególne jego elementy przed potencjalnymi niekorzystnymi oddziaływaniami związanymi z realizacją projektowanych ustaleń.

Rysunek 6 Projektowane przeznaczenie terenu w części obrębu geodezyjnego Siedliska – działki nr: 292/2, 293/2, 294, 295 i 304/5.



## **11 SPIS RYSUNKÓW**

---

Rysunek 1 Położenie analizowanego terenu na podkładzie mapy topograficznej. ....	6
Rysunek 2 Położenie analizowanego terenu na podkładzie ortofotomapy.....	6
Rysunek 3 Położenie analizowanego terenu na podkładzie mapy NMT (numeryczny model terenu). ....	7
Rysunek 4 Wody powierzchniowe w obrębie i sąsiedztwie analizowanego terenu. ....	8
Rysunek 5 JCWP i JCWPd w obrębie i otoczeniu analizowanego terenu. ....	8
Rysunek 6 Projektowane przeznaczenie terenu w części obrębu geodezyjnego Siedliska – działki nr: 292/2, 293/2, 294, 295 i 304/5. ....	27

## **12 OŚWIADCZENIE**

---

Oświadczam, iż spełniam wymagania o których mowa w art. 74a ust. 2 pkt 2 ustawy z dnia 3 października 2008 r. o udostępnianiu informacji o środowisku i jego ochronie, udziale społeczeństwa w ochronie środowiska oraz o ocenach oddziaływania na środowisko (tj. Dz.U. 2021 poz. 247 ze zm). Jestem świadoma odpowiedzialności karnej za złożenie fałszywego oświadczenia.

Sylwia Długosz