

Uchwała nr LXXXI/662/2010

Rady Gminy Elk

z dnia 31 sierpnia 2010 r.

w sprawie zatwierdzenia Planu Odnowy Miejscowości Straduny lata 2010 – 2017.

Na podstawie art. 18 ust 2 pkt 6 ustawy z dnia 8 marca 1990 roku o samorządzie gminnym /tekst jednolity Dz. U. z 2001 r. Nr 142, poz. 1591 z późniejszymi zmianami/ - Rada Gminy uchwała co następuje:

§ 1

Zatwierdza się Plan Odnowy Miejscowości Straduny lata 2010 – 2017 stanowiący załącznik do niniejszej uchwały.

§ 2

Wykonanie uchwały powierza się Wójtowi Gminy Elk.

§ 3

Uchwała wchodzi w życie z dniem podjęcia.

Przewodniczący Rady Gminy Elk


Mirosław Świdorski

PLAN ODNOWY

**Miejscowości Straduny
LATA 2010 - 2017**



OPRACOWANIE:
TOMASZ MAKOWSKI
EWA KORZENIECKA

Urząd Gminy EŁK

08 sierpnia 2010 r.

Wprowadzenie

Rozwój Stradun zawiera się w idei odnowy wsi, której celem jest poprawa jakości życia poprzez zaspakajanie potrzeb społecznych i kulturalnych oraz promowanie obszarów wiejskich. Siła tożsamyh działań pobudzać ma rozwój ludności wiejskiej, przyczyniając się do zachowania dziedzictwa i lokalnej specyfiki oraz wzrostu poziomu autonomii mieszkańców. Plan Odnowy Miejscowości jest opracowaniem strategicznym, które harmonizuje założenia określone w ramach odnowy wsi, nadając im uporządkowany charakter. Zakres rzeczowy dokumentu wyływa z potrzeb samych mieszkańców i został opracowany przy znacznym ich udziale. Plan określa najważniejsze działania, które sami zainteresowani uznali za istotne dla swojej miejscowości, działania, które pomogą im rozwiązać problemy, pokonać bariery, osiągnąć stawiane cele. Proponowane przedsięwzięcia mieszkańcy uznali za realne i możliwe do realizacji, przy założeniu ich własnej aktywności oraz przy zaangażowaniu władz samorządowych.

Plan Odnowy Miejscowości Straduny dotyczy lat 2010–2017. Podstawowa jego część stanowi opis zasobów wsi, tkwiącego w niej potencjału oraz możliwości organizacyjnych mieszkańców. Na tej podstawie przeprowadzona została analiza słabych i mocnych stron wsi oraz analiza szans i zagrożeń. Pozwoliła ona na określenie kierunków rozwoju miejscowości, nakreślenie priorytetów oraz wyszczególnienie zadań, które będą w ich ramach realizowane. Włączenie mieszkańców w proces współdecydowania o kierunkach rozwoju miejscowości przełamuje stereotyp planowania odgórnego, wyłącznie poprzez władze gminy, pobudzając jednocześnie całą społeczność lokalną do bardziej aktywnej pracy na rzecz wsi. Ważnym czynnikiem decydującym o sukcesie, jest wszechstronna współpraca i partnerskie podejście wszystkich podmiotów zaangażowanych w realizację przewodniej idei. Zbiorcza ocena działań zawartych w Planie Odnowy Miejscowości, została przeprowadzona przy wykorzystaniu badań ankietowych. Wyznaczone narzędzie społecznej analizy zapotrzebowania stanowi gwarancje otrzymania miarodajnych wyników, które wyznaczają politykę rozwoju Stradun na terenie Gminy Ełk w określonej perspektywie czasowej.

Plan Odnowy Miejscowości Straduny posłuży jako załącznik do projektów zgłaszanych w celu uzyskania pomocy finansowej w ramach Działania „Odnowa i Rozwój Wsi”, III Osi priorytetowej Programu Rozwoju Obszarów Wiejskich na lata 2007 – 2013 (PROW). W ramach zaplanowanych celów i priorytetów rozwojowych, w okresie najbliższych siedmiu lat, które obejmuje Plan Odnowy Miejscowości Straduny podejmowane będą zarówno działania inwestycyjne, a także inne o charakterze szkoleniowym czy rekreacyjno-sportowym.



Rys 1. Mapa Gminy Ełk

1. Komplementarność kierunków rozwoju miejscowości z celami strategicznymi gminy, powiatu i województwa.

Plan Odnowy Miejscowości Straduny opracowany został zgodnie z wytycznymi zawartymi w Rozporządzeniu Ministra Rolnictwa i Rozwoju Wsi z dnia 14 lutego 2008 roku, w sprawie szczegółowych warunków i trybów przyznania pomocy finansowej w ramach działania „Odnowa i rozwój wsi” objętego Programem Rozwoju Obszarów Wiejskich na lata 2009-2013.

Plan Odnowy Miejscowości Straduny został przyjęty Uchwałą nr 3/2010 Zebrania Wiejskiego w Stradunach z dnia 30 lutego 2010 roku w sprawie "Przyjęcia Planu Odnowy Miejscowości Straduny.

Plan Odnowy Miejscowości Straduny został zatwierdzony Uchwałą nr LXXI/662/2010 Rady Gminy Ełk z dnia 31 sierpnia 2010 r. w sprawie Zatwierdzenia Planu Odnowy Miejscowości Straduny.

Plan Rozwoju Miejscowości Straduny zawiera cele, priorytety oraz poszczególne zadania, które są komplementarne i wpisują się w kierunki rozwoju Gminy Ełk opisane w następujących dokumentach strategicznych:

- Plan Rozwoju Lokalnego Gminy Ełk przyjęty Uchwałą Rady Gminy Ełk Nr XX/169/2004/ z dnia 1 lipca 2004 oraz Nr XXVII/224/2007 z dnia 28 grudnia 2007 roku.

Plan Odnowy Miejscowości Straduny jest również zgodny z dokumentami o znaczeniu ponadlokalnym i regionalnym:

- Strategia Rozwoju Społeczno – Gospodarczego Powiatu Ełckiego, przyjęta Uchwałą Nr XXIV/185/08/ Rady Powiatu Ełckiego z dnia 30 października 2008 roku
- Strategia Rozwoju Społeczno-Gospodarczego Województwa Warmińsko- Mazurskiego do roku 2020, przyjęta Uchwałą XXXIV/474/05 Sejmiku Województwa Warmińsko - Mazurskiego z dnia 31 sierpnia 2005 r.

2. Szczegółowa analiza zasobów miejscowości

2.1. Historia i obiekty zabytkowe.

2.1.1. Historia

Zarys historyczny obszaru miejscowości

Nazwa wsi Straduny jest pochodzenia jaćwieskiego, jej rdzeń został zachowany w niemieckiej nazwie urzędowej – Stradaunen. Do 1954 roku miejscowość była siedzibą gminy Straduny. W latach 1975-1998 miejscowość administracyjnie należała do województwa suwalskiego, jednakże po reformie administracyjnej w 1998 roku ponownie wieś Straduny należała do powiatu ełckiego.

Osada powstała w roku 1475 wraz z budową na skarpie rzeki Ełk zamku krzyżackiego. Wzmianki pisane wspominają, że w 1513 roku na zamku urzędował burgrabia. Straduny były ówczesnie siedzibą komornictwa (odpowiednika dzisiejszego powiatu). Po upadku Zakonu krzyżackiego w 1525 roku, na zamku siedzibę miał starosta straduński. Po 1560 roku gdy powstało Olecko, Straduny zaczęły tracić na znaczeniu a sam zamek zaczął podupadać. Wkrótce do powiększającego się Olecka przeniesiono siedzibę starosty.

W latach 1731-1737 pastorem był Jerzy Wasiański (1692-1741) – przetłumaczył na język polski *Nowo wydany Kancjonał Pruski* (1741), do którego dołączył inne pieśni, w tym psalmy Jana Kochanowskiego. Był to najpopularniejszy kancjonał mazurski od XVIII do początków XX wieku. Do 1926 roku miał 72 wydania w nakładzie do 50 tysięcy egzemplarzy każdy.

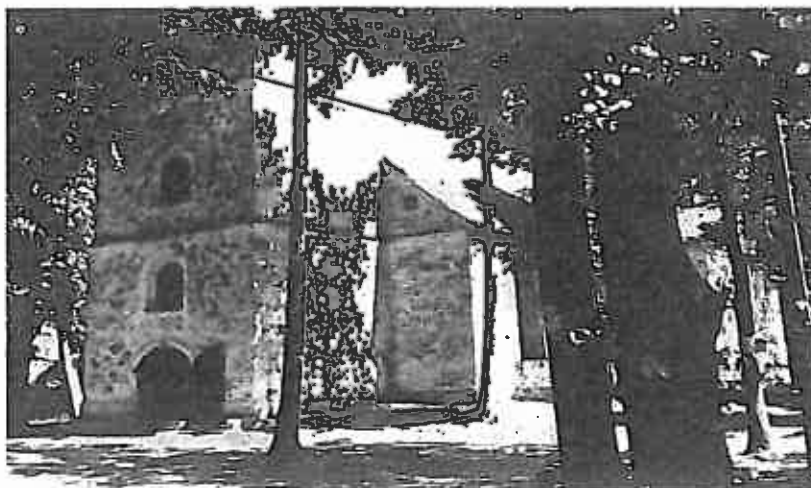
W okresie II wojny światowej wieś nie była miejscem bezpośrednich działań wojennych. Dzięki temu Straduny zachowały do dnia dzisiejszego pierwotną architekturę i układ ulic. Jednakże wycofująca się armia niemiecka zniszczyła mosty nad rzeką Ełk oraz plebanię, gdyż wcześniej znajdował się tu lokalny punkt dowodzenia.

Obecni mieszkańcy wsi to w większości potomkowie osadników polskich przybyłych do wsi po zakończeniu II wojny światowej. Przed 1944 rokiem wieś liczyła około 800 mieszkańców Mazurów, Polaków i Niemców. Większość ludności opuściła Straduny w 1944 roku w obawie przed represjami ze strony zbliżającej się Armii Radzieckiej.



Rys. 2 Krajobraz pod Stradunami

Kościół w Stradunach Zbudowano w końcu XV wieku jako filialny podległy parafii w Juchach. W roku 1554 utworzono tu parafię. Kościół spłonął 21 września 1736 podczas wielkiego pożaru wsi. Odbudowano go wkrótce potem i wzbogacono wieżą kamienną. Na jej szczycie umieszczono chorągiewkę blaszaną z datą 1738, datą odbudowy kościoła.



Rys. 3 Kościół w Stradunach

Poniższe tabele podają podstawowe dane liczbowe o powiecie ełckim w rozbiu na gromady, według stanu na 1967 r.

Tabela nr 1 Struktura agrarna w 1967 roku

Gromada	Powierzchnia geograficzna w ha	Struktura w %	Użytki rolne w ha	% użytków rolnych do powierzchni ogólnej Powierzchnia jezior i rzek w ha	Powierzchnia jezior i rzek w ha	% powierzchni wód do powierzchni ogólnej
Borzymy	6 736	7,01	4 001,86	59,18	734,62	10,86
Chełchy	6 591	6,83	3 239,01	49,14	145,46	2,21
Kalinowo	4 929	5,11	4 109,23	83,37	37,19	0,76
Kałęczyny	5 182	5,37	2 944,37	56,82	1 449,35	27,97
Milewo	5 426	5,62	3 950,29	72,80	36,10	0,67
Mołdzie	6 728	6,97	3 152,95	46,86	1 091,94	16,23
Nowa Wieś	7 987	8,28	3 904,37	48,88	445,51	5,58
Pisanica	5 860	6,07	3 655,77	62,38	482,89	8,24
Skomack Wielki	5 193	,38	3 646,09	70,21	291,46	5,62
Stare Juchy	11 147	11,5	6 618,16	59,37	2 052,56	18,41
Straduny	6 310	6,54	4 345,70	68,87	547,91	8,68
Suczki	3 457	3,58	2 584,08	74,75	123,81	3,58
Wiśniowo Etckie	6 212	6,44	4 716,77	75,93	137,52	2,21
Woszczele	6 763	7,01	3 870,61	57,23	511,27	7,56
Wysokie	5 028	5,21	3 164,30	62,94	297,11	5,91
Razem gromady	93 576	96,97	57 903,56	61,88	8 384,70	8,96
Miasto Ełk	2 923	3,02	850,12	29,10	468,63	16,03
Razem Powiat	96 499	100,00	58 753,68	60,88	8 850,33	9,17

Tabela nr 2 Ludność w 1967 roku

Gromada	Ludność ogółem	Ludność na 1 km2	Zatrudnienie		% zatrudnienia w rolnictwie do zatrudnienia ogółem
			w rolnictwie	poza rolnictwem	
Borzymy	1 642	24,3	699	70	90,90
Chelchy	1 402	21,3	501	160	75,79
Kalinowo	2 042	41,5	765	207	78,70
Kałęczyny	1 454	28,1	527	167	75,94
Milewo	1 577	29,1	735	54	93,16
Mołdzie	1 540	22,9	608	123	83,17
Nowa Wieś	2 088	26,1	771	219	77,88
Pisanica	2 200	37,5	797	185	81,16
Skomack Wielki	1 668	32,1	642	83	88,55
Stare Juchy	3 336	29,9	1 180	441	72,29
Straduny	2 356	37,3	741	273	73,08
Suczki	1 128	32,6	436	71	86,00
Wiśniowo Etckie	2 114	34,0	934	194	82,80
Woszczele	2 345	34,7	724	342	67,92
Wysokie	1 262	25,1	534	39	93,20
Razem gromady	28 432	30,04	10 594	2 628	80,12
Miasto Elk	25 136	85,6	536	9 990	5,00
Razem Powiat	53 598	55,4	11 130	12 618	48,86

2.1.2. Obiekty zabytkowe

Obiekty zabytkowe usytuowane na terenie Stradun:

- Zabytkowy kościół, wybudowany w latach 1736-1738, o barokowym wystroju. Kościół stoi na miejscu wcześniejszego kościoła drewnianego. Prawdopodobnie kościół był częścią kompleksu zamkowego zbudowanego w tym miejscu przez Krzyżaków w XV w. Wewnątrz kościoła znajdują się zabytkowe organy z XVIII wieku, płyty nagrobne miejscowych rodów szlacheckich z XVI i XVII wieku oraz obraz *Ukrzyżowanie* wykazujący wpływy szkoły Albrechta Dürera. Pierwotnie kościół był świątynią katolicką. Po sekularyzacji zakonu krzyżackiego stał się świątynią protestancką. Po II wojnie światowej kościół został zamieniony na rzymskokatolicki (od 1946 r.). Po wojnie pierwszym proboszczem parafii był ks. Józef Kącki. Parafia w Stradunach prowadzona jest przez zakon księży kanoników regularnych laterańskich. Początkowo kościół pw. św. Leonarda, obecnie Matki Boskiej Królowej Polski.



Rys. 4 Kościół w Stradunach

- Stary młyn wodny malowniczo położony nad sztucznym spiętrzeniem rzeki Ełk przy ulicy Nadrzecznej.



Rys. 5 Młyn w Stradunach

- Zabudowania XIX-wiecznego folwarku położonego nad rzeką przy ulicy Nadrzecznej oraz pozostałości parku krajobrazowego.
- Dawny budynek szkoły polskiej położony przy ulicy Kajki.
- Pozostałości 2 cmentarzy ewangelickich położonych na początku i końcu wsi przy trasie Ełk – Olecko.

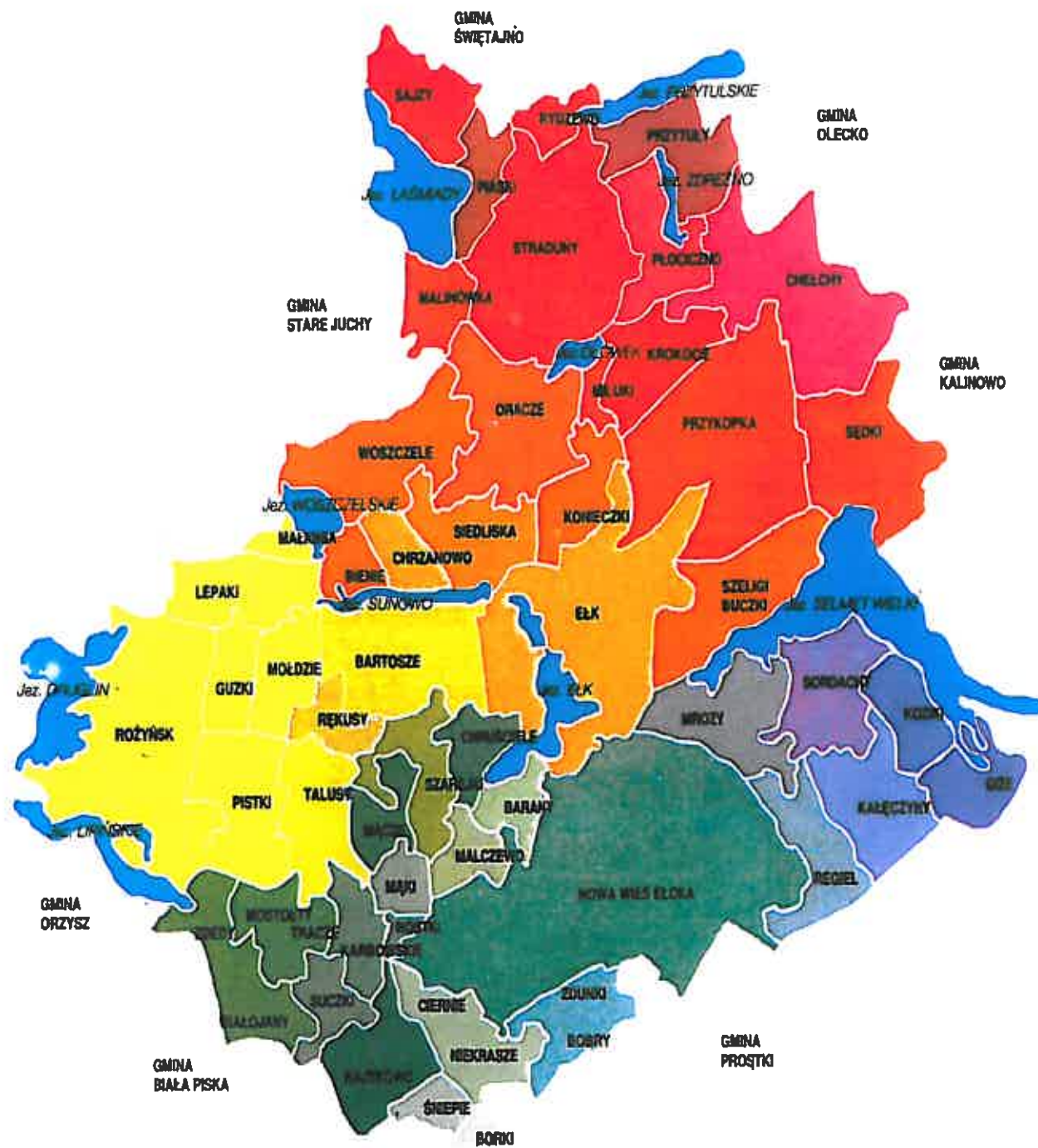
2.2. Położenie i wygląd wsi Straduny

Położenie

Wieś Straduny jest bardzo dużą wsią zamieszkuje w niej 1013 mieszkańców. Miejscowość położona jest przy trasie Ełk – Olecko. Dotrzeć tu można autobusami MZK oraz pociągiem.

W Stradunach funkcjonują sklepy spożywcze, kiosk „Ruchu” zakłady usługowe (np. naprawa samochodów), punkty gastronomiczne, Gminne Centrum Kultury i Sportu Gminy Ełk, ośrodek zdrowia oraz poczta. Warto obejrzeć zabytkowy kościół z XVIII wieku.

Miejscowości najbliżej położone Stradun: Oracze (2 km), Malinówka (4 km), Płociczno (7 km), Piaski (6 km), Przytuły (5 km).



Rys. 6 Mapa Gminy Elk z wyszczególnieniem miejscowości

Wygląd miejscowości

Lokalizacja wsi Straduny oparta jest na głównym ciągu komunikacyjnym drogi krajowej nr 16 oraz sieci dróg wewnętrznych stanowiących układ pomocniczy. Przez wieś przepływa rzeka Ełk.



Rys. 6 Wieś Straduny z lotu ptaka

W pobliżu wsi Straduny znajduje się również Jezioro Straduńskie, często nazywane również „Stradunek” które swym pięknym urokiem zachęca do uprawiania sportów wodnych. Złowiąc w nim można węgorza, szczupaka, okonia, leszcza płoć.



Rys. 7 Jezioro Straduńskie

2.3. Funkcje, jakie pełni miejscowość

- mieszkalna,
- rolnicza,
- turystyczna (potencjalna).

O wyborze poszczególnych funkcji, jakie pełni miejscowość przesądza:

- **funkcja mieszkalna** - w skali gminy Straduny dysponują znaczną powierzchnią zasobów mieszkaniowych. Poprawa rozwiązań infrastrukturalnych oraz zagospodarowanie przestrzeni publicznej stanowi warunek poprawy jakości życia na obszarze miejscowości. Wzrost znaczenia funkcji mieszkalnej jest zależny od właściwego wykorzystania naturalnego potencjału rozwojowego wsi.
- **funkcja rolnicza** - na obszarze miejscowości funkcjonuje 14 indywidualnych gospodarstw rolnych. Według danych opisujących aktywność gospodarczą mieszkańców uprawa ziemi i produkcja zwierzęca stanowią podstawowe źródła dochodów. Z uwagi na korzystne warunki gospodarowania wieś posiada dobre warunki do rozwoju rolnictwa.
- **funkcja turystyczna** - na możliwość rozwoju funkcji turystycznej wskazuje: położenie miejscowości w obszarze rzeki Ełk oraz Jeziora Straduńskiego. Dla mieszkańców rozwój funkcji turystycznej miejscowości oznaczać będzie możliwość uzyskania dodatkowego źródła dochodu, przyczyniając się tym samym do pobudzenia aktywności gospodarczej wsi. W tym celu konieczny będzie rozwój niezbędnej infrastruktury oraz zaplecza, bez którego nie możliwe jest sprostanie wymaganiom rynku stawianym przed branżą turystyczną.

2.4. Charakterystyka mieszkańców

2.4.1. Liczba ludności i gęstość zaludnienia

Pod względem wielkości zaludnienia Straduny stanowią dużą miejscowość na obszarze gminy Ełk. Według danych na dzień 01 stycznia 2010 r. liczba mieszkańców wsi wyniosła 1013 osób, co stanowiło 32 % populacji zamieszkującej obszar całej jednostki terytorialnej.

Dane dotyczące zmian wielkości populacji mieszkańców wskazują stałą tendencją rosnącą. Liczba mieszkańców wsi w latach 2003-2010, zwiększyła się o 7,5 %.

Tabela nr 3 Liczba mieszkańców wsi Straduny w latach 2002-2008

Rok	Liczba osób
2003	957
2004	963
2005	974
2006	989
2007	994
2008	1001
2009	1009
2010	1013

Wzrost liczby mieszkańców na obszarze miejscowości jest zjawiskiem odwrotnym w stosunku do procesu występującego na obszarze całej gminy Ełk i zależny jest od dwóch elementów. Przyrost naturalny na przestrzeni ostatnich lat pomimo tendencji malejącej, przyjmuje nadal wartości dodatnie, ponadto czynnik migracji, który na obszarach wiejskich województwa warmińsko-mazurskiego przyjmuje wartości ujemne, w przypadku Stradun nie ma znaczenia wiodącego. Odływ ludności ze wsi powodowany jest względami ekonomicznymi. W przypadku miejscowości z dominującą funkcją rolniczą mamy do czynienia ze stabilizacją rynku pracy, która wpływa jednocześnie na zmniejszenie mobilności siły roboczej. Zaistniała sytuacja oddziałuje korzystnie na procesy demograficzne w Stradunach, stwarzając jednocześnie zagrożenie ubożeniem ludności prowadzącej gospodarstwa o niższym potencjale ekonomicznym. Aby zapobiec niekorzystnym procesom należy wprowadzać inicjatywy mające na celu dywersyfikację dochodów gospodarstw rolnych.

Gęstość zaludnienia wynosi 9,3 osób/km² i jest niższa do średniej gęstości zaludnienia w gminie Ełk (22 osoby/ km²), niższa do średniej gęstości zaludnienia powiatu ełckiego (32 osoby /km²) oraz regionu Warmii i Mazur (59 osób /km²).

2.4.2. Struktura wiekowa i płciowa ludności

Strukturę wiekową społeczeństwa charakteryzują trzy grupy ekonomiczne:

1. wiek przedprodukcyjny - osoby w wieku 0-17 lat,
2. wiek produkcyjny - osoby w wieku 18-65 lat (mężczyźni 18-65 lat, kobiety 18-60 lat),
3. wiek poprodukcyjny - mężczyźni po 65 roku życia, kobiety po 60 roku życia.

W Stradunach największy udział w ogóle społeczeństwie stanowią osoby w wieku produkcyjnym 57 %. Jednocześnie ludność w wieku nieprodukcyjnym (przed i poprodukcyjnym) stanowi 43 % całej populacji. Należy zwrócić uwagę na relacje pomiędzy grupą nieprodukcyjną, a grupą produkcyjną. Stosunek ten wyraża wskaźnik obciążenia demograficznego, który dla Stradun przyjmuje wartości niekorzystne.

Tabela nr 4 Struktura wiekowa ludności według grup ekonomicznych

Rok	Ogółem	Dzieci	Mężczyźni	Kobiety	Wiek produkcyjny		Wiek poprodukcyjny	
					M	K	M	K
2008	1 647	389	732	526	597	375	135	151

Znaczny udział ludności w grupie nieprodukcyjnej (wyższy niż wartość średnia przyjęta dla gminy - 38,7%) wynika ze zwiększonej liczby osób w wieku poprodukcyjnym i nie świadczy o ograniczeniu potencjale rozwojowym miejscowości w dłuższej perspektywie czasowej. Procentowy udział ludności w wieku przedprodukcyjnym na terenie Stradun (18 %) jest niższy niż wartość średnia przyjęta dla gminy (22,6 %). Znaczny odsetek ludności poniżej 18 roku życia zwraca uwagę na potrzebę zagwarantowania właściwego rozwoju najmłodszym mieszkańcom Stradun.

Według danych za rok 2008 mężczyźni stanowili 51,9 %, kobiety 48,1 % ogółu. Tym samym na 100 mężczyzn przypada 93 kobiet. Współczynnik feminizacji określający liczbę kobiet przypadających na 100 mężczyzn wskazuje wartości niższe od przyjętych dla obszarów wiejskich województwa warmińsko - mazurskiego.

2.4.3. Struktura zatrudnienia, bezrobocie i problemy społeczne

Z informacji na dzień 01.01.2010 (Powiatowy Urząd Pracy w Ełku) wynika, że na terenie Gminy Ełk zarejestrowanych było 1358 osób w tym 645 kobiet. Z prawa do zasiłku korzysta 367 osób, w tym 156 kobiet. Stopa bezrobocia pod koniec grudnia 2009 r. na terenie Gminy Ełk wskazywała 23,6 %. W miejscowości Straduny zarejestrowanych było 51 osób bezrobotnych, w tym 9 kobiety. Jedynie 2 osoby spośród ogólnej liczby bezrobotnych posiadały prawo do zasiłku. Stopa bezrobocia zarejestrowanego, obliczanego na podstawie liczby bezrobotnych w stosunku do liczby ludności w wieku produkcyjnym, na obszarze miejscowości wynosi 10,9 %. Nieznana jest skala bezrobocia ukrytego (agrarnego) dość często występującego na terenach wiejskich.

Należy uznać, że w rzeczywistości faktyczna liczba osób bezrobotnych jest większa niż wynika z informacji PUP Ełk, jednak ogólna sytuacja na rynku pracy kształtuje się korzystnie. Potwierdzeniem tego są wyniki badania ankietowego przeprowadzonego na grupie 50 dorosłych mieszkańców Stradun (23 % populacji miejscowości powyżej 18 roku życia), gdzie bezrobocie nie zostało zaliczone do obszarów problemowych o najwyższym znaczeniu. Na zaistniałą sytuację ma wpływ rolniczy charakter miejscowości. Na obszarze wsi występują niekorzystne zjawiska społeczne, które dotyczą w szczególności osób bezrobotnych o niskim wykształceniu i kwalifikacjach zawodowych. Wśród tych osób powszechna jest niska aktywność zawodowa przejawiająca się brakiem jakiegokolwiek motywacji do podniesienia kwalifikacji i podjęcia zatrudnienia. Problemy społeczne przekładają się na niską jakość życia nie są zjawiskiem powszechnym i dotyczą stosunkowo niewielkiej liczby rodzin.

Pomoc oferowana przez Gminny Ośrodek Pomocy Społecznej w Ełku występuje w następujących formach:

- ✓ pomoc finansowa w formie zasiłków stałych dla osób niepełnosprawnych,
- ✓ zasiłków okresowych dla osób i rodzin, gdzie występuje bezrobocie i długotrwała
- ✓ choroba,
- ✓ zasiłków celowych na zaspokojenie niezbędnych potrzeb życiowych,
- ✓ finansowanie dożywiania dzieci i młodzieży w szkołach podstawowych i gimnazjum,
- ✓ pomoc rzeczowa,
- ✓ usługi opiekuńcze w miejscu zamieszkania.

Na terenie miejscowości Straduny z pomocy finansowej i rzeczowej świadczonej przez GOPS korzysta stale 27 rodzin.

Należy podejmować bardziej zintensyfikowane działania ukierunkowane na aktywizację zawodową osób zagrożonych wykluczeniem społecznym.

2.4.4. Poziom organizacji mieszkańców i ich osiągnięcia

Ruchy przesiedleńcze zaistniałe po II wojnie światowej oraz późniejszy rozwój wsi sprawiły, że znaczny odsetek mieszkańców stanowi ludność napływowa. Wynikiem powyższego faktu jest rozmycie tradycyjnych form relacji sąsiedzkich. Ludność Stradun podejmuje jednak chętnie inicjatywy stymulowane czynnikiem zewnętrznym, dlatego też niezwykle ważna jest rozbudowa infrastruktury skierowanej na poprawę relacji społecznych (plac zabaw, ogólnodostępne miejsce spotkań, boiska sportowe, świetlica). Mieszkańcy Stradun aktywnie uczestniczą w życiu wsi. Wszystkie wątpliwości i problemy rozwiązywane są na zebraniach wiejskich oraz podczas spotkań organizowanych z członkami Rady Sołeckiej i władzami gminy.

Sołtysiem Woszczel jest Pani Chorążyczewska Helena.

Miejscowość posiada jednoosobową reprezentację w Radzie Gminy Ełk:

- Elżbieta Truszkowska
- Krystyna Rusiecka

Działalność organizacji pozarządowych

W Stradunach działa Stowarzyszenie „Sportowe Pasje”, które ma swoją siedzibę przy ulicy Kościuszki 27C, 19-300 Straduny. Stowarzyszenie mówi o sobie: *„Dawno, dawno temu.....Tak naprawdę nie było to tak dawno. Każdy z nas, rodziców, którzy kiedyś sami uprawiali sport i wiedzieli jaka to frajda, albo po prostu chcieli pokazać dzieciom inne życie niż komputer i telewizor. Spotykaliśmy się przy okazji nauki pływania, pierwszych prób na żaglówkach, pierwszych zawodów naszych pociech. Zawięzwały się przyjaźnie, pojawiły rywalizacje, pierwsze wymiany doświadczeń. Poznawaliśmy tajniki poszczególnych dyscyplin, męczyliśmy trenerów naszych dzieci o zasady, przepisy, reguły. Wspieraliśmy nasze pociechy radą, kasą, swoim czasem. Nadszedł w końcu czas, by zrobić to w mądry sposób, by więcej dzieci miało szansę spróbować czym jest sport, by można im było pomóc i wesprzeć.... I to początek „Sportowych Pasji”. Stowarzyszenia bardzo młodego czasem istnienia i skierowanego do młodego pokolenia”.*

Celem Stowarzyszenia jest propagowanie aktywnych form spędzania wolnego czasu, poszukiwanie pasji życiowych oraz dróg rozwoju osobistego, ze szczególnym uwzględnieniem

rozwoju dzieci i młodzieży. Stowarzyszenie najbardziej propaguje aktywności związane z wykorzystaniem naturalnych walorów środowiskowych terenu Warmii i Mazur.

Stowarzyszenie swe cele realizuje poprzez:

- aktywne uczestnictwo w organizacji i przygotowaniu zajęć sportowych dzieci, młodzieży oraz osób dorosłych,
- promocję zdrowego trybu życia, poprzez aktywność ruchową dzieci i młodzieży, jako alternatywę dla nałogów,
- integrację rodzin i środowisk lokalnych,
- organizację i współorganizację imprez o charakterze sportowym, rekreacyjnym,
- propagowanie turystyki, jako formy aktywnego spędzania czasu,
- organizowanie szkoleń i obozów sportowych
- promowanie regionu (miasta, gminy, powiatu) jako ośrodka przyjaznego aktywnym formom spędzania wolnego czasu,
- udział w imprezach sportowych o zasięgu ponadregionalnym, krajowym oraz międzynarodowym
- pozyskiwanie środków na realizację celów statutowych,
- wspieranie w rozwoju młodych utalentowanych sportowców szczególnie z terenów wiejskich Warmii i Mazur

Działalność sportowa na obszarze miejscowości

Działalność sportowa na terenie Stradun realizowana jest wyłącznie w formie amatorskiej i ma zdecydowanie większe znaczenie dla rozwoju środowisk dziecięco młodzieżowych, niż dla osób dorosłych. W Gminie Ełk funkcjonuje klub, zrzeszenie Ludowe Zespoły, które mają za cel statutowy szerzenie kultury fizycznej. Niekorzystną sytuację pogłębia fakt peryferyjnego położenia miejscowości względem ośrodków dysponujących zapleczem rekreacyjno-sportowym.

We wsi znajduje się boisko, które jest usytuowane przez Zespole Szkół Samorządowych. Obecne boisko, znajduje się w stanie znacznie ograniczającym jego pełne wykorzystanie. Należy poczynić szereg prac modernizacyjnych i budowlanych, aby na dostępnym terenie utworzyć kompleks sportowo-rekreacyjny.

Poprawa jakości oraz rozbudowa infrastruktury sportowej wewnątrz miejscowości przyczyni się do promocji prosportowych nawyków wśród mieszkańców wsi. Możliwość czynnego uprawiania sportu, na poziomie amatorskim, wpłynie aktywizująco na lokalną społeczność przyczyniając się jednocześnie do poprawy stanu zdrowia mieszkańców.

Ocena możliwości prowadzenia działalności kulturalnej, rozrywkowej i rekreacyjnej

Na obszarze miejscowości znajduje się Centrum Kultury i Sportu Gminy Ełk, jednakże rozwój działalności kulturalno-rozrywkowej we wsi wymaga modernizacji bazy lokalowej. GOKiS w miarę możliwości stara się realizować cele kulturalne co można było zaobserwować na przełomie trzech ostatnich lat, poprzez działalność w zakresie wspierania i animowania społeczno – kulturowej aktywności mieszkańców gminy Ełk, czy też poprzez realizację zadań w dziedzinie upowszechniania kultury, rozwoju dotychczasowych zasobów i dorobku, oraz dbałości o dziedzictwo kulturowe.

W zakresie kultury ludowej Gmina Ełk jest widoczna na mapie kulturowej Polski. Zespoły z terenu Gminy Ełk reprezentowały Gminę na wielu ogólnopolskich imprezach w dziedzinie folkloru źródłowego m.in. w Kazimierzu Dolnym nad Wisłą, czy też na Ogólnopolskim Festiwalu Kapel i Śpiewaków Ludowych pod patronatem Ministerstwa Kultury i Dziedzictwa Narodowego.

GCKiS w Stradunach posiada jedyną w Polsce Szkółkę cymbalistów wileńskich. Pan Wacław Kułakowski (lat 87), laureat Nagrody Oskara Kolberga przyznanej przez Ministra Kultury i Dziedzictwa Narodowego, na terenie gminy Ełk nauczył wielu młodych cymbalistów gry na tym instrumencie .



Rys. nr 8 Muzycy z miejscowości Straduny

GCKiS organizuje również różnego rodzaju imprezy plenerowe w formie festynów. Większość tych imprez ma charakter imprez masowych (duża liczba odbiorców, występy gwiazd). W roku 2008 podczas Dożynek Gminy Ełk w Mrozach Wielkich wystąpił m.in. kabaret z Kopydłowa „Spotkanie z Balladą”, a w bieżącym roku w Siedliskach wystąpił „Kabaret Moralnego Niepokoju” i zespoły „Sandaless” oraz „Elektryczne Gitary”.

Dla zaspokojenia rozszerzonych potrzeb społeczności lokalnej, obecnemu pomieszczeniu GCKiS należy nadać profilowane funkcje. Lokalne warunki wymagają szczególnej dbałości o pozaszkolne formy rozwoju intelektualnego i promowanie wiedzy. Niedostatki sprzętowe w znaczący sposób ograniczają prowadzoną działalność. Obecna baza jest szczątkowa i nie stanowi narzędzia aktywizacji społeczności wiejskiej. Doposażenie i modernizacja GCKiS umożliwi rozwijanie dotychczasowej aktywności i podjęcie projektów do tej pory niedostępnych.

W Stradunach w GOKiS znajduje się świetlica do której uczęszczają dzieci w celu spędzenia atrakcyjnie wolnego czasu jednakże liczba dzieci nie jest wymierna do liczby zaplecza dydaktycznego i edukacyjnego, dlatego też należałoby świetlicę doposażyć w dodatkowe materiały typu: instrumenty muzyczne, gry edukacyjne, książki itp.

2.5. Dostęp mieszkańców do usług z zakresu ochrony zdrowia

Usługi z zakresu opieki medycznej dla mieszkańców miejscowości Straduny świadczy Niepubliczny Zakład Opieki Zdrowotnej Grupowa Praktyka Lekarska

W ramach ośrodka funkcjonuje:

- poradnia lekarza podstawowej opieki medycznej
- gabinet pielęgniarki środowiskowo - rodzinnej,
- gabinet zabiegowy,
- gabinet stomatologiczny.

Lecznictwo stacjonarne zamknięte i część otwartego leczenia specjalistycznego realizowane jest przez Szpital Miejski w Ełku.

2.6. Bezpieczeństwo publiczne

Za zapewnienie bezpieczeństwa mieszkańców miejscowości odpowiedzialny jest Posterunek Policji w Ełku, funkcjonujący w strukturach Komendy Powiatowej Policji w Ełku.

2.7. Oświata i wychowanie

W Stradunach funkcjonuje placówka edukacyjna, dzieci i młodzież uczęszczają do Zespołu Szkół Samorządowych. W szkole mieści się gimnazjum i szkoła podstawowa. W gimnazjum uczy się 114 uczniów, a w szkole podstawowej 233. Pracuje tu 29 nauczycieli oraz 11 pracowników administracji i obsługi. Dzieci mogą skorzystać z pomocy pielęgniarki, pedagoga szkolnego oraz logopedy.

Starsza młodzież, po ukończeniu Zespołu Szkół Samorządowych kontynuuje naukę w szkołach ełckich (czynnik decydujący o wyborze stanowi dostępność komunikacyjna). Najczęściej wybór pada na technika profilowane, licea ogólnokształcące oraz szkoły zawodowe. Po zakończeniu edukacji na poziomie szkół średnich nieznaczny odsetek absolwentów kontynuuje naukę na uczelniach wyższych.

Instrument towarzyszący wyrównywaniu szans edukacyjnych i podnoszeniu jakości kształcenia na poziomie gminy powinien być wdrażany poprzez program pomocy stypendialnej dla uczniów szczególnie uzdolnionych, którym trudna sytuacja materialna uniemożliwia rozwój edukacyjny. Dodatkowo pomocą stypendialną należy objąć uczniów szkół ponadgimnazjalnych w przypadku, których dalsza edukacja wiąże się z czasowym zamieszkaniem w bursach i internatach szkolnych, ulokowanych poza granicami gminy Ełk. Pomoc tego rodzaju będzie miała szczególnie istotne znaczenie w sytuacjach, gdy barierą w dostępie do szkolnictwa ponadgimnazjalnego jest brak środków finansowych na kontynuację nauki.

Na poziomie miejscowości należy wdrożyć mechanizmy promujące wiedzę, które przyczynia się do wsparcia procesu kształcenia na poziomie podstawowym i gimnazjalnym. Przedmiotowe działanie wymaga dostosowania i modernizacji istniejącej bazy lokalowej. Wsparciem powinni zostać objęci także dorośli mieszkańcy wsi, którzy z powodu dezaktualizacji posiadanych umiejętności, pozostają poza rynkiem pracy (szkolenia, kursy).

2.8. Stan otoczenia środowiska naturalnego

2.8.1. Warunki klimatyczne

Miejscowość Straduny tak jak i cała Polska, znajduje się w strefie klimatycznej umiarkowanej, która leży między strefą klimatu morskiego (Europa Zachodnia) i strefą klimatu kontynentalnego (Europa Wschodnia). Napływ różnorodnych mas powietrza (od podzwrotnikowego do arktycznego) powoduje, że teren ten odznacza się dużą zmiennością pogody oraz dużymi wahaniami przebiegu typów pogody w kolejnych latach i poszczególnych porach roku. Częstość napływu mas powietrza z kierunku zachodniego

wynosi prawie 37%, podczas gdy ze wschodniego 28%. Przeważają tu wiatry z kierunku zachodniego i południowo-zachodniego. Średnia roczna częstość występowania ciszy i wiatru o prędkości poniżej 2 m/s wynosi od 21 do 31%, podczas gdy średnia ilość dni z wiatrem silnym o prędkości powyżej 10 m/s wynosi od 40 do 50 dni. Występuje duży udział wiatrów o prędkościach umiarkowanych. Analizowany teren należy do obszarów o dobrej ekspozycji wiatrowej.

Czas, w ciągu którego bezpośrednie promieniowanie słoneczne dociera do powierzchni ziemi wynosi powyżej 1600 h/rok. Rozkład usłonecznienia w skali roku jest bardzo nierównomierny; w okresie grudzień - luty usłonecznienie jest najniższe, podczas gdy w okresie czerwiec - sierpień najwyższe. Średnie całkowite promieniowanie słoneczne w roku wynosi około 9,75 MJ/ m² dobę (duża przydatność dla potrzeb energetyki słonecznej).

Średnia roczna suma opadów wynosi około 700 mm. Rozkład opadów na przestrzeni roku nie jest równomierny. Miesiącami o najwyższych średnich są czerwiec i sierpień, przy czym w lipcu średnia wynosi 85 mm. Najniższa ilość opadów przypada na miesiące: styczeń, luty, marzec i wynosi 35 mm.

2.8.2. Gleby

Po ustąpieniu zlodowacenia obszar gminy Ełk pokryty był świeżym materiałem akumulacyjnym lodowca i jego wód roztopowych. Na skutek zmian klimatycznych, ekspansji roślinności, wykształcenia się sieci wód powierzchniowych, a wreszcie działalności człowieka na przestrzeni ostatnich tysięcy lat, wytworzyła się wierzchnia warstwa utworów - gleba. Jej podłożem były polodowcowe gliny, piaski i żwiry zwałowe, ropy i mułki zastoiskowe, utwory piaszczysto-żwirowe i pyłowe. W okolicach miejscowości Straduny przeważają dość żyzne gleby brunatne właściwe. Gleby brunatne to gleby o dobrze wykształconym profilu orno próchnicznym, bogactwie składników pokarmowych, dobrej strukturalności. Uprawa mechaniczna na tego rodzaju gruncie nie sprawia trudności. Jedynie w okresach suszy na utworach bardziej zwięzłych, jak ropy i gliny ciężkie, jest utrudniona. Tereny przeznaczone pod uprawy, w okolicy wsi, posiadają wysokie wskaźniki rolniczej przestrzeni produkcyjnej.

2.8.3. Wody powierzchniowe

Jeziro Straduńskie połączone jest na południu rzeką Ełk z jeziorem Łaśmiady. Łaśmiady to największe jezioro w Gminie Stare Juchy. Jego cały wschodni brzeg stanowi granicę gminy. Łaśmiady łączą w sobie typ jeziora wytopiskowego i rynnowego. Jezioro jest długie na ponad 5,8 km i szerokie na około 3,8 km. Na jeziorze znajduje się kilka wysp o łącznej powierzchni ponad 3 ha. Największa z nich - Brzozowy Ostrów położona jest w pobliżu wsi Łaśmiady. Przez zbiornik przepływa rzeka Ełk. Dopływa w północnej części natomiast uchodzi w południowej, w miejscowości Malinówka. Na jeziorze obowiązuje strefa ciszy.



Rys. nr 9 Jezioro Łaśmiady

W Jeziorze Straduńskim pływają takie ryby jak: węgorz, szczupak, okoń, leszcz, płoć. „Stradunek” (tak jest również nazywane Jezioro Straduńskie) często gości liczną rzeszę rybaków, którzy są zadowoleni ze swych połowów.

2.8.4. Charakterystyka flory i fauny

Charakterystyka flory

Na obszarze przyległym do miejscowości świat roślinny przybiera wyjątkowo bogato formę, co jest wynikiem zróżnicowania siedlisk. Charakterystyczne zespoły roślinne związane są z poszczególnymi skupiskami. Około 33% powierzchni sołectwa zajmują siedliska leśne. Na południe od Stradun zlokalizowany jest duży kompleks liściasty z domieszka drzew iglastych. Najczęściej spotykanym gatunkiem drzew jest dąb szypułkowy, lipa drobnolistna, buk zwyczajny, jesion wyniosły, kasztanowiec zwyczajny

oraz brzoza brodawkowata. Domieszkę stanowią drzewa iglaste, głównie sosna zwyczajna oraz świerk pospolity.

Na terenach nadrzecznych występują tzw. łęgi oraz zarośla łożowe, których podstawowym składnikiem są: topola osika, topola czarna i różne gatunki wierzby.

Istotnym składnikiem przyrodniczym okolic Stradun jest roślinność synantropijna, związana z życiem i działalnością człowieka. W minionych wiekach, kiedy większość tych ziem porastały puszcze, rola roślinności synantropijnej była nieznaczna. Natomiast obecnie jest ona ogromna, a wraz z rozwojem cywilizacji będzie niewątpliwie wzrastać, są to nie tylko duże areale rolnicze, ale również obiekty o wysokiej randze przyrodniczej. Na obszarze wsi zlokalizowany jest zespół leśny o pow. 3,72 ha, reprezentowany przez liczne gatunki drzew.

Na obszarze Gminy Ełk występują 3 pomniki przyrody i 1 rezerwat przyrody faunistyczny „Ostoja bobrów”, które usytuowane są w miejscowości Nowa Wieś Ełcka około 15 km od wsi Straduny. Większość z nich usytuowanych jest w zespole leśnym. Są to najczęściej pojedyncze twory przyrody żywej o szczególnej wartości naukowej, kulturowej, historyczno - pamiątkowej i krajobrazowej oraz odznaczające się indywidualnymi cechami wyróżniającymi, w szczególności sędziwe i okazałych rozmiarów drzewa.

Tabela nr 5 Pomniki przyrody oraz rezerwat przyrody na obszarze Gminy Ełk

Lp.	Gatunek /Nazwa/	Wymiary (m)		Lokalizacja
		Obwód w pierśnicy	Wysokość	
1.	dąb szypułkowy (quercus robur)	4,70	23	POHZ- Nowa Wieś Ełcka gospodarstwo Szarek (1962)
2.	lipa drobnolistna (tilia cordata)	1,65-3,30	22-24	POHZ- Nowa Wieś Ełcka gospodarstwo Szarek (1962)
3.	żywotnik olbrzymi (thuja plicata)	2,30	20 m	POHZ- Nowa Wieś Ełcka gospodarstwo Szarek (1962)
4.	Rezerwat przyrody „Ostoja bobrów Bartosze”	pow. 190 ha		POHZ- Nowa Wieś Ełcka teren Bartosze utworzony w 1964r.

Charakterystyka fauny

W okolicach Stradun spotkać można kilka gatunków dużych ssaków, jak: jeleni, dzik, sarna. Z mniejszych ssaków występuje wiewiórka, kuna, wydra, tchórz, norka. Ponadto, licznie występują gatunki pospolitych ptaków.

2.9. Sfera gospodarcza

2.9.1. Rolnictwo i rolnicza przestrzeń produkcyjna

Wieś Straduny jest wsią rolniczą, na obszarze której do podstawowych form gospodarowania zalicza się produkcję roślinną i zwierzęcą. W obrębie miejscowości występuje wysoka bonitacja gleb, co określa ponadprzeciętną wartość rolniczej przestrzeni produkcyjnej. Bardzo dobre warunki sprawiają, że rolnictwo stanowi główną formę działalności zarobkowej mieszkańców. Grunty orne stanowią tu 36% obszaru, na którym prowadzona jest działalność rolnicza. Pozostała część stanowią pastwiska (26,2 %) oraz łąki (2%).

W Stradunach rolnicy uprawiają głównie zboża oraz na potrzeby produkcji zwierzęcej rośliny pastewne. Hodowla zwierzęca skoncentrowana jest wokół trzody chlewnej i bydła.

Profil gospodarki rolnej realizowanej na terenie wsi wykształcił się pod wpływem oddziaływania różnorodnych czynników: przyrodniczych, ekonomicznych i społecznych. Spośród elementów determinujących rodzaj produkcji należy wskazać unikalny charakter miejscowego krajobrazu, którego walory winny być chronione przed szkodami wynikającymi z prowadzenia nieodpowiedniej polityki rolnej.

Sposoby prowadzenia gospodarki rolnej na terenie Stradun wyróżniają się na tle krajów UE niskim zużyciem środków ochrony roślin, nawozów sztucznych i stymulatorów wzrostu, a także ostrożnością w stosowaniu nowych technologii opartych na modyfikacjach genetycznych. Wszystkie te cechy warunkują koegzystencję dzikiej przyrody z produkcją rolniczą. Zagrożeniem dla stanu środowiska przyrodniczego stanowi nieodpowiednie składowanie nawozów organicznych. Chów zwierząt gospodarskich powinien się cechować umiarkowaną koncentracją. Należy promować produkcję rolną przyjazną dla środowiska, wykraczającą poza zwykłą dobrą praktykę. Uwzględniając zagrożenia jakie niesie ze sobą intensyfikacja rolnictwa oraz wartość przyrodnicza obszaru, należy włączyć jak najszerszą liczbę producentów rolnych do programów rolno środowiskowych.

Opłacalność produkcji zwierzęcej zależy od wydajności, poziomu plonów roślin pastewnych i organizacji powierzchni paszowej, a także od poziomu prowadzenia gospodarstwa. Ostatni czynnik stanowi istotny element z perspektywy przynależności Polski do Unii Europejskiej. Wiodącą pozycję na rynku zachowują gospodarstwa poddane modernizacji, a przez to oferujące produkty najwyższej jakości i prezentujące największą siłę ekonomiczną.

W Stradunach występują gospodarstwa, których areal i wysoka kultura prowadzenia produkcji wskazuje na dobre perspektywy rozwoju. Część słabszych ekonomicznie gospodarstw o mniejszym areale i gorszych warunkach produkcji ulegnie likwidacji. Kwalifikacje zawodowe osób odchodzących z rolnictwa mogą okazać się niewystarczające do skutecznego zaistnienia na rynku pracy. W celu zapobieżenia wzrostowi bezrobocia, należy jak najszybciej podjąć działania ukierunkowane na reorientację zawodową tych osób w kierunku branż, w przypadku których występuje wzrost zatrudnienia.

2.9.2. Przemysł, usługi, handel

W ewidencji gminnej widnieje 28 podmiotów prowadzących działalność gospodarczą na obszarze miejscowości (sektor handlu). Należy wspierać mechanizmy promujące przedsiębiorczość wśród mieszkańców.

2.9.3. Turystyka

Wieś Straduny położona jest w obszarze Jeziora Straduńskiego stanowiącego doskonałe miejsce dla rozwoju turystyki i rekreacji. Do głównych walorów obszaru należą:

- mnogość występujących form ochrony przyrody oraz innych obiektów nie objętych dotychczas ochroną prawną a cennych przyrodniczo;
- bogactwo świata roślin i zwierząt;
- zróżnicowanie morfologiczne i urozmaicone ukształtowanie terenu;
- położenie w regionie należącym do najczystszych w kraju – Zielone Płuca Polski;
- liczne miejsca historyczne, związane z dziejami regionu a także unikalne zabytki;
- małe zaludnienie terenu, sprzyjające wędrowkom na łonie natury;
- brak uciążliwych dla środowiska zakładów przemysłowych i innych obiektów zniekształcających naturalne krajobrazy.

Ze względu na bogate zasoby środowiska naturalnego i kulturowego oraz znaczne skupienie producentów rolnych, Straduny stanowią potencjalny obszar rozwoju turystyki wiejskiej. Obecnie na terenie miejscowości jest prowadzona działalność agroturystyczna.

Korzyści czerpane z udostępnienia obiektów wypoczynku letniego stanowią dodatkowe, niekiedy znaczne źródło dochodów. Rozwój ruchu turystycznego, ze względu na swoje interdyscyplinarne oddziaływanie, skutkować będzie zwiększeniem popytu na artykuły i usługi oferowane na rynku lokalnym.

Łączenie rolnictwa i usług na rzecz rekreacji w Stradunach może być realizowane bez uszczerbku dla każdej z tych funkcji, a przy umiejętnym wykorzystaniu rezerw siły roboczej, zasobów lokalowych i produktów rolnictwa, przyczyni się do ogólnego rozwoju.

2.9.4. Rynek pracy

Sektor prywatny działający na obszarze miejscowości ma charakter stabilny (28 podmiotów zarejestrowanych w ewidencji działalności gospodarczej), nie jest więc w stanie zasymilować nadwyżki wolnej siły roboczej. Główna pozycja na lokalnym rynku pracy stanowią gospodarstwa rolne oraz częściowo leśnictwo. Praca w tych branżach oznacza się dużą sezonowością i nie jest w stanie zapewnić stabilnego zatrudnienia. W zaistniałej sytuacji część mieszkańców zmuszona jest szukać zatrudnienia poza miejscowością na terenie miasta Ełku. Sytuację dodatkowo komplikuje niska pozycja rynkowa obszaru całej gminy Ełk. Osoby mniej mobilne zawodowo, które jednocześnie nie znajdują zatrudnienia na obszarze miejscowości, zasilają najczęściej szeregi osób bezrobotnych i korzystających z różnych form pomocy społecznej. Osoby te, ze względu na brak aktywności zawodowej i marginalizację na rynku pracy są najbardziej narażone na rozwój patologii społecznych.

2.10. Infrastruktura techniczna

2.10.1. Zasoby i warunki mieszkaniowe

Na zasoby mieszkaniowe miejscowości Straduny składają się budynki użytkowane indywidualnie w obejściach zagrodowych oraz obiekty wielorodzinne. Stan techniczny budynków jest przeciętny. Duża część wymaga modernizacji i remontów. Obiekty mieszkaniowe, ze względu na słabe właściwości termiczne powinny zostać ocieplone.

Poważny problem stanowi poszycie dachów wykonanych z eternitu.

2.10.2. Sieć drogowa i dostępność komunikacyjna

Układ przestrzenny wsi Straduny oparty jest na głównej osi wyznaczonej przez drogę krajową Nr 16. Na drodze dominuje ruch pojazdów osobowych i tranzytowych w nawierzchni bitumicznej występują nieznaczne ubytki i wyboje. Ponadto od miejscowości odchodzą drogi gminne łączące wieś Straduny z pobliskimi wsiami.

W miejscowości Straduny wzdłuż drogi gminnej znajduje się krótki odcinek utwardzonego pasa terenu służącego do poruszania się pieszych. Brak jest chodnika na całej długości wsi. Pilnym zadaniem dla zwiększenia funkcjonalności wsi jest wydzielenie

ciągu komunikacji pieszej łączącego najważniejsze elementy miejscowości. Zakładana inwestycja przyczyni się do poprawy bezpieczeństwa, podniesie atrakcyjność zamieszkania oraz zwiększy dostępność miejscowości dla odwiedzających.

2.10.3. Sieć kanalizacyjna i wodociągowa

Okres II połowy lat dziewięćdziesiątych wraz z dniem dzisiejszym odznaczył się rewolucyjnymi zmianami w gospodarce ściekowej miasta Ełk. Komunalne ścieki sanitarne transportowane są do oczyszczalni ścieków w Nowej Wsi Ełckiej (15 km od Stradun) niezawodnym systemem dwóch rurociągów tłocznych z odległości ok. 5km. Oczyszczalnia przygotowana jest do przyjęcia ścieków sanitarnych z terenu całej Gminy Ełk, na obszarze której rozpoczęto realizację programu budowy systemu grawitacyjno - tłoczego dla odprowadzenia ścieków z kilkudziesięciu miejscowości Gminy Ełk o niezaprzeczalnych walorach przyrodniczo turystycznych.



Rys. 9 Widok Oczyszczalni ścieków w Nowej Wsi Ełckiej

Gruntownie zmodernizowana w latach 1999-2005 oczyszczalnia ma uporządkowaną gospodarkę ściekową i wypełnia surową normę dostosowującą polskie prawo do wymagań Unii Europejskiej. Przepustowość oczyszczalni zaprojektowana na docelowe 13.000 m³/dobę umożliwia sukcesywną rozbudowę sieci sanitarnej i przyjęcie nowych dostawców ścieków. Ciąg technologiczny oczyszczania ścieków polega na mechanicznej i biologicznej obróbce przy wykorzystaniu zdolności mikroorganizmów tworzących osady czynne do wbudowywania związków biogenych we własną strukturę komórkową.

Uciążliwość spowodowana przykrymi zapachami w dużym stopniu została wyeliminowana dzięki zastosowaniu nowoczesnej technologii opartej na fotokatalitycznej dezodoryzacji, jak również na biomasach organicznych.

Skomplikowana i zawsze uciążliwa dla eksploatatora gospodarka osadowa jest w Ełckiej oczyszczalni ścieków oparta na nowoczesnym układzie fermentacji metanowej, odwadnianiu prasą taśmową (Kleina) i termicznej higienizacji w napowietrzanych biokontenerach. Efektem końcowym jest zamiana osadu pościekowego na w pełni wartościowy nawóz, dziś stosowany w uprawach leśnych, w przyszłości wykorzystywany w rolnictwie.

Problem energochłonności procesów związanych z przeróbką osadów i oczyszczaniem ścieków został rozwiązany poprzez ujmowanie i spalanie biogazu w agregatorach prądotwórczych. Udział wytworzonej w ten sposób energii pokrywa do 60% całkowitego zapotrzebowania oczyszczalni.

Niezawodność funkcjonowania urządzeń osiągnięto poprzez wprowadzenie pełnego układu automatyki, sterowania i dozoru komputerowego. Podstawową ideą takiego systemu jest ciągła optymalizacja, współdziałanie poszczególnych procesów i podwyższanie ich sprawności. Wszystkie poczynania, zabiegi i wysoki standard zastosowanej technologii w Oczyszczalni ścieków miasta Ełku spowodowały, że dziś cała okolica wpisuje się jako element unikatowego przyrodniczo terenu zlewni rzeki Biebrzy i Narwi. Ścieki oczyszczane są w pierwszym stopniu oczyszczania w wyniku procesów mechaniczno-biologicznych na drodze naturalnej z możliwością wspomaganie chemicznego. Wysokosprawny układ technologiczny pozwala na uzyskanie w procesie biologicznym wysokiej redukcji związków biogennych: azotu i fosforu.

Mechaniczne oczyszczanie odbywa się na kratkach schodkowych, w zblokowanych urządzeniach nazywanych sitopiaskownikami oraz w dwóch osadnikach wstępnych, aby zminimalizować towarzyszące procesowi wydzielanie się przykrych zapachów, ciąg mechaniczny został zhermetyzowany. Wyciągane z niego powietrze poddano procesom dezodoryzacji na drodze biologicznej oraz fotokatalitycznej.

Drugi stopień oczyszczania opiera się na pięciostopniowym procesie biologicznym. Przebiega on w szeregu komór o różnych warunkach tlenowych. Proces ten polega na usuwaniu rozpuszczonych związków organicznych za pomocą grupy wyspecjalizowanych mikroorganizmów, stanowiących osad czynny.

Wartości zanieczyszczeń w ściekach dopływających do oczyszczalni oraz w ściekach oczyszczonych, odprowadzanych do odbiornika, przedstawia poniższa tabela.

Tabela nr 6 Wartości zanieczyszczeń w ściekach dopływających do oczyszczalni oraz oczyszczonych

Parametr	BZT5	Azot ogólny	Azot amonowy	Fosfor ogólny	Zawiesina ogólna
Stężenie zanieczyszczeń w ściekach dopływających [mg/l]	697,7	91,15	57,64	16,4	585,7
Stężenie zanieczyszczeń w ściekach oczyszczonych [mg/l]	4,9	21,21	0,34	0,44	9,6
Wartość zanieczyszczeń dopuszczalna w pozwoleniu	15,0	30,0	6,0	1,5	50,0
Redukcja zanieczyszczeń w [%]	99,3	74,7	99,9	97,0	97,8

sukcesywnie realizowany jest program wodociągowania Gminy Ełk w celu wyeliminowania indywidualnych i lokalnych ujęć, które nie są w stanie zapewnić dostawy wody o parametrach zgodnych z Polską i unijną normą.

Ostatnie lata funkcjonowania stacji uzdatniania wody to okres wdrażania pełnej automatyki opartej na sterowaniu komputerowym i utrzymywaniu wysokiej jakości produktu dostarczanego do odbiorcy. W listopadzie 1998 r. uruchomiono nowoczesne urządzenie służące do dezynfekcji wody transportowanej do miasta oraz wsi Gminy Ełk.

Lampa naświetlająca wodę promieniami ultrafioletowymi likwiduje w 100% wszystkie rodzaje mikroorganizmów. Proces uzdatniania wody oparty w całości na procesach fizycznych i biologicznych powoduje, że woda podawana do sieci wodociągowej spełnia wymogi jakościowe stawiane dla wód butelkowych mineralnych, mineralnych mieszanych, naturalnych wód źródlanych i wód stołowych.

2.10.4. Gospodarka odpadami

Segregacja odpadów, z której korzystają mieszkańcy miejscowości Straduny znajduje się w Ruskiej Wsi k/ Ełku. 31 grudnia 2009 r. zakończył się termin eksploatacji wysypiska odpadów w Siedliskach. Gmina Ełk przystąpiła do Związku Międzygminnego, który ma za zadanie doprowadzić do powstania wspólnego dla zrzeszonych gmin wysypiska odpadów, spełniającego wymagania ochrony środowiska.

2.10.5. Gazownictwo i ciepłownictwo

Na obszarze miejscowości gaz do odbiorców dostarczany jest jedynie w butlach. Mieszkańcy Stradun zaopatrują się w ciepło z indywidualnych źródeł opalanych węglem i drewnem.

2.10.6. Elektroenergetyka i łączność

Wieś Straduny jest w pełni zelektryfikowana, a dostępna infrastruktura elektroenergetyczna zaspokaja potrzeby mieszkańców w 100%.

Sieć teleinformatyczna na obszarze miejscowości zapewnia swobodny dostęp do usług telefonicznych i nielicznie do sieci internetowej dla odbiorców. Jednakże osoby mniej zamożne dostęp do Internetu mają ograniczony. We wsi nie funkcjonuje placówka edukacyjna, w której dzieci i młodzież mogłyby korzystać z Internetu w ramach zajęć pozaszkolnych. Ponieważ dostęp do wiedzy i informacji dostarczanych za pośrednictwem Internetu jest ważnym czynnikiem rozwoju społeczeństwa informacyjnego (zarówno dzieci, młodzieży jak i dorosłych), należy podjąć działania umożliwiające powszechny i bezpłatny dostęp do Internetu dla wszystkich zainteresowanych. Punkty dostępu do Internetu mogłyby zostać zorganizowane w ramach GCKiS.

1. Zestawienie tabelaryczne zasobów miejscowości Straduny

Tabela nr 7 Zasoby miejscowości Straduny

Rodzaj zasobu	BRAK	Jest o znaczeniu małym	Jest o znaczeniu średnim	Jest o znaczeniu dużym
Środowisko przyrodnicze				
1. Walory krajobrazu				X
2. Walory przyrodnicze				X
3. Walory klimatu (mikroklimat, wiatr, nasłonecznienie)		X		
4. Walory szaty roślinnej (np. runo leśne)			X	
5. Cenne przyrodniczo obszary lub obiekty				X
6. Świat zwierzęcy (ostoje, siedliska)	X			
7. Osobliwości przyrodnicze				X
8. Wody powierzchniowe (cieki, rzeki, stawy)				X
9. Podłoże, warunki hydrogeologiczne.			X	
10. Gleby, kopaliny				X
Środowisko kulturowe				
1. Walory architektury wiejskiej i osobliwości kulturowe			X	
2. Walory zagospodarowania przestrzennego		X		
3. Zabytki				X
4. Zespoły artystyczne			X	
Dziedzictwo religijne i historyczne				
1. Miejsce, osoby, i przedmioty kultu		X		
2. Święta, odpusty i pielgrzymki		X		
3. Tradycja, obrzędy, gwara	X			
4. Legendy, podania i fakty historyczne		X		
5. Ważne postacie historyczne		X		
6. Specyficzne nazwy	X			
Obiekty i tereny				
1. Działki pod zabudowę mieszkalną		X		
2. Działki pod domy letniskowe	X			
3. Działki pod zakłady usługowe i przemysłowe		X		
4. Pustostany mieszkaniowe, magazynowe i przemysłowe	X			

5. Tradycyjne obiekty gospodarskie wsi (kuźnie, młyny)			X	
6. Place i miejsca publicznych spotkań			X	
7. Miejsca sportu i rekreacji			X	
Gospodarka , rolnictwo				
1. Specyficzne produkty (hodowle, uprawy polowe)		X		
2. Znane firmy produkcyjne i zakłady usługowe	X			
3. Możliwe do wykorzystania odpady poprodukcyjne	X			
Sąsiedzi i przyjezdni				
1. Korzystne, atrakcyjne sąsiedztwo (duże miasto, arteria komunikacyjna, atrakcja turystyczna)		X		
2. Ruch tranzytowy		X		
3. Przyjezdni stali i sezonowi		X		
Potencjał instytucjonalny				
1. Placówki opieki społecznej			X	
2. Placówki oświatowe			X	
3. Dom Kultury (świetlica)			X	
4. Poczta			X	
5. Bank	X			
Ludzie, organizacje, zrzeszenia				
1. OSP			X	
2. Zespoły Ludowe, Goło Gospodyń Wiejskich		X		
3. Stowarzyszenia		X		
4. Kluby sportowe		X		

2. Ocena mocnych i słabych stron oraz szans i zagrożeń

Tabela nr 8 Analiza SWOT

MOCNE STRONY	SŁABE STRONY
<p>1) Walory krajobrazowo-przyrodnicze na terenie, występowanie terenów cennych pod względem przyrodniczym.</p> <p>2) Zabytki: kościół, stary młyn wodny, zabudowania XIX wiecznego folwarku, dawny budynek szkoły polskiej, cmentarze ewangelickie</p> <p>3) Bogactwo dziedzictwa kulturowego jako potencjał do rozwoju usług związanych z tradycją, historią na rzecz rozwoju tożsamości lokalnej i wykorzystania pod rozwój turystyki.</p> <p>4) Atrakcyjne tereny rekreacyjno wypoczynkowe i atrakcje turystyczne.</p> <p>5) Liczne szlaki, ścieżki piesze i rowerowe.</p> <p>6) Występowanie dużych i zwartych obszarów leśnych, w tym także o charakterze ochronnym.</p> <p>7) Wysoki wskaźnik dostępności do instytucji użyteczności publicznej – potencjał do rozwoju działań kulturalno, oświatowo – sportowych na rzecz mieszkańców i wzmocnienia atrakcyjności spędzania wolnego czasu także dla przyjezdnych turystów.</p> <p>8) Bliskość aglomeracji Białegostoku oraz Olsztyna.</p> <p>9) Atrakcyjność inwestycyjna; - tereny pod zabudowę zakładów przemysłowych, sieci usługowych,</p> <p>10) Atrakcyjność obszaru pod zabudowę mieszkalną – potencjał do rozwoju budownictwa indywidualnego związanego z osiedlaniem stałym i sezonowym z okolicznych aglomeracji.</p> <p>11) Duży potencjał społecznej aktywności – organizacje społeczne a także mnogość aktywnych niezrzeszonych grup kultywujących tradycje, folklor i zwyczaje na obszarach wiejskich.</p> <p>12) Rozbudzona aktywność społeczna, świadomość mechanizmów oddolnych inicjatyw i ich skuteczności dzięki dobrym praktykom i zachętom do skutecznego aktywizowania ludności na rzecz rozwoju .</p> <p>13) Potencjał społeczny (wykształcenie i mobilność zawodowa) młodych ludzi ze Stradun</p> <p>14) Nastawienie na różnicowanie działalności gospodarcze, pozarolnicze na obszarze wsi i wykorzystanie terenów dotychczas nie zaktywizowanych turystycznie.</p>	<p>1) Bezrobocie w Stradunach na stosunkowo wysokim poziomie – problemy rynku pracy z wykorzystaniem potencjału społecznego spowodowane m.in. specyfiką kwalifikacji i mentalności zawodowych pokolenia pracowników wygenerowanych przez zrestrukturyzowane w latach 90-tych przedsiębiorstwa państwowe branży samochodowej, przetwórstwa tworzyw, drzewnej, zakłady transportowe.</p> <p>2) Niezadowalająca ilość nowo powstających małych i średnich przedsiębiorstw oraz proponowane warunki pracy (niska jakość ofert pracy, roszczeniowe oczekiwania poszukujących pracy) – niski wskaźnik przedsiębiorczości</p> <p>3) Niewystarczająca baza i infrastruktura turystyczno-rekreacyjna- mała gama produktów turystycznych umożliwiających w pełni wykorzystanie walorów naturalnych, kulturowych, gospodarczych i społecznych</p> <p>4) Niewystarczający rozwój agroturystyki</p> <p>5) Niski poziom infrastruktury drogowej i kolejowej</p> <p>6) Słaba promocja walorów Gminy Elk</p> <p>7) Niedostateczne oznakowanie atrakcji turystycznych przy szlakach komunikacyjnych na obszarze Stradun</p>

SZANSE	ZAGROŻENIA
<p>1) Środki unijne na rozwój obszarów wiejskich oraz wszelkie dodatkowe źródła dofinansowania pomysłów dotyczących poprawy jakości życia na obszarach wiejskich</p> <p>2) Świadomość i potrzeba edukacji; jakość kształcenia młodzieży i dorosłych- dostępność szkół, odpowiednie kierunki kształcenia; możliwość szkolenia dofinansowanego ze środków unijnych</p> <p>3) Rozwój turystyki i agroturystyki w regionie</p> <p>4) Malejące bezrobocie w Polsce</p> <p>5) Rosnące zapotrzebowanie na zdrową, ekologiczną żywność</p> <p>6) Podwyższenie standardów życia – więcej bogatych turystów i inwestorów</p> <p>7) Popyt na ustronne, ekologiczne tereny do zamieszkania stałego i sezonowego</p> <p>8) Sprzyjanie i współpraca z lokalnymi samorządami</p> <p>9) Informatyzacja społeczeństwa – zwiększony dostęp do internetu (obszary wykluczone cyfrowo)</p>	<p>1) Ucieczka młodych i wykształconych ludzi poza obszary wiejskie i zagranicę</p> <p>2) Zbytni fiskalizm, biurokracja, skomplikowane przepisy prawne i procedury pozyskiwania środków</p> <p>3) Niewystarczająca infrastruktura drogowa w regionie</p> <p>4) Niska atrakcyjność miejsc pracy w Stradunach.</p>

3. Wizja rozwoju wsi

Tabela nr 9 Perspektywa rozwoju wsi Straduny

Co ma ją wyróżniać?	Estetyka, aktywni mieszkańcy nie mający problemów ze znalezieniem swojego miejsca na rynku pracy, dobrze wyposażone obiekty służące działalności: sportowej, kulturalnej i rekreacyjnej.
Jakie ma pełnić funkcje?	Mieszkalna, rolnicza, turystyczna.
Kim mają być mieszkańcy?	Aktywni, przedsiębiorczy, dbający o zachowanie estetyki miejscowości, identyfikujący się z miejscowością.
Co ma dać utrzymanie?	Mikroprzedsiębiorstwa (sektor handlu, usług i branża rolno - spożywcza), zrównoważone rolnictwo, turystyka.
W jaki sposób ma być zorganizowana wieś i mieszkańcy?	Sołtys, Rada Sołecka, stowarzyszenia, grupy młodzieżowe.
W jaki sposób mają być rozwiązywane problemy?	Dyskusje, rozmowy, pomoc sąsiedzka, rozwiązywanie problemów na zebraniach wiejskich, współpraca z Urzędem Gminy.
Jak ma wyglądać nasza wieś?	Czysta, estetyczna, bogata, dostępna, bezpieczna, wyróżniająca się dostępną infrastrukturą

	rekreacyjno-sportową i wysoką atrakcyjnością zamieszkania.
Jakie obyczaje i tradycje mają być u nas pielęgnowane i rozwijane?	Związane z historią i kulturą lokalną.
Jak mają wyglądać mieszkania i obejścia?	Czyste, estetyczne, dostępne, bezpieczne.
Jaki ma być stan otoczenia i środowiska?	Nienaruszony, atrakcyjny.
Jakie ma być rolnictwo?	Nowoczesne, nieuciążliwe dla środowiska.
Jakie mają być powiązania komunikacyjne?	Dostosowane do potrzeb mieszkańców, bezpieczne.
Co zaproponujemy dzieciom i młodzieży?	Aktywny udział w życiu kulturalno - sportowym, bezpłatne zajęcia pozalekcyjne, korzystanie ze świetlicy oraz infrastruktury sportowej, powszechny dostęp do Internetu;

4. Zestawienie priorytetów, celów i zadań

Priorytet I. Modernizacja i rozwój lokalnej infrastruktury społecznej, kulturalnej i sportowo - rekreacyjnej	
Cele:	<ul style="list-style-type: none"> ➤ Zaspokojenie potrzeb społecznych, kulturalnych i rekreacyjnych mieszkańców. ➤ Sprzyjanie kultywowaniu dawnych zwyczajów i tradycji. ➤ Integracja społeczności wiejskiej. ➤ Wzrost poziomu sprawności fizycznej mieszkańców. ➤ Podniesienie standardu życia mieszkańców wsi, poprawa atrakcyjności zamieszkania. ➤ Nieskrępowany dostęp do wiedzy i informacji dla wszystkich mieszkańców. ➤ Poprawa estetyki i wyglądu wsi.
Zadania:	<ol style="list-style-type: none"> 1.1. Remont i modernizacja GCKiS 1.2. Budowa placu zabaw. 1.3. Modernizacja boiska sportowego. Budowa kompleksu sportowo -rekreacyjnego 1.4. Budowa zadaszzonego miejsca spotkań.
Priorytet II. Rozwój i rozbudowa infrastruktury technicznej	
Cele:	<ul style="list-style-type: none"> ➤ Poprawa standardu życia. ➤ Wzrost dostępu do obiektów użyteczności publicznej. ➤ Wzrost znaczenia funkcji mieszkalnej. ➤ Zwiększenie bezpieczeństwa w ruchu pieszym, również w odniesieniu do dzieci i młodzieży.

Zadania:

- 2.1. Budowa chodnika przy drodze powiatowej.
- 2.2. Punktowe uzupełnienie oświetlenia ulicznego.
- 2.3. Budowa wiaty przystankowej.

Priorytet III. Rewaloryzacja zabytków**Cele:**

- Ochrona klimatu i krajobrazu kulturowego wsi.
- Zabezpieczenie zabytkowych cmentarzy przed zniszczeniem.
- Nadanie zabytkowym cmentarzom właściwej rangi społecznej i edukacyjnej wynikającej z ich dziedzictwa kulturowego i historycznego.

Zadania:

- 3.1. Rewitalizacja cmentarza zabytkowego.
- 3.2. Zagospodarowanie zespołu parkowego.

Priorytet IV. Wzrost przedsiębiorczości oraz wyrównywanie szans na rynku pracy**Cele:**

- Zwiększenie dochodów mieszkańców.
- Zwiększenie absorpcji wykorzystania funduszy Unii Europejskiej przez mieszkańców wsi.
- Aktywizacja postaw przedsiębiorczych wśród mieszkańców.
- Wyrównywanie szans edukacyjnych dzieci i młodzieży.

Zadania:

- 3.1. Szkolenia z zakresu:
 - Zakładania, prowadzenia i finansowania działalności gospodarczej na obszarach wiejskich.
 - Wyrównanie szans edukacyjnych dzieci i młodzieży.

Priorytet V. Rolnictwo**Cele:**

- Poprawa kultury produkcji rolnej i rozwój rolnictwa ekologicznego.
- Zwiększenie potencjału sektora rolnego.
- Ochrona środowiska naturalnego.
- Dywersyfikacja źródeł dochodów gospodarstw.

Zadania:

- 5.1. Szkolenia zawodowe dla osób pracujących w rolnictwie.
- 5.2. Modernizacja gospodarstw rolnych.
- 5.3. Działalność w ramach grup producentów rolnych.
- 5.4. Płatności rolno środowiskowe.
- 5.5. Różnicowanie w kierunku działalności nierolniczej i reorientacja zawodowa.

5. Społeczna analiza zapotrzebowania

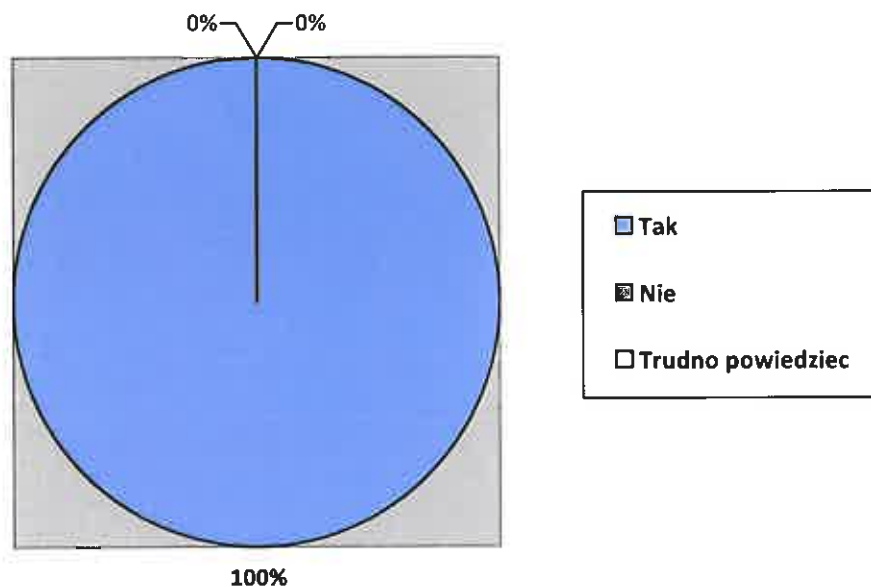
Prace związane z przygotowaniem Planu Odnowy Miejscowości zostały oparte o konsultacje społeczne mające na celu poznanie opinii mieszkańców na temat najważniejszych problemów społecznych oraz kierunków odnowy i dalszego rozwoju wsi Straduny. Podczas badania ankietowego na próbie N=100 mieszkańców zapytano o potrzebę realizacji działań związanych z Odnową Wsi oraz czy działania wypracowane przez mieszkańców, podczas pierwszego zebrania wiejskiego w dniu 2 grudnia 2009 roku, zostały właściwie wskazane.

Następnie mieszkańcy poproszeni zostali o wyznaczenie obszarów problemowych występujących w miejscowości oraz określenie dotkliwości poszczególnych zjawisk (w skali od 1 do 7, gdzie „7” oznacza najbardziej, podczas gdy „1” najmniej dotkliwy problem). Ostatniego elementem badania była ocena priorytetów inwestycyjnych mieszkańców w oparciu o propozycje zgłoszone podczas zebrania wiejskiego.

Na pytanie „Czy we wsi Straduny należy realizować działania związane z Odnową Wsi?”:

- ✓ tak, odpowiedziało 100% ankietowanych;
- ✓ nie, odpowiedziało 0% ankietowanych;
- ✓ trudno powiedzieć odpowiedziało 0% ankietowanych.

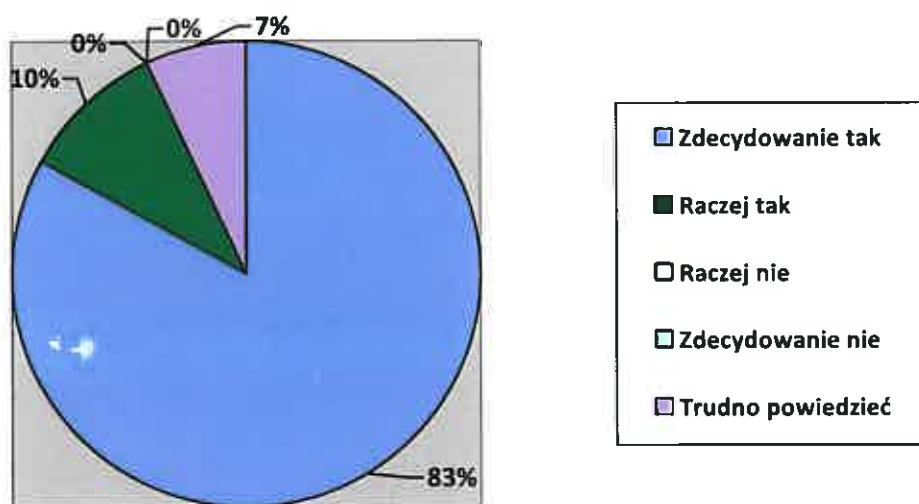
Wykres nr 1 Dane ankietowe „Czy we wsi Straduny należy realizować działania związane z Odnową Wsi?”



Na pytanie „Czy uważa Pan (i), że działania zawarte w Planie Odnowy Miejscowości Straduny zostały właściwie wskazane?”

- ✓ zdecydowanie tak, odpowiedziało 83 % ankietowanych;
- ✓ raczej tak, odpowiedziało 10 % ankietowanych;
- ✓ raczej nie, odpowiedziało 0% ankietowanych;
- ✓ zdecydowanie nie, odpowiedziało 0% ankietowanych;
- ✓ trudno powiedzieć, odpowiedziało 7 % ankietowanych.

Wykres nr 2 Dane ankietowe Czy uważa Pan (i), że działania zawarte w Planie Odnowy Miejscowości Straduny zostały właściwie wskazane?



Mieszkańców poproszono o wskazanie obszarów problemowych występujących w miejscowości wraz z podaniem stopnia dotkliwości poszczególnych zjawisk (w skali od 1 do 7, gdzie 7 oznacza najbardziej, podczas gdy 1 najmniej dotkliwy problem). Z uzyskanych odpowiedzi wynika, że zdecydowanie największym problemem mieszkańców jest "niewystarczająca dostępność komunikacyjna i zły stan dróg", a także "niewłaściwie zagospodarowanej przestrzeni publicznej". Do najmniej dotkliwych problemów mieszkańcy zaliczyli "patologie społeczne".

Mieszkańcy w skali od 1 do 9 ocenili istotność planowanych inwestycji dla poprawy jakości zamieszkania. Z uzyskanych odpowiedzi wynika, że największą potrzebą jest budowa chodnika przy drodze gminnej na całej długości miejscowości Straduny oraz remont i modernizacja Gminnego Centrum Kultury i Sportu, który byłby miejscem spotkań zarówno dla dorosłych jak i dla dzieci (7,20). Najmniejszym poparciem cieszyły się

działania związane z zagospodarowaniem zespołu parkowego oraz renowacją cmentarza (2,03).

Zadawalającą akceptację społeczną uzyskały pozostałe działania: budowa placu zabaw (8,45), punktowe uzupełnienie oświetlenia ulicznego (6,10), modernizacja – budowa boiska sportowego lub kompleksu sportowo – rekreacyjnego (7,15), budowa zadaszonych miejsca spotkań (4, 70), budowa wiaty przystankowej (4,30).

Wszystkie działania zawarte w Planie Odnowy Miejscowości wsi Straduny zostały wskazane przez mieszkańców wsi i stanowią wyraz ich potrzeb. Informacje otrzymane na drodze społecznej analizy zapotrzebowania zostały zestawione z możliwościami inwestycyjnymi gminy (środki finansowe, wymogi prawa, dostępne obiekty i grunty itp.) w celu sporządzenia harmonogramu wdrażania wydzielonych zadań.

6. Charakterystyka obszarów o szczególnym znaczeniu dla zaspokajania potrzeb mieszkańców Stradun.

Wieś Straduny jest bogata w infrastrukturę techniczną oraz instytucje edukacyjne i kulturalne. Na terenie miejscowości znajdują się zabytki, a okoliczne zasoby naturalne w postaci pięknych jezior i lasów świadczą o atrakcyjność miejscowości. Ze względu na wielkość miejscowości rozwijają się tam także usługi oraz handel. Wspierając inwestycjami miejscowość można wykorzystać istniejące zasoby do poprawy jakości życia mieszkańców oraz podwyższenia jej atrakcyjności turystycznej. Aby to osiągnąć należy stworzyć długofalowy plan odnowy miejscowości a następnie realizować jego kolejne etapy przez działania wskazane przez mieszkańców jako szczególnie ważne dla zaspokojenia ich potrzeb.

Mieszkańcy Stradun szczególnie ważne dla zaspokojenia swoich potrzeb wskazali budowę chodnika przy drodze gminnej. Chodnik nie tylko zwiększyłby poziom bezpieczeństwa pieszych na drodze, ale także umożliwiłby komfortowe przemieszczanie się.

Drugim w kolejności ważnym elementem funkcjonowania miejscowości Straduny jest Gminne Centrum Kultury i Sportu. Działalność Centrum ma istotne znaczenie nie tylko dla rozwoju życia kulturalnego i sportu w Stradunach ale na terenie całej gminy. Dzięki imprezom organizowanym przez Centrum między mieszkańcami Gminy Ełk przebiega integracja w atmosferze wspólnej zabawy. Artystów-amatorów sztuki ludowej mogą rozwijać w gminie swoje zainteresowania i umiejętności. Dziedzictwo kulturowe społeczności Gminy Ełk ma szansę przetrwać przez animowanie zespołów tańca i muzycznych. Wagę remontu i wyposażenia owej instytucji dla rozwoju kulturalnego i sportu miejscowości i całej gminy nie można przecenić.

Modernizacja i rozbudowa boiska sportowego jest pośrednio związana z działalnością Centrum. Dzieci oraz młodzież dzięki dostępowi do boiska mają możliwość rozwijania talentów sportowych oraz realizowania zdrowego stylu życia, którego aktywność fizyczna jest nieodzownym elementem. Posiadając nowoczesny obiekt sportowy Gminne Centrum ma sposobność do organizacji imprez sportowych na poziomie miejscowości, gminy i regionu. Boisko także zostało wskazane jako istotne dla wykorzystania potencjału miejscowości.

Mieszkańcy uważają za istotne budowę placu zabaw. Nowoczesny plac zabaw dla dzieci powinien być bezpiecznym miejscem zabaw, które zapewni dzieciom wszechstronny i harmonijny rozwój oraz pozwoli na doskonalenie swoich umiejętności. Plac zabaw ma umożliwić młodszym dzieciom podejmowanie aktywności fizycznej w sposób pozwalający rozładować napięcia emocjonalne i fizyczne, wynikające z możliwego ograniczenia spontanicznej aktywności w trakcie innych zajęć. Ze względu na dużą przydatność edukacyjną oraz ruchową funkcję placu zabaw, wskazane jest umożliwienie dzieciom korzystania z placu przez cały dzień pod opieką rodziców lub opiekunów. W ten sposób plac będzie mógł stać się miejscem spotkań rodzinnych, pozwalając jednocześnie na kreowanie właściwego sposobu spędzania czasu wolnego przez dzieci i ich rodziny.

Kolejne wskazane podczas konsultacji społecznych działania dotyczy zagospodarowania zespoły parkowego oraz renowacji zabytkowego cmentarza. Zespół parkowy wraz z placem zabaw, którego budowę przewidziano w następnych latach będzie stanowić miejsce spotkań i rekreacji mieszkańców oraz stanowić alternatywę dla spędzania wolnego czasu nad wodą. Zagospodarowany park należący do dziewiętnastowiecznego folwarku wraz z odremontowanym cmentarzem niewątpliwie należeć będzie do grona najważniejszych zabytków gminnych.

Dla podniesienia jakości życia w miejscowości Straduny mieszkańcy wyszczególnili uzupełnienia oświetlenia ulicznego oraz remont wiaty przestankowej. Oświetlenie zapewni w porach nocnych kierowcom lepszą widoczność, możliwość spotykania się mieszkańcom wsi po zmroku, oraz bezpieczeństwo mieszkańców. Wiata przystankowa jest niezbędną przy zmiennej pogodzie, a taką charakteryzuje się klimat umiarkowany przejściowy, w którego obszarze znajduje się Polska.

Budowa zadaszonego miejsca spotkań w odczuciu mieszkańców jest mniej nagłym działaniem niż pozostałe wymieniane prace, ma jednak dużą wagę ze względów społecznych – pozwoli na integrację mieszkańców i nawiązywanie współpracy przy wspólnych projektach.

7. Harmonogram wdrażania planu wraz z kosztorysem (zł)
Tabela nr 10 Harmonogram wdrażania Planu Odnowy Miejscowości wsi Straduny

Lp.	Rodzaj działania	Przewidywany koszt i termin realizacji									
		2010	2011	2012	2013	2014	2015	2016	2017		
PRIORYTET I Modernizacja i rozwój lokalnej infrastruktury społecznej, kulturalnej i sportowo - rekreacyjnej											
1.	Remont i modernizacja CKIS	225360	225373,85	-	-	-	-	-	-	-	-
2.	Budowa placu zabaw.	25 000	-	-	-	-	-	-	-	-	-
3.	Modernizacja boiska sportowego na kompleks sportowo - rekreacyjny	1 400 000	-	-	-	-	-	-	-	-	-
4.	Budowa zadaszzonego miejsca spotkań.	50 000	-	-	-	-	-	-	-	-	-
PRIORYTET II Rozwój i rozbudowa infrastruktury technicznej											
1.	Budowa chodnika przy drodze gminnej	-	25 000	25 000	-	-	-	-	-	-	-
2.	Punktowe uzupełnienie oświetlenia ulicznego.	-	20 000	10 000	10 000	10 000	10 000	10 000	10 000	10 000	-
3.	Remont wiaty przystankowej.	10 000	10 000	-	-	-	-	-	10	-	-
PRIORYTET III Rewaloryzacja zabytków											
1.	Zagospodarowanie zespołu parkowego oraz renowacja cmentarza	-	150 000	150 000	100 000	-	-	-	-	-	-
PRIORYTET IV Wzrost przedsiębiorczości oraz wyrównywanie szans na rynku pracy											
1.	Szkolenia z zakresu zakładania, prowadzenia i finansowania działalności gospodarczej na obszarach	30 000	30 000	30 000	30 000	30 000	30 000	30 000	30 000	30 000	30 000
2.	Wyrównywanie szans edukacyjnych dzieci i młodzieży.	20 000	20 000	20 000	20 000	20 000	20 000	20 000	20 000	20 000	-
PRIORYTET V Rolnictwo											
1.	Szkolenia zawodowe dla osób pracujących w rolnictwie.	35 000	35 000	35 000	35 000	35 000	35 000	35 000	35 000	35 000	-
2.	Modernizacja gospodarstw rolnych.	-	100 000	100 000	100 000	100 000	100 000	100 000	100 000	100 000	-
3.	Powstawanie grup producentów rolnych.	-	50 000	50 000	50 000	50 000	50 000	50 000	50 000	50 000	50 000
4.	Płatności rolno śródowniskowe.	-	15 000	15 000	15 000	15 000	15 000	15 000	15 000	15 000	15 000
5.	Różnicowanie w kierunku działalności nierolniczej i reorientacja zawodowa.	70 000	70 000	70 000	70 000	70 000	70 000	70 000	70 000	70 000	70 000

8. Opis planowanych inwestycji i przedsięwzięć aktywizujących społeczność lokalną w miejscowości Barany na lata 2010 – 2017

1) Remont i modernizacja Gminnego Centrum Kultury i Sportu

Działalność Centrum ma istotne znaczenie nie tylko dla rozwoju życia kulturalnego i sportu w Stradunach ale na terenie całej gminy. Dzięki imprezom organizowanym przez Centrum między mieszkańcami Gminy Ełk przebiega integracja w atmosferze wspólnej zabawy. Artystów-amatorów sztuki ludowej mogą rozwijać w gminie swoje zainteresowania i umiejętności. Dziedzictwo kulturowe społeczności Gminy Ełk ma szansę przetrwać przez animowanie zespołów tańca i muzycznych. Wagę remontu i wyposażenia owej instytucji dla rozwoju kulturalnego i sportu miejscowości i całej gminy nie można przecenić.

Planowany koszt realizacji inwestycji: **450 733,85 zł.**

Budżet jednostek samorządu terytorialnego - wkład własny - 173643,85

Refundacja wnioskowanej kwoty pomocy - kredyt bankowy – 277090,00

Harmonogram realizacji inwestycji **lata 2010 - 2011.**

- 2010 rok: 225 000 zł,

- 2011 rok: 226 000 zł.

2) Budowa placu zabaw

- umożliwienie rozwoju ruchowego i intelektualnego dzieci przez zabawę

- stworzenie miejsca spotkań dzieci - rozwój społeczny

- miejsce spędzania wolnego czasu rodzin

Planowany koszt realizacji inwestycji: **25 000 zł.**

Harmonogram realizacji inwestycji **w roku 2010.**

- 2010 rok: 25 000 zł,

3) Modernizacja boiska sportowego na kompleks sportowo- rekreacyjny

Modernizacja i rozbudowa boiska sportowego jest pośrednio związana z działalnością Centrum. Dzieci oraz młodzież dzięki dostępowi do boiska mają możliwość rozwijania talentów sportowych oraz realizowania zdrowego stylu życia, którego aktywność fizyczna jest nieodzownym elementem. Posiadając nowoczesny obiekt sportowy Gminne Centrum ma sposobność do organizacji imprez sportowych na poziomie miejscowości, gminy i regionu. Boisko także zostało wskazane jako istotne dla wykorzystania potencjału miejscowości.

Planowany koszt realizacji inwestycji: **1 400 000 zł.**

Harmonogram realizacji inwestycji **w roku 2010 .**

- 2010 rok: 1 400 000 zł,

4) Budowa zadaszzonego miejsca spotkań

Budowa zadaszonych miejsc spotkań w odczuciu mieszkańców jest mniej nagłym działaniem niż pozostałe wymieniane prace, ma jednak dużą wagę ze względów społecznych – pozwoli na integrację mieszkańców i nawiązywanie współpracy przy wspólnych projektach.

Planowany koszt realizacji inwestycji: **70 000 zł.**

Harmonogram realizacji inwestycji w roku 2010.

- 2010 rok: 50 000 zł,

5) Budowa chodnika przy drodze:

- poprawi estetykę wsi,

- ułatwi przemieszczanie się pieszych na terenie wsi,

- zapewni mieszkańcom Baran bezpieczniejsze spacery, dotychczas spacerowały się po ruchliwej drodze bez wydzielonego chodnika, jest to dość niebezpieczne dlatego też inwestycja budowy chodnika jest istotna.

Planowany koszt realizacji inwestycji : **50 000 zł.**

Harmonogram realizacji inwestycji **lata 2011-2012.**

-2010 rok- 25 000 zł

-2012 rok – 25 000 zł

6) Punktowe uzupełnienie oświetlenia ulicznego:

- rozświetli całą wieś,

- zapewni w porach nocnych kierowcom lepszą widoczność,

- możliwość spotykania się mieszkańcom wsi po zmroku,

- bezpieczeństwo mieszkańców wracających z pracy.

Planowany koszt realizacji inwestycji: **70 000 zł.**

Harmonogram realizacji inwestycji **lata 2010 - 2016.**

- 2011 rok: 20 000 zł,

- 2012 rok: 10 000 zł.

- 2013 rok: 10 000 zł.

- 2014 rok: 10 000 zł.

- 2015 rok: 10 000 zł.

- 2016 rok: 10 000 zł.

7) Remont wiaty przystankowej

- zapewni ochronę przed niekorzystnymi warunkami pogodowymi klimatu umiarkowanego przejściowego

Planowany koszt realizacji inwestycji: **30 000 zł.**

Harmonogram realizacji inwestycji **lata 2010 – 2011 i 2015 rok.**

- 2010 rok: 10 000 zł.

- 2011 rok: 10 000 zł.

- 2015 rok: 10 000 zł.

8) Zagospodarownie zespołu parkowego oraz renowacja cmentarza

Zespół parkowy wraz z placem zabaw, którego budowę przewidziano w następnych latach będzie stanowić miejsce spotkań i rekreacji mieszkańców oraz stanowić alternatywę dla spędzania wolnego czasu nad wodą. Zagospodarowany park należący do dziewiętnastowiecznego folwarku wraz z odremontowanym cmentarzem niewątpliwie należeć będzie do grona najważniejszych zabytków gminnych.

Planowany koszt realizacji inwestycji: **400 000 zł.**

Harmonogram realizacji inwestycji **lata 2011 - 2013.**

- 2011 rok: 150 000 zł,

- 2012 rok: 150 000 zł.

- 2013 rok: 100 000 zł.

9) Szkolenia z zakresu zakładania, prowadzenia i finansowania działalności gospodarczej na obszarach wiejskich:

- zwiększą liczbę działalności gospodarczych utworzonych na terenie wsi,

- zwiększą wiedzę mieszkańców w tym zakresie,

- zmniejszą bezrobocie,

- zwiększą atrakcyjność turystyczną poprzez utworzenie działalności związanych z turystyką.

Planowany koszt realizacji inwestycji to: **240 000 zł.**

Harmonogram realizacji inwestycji to: **rok 2010 - 2017.**

- rok 2010: 30 000 zł

- rok 2011: 30 000 zł

- rok 2012: 30 000 zł

- rok 2013: 30 000 zł

- rok 2014: 30 000 zł

- rok 2015: 30 000 zł

- rok 2016: 30 000 zł

- rok 2017: 30 000 zł

10) Wyrównywanie szans edukacyjnych dzieci i młodzieży:

- umożliwi kształcenie dla dzieci i młodzieży najbiedniejszej,

- umożliwi rozwijanie zainteresowań wykraczających poza podstawowy program realizowany w szkołach i placówkach oświatowych,

- zaspokoi potrzeby aktywnego spędzania wolnego czasu,

- wykształci pozytywne postawy obywatelskie dzieci i młodzieży,
- umożliwi uzupełnienie wiedzy oraz zdobycie niezbędnych i kluczowych umiejętności.

Planowany koszt realizacji inwestycji to: **140 000 zł.**

Harmonogram realizacji inwestycji to: **rok 2010 - 2016.**

- rok 2010: 20 000 zł
- rok 2011: 20 000 zł
- rok 2012: 20 000 zł
- rok 2013: 20 000 zł
- rok 2014: 20 000 zł
- rok 2015: 20 000 zł
- rok 2016: 20 000 zł

11) Szkolenia zawodowe dla osób pracujących w rolnictwie:

- zapewnią doskonalenia zawodowe rolników,
- zwiększą konkurencyjność działalności rolniczej,
- zwiększą dochodowość działalności rolniczej,
- poprawią jakość i higienę produkcji

Planowany koszt realizacji inwestycji to: **245 000 zł.**

Harmonogram realizacji inwestycji to: **rok 2010 - 2016.**

- rok 2010: 35 000 zł
- rok 2011: 35 000 zł
- rok 2012: 35 000 zł
- rok 2013: 35 000 zł
- rok 2014: 35 000 zł
- rok 2015: 35 000 zł
- rok 2016: 35 000 zł

12) Modernizacja gospodarstw rolnych:

- zapewni efektywności poprzez lepsze wykorzystanie czynników produkcji
- wprowadzi nowe technologie produkcji,
- poprawi jakości produkcji,
- zharmonizuje warunki produkcji rolnej z wymogami dotyczącymi ochrony środowiska naturalnego, higieny produkcji oraz warunków utrzymania zwierząt.

Planowany koszt realizacji inwestycji to: **600 000 zł.**

Harmonogram realizacji inwestycji to: **rok 2011 - 2016.**

- rok 2011: 100 000 zł
- rok 2012: 100 000 zł
- rok 2013: 100 000 zł
- rok 2014: 100 000 zł
- rok 2015: 100 000 zł
- rok 2016: 100 000 zł

13) Działalność w ramach grup producentów rolnych:

- dostosuje produkcję prowadzoną w gospodarstwach członków grup producentów rolnych do wymogów rynkowych,
- sprzyjać będzie utworzeniu wspólnych zasad dotyczących informacji o produktach.

Planowany koszt realizacji inwestycji to: **350 000 zł.**

Harmonogram realizacji inwestycji to: **rok 2011 - 2017.**

- rok 2011: 50 000 zł
- rok 2012: 50 000 zł
- rok 2013: 50 000 zł
- rok 2014: 50 000 zł
- rok 2015: 50 000 zł
- rok 2016: 50 000 zł
- rok 2017: 50 000 zł

14) Płatności rolnośrodowiskowe

Program rolnośrodowiskowy jest jednym z działań osi 2: „Poprawa środowiska naturalnego i obszarów wiejskich” w ramach Programu Rozwoju Obszarów Wiejskich (PROW) na lata 2007-2013. Poprzez program rolnośrodowiskowy wspiera się stosowanie dobrej praktyki rolniczej i promuje się systemy produkcji rolniczej prowadzone w sposób przyjazny dla przyrody.

Za gospodarowanie w sposób przyjazny środowisku rolnik może otrzymać wsparcie finansowe w postaci płatności rolnośrodowiskowych, które są dodatkową płatnością (oprócz dopłat bezpośrednich). Celem Programu rolnośrodowiskowego jest m.in. zachęcenie rolników do gospodarowania na obszarach rolnych, a jednocześnie zmniejszenie negatywnego wpływu na środowisko wyływającego ze zbyt intensywnej gospodarki na znacznych powierzchniach. Poważne zagrożenie dla ogromnych wartości przyrodniczych i krajobrazowych obszarów wiejskich może wynikać zarówno z zaniechania zagospodarowania rolniczego, jak i z bardzo intensywnego rolnictwa na dużych obszarach.

Planowany koszt realizacji inwestycji to: **105 000 zł.**

Harmonogram realizacji inwestycji to: **rok 2011 - 2017.**

- rok 2011: 15000 zł
- rok 2012: 15 000 zł
- rok 2013: 15 000 zł
- rok 2014: 15 000 zł
- rok 2015: 15 000 zł
- rok 2016: 15 000 zł
- rok 2017: 15 000 zł

15) **Różnicowanie w kierunku działalności nierolniczej i reorientacja zawodowa:**

- wpłynie na tworzenie pozarolniczych źródeł dochodów,
- wpłynie na promocję zatrudnienia poza rolnictwem na obszarach wiejskich.

Planowany koszt realizacji inwestycji to: **560 000 zł.**

Harmonogram realizacji inwestycji to: **rok 2010 - 2017.**

- rok 2010: 70 000 zł
- rok 2011: 70 000 zł
- rok 2012: 70 000 zł
- rok 2013: 70 000 zł
- rok 2014: 70 000 zł
- rok 2015: 70 000 zł
- rok 2016: 70 000 zł
- rok 2017: 70 000 zł

9. Sposób monitorowania, oceny i komunikacji społecznej

Monitoring stopnia wykonania zadań przewidzianych w Planie Odnowy Miejscowości będzie realizowany przez Radę Sołecka wsi, Sołtysa oraz Wójta i Radę Gminy w Elku poprzez:

- analizę budżetu Gminy i stopnia wykonania poszczególnych zadań,
- sprawozdania z wykonania budżetu,
- dokumentacje z odbioru robót inwestycyjnych.

Informacje o podejmowanych działaniach będą publikowane za pośrednictwem:

- tablicy informacyjnej we wsi Straduny,

➤ lokalne media.

Komunikacja i wymiana opinii nt. postępów realizacji zadań oraz planowanych przedsięwzięć będzie się odbywała podczas spotkań wiejskich. Każdy pełnoletni mieszkaniec Stradun będzie uprawniony do monitorowania zakresu oraz stopnia wdrażania planu.

Kontakt pomiędzy wsią a Gminą będzie zachowany poprzez Sołtysa oraz aktywnych mieszkańców miejscowości

Plan Odnowy Miejscowości wsi Straduny powstał przy współudziale mieszkańców miejscowości, Rady Sołeckiej oraz władz gminy.

Wypracowane priorytety i zadania są wynikiem konsultacji społecznych i stanowią dobro wspólne, którego realizacja leży w interesie stron.