

**Uchwała Nr XXXIX/288/2017**  
**Rady Gminy Elk**  
**z dnia 27 stycznia 2017 r.**

w sprawie przyjęcia Gminnego Programu Przeciwdziałania Przemocy w Rodzinie oraz Ochrony Ofiar Przemocy w Rodzinie Gminy Elk na lata 2017 – 2021.

Na podstawie art. 6 ust.1 i 2 pkt. 1 ustawy z dnia 29 lipca 2005 r. o przeciwdziałaniu przemocy w rodzinie (Dz. U. z 2015 r., poz. 1390) oraz art. 18 ust.2 pkt. 15 ustawy z dnia 8 marca 1990 r. o samorządzie gminnym (tj. Dz. U. z 2016 r., poz. 446 ze zm.) Rada Gminy Elk, uchwala co następuje:

§ 1

Przyjmuje się Gminny Program Przeciwdziałania Przemocy w Rodzinie oraz Ochrony Ofiar Przemocy w Rodzinie na lata 2017 – 2021 w brzmieniu stanowiącym Załącznik Nr 1 niniejszej uchwały.

§ 2

Wykonanie uchwały powierza się Wójtowi Gminy Elk.

§ 3

Uchwała wchodzi w życie z dniem podjęcia, z mocą obowiązującą od dnia 01 stycznia 2017 r.

Przewodniczący Rady Gminy Elk

Miroslaw Radywoniuk



Załącznik Nr 1  
do uchwały  
Nr XXXIX/288/2017  
Rady Gminy Ełk  
z dnia 27 stycznia 2017 r.

**GMINNY PROGRAM PRZECIWDZIAŁANIA  
PRZEMOCY W RODZINIE  
ORAZ  
OCHRONY OFIAR PRZEMOCY W RODZINIE  
NA LATA 2017 - 2021**

**EŁK, grudzień 2016**

## I. WSTĘP

Gminny Program Przeciwdziałania Przemocy w Rodzinie oraz Ochrony Ofiar Przemocy w Rodzinie na lata 2017 – 2021 jest realizacją ustawy z dnia 29 lipca 2005 roku o przeciwdziałaniu przemocy w rodzinie (Dz. U. z 2015 r., poz. 1390), zgodnie z którą do zadań własnych gminy należy m.in. opracowanie i realizacja gminnego programu przeciwdziałania przemocy w rodzinie oraz ochrona ofiar przemocy.

W związku z tym, że przemoc występuje bardzo często w rodzinach dotkniętych problemem alkoholowym kwestie przemocy reguluje również ustawa z dnia 26 października 1982 r. o wychowaniu w trzeźwości i przeciwdziałaniu alkoholizmowi (tj. Dz. U. z 2016 r., poz. 487). Nakłada ona na samorząd gminny obowiązek udzielania rodzinom, w których występują problemy alkoholowe, pomocy psychospołecznej i prawnej oraz obrony przed przemocą w rodzinie.

Natomiast ustawa z dnia 12 marca 2004 roku o pomocy społecznej (tj. Dz. U. z 2016r., poz. 930 ze zm.) określa kompetencje jednostek i pracowników pomocy społecznej, których zadaniem jest udzielanie wszelkiej pomocy osobom i rodzinom dotkniętym problemem przemocy w rodzinie. Przemoc w rodzinie jest jednym z powodów przyznawania pomocy społecznej.

Program ten ma charakter profilaktyczny i edukacyjny, a jego celem jest przeciwdziałanie zjawisku przemocy w rodzinie, natomiast jego realizacja powinna przyczynić się do poprawy stanu bezpieczeństwa ofiar przemocy w rodzinie oraz ich rodzin.

Opracowanie Programu poprzedzone zostało diagnozą problemu w Gminie Ełk. Ma on wieloletnią perspektywę, a jego adresatami są służby, instytucje, organizacje pozarządowe, społeczność lokalna oraz wszyscy, którzy na co dzień są świadkami przemocy, doznają jej lub ją stosują.

Według polskich regulacji prawnych przemoc jest przestępstwem. W zależności od tego, czy przemoc ma charakter jednorazowy, czy powtarza się, jest ścigana. W kodeksie karnym zawartych jest wiele unormowań prawnych. W sytuacji, gdy przemoc ma charakter ciągły, kwalifikuje się jako przestępstwo znęcania się nad rodziną, zgodnie z art. 207 ustawy z dnia 6 czerwca 1997 r. Kodeksu karnego (Dz. U. z 2016r. poz. 1137 ze zm.) i jest ścigane z urzędu.

*Ściganie z urzędu polega na tym, że prokurator i policja prowadzą postępowanie niezależnie od woli i zgody osoby pokrzywdzonej. Wycofanie skargi lub odmowa zeznań nie jest podstawą do umorzenia postępowania, jeśli istnieje uzasadnione przypuszczenie, że popełniono przestępstwo.*

Artykuł 207 Kodeksu karnego stanowi:

- „§1. Kto znęca się fizycznie lub psychicznie nad osobą najbliższą lub inną osobą pozostającą w stałym lub przemijającym stosunku zależności od sprawcy albo nad małoletnim lub osobą nieporadną ze względu na jej stan psychiczny i fizyczny, podlega karze pozbawienia wolności od 3 miesięcy do 5 lat.

- „§2. Jeżeli czyn określony w §1 połączony jest ze stosowaniem szczególnego okrucieństwa, sprawca podlega karze pozbawienia wolności od roku do 10 lat .
- „§3. Jeżeli następstwem czynu określonego w §1 lub 2 jest targnięcie się pokrzywdzonego na własne życie, sprawca podlega karze pozbawienia wolności od lat 2 do 12 ”.

Zgodnie z art. 9d ustawy o przeciwdziałaniu przemocy w rodzinie podejmowanie interwencji w środowisku wobec rodziny dotkniętej przemocą odbywa się w oparciu o procedurę „Niebieskie Karty”. Od sierpnia 2010 r. nie wymaga zgody osoby dotkniętej przemocą w rodzinie. Procedura NK obejmuje ogół czynności podejmowanych i realizowanych przez przedstawicieli jednostek organizacyjnych pomocy społecznej, gminnych komisji rozwiązywania problemów alkoholowych, policji, oświaty i ochrony zdrowia, w związku z uzasadnionym podejrzeniem zaistnienia przemocy w rodzinie. Przedstawiciele podmiotów, o których mowa wyżej, realizują procedurę „Niebieskie Karty” w oparciu o zasadę współpracy i przekazują informacje o podjętych działaniach przewodniczącemu zespołu interdyscyplinarnego. W przypadku powzięcia w toku prowadzonych czynności służbowych lub zawodowych, podejrzenia stosowania przemocy wobec członków rodziny lub w wyniku zgłoszenia dokonanego przez członka rodziny lub osobę będącą świadkiem przemocy w rodzinie, wszczęcie procedury NK następuje przez wypełnienie formularza „Niebieska Karta”.

Wszystkie instytucje państwowe i samorządowe, które w związku ze swoją działalnością dowiedziały się o popełnieniu przestępstwa ściganego z urzędu są zobowiązane niezwłocznie poinformować o tym prokuraturę lub policję. Zaniechanie tego obowiązku może skutkować odpowiedzialnością karną.

## II. TEORETYCZNE PODSTAWY ZJAWISKA PRZEMOCY W RODZINIE

Przemocą w rodzinie jest „każde zachowanie skierowane wobec osoby bliskiej, którego celem jest utrzymanie nad nią kontroli i władzy. Przemoc w rodzinie to zamierzone, wykorzystujące przewagę sił działanie przeciwko członkowi rodziny naruszające jego godność oraz podstawowe prawa i wolności, powodujące cierpienie i szkody”.

Ustawa z dnia 29 lipca 2005r. o przeciwdziałaniu przemocy w rodzinie (Dz. U. z 2015r., poz. 1390) definiuje przemoc w rodzinie jako jednorazowe lub powtarzające się umyślne działanie lub zaniechanie naruszające prawa lub dobra osobiste członków rodziny, w szczególności narażające te osoby na niebezpieczeństwo utraty życia, zdrowia, naruszające ich godność, nietykalność cielesną, wolność, w tym seksualną, powodujące szkody na ich zdrowiu fizycznym lub psychicznym, a także wywołujące cierpienia i krzywdy moralne u osób dotkniętych przemocą.

Rodzina jest najważniejszym środowiskiem w życiu człowieka, kształtującym osobowość, system wartości, poglądy i styl życia. Ważną rolą w prawidłowo funkcjonującej

rodzinie odgrywają wzajemne relacje pomiędzy rodzicami, oparte na miłości i zrozumieniu. W przypadku dezorganizacji rodzina nie jest w stanie realizować podstawowych zadań. Role wewnątrzrodzinne ulegają zaburzeniu, łamane są reguły, a zachowania poszczególnych członków rodziny stają się coraz bardziej niezgodne z normami prawnymi i moralnymi oraz oczekiwaniami społecznymi. Przemoc domowa może być zarówno skutkiem, jak i przyczyną dysfunkcji w rodzinie. Należy ją zaklasyfikować do kategorii zachowań negatywnych o dużej szkodliwości społecznej. Prowadzi do poważnych naruszeń norm moralnych i prawnych, tragicznych skutków psychologicznych, a w skrajnych przypadkach do poważnych okaleczeń czy zabójstw.

Wokół przemocy narosło wiele mitów. Jednym z nich jest przekonanie, że jest to zjawisko marginalne, występujące wyłącznie w patologicznych środowiskach. Tymczasem według danych statystycznych przemoc w rodzinie jest zjawiskiem powszechnym i stanowi poważny problem społeczny. Znęcanie się nad rodziną jest najczęściej popełnianym przestępstwem w Polsce, zaraz po przestępstwach przeciwko mieniu i życiu.

Przemoc ze strony najbliższej osoby jest doświadczeniem traumatycznym, okaleczającym psychikę. Przemoc w rodzinie przybiera różne formy: od przemocy fizycznej, przez przemoc psychiczną i seksualną, po przemoc ekonomiczną. Przemoc w rodzinie rzadko jest incydem jednorazowym. Zazwyczaj ma ona charakter długotrwały i cykliczny.

Tabela 1. Rodzaje przemocy w rodzinie.

Rodzaje przemocy	Katalog zachowań
<b>Przemoc fizyczna</b>	Popychanie, odpychanie, obezwładnianie, przytrzymywanie, policzkowanie, szczypanie, kopanie, duszenie, bicie otwartą ręką i pięściami, bicie przedmiotami, ciskanie w kogoś przedmiotami, parzenie, polewanie substancjami żrącymi, użycie broni, porzucanie w niebezpiecznej okolicy, nieudzielenie koniecznej pomocy itp
<b>Przemoc psychiczna</b>	Wyśmiewanie poglądów, religii, pochodzenia, narzucanie własnych poglądów, karanie przez odmowę uczuć, zainteresowania, szacunku, stała krytyka, wmawianie choroby psychicznej, izolacja społeczna (kontrolowanie i ograniczanie kontaktów z innymi osobami), domaganie się posłuszeństwa, ograniczanie snu i pożywienia, degradacja werbalna (wyzywanie, poniżanie, upokarzanie, zawstydzanie), stosowanie gróźb, itp
<b>Przemoc seksualna</b>	Wymuszanie pożycia seksualnego, wymuszanie nieakceptowanych pieścizot i praktyk seksualnych, wymuszanie seksu z osobami trzecimi, sadystyczne formy współżycia seksualnego, demonstrowanie zazdrości, krytyka zachowań seksualnych kobiety, itp
<b>Przemoc ekonomiczna</b>	Odbieranie zarobionych pieniędzy, uniemożliwianie podjęcia pracy zarobkowej, niezaspakajanie podstawowych materialnych potrzeb

	rodziny, itp
<b>Zaniedbanie (odnosi się do relacji dziecko-rodzic)</b>	<p>Ciągle niezaspakajanie podstawowych potrzeb fizycznych i emocjonalnych dziecka oraz brak zapewnienia właściwej uwagi i troski rodzicielskiej m.in.:</p> <ul style="list-style-type: none"> <li>–w zakresie emocjonalnego kontaktu i więzi;</li> <li>–reagowania na trudności, które przeżywa dziecko;</li> <li>–okazywania wsparcia, troski, zainteresowania i opieki;</li> <li>–otwartości na potrzeby dziecka, zapewnienie odpowiednich warunków materialnych, socjalnych;</li> <li>–właściwego ubioru, który będzie dostosowany do wieku i pory roku;</li> <li>–opieka medyczna i edukacja;</li> <li>–odpowiednie pokierowanie rozwojem.</li> </ul>

*Źródło:* Opracowanie własne Gminnego Ośrodka Pomocy Społecznej w Ełku.

Sprawcy przemocy są bezwzględni, zniewalający swoje ofiary, stosują wobec nich groźby i demonstrują swoją siłę. Doznawanie przemocy prowadzi do niskiej samooceny, poczucia bezsilności, ciągłego niepokoju, depresji, chorób somatycznych związanych ze stresem.

### **Cykle przemocy:**

1. Faza narastania napięcia – początkiem cyklu jest zwykle wyczuwalny wzrost napięcia, narastają sytuacje konfliktowe,
2. Faza ostrej przemocy – następuje wybuch agresji, sprawca przemienia się w kata, może dokonać strasznych czynów nie zwracając uwagi na krzywdę innych,
3. Faza miodowego miesiąca – to czas skruchy i okazywania miłości. Sprawca zaczyna dostrzegać to, co się wydarzyło. Próbuje załagodzić sytuację, przeprosza, obiecuje poprawę, staje się uczynny i miły. Pozwala ofiarom uwierzyć, że teraz będzie inaczej.

Przemoc w rodzinie ma tragiczne konsekwencje. Prowadzi nie tylko do uszkodzeń ciała ofiary, ale także do zaburzeń emocjonalnych oraz zaburzeń w sposobie, w jaki postrzega ona sama siebie, sprawcę oraz innych ludzi. Narastanie zjawiska przemocy w rodzinie wymaga niezwłocznego podjęcia działań zawartych w niniejszym Programie.

### **III. ANALIZA SWOT**

Tabela 2. Analiza SWOT

<b>Mocne strony</b>	<b>Słabe strony</b>
Przygotowana specjalistyczna kadra	Występowanie „białych plam” w regionie- nieumiejętność podejmowania współpracy, brak specjalistów i punktów konsultacyjnych
Funkcjonowanie Zespołu Interdyscyplinarnego	Ograniczony dostęp do poradnictwa specjalistycznego (psychologdy, w tym dziecięcy), terapeuci, psychiatra

przy Gminie Ełk	dziecięcy)
Infrastruktura społeczna	Brak superwizji dla członków zespołu interdyscyplinarnego i grup roboczych
Współpraca między instytucjami (dobre praktyki)	Zbyt mała ilość godzin dyżurujących specjalistów
Upowszechnianie informacji o zjawisku przemocy	Zbyt małe włączenie prokuratorów i sędziów w kierowanie na program korekcyjno- edukacyjny, brak informacji zwrotnych dotyczących zakończonych postępowań karnych
Realizacja programów korekcyjno- edukacyjnych	Brak szkoleń dla prokuratorów i sędziów
Zatrudnieni asystenci rodziny	Zbyt małe zaangażowanie przedstawicieli ochrony zdrowia w działalność na rzecz zespołu interdyscyplinarnego
znajomość środowiska, zaangażowanie środowisk lokalnych	Niewystarczające wsparcie rodziców i dzieci w uświadomieniu przyczyn zachowań agresywnych
znajomość zagrożeń wynikających z problemów społecznych (w tym z przemocy)	Niewystarczające środki finansowe na działalność zespołu interdyscyplinarnego
Wzrost świadomości społecznej mieszkańców gminy na temat zjawiska przemocy	strach ze strony ofiar przemocy przed opinią społeczną i agresją ze strony innych osób
Współpraca z instytucjami	niewystarczający przepływ informacji dotyczących problemu przemocy pomiędzy poszczególnymi instytucjami
Możliwości wzięcia udziału w szkoleniach dotyczących zjawiska przemocy	niewystarczająca wiedza i umiejętności praktyczne w zakresie zjawiska przemocy

*Źródło:* Opracowanie własne Gminnego Ośrodka Pomocy Społecznej w Ełku.

Innymi ważnymi problemami Gminy Ełk utrudniającymi skuteczną walkę ze zjawiskiem przemocy w rodzinie są:

- brak możliwości izolowania sprawców przemocy,
- niska świadomość społeczna funkcjonowanie stereotypów na temat przemocy,
- brak specjalistów dostępnych na terenie gminy przy jednoczesnej niechęci osób dotkniętych przemocą do poszukiwania wsparcia w miejscu zamieszkania,
- długi okres rozstrzygania spraw w sądach.

#### IV. DIAGNOZA ZJAWISKA PRZEMOCY W RODZINIE W GMINIE ELK

Gminny Ośrodek Pomocy Społecznej w Elku zajmuje się między innymi diagnozą sytuacji i pomocą rodzinom i osobom dotkniętym przemocą, przygotowuje plan pomocy, monitoruje efekty podjętych działań, podejmuje interwencje w środowisku lokalnym. Ponadto, wskazuje i współpracuje z instytucjami i organizacjami pozarządowymi udzielającymi pomocy ofiarom, a także sprawcom przemocy w rodzinie. Ocena skali zjawiska przemocy jest przedsięwzięciem niezwykle trudnym. Społeczeństwo zwykle niechętnie mówi o negatywnych zjawiskach, jakie występują w ich rodzinach.

Tabela 3. Liczba rodzin z terenu Gminy Elk, w których wszczęto procedurę Niebieskiej Karty w okresie od 2013 r. do 2016 r.

2013	2014	2015	2016
29	34	73	49

Źródło: Opracowanie własne Gminnego Ośrodka Pomocy Społecznej w Elku.

W 2015 roku na terenie Gminy Elk wszczęto w 73 rodzinach procedury Niebieskich Kart. Jest to najwięcej założonych w okresie od 2013r. do 2016 roku. W wielu rodzinach przemoc powtarzała się, co skutkowało zakładaniem kolejnych NK część A.

Tabela 4. Liczba rodzin z terenu Gminy Elk, w których wszczęto procedury NK przez poszczególne instytucje w latach 2013 - 2016.

l.p.	Instytucja wszczynająca	2013	2014	2015	2016
1	OPS	2	-	-	3
2	PCPR	-	1	-	-
3	GKRPA	-	-	-	-
4	KPP	27	33	73	45
5	Oświata	-	-	-	-
6	Ochrona zdrowia	-	-	-	1
	<b>Łącznie</b>	<b>29</b>	<b>34</b>	<b>73</b>	<b>49</b>

Źródło: Opracowanie własne Gminnego Ośrodka Pomocy Społecznej w Elku.

Najbardziej aktywna w identyfikacji problemu przemocy w rodzinie jest policja. Jak wynika z danych zawartych w tabeli nr 4, na przełomie lat 2013 – 2016, najwięcej zostało założonych Niebieskich Kart przez pracowników Komendy Powiatowej Policji w Elku. W 2016 roku pracownicy ośrodków pomocy społecznej wszczęli 3 procedury NK, zaś pracownicy służby zdrowia – 1.



Tabela 5. Porady w Punkcie Konsultacyjnym dla Osób Uzależnionych i ich Rodzin oraz Osób Dotkniętych Przemocą w Rodzinie w latach 2013 – 2016.

Pomoc udzielana w Punkcie Konsultacyjnym dla Osób Uzależnionych i ich Rodzin oraz Osób Dotkniętych Przemocą w Rodzinie/ liczba osób, które skorzystały z pomocy	Rok				Ogółem
	2013	2014	2015	2016	
Psycholog	83	49	32	50	214
Terapeuta (grupa wsparcia dla osób współuzależnionych)	20	21	21	53	115
Terapeuta- terapia dla sprawców i ofiar przemocy	66	74	45	70	255
<b>Razem</b>	<b>169</b>	<b>144</b>	<b>98</b>	<b>173</b>	<b>584</b>

*Źródło:* Opracowanie własne Gminnego Ośrodka Pomocy Społecznej w Ełku

Z powyższych danych wynika, że wzrasta liczba osób korzystających z pomocy specjalistów dyżurujących w Punkcie Konsultacyjnym dla Osób Uzależnionych i ich Rodzin oraz Osób Dotkniętych Przemocą w Rodzinie.

Statystyki - jak przyznają policjanci - nie odzwierciedlają jednak w pełni rzeczywistości. Wiele ofiar przemocy domowej - przede wszystkim kobiety - nie zgłasza żadnej instytucji problemu, żyjąc latami ze swoim katem. Powody są różne. Czasem wstydzą się, czasem boją, że nie poradzą sobie np. finansowo. Łudzą się też nadzieją, że w końcu coś się zmieni lub obarczają się winą za kolejne pobicie. Nawet jeśli dojdzie do zgłoszenia sprawy, ofiara często się wycofuje.

Z informacji uzyskanych od pracowników szkół, pracowników socjalnych, kuratorów sądowych, policji, a także z procedur Niebieskich Kart prowadzonych przez Zespół Interdyscyplinarny wynika, że najczęściej stosowanym rodzajem przemocy w rodzinie to przemoc fizyczna i psychiczna, sprawcą przemocy był partner, a czynnikiem determinującym przemoc był alkohol.

## V. ZADANIA GMINNEGO OŚRODKA POMOCY SPOŁECZNEJ W EŁKU W ZAKRESIE PRZECIWDZIAŁANIA PRZEMOCY W RODZINIE

### Pomoc społeczna

Celem działań pomocy społecznej jest umożliwienie osobom i rodzinom przezwycięzenie trudnych sytuacji życiowych, których same nie są w stanie pokonać, a także zapobieganie powstawaniu tych sytuacji. Pomoc społeczna jest udzielana między innymi w przypadku przemocy w rodzinie. Bezpośrednią pomocą rodzinom i osobom potrzebującym zajmują się pracownicy socjalni zgodnie z obowiązującą rejonizacją.

W ramach swoich kompetencji i zadań pracownik socjalny:

- diagnozuje sytuację i potrzeby osoby, co do której istnieje podejrzenie, że jest dotknięta przemocą w rodzinie,
- udziela kompleksowych informacji o możliwościach uzyskania pomocy, w szczególności psychologicznej, prawnej, socjalnej i pedagogicznej, oraz wsparcia, w tym o instytucjach i podmiotach świadczących specjalistyczną pomoc na rzecz osób dotkniętych przemocą w rodzinie, formach pomocy dzieciom doznającym przemocy w rodzinie oraz o instytucjach i podmiotach świadczących tę pomoc, możliwościach podjęcia dalszych działań mających na celu poprawę sytuacji osoby, co do której istnieje podejrzenie, że jest dotknięta przemocą w rodzinie,
- organizuje niezwłocznie dostęp do pomocy medycznej, jeżeli wymaga tego stan zdrowia osoby, co do której istnieje podejrzenie, że jest dotknięta przemocą w rodzinie,
- zapewnia osobie, co do której istnieje podejrzenie, że jest dotknięta przemocą w rodzinie, w zależności od potrzeb, schronienie w całodobowej placówce świadczącej pomoc, w tym w szczególności w specjalistycznym ośrodku wsparcia dla ofiar przemocy w rodzinie,
- może prowadzić rozmowy z osobami, wobec których istnieje podejrzenie, że stosuje przemoc w rodzinie, na temat konsekwencji stosowania przemocy w rodzinie oraz informuje te osoby o możliwościach podjęcia leczenia lub terapii i udziale w programach korekcyjno – edukacyjnych dla osób stosujących przemoc w rodzinie,
- wszczyna procedurę „Niebieskiej Karty” zgodnie z rozporządzeniem Rady Ministrów z dnia 13.09.2011 r. w sprawie procedury „Niebieskiej Karty” oraz wzorów formularzy NK.

Pracownicy socjalni, przedstawiciele pomocy społecznej są członkami Zespołu Interdyscyplinarnego lub grup roboczych współpracujących z Zespołem Interdyscyplinarnym. W razie bezpośredniego zagrożenia życia lub zdrowia dziecka w związku z przemocą w rodzinie pracownik socjalny wykonujący obowiązki służbowe wspólnie z funkcjonariuszem Policji, a także lekarzem lub ratownikiem medycznym lub pielęgniarką ma prawo podjąć decyzję o odebraniu dziecka z rodziny i umieszczeniu go u innej niezamieszkującej wspólnie osoby najbliższej, w rodzinie zastępczej lub całodobowej placówce opiekuńczo - wychowawczej. Pracownik socjalny ma obowiązek niezwłocznego powiadomienia sądu opiekuńczego o tym fakcie, nie później jednak niż w ciągu 24 godzin.

### **Zespół Interdyscyplinarny i grupy robocze**

Gmina podejmuje działania na rzecz przeciwdziałania przemocy w rodzinie, w szczególności w ramach pracy Zespołu Interdyscyplinarnego lub grupy roboczej. Głównym celem ZI jest udzielanie wsparcia rodzinom w kryzysie, głównie w sytuacji zagrożenia dobra dzieci. Zadaniem zespołu jest integrowanie i koordynowanie działań jednostek organizacyjnych pomocy społecznej, gminnej komisji rozwiązywania problemów alkoholowych, policji, oświaty, ochrony zdrowia, organizacji pozarządowych oraz specjalistów w zakresie przeciwdziałania przemocy w rodzinie w szczególności poprzez:

- diagnozowanie problemu przeciwdziałania przemocy w rodzinie,

- podejmowanie działań w środowisku zagrożonym przemocą w rodzinie mających na celu przeciwdziałanie temu zjawisku,
- inicjowanie interwencji w środowiskach dotkniętych przemocą w rodzinie,
- rozpowszechnianie informacji o instytucjach, osobach i możliwościach udzielania pomocy w środowisku lokalnym,
- inicjowanie działań w stosunku do osób stosujących przemoc.

Do zadań grupy roboczej należy, w szczególności:

- opracowanie i realizacja planu pomocy w indywidualnych przypadkach wystąpienia przemocy w rodzinie,
- monitorowanie sytuacji w rodzin, w których dochodzi do przemocy oraz rodzin zagrożonych wystąpieniem przemocy,
- dokumentowanie działań podejmowanych wobec rodzin, w których dochodzi do przemocy oraz efektów tych działań.

## **VI. CELE PROGRAMU**

### **Cel główny**

Przeciwdziałanie zjawisku przemocy w rodzinie w Gminie Elk i zapewnienie ochrony jej ofiarom.

### **Cele szczegółowe programu**

1. Udzielanie pomocy dzieciom i młodzieży z rodzin zagrożonych i dotkniętych przemocą w rodzinie.
2. Podejmowanie działań profilaktycznych w zakresie przeciwdziałania przemocy w rodzinie.
3. Podejmowanie działań mających na celu poprawę sytuacji rodzin zagrożonych i dotkniętych zjawiskiem przemocy w rodzinie.
4. Umożliwienie podnoszenia kompetencji osób pracujących z osobami doświadczającymi przemocy w rodzinie lub osobami stosującymi przemoc w rodzinie.

### **Cele szczegółowe będą realizowane m.in. przez:**

- 1) Podnoszenie wrażliwości społecznej wobec przemocy w rodzinie,
- 2) Wsparcie rodzin dotkniętych przemocą w rodzinie,
- 3) Edukację społeczeństwa w zakresie problematyki przeciwdziałania przemocy w rodzinie,
- 4) Podnoszenie kompetencji służb zajmujących się problematyką przeciwdziałania przemocy w rodzinie,

## 5) Oddziaływanie na sprawców przemocy w rodzinie.

## VII. PODSTAWA PRAWNA

Podstawą prawną działań związanych z przeciwdziałaniem przemocy w rodzinie jest:

- Krajowy Program Przeciwdziałania Przemocy w Rodzinie,
- Wojewódzki Program Przeciwdziałania Przemocy w Rodzinie w Województwie Warmińsko – Mazurskim na lata 2015 – 2020 (przyjęty uchwałą Nr 4/30/15/V z dnia 20 stycznia 2015 r. Zarządu Województwa Warmińsko – Mazurskiego).
- Ustawa z dnia 29 lipca 2005 r. o przeciwdziałaniu przemocy w rodzinie (Dz. U. z 2015r., poz. 1390),
- Ustawa z dnia 12 marca 2004 r. o pomocy społecznej ( tj. Dz. U. z 2016 r., poz. 930 ze zm.),
- Ustawa z dnia 26 października 1982 r. o wychowaniu w trzeźwości i przeciwdziałaniu alkoholizmowi ( tj. Dz. U. z 2016r., poz. 487),
- gminne programy profilaktyki i rozwiązywania problemów alkoholowych oraz przeciwdziałania narkomanii.

## VIII. ADRESACI PROGRAMU

1. Ofiary i sprawcy przemocy.
2. Rodzice i opiekunowie krzywdzonych dzieci.
3. Rodziny i osoby dotknięte zjawiskiem przemocy.
4. Przedstawiciele instytucji i służb pracujących z osobami i rodzinami dotkniętymi przemocą (pedagodzy, psychologzy, nauczyciele, pracownicy socjalni, pracownicy Sądu, policjanci, wychowawcy, nauczyciele, terapeuci, socjoterapeuci, kuratorzy, pracownicy służby zdrowia, duchowni).
5. Przedstawiciele władz lokalnych (radni, sołtysi).
6. Społeczeństwo.

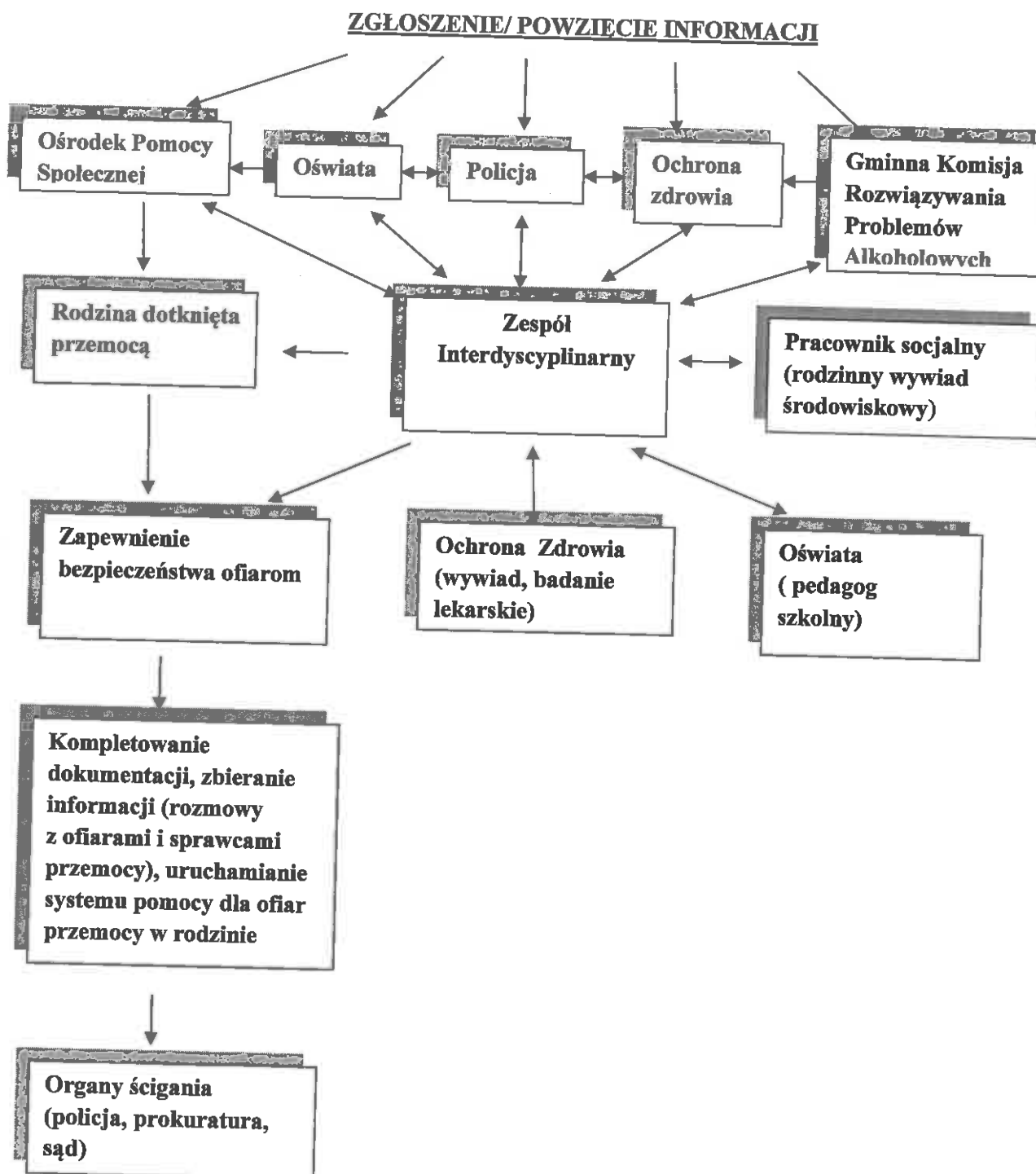
## IX. REALIZATORZY PROGRAMU

Realizatorem Programu jest Wójt Gminy Ełk za pośrednictwem Koordynatora Programu, tj. Gminnego Ośrodka Pomocy Społecznej w Ełku przy współpracy z Zespołem Interdyscyplinarnym, a także:

- 1) Podmioty działające na rzecz przeciwdziałania przemocy w rodzinie,
- 2) Komenda Powiatowa Policji w Ełku,
- 3) Gminna Komisja Rozwiązywania Problemów Alkoholowych,
- 4) Placówki Oświatowe,
- 5) Służba zdrowia,

- 6) Powiatowe Centrum Pomocy Rodzinie w Ełku,
- 7) Sąd Rejonowy w Ełku
- 8) Prokuratura Rejonowa w Ełku.

Wykres 1. Gminny System Przeciwdziałania Przemocy w Rodzinie w Gminie Ełk.



Źródło: Opracowanie własne Gminnego Ośrodka Pomocy Społecznej w Ełku.

## X. PRZEWIDYWANE EFEKTY REALIZACJA PROGRAMU

- 1) Zmniejszenie poczucia bezradności ofiar przemocy,
- 2) Zwiększenie wiedzy instytucji zajmujących się przemocą w rodzinie na temat zjawiska przemocy – diagnoza rzeczywistego rozmiaru zjawiska na terenie Gminy Ełk,
- 3) Zwiększenie skuteczności działań,
- 4) Zmiana postaw społecznych wobec przemocy,
- 5) Udzielanie profesjonalnej pomocy ofiarom przemocy w rodzinie.

## XI. MIEJSCE I CZAS REALIZACJI PROGRAMU

Tabela 7. Realizacja Gminnego Programu Przeciwdziałania Przemocy w Rodzinie oraz Ochrony Ofiar Przemocy w Gminie Ełk na lata 2017-2021.

l.p	Zadanie/działanie	Termin realizacji	Realizatorzy	Finansowanie
1	Zmniejszenie poczucia bezradności ofiar przemocy	2017 - 2021	GOPS, ZI, GKRPA, KPP, PCPR, Oświata, Służba zdrowia,	GKRPA, GOPS, środki zewnętrzne
2	Zwiększenie wiedzy instytucji zajmujących się przemocą w rodzinie na temat zjawiska przemocy – diagnoza rzeczywistego rozmiaru zjawiska na terenie Gminy Ełk,	2017 - 2021	GOPS, ZI GKRPA, PCPR KPP, Oświata, Służba zdrowia,	GKRPA, GOPS, środki zewnętrzne
3	Zwiększenie skuteczności działań	2017 - 2021	GOPS, ZI GKRPA, PCPR KPP, Oświata, Służba zdrowia,	GKRPA, GOPS, środki zewnętrzne
4	Zmiana postaw społecznych wobec przemocy	2017 - 2021	GOPS, ZI GKRPA, KPP, PCPR, Oświata, Służba zdrowia,	GKRPA, GOPS, środki zewnętrzne
5	Udzielanie profesjonalnej pomocy ofiarom przemocy w rodzinie	2017 - 2021	GOPS, ZI GKRPA, KPP, PCPR, Oświata, Służba zdrowia,	GKRPA, GOPS, środki zewnętrzne

Źródło: Opracowanie własne Gminnego Ośrodka Pomocy Społecznej w Ełku.

Gminny Program ma charakter ramowy, natomiast poszczególne działania, sposób i czas ich realizacji, podmioty realizujące w znacznej mierze uzależnione będzie od wielkości środków finansowych. Działania zaplanowane do realizacji wprowadzane będą w formie ciągłej. Program będzie realizowany na terenie Gminy Ełk w latach 2017 - 2021.

## **XII. ŹRÓDŁA FINANSOWANIA**

Źródłem finansowania zadań zawartych w Gminnym Programie Przeciwdziałania Przemocy w Rodzinie oraz Ochrony Ofiar Przemocy w Gminie Ełk na lata 2017 - 2021 będą środki własne gminy na dany rok budżetowy, znajdujące się w budżecie Gminnego Ośrodka Pomocy Społecznej w Ełku przeznaczone na realizację zadań przeciwdziałania przemocy w rodzinie, środki zewnętrzne pochodzące z programów krajowych i projektów finansowanych przez Unię Europejską oraz środki finansowe gminy z wpływu, z opłat za korzystanie z zezwoleń na sprzedaż napojów alkoholowych.

## **XIII. TERMIN REALIZCJI**

1 stycznia 2017 roku – 31 grudnia 2021 roku

## **XIV. MONITORING I EWALUACJA PROGRAMU**

Koordynatorem działań związanych z realizacją Gminnego Programu Przeciwdziałania Przemocy w Rodzinie oraz Ochrony Ofiar Przemocy w Rodzinie na lata 2017 – 2021 będzie Gminny Ośrodek Pomocy Społecznej w Ełku. Zespół Interdyscyplinarny będzie odpowiedzialny za monitorowanie programu. Monitorowanie odbywać się będzie na bieżąco, ponadto raz w roku, w oparciu o materiały dostarczane przez partnerów programu będzie dokonywał analizy jakościowej i ilościowej realizacji Programu. Zespół Interdyscyplinarny będzie sporządzał sprawozdanie z realizacji programu i przekazywał Koordynatorowi Programu.

Całościowy monitoring i ewaluację pracy Zespołu Interdyscyplinarnego będzie prowadzić Koordynator Programu:

1. Raz w roku Koordynator Programu składać będzie Radzie Gminy sprawozdanie z realizacji Programu i działań Zespołu Interdyscyplinarnego.
2. W trakcie realizacji Programu istnieje możliwość dokonywania zmian wynikających ze zdiagnozowanych potrzeb. Powstałe zmiany Koordynator Programu będzie przedstawiał Radzie Gminy do zatwierdzenia.

Program powyższy podlega ewaluacji. Ewaluacją nazywa się systematyczne zbieranie, analizę i interpretację danych, w celu oceny wartości programu, jego celów, sposobów i form realizacji oraz zasobów.

Formy ewaluacji:

- sprawozdania z prac Zespołu Interdyscyplinarnego i grup roboczych,
- protokoły z posiedzeń Zespołu Interdyscyplinarnego.

**Zespół do spraw opracowania Gminnego Programu Przeciwdziałania Przemocy w Rodzinie oraz Ochrony Ofiar Przemocy w Rodzinie na lata 2017 – 2021 powołany Zarządzeniem Nr 505/2016 Wójta Gminy Elk z dnia 21 listopada 2016 r.:**

1. Adam Ostrowski
2. Barbara Danilewicz
3. Marzanna Ratyńska
4. Marta Waszkiewicz
5. Monika Jasińska
6. Artur Cuper
7. Karolina Wiloch-Has
8. Krzysztof Łapiński
9. Maria Piotrowska
10. Bogumiła Mirkowicz
11. Elżbieta Zatowska.